

NOWINY RZESZOWSKIE

Rzeszów, 30 marca 1962 r.

ORGAN KOMITETU WOJEWÓDZKIEGO PZPR

Nr 76 (3978) Wyd. A' Nakład 60.297

IX Wojewódzka Konferencja PZPR rozpoczęła obrady

DZIS w godzinach rannych rozpoczynają się w Rzeszowie obrady IX Wojewódzkiej Konferencji Polskiej Zjednoczonej Partii Robotniczej. Obrady te mają wielkie znaczenie dla dalszego rozwoju życia politycznego i gospodarczego Rzeszowszczyzny.

Przepracowane wcześniej zebrania sprawozdawczo-wyborcze podstawowych organizacji partyjnych, konferencje zakładowe i powiatowe — wykazały, że w naszym województwie prawidłowo realizowane były w ciągu ubiegłej kadencji główne kierunki polityki partii, wytyczone przez III Zjazd i uchwały KC PZPR. Dyskusje na tych zebraniach i konferencjach, prowadzona w atmosferze szczerości i partyjnej krytyki — cechowała troska o jak najbardziej właściwy rozwój działalności partyjnej.

W poprzedzających Konferencję Wojewódzką zebraniach konsultacyjnych i spotkaniach z delegatami uczestniczyli szeroki aktywni partyjni. W różnych środowiskach omówiono wszechstronnie sprawę realizacji aktualnych uchwał Komitetu Wojewódzkiego i Jego Egzekutywy, zapoznano się z referatem sprawozdawczym ustępujących wojewódzkich władz partyjnych, a także zaproponowano, aby wiele wniosków zostało uwzględnionych w programie działania, który uchwali Konferencja Wojewódzka.

W dniu dzisiejszym więc delegaci przychodzą na Konferencję Wojewódzką z doświadczeniem i wiedzą, jaka od dłuższego czasu toczyła się we wszystkich terenowych instancjach i organizacjach partyjnych. Na ich ocenę sytuacji politycznej i gospodarczej w województwie składa się doświadczenie tysięcy towarzyszy z naszych zakładów pracy, instytucji i wsi.

Na Konferencję przychodzą dziś delegaci w poczuciu dobrze wypełnionych w minioniej kadencji przez całą organizację wojewódzką zadań — tak politycznych, jak i ekonomicznych.

Zacieśniła się jeszcze bardziej więź partii ze społeczeństwem, poszerzyła jej wpływ wśród robotników, chłopów i wśród inteligencji. Dowodem tego jest coraz aktywniejsze popieranie naszych przedsięwzięć przez ludzi pracy oraz jak nigdy dotąd liczny napływ nowych członków do PZPR.

Przemysł i rolnictwo wykonały, a nawet przekroczyły nakreślone uprzednio plany produkcji. Sprawnie przebiegała realizacja inwestycji. Nastąpił ponad dwukrotny wzrost produkcji eksportowej naszego przemysłu.

Realizacja zadań inwestycyjnych i wzrost produkcji rozszerzyły możliwości zatrudnienia. Na dalszą poprawę materialnych i kulturalnych warunków życia ludności wpłynęła budowa nowych obiektów socjalno-komunalnych i oświatowo-kulturalnych.

O wynikach tych w dużym stopniu zdecydowały organizacje partyjne, które zwiększyły swoje oddziaływanie na założone zakłady pracy, na wieś i na organizacje społeczne w poszczególnych ośrodkach.

Podczas Konferencji Wojewódzkiej delegaci skonkretyzują kierunki działania na przyszłość, podejmą uchwały, która wytyczy drogę dalszego rozwoju pracy partyjnej na naszym terenie.

Wysunięte będą niewątpliwie wnioski dotyczące jeszcze liczebnego wzrostu organizacji wojewódzkiej — ze szczególnym uwzględnieniem zwiększenia działalności partyjnej na wsi, ogłoszone zostaną nowe postulaty w dziedzinie ideowo-politycznego wychowania członków i kandydatów partii, rozwijania i doskonalenia form pracy aparatu i aktywu partyjnego.

Konferencja ustali sposoby dalszego umacniania więzi miasta ze wsią, oddziaływanie na bezpartyjnych, poszerzenia roli samorządu robotniczego i chłopskiego, rozwijania czynów społecznych. Sprężyć się wskazywania mające na celu podniesienie poziomu życia społeczeństwa.

Nowo wybrany Komitet Wojewódzki w swej pracy podczas następczej kadencji uwzględni będzie te wszystkie wnioski i postulaty, które w imieniu członków partii z całego województwa zgłoszą na Konferencję poszczególni delegaci.

Odbijając się Konferencji Wojewódzkiej towarzyszy duże zainteresowanie ze strony społeczeństwa, będące wyrazem wzrostu ogólnej aktywności i zaufania mas do partii. Zaufania tego nie zawiodą towarzysze delegaci! Obecna Konferencja Wojewódzka PZPR w Rzeszowie powinna stać się zaczynem nowych wspólnych osiągnięć. Życzymy owocnych obrad!

Otwarcie wiosennej sesji Sejmu PRL

Izba uchwaliła 3 ustawy:

„O wyższych szkołach artystycznych” „O drogach publicznych” oraz „O zgromadzeniach”

WARSZAWA

29 bm. w godzinach popołudniowych odbyło się pierwsze posiedzenie Sejmu w tegorocznej sesji wiosennej i 10. z kolei od początku obecnej kadencji. Obrady otworzył marszałek Czesław Wycech. Obecni byli członkowie Rady Państwa z jej przewodniczącym — Aleksandrem Zawadzkim i członkowie rządu z prezesem Rady Ministrów — Józefem Cyrankiewiczem.

W pierwszym punkcie porządku dziennego Sejm rozpatrzył projekt ustawy o wyższych szkołach artystycznych (referent — pos. Wilhelm Szewczyk — PZPR).

Ustawa ta będąca wynikiem troski o jak najlepszy rozwój szkolnictwa artystycznego przynajmniej w uczelniom wyższym szereg nowych uprawnień, a mianowicie:

Prawo do wydawania dyplomu z tytułem magistra w zakresie wszystkich dyscyplin istniejących w tych szkołach, co pozwolił ich absolwentom uzyskać podobne przywileje i prawa, jakie posiadają absolwenci innych szkół wyższych.

Prawo prowadzenia twórczych badań naukowo-artystycznych i związanych z nimi badań naukowych.

Prawo kształcenia pracowników nauki oraz ich kwalifikowanie. Prawo nadawania stopni naukowych (doktora i docenta) w zakresie dyscyplin naukowych.

Rzeczą istotną jest to, że prawo do otrzymania dyplomu z tytułem magistra mają nie tylko osoby, które w dniu wejścia w życie ustawy są studentami wyższych szkół artystycznych. Projekt wymienia również rodzaje dawniej uzyskanych dyplomów i świadectw z tytułu studiów na wyższych uczelniach artystycznych mające równorzędną wartość z dyplomem nadającym tytuł magistra.

W wyjątkowych wypadkach osoby nie posiadające świa-

wiecki (bezp.) Poparli oni projekt ustawy, którą Sejm uchwalił.

W drugim punkcie porządku obrad Izba rozpatrzyła rządowy projekt ustawy o drogach publicznych (referent pos. Stanisław Zieliński — PZPR). Projekt opracowany został przez rząd z inicjatywy poselskiej. Realizuje on szereg słusznych postulatów obywateli, którzy w okresie kampanii wyborczej domagali się uregulowania wielu spraw dotyczących drogowictwa.

(Ciąg dalszy na str. 2)

W odpowiedzi na apel rzeszowski! WSK

Do czynu 1-majowego stanęły załogi

Huty „Stalowa Wola”, ZPG w Dębicy TPB w Machowie i Rafinerii w Gliniku Mariampolskim

Inicjatywa podejmowania czynu produkcyjnego dla uczczenia święta ludzi pracy 1 Maja i XX rocznicy PPR, zapoczątkowana przez załogę rzeszowskiej WSK, zatacza coraz szersze kręgi, pomazając liczbę uczestników czynu.

Jako pierwsze po WSK, zobowiązania podjęły załogi Huty „Stalowa Wola”, Tarnobrzkiego Przedsiębiorstwa Budowlanego w Machowie, Zakłady Przemysłu Gumowego w Dębicy i Rafineria Nafity w Gliniku Mariampolskim. Oto treść tych zobowiązań. Wydział Stalowni Huty, zobowiązał się wyprodukować dodatkowo ponad plan miesięca marca i kwietnia br. 600 ton stali. Podjęły również zobowiązania wydziały mechaniczne. Ogólna wartość zobowiązań Huty „Stalowa Wola” wyniesie około 15 mln złotych.

Zobowiązania załogi Tarnobrzkiego Przedsiębiorstwa Budowlanego w Machowie, zamierzają głównie do znacznego skrócenia cyklu produkcyjnych, oszczędności i stosowania materiałów zastępczych oraz wprowadzenia postępu technicznego przy budowie Kombinatów Stalowego. M. in. załoga zespołu Nr 2 w budowanym przez nią rurociągu zastąpi łącznie stalowe — betonowymi, a przy budowie oddziały związków fluorowych, wyeliminuje stemplowanie drzewem, zastępując go dźwigami stalowymi.

Dzięki przyspieszeniu tempa pracy, usprawnieniom technicznym i organizacyjnym wiele obiektów oddanych będzie przedterminowo. Wartość zobowiązań załogi TPB wyniesie w produkcji bezpośredniej 2.223,637 zł, a w produkcji usługowej — 60.200 zł. Dzięki podjętym zobowiązaniom, zaoszczędzi się 114 ton stali kształtowej, 32 m³ desek, 31 m³ stempli i 5 ton cementu. Do podejmowania podobnych czynów załoga TPB wzywa wszystkie przedsiębiorstwa budowlane w woj. rzeszowskim.

(Ciąg dalszy na str. 2)

Nowa „Wołga”

MOSKWA

Znana fabryka samochodów w mieście Gorki rozpoczęła produkcję nowego ulepszonego modelu „Wołgi”.

Zmodernizowany samochód otrzyma m. in. nowoczesne amortyzatory teleskopowe oraz zmodernizowane łożki cylindrowe w silniku. Dzięki tej ostatniej innowacji moc silnika wzrośnie o 5 koni mechanicznych.

Zmieni się również szata zewnętrzna „Wołgi”. Chromowana, zmodernizowana obudowa chłodnicy, jaśniejsza konstrukcja lamp, nowy znak fabryczny z wizerunkiem jelenia i inne zmiany nadają maszynie bardzo elegancki wygląd.

Jaka będzie nasza pogoda?

Sytuacja baryczna: Od zachodu zbliża się rozległa żądka niżowa, której główny ośrodek znajduje się w rejonie Anglii. Prognoza pogody: Rano zachmurzenie umiarkowane, w ciągu dnia stopniowo wzrastające aż do wystąpienia opadów deszczu. Temperatura najwyższa dnem do plus 8 st. C., najniższa nocą do plus 2 st. C. Wiatry umiarkowane, w ciągu dnia coraz silniejsze, południowe i południowo-zachodnie.



OBIEKTYWEM PRZEZ ŚWIAT

Wiosna na wyspie Majotta (Afrka).

CAF

Bezrobocie...

PARYŻ

Czy to prawda — zapytała czołowa sekbomba Francji, Dany Saval, słynnego biologa Jeana Rostanda — że mózg składa się z 12 bilionów komórek?

Tak, prawda proste pani, odparli biolog dodając: „Co za bezrobocie panuje jednak w niektórych organach”.

Afera „Fibag” coraz bardziej sensacyjna

BONN Afera „Fibag” (firma budowlana — przyp. red.) nabiera coraz bardziej sensacyjnego charakteru i zaczyna zakrawać na wielki skandal polityczny. Boński minister obrony Strauss zamieszany w tę aferę, według ostatnich informacji, miał polecić swemu przyjacielowi Kapfingerowi, który jest główną postacią w tej aferze — aby się „ulotnił” z NRF.

W środę stało się wiadome, że Strauss przebywający w Austrii, najprawdopodobniej w Innsbrucku, odbył tajną rozmowę z Kapfingerem, który przybył do Austrii, aby „zasięgnąć opinii kardiologa”. Bezpóśrednio po tym spotkaniu Kapfinger, który miał złożyć zeznania przed specjalną komisją Bundestagu powołaną do wyjaśnienia tej afery, znikł bez śladu. Oficjalnie

mówi się, że Kapfinger „przebywa za granicą” i jest „nieosiągalny”. Wiadomo natomiast, że bezpośrednio przed opuszczeniem granic NRF ten zachodni Niemiec wydał swemu przyjacielowi udział w piśmie „Akhuel” i „Passauer Neue Presse” przyjaźniom Straussa, aby „zdobyć środki na utrzymanie za granicą”.

Z polecenia Straussa rozpozwaniano w środę wśród dziennikarzy w Bonn dementi, które przyjęte zostało jako potwierdzenie jego rozmów z Kapfingerem. Amerykańska agencja UPI pisała o tym dementi: boński minister obrony Strauss uznał za konieczne własną obronę przed podejrzeniem, że przeprowadził w Austrii „tajne rozmowy” z Hanssem Kapfingerem, wydawcą z Passau. Kapfinger jest główną postacią w aferze „Fibag”. Strauss polecił rzecznikowi swego ministerstwa oświadczyć, że bawi w Innsbrucku, ponieważ „leczyl się tam z grypy”.

Dziennik „Westfälische Rundschau” informował o tym, że Kapfinger wyjechał z NRF „na pewien czas” po rozmowie z Strausssem stwierdza, że nieoczekiwane zniknięcie Kapfinger’a nie jest bynajmniej przypadkiem. Dziennik dochodzi do wniosku, że sensacyjna afera „Fibag” przekształca się w kryzys państwowy.

W środę odbyło się posiedzenie Konstytucyjnej Komisji Bundestagu powołanej na wniosek SPD do zbadania afery „Fibag”. W skład tej komisji wchodził po trzech przedstawicieli CDU/CSU i SPD oraz jeden reprezentant FDP. Komisja ma rozpocząć pracę 2 kwietnia. Zbada ona dokumenty związane z aferą „Fibag” i przesyłucha świadków.

CIEKAWOSTKA

„PRÓBA OGNI”**NIEGROZNA**

Angielska para dziennikarska Paloma i Arthur Garratowie wykazała przed kamerami telewizji londyńskiej, że słynna w średniowieczu forma „sądu bożego”, polegająca na „próbie ognia” była zwykłym bluffem propagandowym. Jak wiadomo, poddany takiej próbie musiał włożyć ręce w ogień lub rozetrzywać do naga przejść przez

DNIA

plonienie. Jeśli był winny, wtedy ginał. Niewinnego Bóg ratował, pozwalając mu wyjść z próby bez najmniejszych nawet oparzeń. Garratowie poddałi się „próbie ognia” na oczach tysięcy widzów brytyjskich. Stwierdziłi oni, że wystarczy włożyć ręce lub ca-

łe ciało jedynokrot- wiew środków praktycznym z grupy tzw. detergentów, a następnie amoniakiem, aby plonienie przez barozko krótki czas — nie kłamały się skóry i nie powodowały oparzeń. Organizatorzy prób ognia w średniowieczu musieli o tym wiedzieć. Stąd wy- padki „cudownych” ocalań, umacniają- ce tak znakomicie wiarę wśród ma- luczki.



PODJECIEM uchwał i wnioski...

CZWARTEK minister spraw zagranicznych ZSRR...

W DOMU TECHNIKA w Warszawie odbyło się 29 bm. uroczyste posiedzenie...

RZĄD holenderski wysłał co raz to nowe posiłki wojskowe...

PREZYDENT Kennedy oświadczył w czwartek, że Stany Zjednoczone nadal domagają się...

Tymczasowe władze w Algierii rozpoczęły pełnienie swych funkcji

PARYŻ Zgodnie z zawartymi w Evian porozumieniami, tymczasowe władze wykonawcze w Algierii przystąpiły w czwartek 29 bm. do pełnienia swych czynności...

W ten sposób władze wykonawcze stanowią zasadniczy organ władzy w okresie przejściowym...

Francji tajnego banku powstającego. Wypuszczono go nazajutrz po porozumieniach ewiańskich...

putowany Philippeville, mer tego miasta i naczelny redaktor „Depeche de Constantine”...

Problem stosunków między przewodniczącą władzy wykonawczej Abderrahmanem Faresem a wysokim komisarzem Francji w Algierii Fouchetem...

Popołudniowe dzienniki paryskie przyniosły w czwartek 29 bm. wiadomości o zmianach salanowskiego planu sabotażowania...

Otwarcie wiosennej sesji Sejmu PRL

(Ciąg dalszy ze str. 1)

Oto główne innowacje wprowadzone w projekcie:

Ustalono zostaje podział dróg na: państwowe, lokalne i zakładowe. Uregulowane zostają sprawy zagospodarowania dróg...

W dyskusji wysunięto również pod adresem władz drogowych. Domagano się m. in. szybszego przydziału przez rady narodowe...

Sejm ustawę uchwalili. W dalszym ciągu obrad Izba rozpatrzyła projekt ustawy o zgromadzeniach...

Obowiązująca od 1932 r. ustawa o zgromadzeniach powstała w innych warunkach społeczno-politycznych...

Oto najważniejsze zasady zawarte w projekcie.

Przyznane zostaje prawo zwolnienia zgromadzeń w pierwszym rzędzie organizacjom zawodowym, samorządowym...

Bez dopełnienia wymogów zawartych w ustawie będą się mogły odbywać zgromadzenia zwolnione przez organizacje polityczne...

W odpowiedzi na apel rzeszowskiej WSK

(Ciąg dalszy ze str. 1)

Imponujące w swych rozmiarach i treści są zobowiązania załogi Zakładów Przemysłu Gumowego w Dębicy...

nych, zgromadzenia młodzieży szkolnej i komitetów rodzicielskich...

Wyłączone zostają spod działania ustawy nabożeństwa i obrzędy religijne...

Jak widać ogromna większość wszystkich zgromadzeń wyłączona została spod działania ustawy...

Obowiązek uzyskiwania takiego zezwolenia nie jest postulatem nowym.

Kilka minut przed godziną 22 Sejm uchwalili po dyskusji ustawę o zgromadzeniach. W toku dyskusji pos. Lubieński złożył wniosek o przekazanie projektu ustawy...

Na tym posiedzeniu Sejmu zostało zakończone.



Adoula oskarża Czombego

Według doniesień z Leopoldville, rozmowy premiera rządu kongijskiego Adouli z samozwańczym „prezydentem” Katangi Czombem...

W dniu 28 marca 1962 r., w XV rocznicę śmierci generała Karola Świerczewskiego...

Brandt wygwizdany w Londynie

Niesłychany tumult, głośne gwizdy i okrzyki towarzyszyły wystąpieniu burmistrza Berlina zachodniego Willi Brandta...

Przez całe pół godziny Brandt nie mógł dojść do głosu. Nie pomogły wysiłki przywódcy Labour Partii Gaiwiskella...

Prezydent Frondizi usunięty władzę przejęli wojskowi

Buenos Aires Agencja Reutersa powołując się na doniesienia...

Wobec wprowadzenia przez wojsko cenzury, nie ma zbyt wiele konkretnych informacji z Buenos Aires...

W czwartek rano dowódcy wszystkich trzech rodzajów broni opublikowali proklamację...

Przywódcy wojskowi w nocy z środy na czwartek kilkakrotnie rozmawiali z przewodniczącym senatu Jose Mario Guido...

W czwartek w godzinach rannych prezydent Frondizi został aresztowany i przewieziony samolotem wojskowym na wyspę Martin Garcia...

Zagadka 334-letniego alkoholu

SZTOKHOLM W 1628 roku wyruszył z portu w Sztokholmie w pierwszą podróż morską nowo zbudowany okręt wojenny „Vasa”...

Badania wnętrza „Vasy” wykazały, że gdy wyruszył on w podróż był obficie zaopatrzony w żywność i amunicję...

otwarto. Zwolniona została tzw. „Rada Vasy” — instytucja społeczna, która zajmowała się zbieraniem pieniędzy na wybudowanie pawilonu i organizowanie muzeum „Vasy”...

Trzęsienie ziemi w Turcji

LONDYN Według nadchodzących doniesień z Ankar, w śródmieściu Elbistan we wschodniej Turcji zanotowano 9 kolejnych wstrząsów podziemnych...

Zaległe mecze III ligi

STAL IB RZESZÓW — JKS 7:1 (3:1) 12 min. Strzelecki 1:0 19 min. Chmielowski 1:1 24 min. Kwiatkowski 2:1 38 min. Kunicki 3:1 59 min. Patek 4:1 70 min. Kuźma 5:1 81 min. Jakubczyk 6:1 87 min. Jakubczyk 7:1

Wczoraj Rzeszów poznał tajemnicę wielkiej niespodzianki, jaką była porażka JKS u siebie ze Stalą Ib Mieście. Na wyjazdowym meczu mistrz jesieni przegrał się zaledwie jako błąd cieni tego zespołu...

na boisku i JKS w żaden sposób nie mógł się przeciwstawić temu dyktandowi. Nic dziwnego, że goście stracili w tym jednym spotkaniu tyle bramek co w całej pierwszej rundzie...

W czasie meczu, który w pierwszej rundzie sędził o zwycięstwa do zwycięstwa. W konsekwencji JKS doznał kompromitującej klęski z rezerwą rzeszowskiej Stali w stosunku 7:1...

ła drużyna grała swym normalnym systemem, a całym wypadła dopiero w ostatnim meczu. Samo spotkanie rozpoczęło się od energicznych ataków gości...

Table with 5 columns: Rank, Team, Goals For, Goals Against, Points. Lists results for various teams in the III league.

DOKONCZENIE 3

o na szeroką skalę programu postępu technicznego, gwałtownego uzbrojenia przemysłu naftowego w odpowiedni sprzęt, urządzenia i narzędzia wiertnicze zarówno importu, jak i produkcji krajowej. W ZSRR i w Rumunii zostaną zakupione trzy urządzenia do głębokich wier-

Wielką rolę w polepszeniu zaplecza technicznego dla przemysłu naftowego powinna odegrać Fabryka Maszyn i Sprzętu Wiertniczego, na której rozbudowę państwo przeznaczyło 2,5 miliarda złotych.

1962 rok, to dobry początek wyposażania naszej geofizyki. Już w tym roku bowiem ekipy geofizyków mają zapewnioną dostawę 10 stacji sejsmicznych oraz 5 kompletnych aparatów karotażowych, nie licząc mniejszych aparatów i drobnych sprzętów. A więc geofizyka, ten ważny oddział w armii badaczy zawartości skorupy ziemskiej, stawiający na niej drogowskazy gdzie szukać ropy i gazu, będzie miał do dyspozycji wszystkie potrzebne mu środki. Czyli ekipa różdkarzy zdanych na przypadek i los szczęścia minęła bezpowrotnie.

Aby cel ten osiągnąć musi jednak nastąpić skrócenie cyklu inwestycyjnego wykonywania otworów wiertniczych

przez szybkie wiercenie, właściwą organizację montażu i skrócenie czasu prób.

Kryteria te, sformułowane na IX Plenum KC PZPR i przewijające się w wielu postanowieniach władz, będą na pewno przestrzegane przez załogi przemysłu naftowego.

PRZEMYSŁ
RAFINERYJNY
NA NOWEJ DRODZE

Obraz naszych zamierzeń i planów rozwoju przemysłu naftowego byłby niepełny, gdybyśmy nie uwzględnili zagadnień przemysłu rafineryjnego, dostarczającego na rynek produktów naftowych, a więc finalizującego wysiłek przemysłu wydobywczego.

W ostatnich latach przemysł rafineryjny zrobił duży krok naprzód. W istniejących 5 rafineriach zmodernizowano wiele urządzeń przerobowych i destylacyjnych, opanowano procesy technologiczne nowych produktów i znacznie obniżono koszty wytwarzania. Rozbudowa rafinerii w Czechowicach zwiększyła jej aktualną zdolność produkcyjną do 500 tys. ton ropy rocznie.

Na konto sukcesów rafinerii należy zapisać uruchomienie i opanowanie wytwarzania nowych wysoko gatunkowych produktów dla kraju i na eksport. Przemysł rafineryjny przygotował na eksport 95 tys. ton produktów, wartości 11 mln rubli, zdobywając odbiorców na rynkach angielskim, austriackim, brazylijskim, duńskim, egipskim, jugosłowiańskim, irańskim itp.

Analiza efektów ekonomicznych wykazuje, że przemysł ten był w pełni opłacalny. Prace nad modernizacją

rafinerii, lepszym ich wyposażeniem technicznym, ulepszeniem procesów technologicznych, dają podstawę do stwierdzenia, że stopień tej opłacalności w niedalekiej przyszłości będzie jeszcze większy.

Szczególnie dobre wyniki dała modernizacja. Ale nawet największe starania nad „odmłodzeniem” naszego przemysłu rafineryjnego nie zdolają doprowadzić go do zdolności przerabiania takiej ilości ropy naftowej, jakiej będzie potrzebował nasz kraj.

Stąd też zrodziła się myśl budowy VI wielkiej rafinerii w Płocku. Ten na wskroś nowoczesny zakład, wyposażony w najlepsze zdobycze współczesnej nauki i techniki, już w 1967 r. będzie przerabiał 6 mln ton ropy rocznie. Płocka rafineria wytwarzać będzie 12 razy więcej produktów niż wytwarza obecnie nasza największa rafineria w Czechowicach. Te wielkie i imponujące zamierzenia do niedawna wydawały się być udziałem tylko niepoprawnych marzycieli bujających w sferze romantyki. Dziś już są to realne fakty.

O POWODZENIU
ZADECYDUJĄ KADRY

Ale jak zawsze, tak i tym razem, o powodzeniu przedsięwzięcia zdecydują kadry. Dlatego ich szkolenie musi nabrać szerokiego rozmachu. Praca w przemyśle naftowym wymaga bowiem znawstwa rzeczy, nie tylko od inżynierów, ale również od robotników. Stąd konieczność organizowania kursów dla różnych zawodów i specjalności, tak dla inżynierów, jak i robotników. Krótkoterminowe kursy, nie załatwiają jednak wszystkich spraw w dziedzinie przygotowywania kadr. W szerszych niż dotychczas rozmiarach musi rozwijać się wyższe szkolnictwo naftowe.

Są wszelkie szanse, aby tak było.

Dwie placówki kształcenia kadr: Studium stacjonarne Krakowskiej Politechniki w Gliniku Mariampolskim i krośnieńska filia Wydziału Górniczego Akademii Górniczo-Hutniczej w Krakowie, o specjalności naftowej, znajdujące się w pobliżu ośrodków przemysłu, bardzo ułatwiają kształcenie kadr, byle tylko iść ludziom z wszechstronną pomocą w zdobywaniu wiedzy.

To da gwarancje, że wielki przyszłościowy program zostanie przemysł naftowy również w pełnej dyspozycji kadrowej.

WŁADYSŁAW ŚWIDRAK

Muzyczny toast

(Dokończenie ze str. 3)

brańskiego i „Abośmy to...” Klucznika oraz „Pieśń Po-koju” Szostakowicza. Piękne i pełne brzmienie chóru publiczność przyjęła bardzo gorąco, zmuszając wykonawców do bisowania. I trzeba przyznać, że chór POS zasłużył na tak miłe przyjęcie. W ciągu ostatniego roku zrobił ogromny krok naprzód. Wyszł z niemowlęctwa wokalnego, zaczyna być zespołem, który umożliwi wprowadzenie do re-

perluaru POS niejedną cenną pozycję.

Część myzyczną urozmaicił żywym słowem poetów Jerzy Stawski recytując jakże piękne i proste zdania o polsko-radzieckim braterstwie broni, zamknięte w rymach Konstantego Ildefonsa Gałczyńskiego pod tytułem „Sylwester Marosz” oraz pełne ostrzeżenia dla zwolenników wojennej tragedii słowa wiersza „Pif-Paf” Juliana Tuwima.

M. C. GUZIOŁEK



Choroby inwazyjne

Choroby inwazyjne zaliczamy do chorób zaraźliwych, różniących się od chorób zakaźnych tym, że przyczyną ich powstawania są różne pasożyty pochodzenia zwierzęcego, począwszy od mikroskopijnych pierwotniaków, kończąc na dużych stosunkowo robakach i owadach. Choroby inwazyjne znacznie obniżają wydajność zwierząt gospodarskich, nieraz stając się przyczyną ich śmierci.

Działanie chorobotwórcze robaków sprządza się do mechanicznych uszkodzeń błon śluzowych oraz do zatrucia. Pasożyty te w następstwie przemiany materii wydzielają jady zatrujące organizm żywiciela. Ponadto w czasie wędrówek po organizmie uszkadzają różne narządy, ułatwiając wnikięcie do nich zarzązków chorobotwórczych. Do najgroźniejszych pasożytów spośród robaków, należą: motylca wątrobowa, żyjąca w przewodach żółciowych wątroby owiec, bydła i koni, tasiemca, powodująca wgrzyzce u świń i u bydła. Ten ostatni pasożyt jest także groźny i dla człowieka wywołując u niego poważne schorzenia.

Motylca wątrobowa żyje w wątrobie zwierzęcia, składa wielką ilość jajeczek, które wraz z żółcią dostają się do przewodu pokarmowego, a stąd wraz z kałem na zewnątrz. Z jaj rozwijają się larwy, których dalszy rozwój odbywa się w wodzie, a następnie w ciele ślimaków błotniarek. Po wydostaniu się larwy ze ślimaka przez pewien czas żyje ona w wodzie, a następnie przyczepia się do żółci trawy. W tej postaci może ona być zjedzona przez zwierzę. Dalszy rozwój pasożyta odbywa się już w organizmie ostatecznego żywiciela. Głównym siedliskiem pasożyta są podmożki wątroby i pastwiska oraz stojące wody, kałuże i stawy.

Zwierzęta chore tracą apetyt, chudną, sierść traci połysk. W daleko posuniętej inwazji motylczej, zwierzęta słabną i niekie-

dy wzrastające wyniszczenie zwierząt oraz zaburzenia w czynności wątroby mogą spowodować śmierć zwierzęcia.

WĄGRZYCA ŚWIŃ I BYDLA

Choroba ta jest powodowana przez larwę tasiemca świńskiego lub bydlęcego. Dojrzały pasożyt, który może osiągnąć długość kilku metrów, żyje w jelicie człowieka, gdzie wytwarza jaja, które wydostają się na zewnątrz razem z kałem. W środowisku zewnętrznym z jaj rozwijają się larwy. Larwy tasiemca zjedzone wraz z kałem człowieka, trawą lub inną paszą, na której się one znajdują dostają się do jelit świń lub bydła. Z jelit przedostają się do krwi i wraz z krwią do mięśni; najczęściej usadawiają się w mięśniach języka, serca i zwacza.

Tu larwy wyrastają i przekształcają się w pęcherzyki zwane wągrymi. Jeżeli człowiek wraz z niedogotowanym lub niedosmażonym mięsem zje takiego wągry, wówczas pasożyt przytwierdza się główką do ścianki jelita i rozwija się w dojrzałą postać tasiemca.

Larwa tasiemca powodującego wgrzyzce u świń jest bardzo podobna do larwy wgrzyzcy bydła.

GLISTNICA

Choroba ta jest wywołana przez robaki obole — glisty, pasożyty żyjące w jelicach różnych zwierząt i człowieka. U każdego gatunku zwierzęcia występują swoiste dla niego glisty.

Największe straty przynosi glistnica świń i koni. Powodują one uszkodzenia ścian jelita, zaburzają w trawieniu niekiedy są przyczyną powstania morysy, biegunki oraz wychudzenia, zahamowania wzrostu, a czasem śmierci, zwłaszcza młodych sztuk.

Zapłodniona samica składa kilka milionów jaj, które chore zwierzę wydalą na zewnątrz wraz z kałem, zarażając pomieszczenia, pastwiska, karmę i wodę. W sprzyjających warunkach po 7—10 dniach rozwijająca się w jaju larwa staje się zdolna do zarażenia. Po połyknięciu jaja w tym stanie, larwa zostaje w przewodzie pokarmowym uwolniona z otoczki, która ulega strawieniu, a sama przedostaje się przez ściankę jelita do krwiobiegu i wędruje z krwią przez wątrobę i serce do płuc, gdzie z naczyn włosowatych przebija się do światła oskrzeli. Stąd w czasie kaszlu z wykrztusiny dostaje się do jamy ustnej, i po połyknięciu przechodzi do jelit, gdzie rozwija się w dojrzałą glistę.

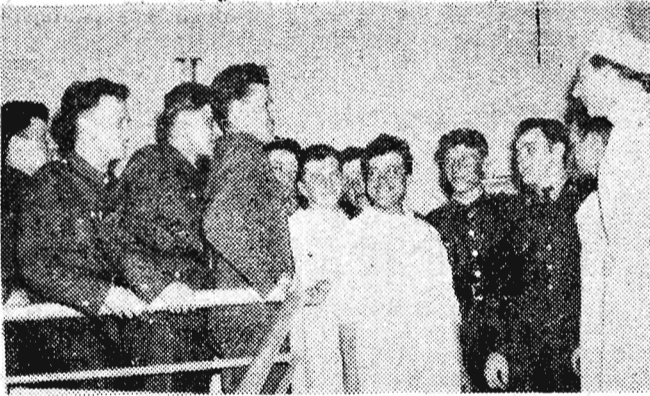
ST. RYBKKA



Sprawdzanie krwi i przygotowanie do ekspedycji.

Honorowi
krwiodawcy

Ostatnio w ramach akcji honorowego krwiodawstwa ekipa Wojewódzkiej Stacji Krwiodawstwa pod kierunkiem dr S. Znamirowskiego pobrała krew od żołnierzy Jednostki KBW Ziemi Rzeszowskiej.



Rozmowa z dyrektorem Stacji Krwiodawstwa dr Znamirowskim po oddaniu krwi i po śniadaniu.

Wojciech Pomykała

BAZA

Dokumentów w hotelu „Monopol” okazywać nie musi. Przez dwa dni Sarnicki nudził się, siedząc całymi godzinami w hotelowym pokoju. Tylko wieczorami od czasu do czasu „wypuszczał się” do gdańskich knajp. Czyli to zresztą ostrożnie, wiedząc doskonale, że może tu spotkać swoich byłych kolegów z II Oddziału. Oczywiście, mógłby się wtedy jakoś wytłumaczyć, ale po co budzić niepotrzebne podejrzania. Zgodnie z umową, następnego dnia wieczorem przybył po niego specjalny wysłannik, który zaprowadził go do lokalu przy ulicy Schmiedegasse 4. Tam został szczegółowo poinformowany, co interesuje wywiad niemiecki.

— Przede wszystkim musicie dalej rozpracowywać przemysł zbrojeniowy. Interesuje nas wszystko: wielkość produkcji, stan zatrudnienia, obsada personalna kierowniczych stanowisk, możliwości werbunkowe wśród personelu. Obok tego chcielibyśmy, abyście przekazywali nam możliwie aktualne informacje o ruchu personalnym w II Oddziale i organach kontrwywiadu. Ze specjalnych zadań — postarajcie się zdobyć dane o karabinie

i kablu podziemnym pod Wisłą. Byłoby dobrze, gdybyście zdołali nawiązać kontakt ze szkołą podchorążych łączności i szkołą podchorążych saperów.

— Jakże sposoby łączności — spytał Sarnicki.

— Będziecie przysyłać listy na nazwisko Dawida Hermana zamieszkałego w Gdańsku przy ulicy Schmiedegasse 4. Możecie też przysyłać korespondencję na skrytkę pocztową 319 na poczcie gdańskiej. Pieniądże będziemy wysyłać wam z Gdańska.

W kilka dni później Zygmunta Sarnicki, notowany w kartotekach wywiadu niemieckiego jako Adam Zakrzewski, rozpoczął swoją działalność w stolicy.

Kapitan Meller, występujący tym razem pod nazwiskiem Wollenberg, pisał raport:

— Wydaje się, że nowy nasz kandydat na agenta przekazany przez centralę wywiadu z Berlina może dostarczyć interesujących informacji. Stosujemy wszystkie środki ostrożności biorąc pod uwagę, że może to być afera inspirowana przez polski wywiad. Jak dotąd, to podejrzenie nie potwierdza się. Niektóre wiadomości sprawdzaliśmy innymi kanałami i są prawdziwe. Kandydat na agenta posiada rzeczywiste poważne trudności materialne. Jego poprzednia praca w II Oddziale oraz stosunki towarzyskie dają mu możliwość zebrania interesującego materiału. Zachowując całkowitą ostrożność nastawialiśmy go przede wszystkim na rozpracowanie przemysłu zbrojeniowego oraz ruchu personalnego w organach polskiego wywiadu i kontrwywiadu.

Niedługo po przyjeździe z Gdańska otrzymał Sarnicki przekaz pocztowy na 300 złotych. To rozwiązało mu wiele kłopotów materialnych, których ostatnio miał niemało. Teraz nareszcie miał zajęcie choć niebezpieczne, to jednak przynoszące znaczny zysk. Rozpoczął więc intensywną działalność, która — trzeba przyznać — cieszyła się coraz większym uznaniem kapitana Mellera.

A jednocześnie pewnego wieczora kapitan Enzel

z ambasady niemieckiej w Warszawie zastanawiał się co ma robić. Pomyślał:

— Tylko, żeby czasem z nudów nie popępnąć gafy, jak z tym Sarnickim.

V. HANDLARZ OD WSZYSTKIEGO

Pan Jan Ber posiadał niemałe kłopoty. Do 1930 roku był kierownikiem Landwirtheftlicher Verband i powodziło mu się całkiem nieźle. Ale coś go podkusiło i przeprowadził się do Wąbrzeźna, gdzie na początku prowadził rozlewnię piwa browarów niemieckich, a potem otworzył restaurację. Teraz długi rosły z dnia na dzień. Przedsiębiorstwo wyraźnie źle prosperowało. Nic nie wskazywało na to, żeby sytuacja miała się poprawić. Mieszkał przy ulicy Marszałka Piłsudskiego 17 i nawet zalegał z opłatą komornego. Nic też dziwnego, że rozglądał się za nową posadą. Nic, niestety, nie potrafił wymyślić. Pewnego popołudnia przyszedł do jego restauracji dobry znajomy Stanisław Swardowski.

— Witaj, przyjacielu. Co u ciebie słychać?

— Co może być słychać? Przeniósłem się do Gdyni i pracuję. A co u ciebie słychać?

— U mnie niedobrze. Interesy idą źle, coraz gorzej. Nie wiem, co będzie dalej.

— To rzeczywiście niedobrze. Trzeba jednak coś zaradzić. Czy ty znasz Franciszka Erszfelda?

— Ależ naturalnie. Znam i to świetnie.

— W porządku. Postaram się porozmawiać z nim w twojej sprawie. Mieszka teraz w Gdańsku i sądzi, że gdyby chciał, to mógłby ci pomóc.

— Ale w jakiej sprawie?

— Jakiś ma pieniądze, to znajdź się i sposób — powiedział z uśmiechem pan Stanisław. A jemu całkiem nieźle się powodzi. Sądzę więc, że uda się tobie pomóc.

(cda)

Atrakcyjny konkurs dla młodzieży szkolnej

Zarząd Wojewódzki Towarzystwa Rozwoju Ziemi Zachodnich i Kuratorium Okręgu Szkolnego w Rzeszowie organizuje konkurs pt. „Polska jest jedna”, dla młodzieży liceów ogólnokształcących, techników zawodowych i szkół rolniczych województwa rzeszowskiego.

Regulamin przewiduje najpierw eliminacje szkolne, które wyłonią reprezentację szkoły (3-osobowy zespół), następnie eliminacje rejonowe (5 rejonów), które wyłonią 5 zespołów, i eliminacje finałowe. Szkołom pozostawia się swobodę w sposobie wyłonienia własnej reprezentacji, natomiast w eliminacjach rejonowych obowiązują będą wypracowania

pisemne. Suma punktów zdobytych przez zespół decydująco będzie o zwycięstwie.

Na eliminacje wojewódzkie przygotowano 20 pytań szczegółowych i ogólnych do pisemnych odpowiedzi zespołowych. Zdobyte punkty przez drużyny zdecydowały o wytypowaniu do eliminacji ustnych — finałowych. Każdy zespół odpowie na 10 pytań. Suma zdobytych punktów decyduje o zdobyciu I, II i III miejsca w finale.

Szkoły powinny zgłosić drużyny do eliminacji rejonowych w Kuratorium Okręgu Szkolnego do dnia 15 kwietnia br. Termin eliminacji rejonowych ustalono na dzień 23 kwietnia, a finałowych — na 13 maja br.

Warto zaznaczyć, iż na nagrody zespołowe przeznaczono — telewizor, magnetofon, radiodiodobiornik oraz indywidualne — przedmioty o wartości 300—600 złotych.

Szczegółowych informacji udziela Kuratorium.

Komunikat WUML

2. IV. 1962 r. Wydział Ekonom. I rok — wykłady: „Teoria cyklu koniunkturalnego — marksistowska teoria kryzysów” oraz „Moralność jako forma świadomości społecznej”.

Wydz. Ekonom. rok II — semin. „Teoria reprodukcji i wzrostu w gospodarce socjalistycznej” oraz wykłady: „Statystyka płac i kosztów produkcji w przedsiębiorstwie”.

3. IV. 1962 r. — Wydz. Histor. Filoz. rok I — wykłady: „Polacy i sprawa polska w okresie I wojny światowej” oraz „Międzynarodowe znaczenie Wielkiej Socjalistycznej Rewolucji Październikowej”.

Wydz. Histor. Filoz. rok II — wykłady: „Teoria państwa. Dyktatura proletariatu” oraz informacja: „O realizacji uchwał VII Plenum KC PZPR na terenie woj. rzeszowskiego”.

Prawnik RADZI

Ob. M. K. Domaradz: Nauczyciele zatrudnieni na terenie wszystkich wsi oraz osiedli i miast do 2 tys. mieszkańców, mają prawo do bezpłatnych mieszkań w miejscu pracy. Mieszkania w budynkach szkolnych i użytkowanych przez szkołę mogą być tylko zajmowane przez pracowników zatrudnionych w szkole. W razie braku mieszkań w budynkach szkolnych lub gromadzkich, prezydja rad narodowych obowiązane są do bezpośredniego zawierania umów o najem mieszkań dla nauczycieli z właścicielami mieszkań. (Ustawa z dnia 27. IV 1956 r. Dz. U. Nr 12 z dnia 8. V 1956 poz. 63).

Ob. J. T. Huta Komorowska: Ponieważ Obywatel nawiązał nowy stosunek służbowy w ciągu 3 miesięcy od daty ustania poprzedniego zatrudnienia, ma więc zachowaną ciągłość pracy, niezbędną do uzyskania urlopu i innych świadczeń z ubezpieczenia rodzinnego. Pracodawca zawsze może rozwiązać stosunek służbowy za uprzednim pisemnym wypowiedzeniem z zachowaniem terminu do wypowiedzenia dla danej kategorii pracowników. Pracodawca przy takim zwolnieniu nie ma obowiązku podawania przyczyn. Natomiast obowiązek podawania przyczyn zwolnienia przez pracodawcę istnieje tylko przy zwolnieniu pracownika ze skutkiem natychmiastowym. Obywatel nie ma podstaw do domagania się odszkodowania, albowiem zwolnienie, jak wynika z listu, było dokonane zgodnie z obowiązującymi przepisami prawa.

Ob. Cz. B. Siewierski: W sprawie odszkodowania za wypadek w pracy. Obywatel winien wnieść pozew do sądu przeciwko zakładowi, w którym był zatrudniony. W toku procesu Obywatel będzie musiał wykazać, że winę za ten wypadek ponosi zakład pracy, wskutek nieprzebiegania warunków o bezpieczeństwo i higienę pracy.

Popłynię drewno Sanem

W drugim kwartale br. Zespół Składowy Lasów Państwowych w Przemysłu spławił Sanem 12.000 m³ drewna iglastego z terenów górskich (Sanok, Brzozów, Przemysł) do tartaków w powiatach niżajskim i leżajskim. W tej chwili 60 flisaków górali i mieszkańców Ulanowa zbija tratwy w bindugach w Krzemiennej, Dąbrowce, Bachowie i Wybrzeżu. Splaw rozpocznie się wraz z nastaniem wiosny tj. w okresie, kiedy stan wody w Sanie jest wysoki.

z

Świadek dziejów Tarnowca

Tarnowiec, w pow. jasielskim, znany jest z pięknej alei lipowej. Nie wszyscy natomiast wiedzą, że szumi tam dąb — staruszek, liczący około 600 lat. Ten pomnik przyrody jest „naocznym” świadkiem dziejów Tarnowca. Tyle lat liczy sobie też ta osada.

(m)

Na półkach księgarskich

Kmiecik Z.: POSTĘPOWA MYŚL OŚWIATOWA W KRÓLESTWIE POLSKIM W LATACH 1905-1914. PZWS.
Wybór materiałów źródłowych i archiwalnych z historii oświaty i pedagogiki.

Ptasłński Jan: Z MAZOWIECKICH PÓL. KIW.
Wspomnienia partyzanckie, ukazujące walkę na Mazowszu i podające ciekawy materiał z historii PPR.

Gantmacher F., Lewin L.: TEORIA LOTU RAKIET NIEKIEROWANYCH. Tłum. z jez. ros. W. Katusz. MON.
Systematyczny kurs balistyki zewnętrznej, przeznaczony dla studentów i pracowników instytutów technicznych.

Szacka B.: STANISŁAW STASZIC. Portret mieszczański. „Wiedza Powszechna”. (B-ka Wiedzy Historycznej. Historia Polski).

Biografia wybitnego działacza i pisarza politycznego, organizatora życia naukowego i przedstawiciela obozu reform społecznych i oświatowych.

Splonął dom mieszkalny

W Wydrnej pow. Brzozów wybuchł ostrognie pożar w zabudowaniach Stanisława Wójtownicza. Splonął dom mieszkalny. Straty oblicza się na około 60 tys. zł.

Jak wykazało wstępnie przeprowadzone dochodzenie, pożar powstał od iskry z nieuszczelnionych dokładnie przewodów kominowych.

(kel)

Laminaty zamiast tkanin

Gońskie Zakłady Przemysłu Terenowego już niebawem zastąpią tkaniny sztuczne stosowane przy obróbce mebli współczesnych — laminatami wytwarzanymi z tworzyw sztucznych.

Technologię w tym zakresie opracowuje Instytut Chemiczny w Gliwicach.

(r)

Śmierć pod kołami pociągu

W dniu 26. bm. około godziny 6.30. na stacji PKP w Przemysłu potrącony został przez przejeżdżający pociąg pracownik wagonowni PKP z Żurawicy, 57-letni Bolesław Wołański. Poniósł on śmierć na miejscu.

(kel)

Państwowa Filharmonia w Poznaniu OGŁASZA KONKURS OTWARTY

na stanowiska:

1. Koncertmistrza skrzypiec
2. Koncertmistrza wiolonczel
3. I oboisty

oraz na stanowiska muzyków w następujących grupach:

- a) skrzypce
- b) altówki
- c) wiolonczele
- d) kontrabasy,

następnie:

- fagoty, waltornie, trąbki, puzony, tuba, perkusja.

Wymagane bardzo wysokie kwalifikacje.

Warunki dobre.

Zgłoszenia prosimy kierować do Dyrekcji Państwowej Filharmonii w Poznaniu, ul. Czerwonej Armii 81 do dnia 30 kwietnia 1962 r.

K-604/3

Rzeszowskie Przedsiębiorstwo Obrotu Nasionami „Centrala Nasienna” w Rzeszowie

ZAWIADAMIA

że od dnia 21 marca 1962 r. zlikwidowaliśmy jeden z naszych numerów telefonicznych 24-57. W zamian zainstalowano dwa numery: 48-36 i 48-37 — centralka telefoniczna łączy wszystkie działy RZPON. Dotychczasowy numer 50-29, Dyrektor, Dział Handlowy, pozostaje bez zmian.

K-538/1

UWAGA ROLNICY! UWAGA HODOWCY DROBIU!

Rzeszowskie Przedsiębiorstwo Wylęgu Drobiu zawiadamia, że Zakłady Wylęgu Drobiu w:

- 1) Dębicy
- 2) Gorlicach
- 3) Jarosławiu
- 4) Jaśle
- 5) Kolbuszowej
- 6) Krośnie
- 7) Lesku
- 8) Lubaczowie
- 9) Łańcucie
- 10) Mielcu
- 11) Przemysłu
- 12) Przeworsku
- 13) Ropczycach
- 14) Rudniku n/Sanem
- 15) Rzeszowie
- 16) Sanoku
- 17) Starej Wsi (pow. Brzozów)
- 18) Strzyżowie
- 19) Tarnobrzegu

sprzedają już pisklęta kurze jednodniowe, ras: rodajlend (karmazyn), new-hempshire, sassex i innych oraz wartościowe krzyżówki międzyrasowe. Pisklęta pochodzą od zdrowych, przebadanych na białą biegunkę niosek, o sprawdzonej, wysokiej wydajności.

Pamiętajcie, że tylko z wczesnych piskląt

wyrastają kury, po których można oczekiwać

dobrych wyników nieśności.

K-600/2

PRACOWNICY POSZUKIWANI

TECHNIKA NORMOWANIA zatrudni natychmiast **REJON EKSPLOATACJI DRÓG PUBLICZNYCH W SANOKU**. Wymagane średnie wykształcenie techniczne drogowo-motowe i trzy lata praktyki. Warunki pracy i płacy do omówienia na miejscu.

K-593/3

PRACOWNIKÓW z podstawowym wykształceniem na stanowiskach poborców skarbowych zatrudni **PREZYDIUM POWIATOWEJ RADY NARODOWEJ WYDZIAŁ FINANSOWY W RZESZOWIE**. Warunki pracy i płacy do omówienia. Wyklucza się osoby, które były karane za nadużycia. K-607/1

KOMUNIKAT

Rejon Energetyczny Rzeszów informuje mieszkańców Rzeszowa, że w dniu 2 kwietnia 1962 r. nastąpi przerwa w dostawie energii elektrycznej dla ulic: Rejtana i Lenina oraz w dniu 3 kwietnia 1962 r. dla ulic: Obr. Stalingradu i Drabiniąki.

Przerwa w dostawie energii elektrycznej dla w/w ulic odbędzie się od godz. 7 — 15. K-603/1

ZAWIADOMIENIE

Wojewódzkie Przedsiębiorstwo Handlu Artykułami Użytku Kulturalnego w Rzeszowie informuje swych Odbiorców, że od dnia 31 marca br.

ulega likwidacji

Hurtownia Papierniczo-Zabawkarska w Jaśle

Zaopatrzenie tamtejszego terenu przejęła Hurtownia Papierniczo-Zabawkarska w Rzeszowie, ul. Boczna Biedra A-B (dojazd ulicą Króla Augusta). K-606/1

Zakład Energetyczny Rejon Rzeszów

podaje do wiadomości, że w związku z przebudową sieci w Trzciąnie pow. Rzeszów, nastąpi przerwa na okres ok. 3 dni w dopływie prądu dla mieszkańców przysiółka Dęby. K-601/1

Zakład Energetyczny Rzeszów Rejon Rzeszów

informuje, że w związku z przebudową sieci elektrycznej w Łańcucie Dziecinicy Przedmieście będą miały miejsce przerwy w dopływie energii elektrycznej. Roboty potrwać około 1 i 1/2 miesiąca. K-602/1

OGŁOSZENIA DROBNE

PODZIĘKOWANIA

PANOM dr dr RYMKIEWICZOWI, CYGANIKOWI, MROZOWICZOWI I SOBOCKIEMU oraz całemu zespołowi pielęgniarskiemu Szpitala Powiatowego w Jarosławiu za troskliwe i bezinteresowną opiekę w czasie mojej długiej i ciężkiej choroby składam podziękowanie **JANINA SIEGEL** z rodziną. G-444/1

ZA UZDZIENIE mi serdecznej i bezinteresownej pomocy po śmierci **MARII MIKULY** składam serdeczne podziękowanie Wydziałowi Finansowemu Prez. WRN — córka. G-454/1

PRACA

GOSPOSIA lub pomoc domowa potrzebna do małżeństwa z dzieckiem we Wrocławiu. Warunki dobre, referencje konieczne. Gacal, Wrocław, Liskiego 11/1. K-605/1

SPRZEDAŻ

SZKOŁA Ogólnokształcąca w Górze Ropczyckiej dokonana w dniu 14 kwietnia sprzedaży stodoły. G-447/1

MOTOCYKL „WSK-125” w dobrym stanie — do sprzedania Rzeszów, ul. Szytki Ligęzy 8. G-446/1

2 MORGI pola w Lutorku koło Rzeszowa sprzedaje tani **Ulrych Katarzyna**. G-452/1

WAPNO I gatunek — dostarcza „Wapiennik”, Kraków, Pijarska 5 m. 8. K-594/3

GOSPODARSTWO 17 ha, w tym 10 ha ziemi ornej, 7 ha łąki, pastwiska, sad, dom nowy, budynki w bardzo dobrym stanie — sprzedam. Bardzo dobre warunki dla dużej rodziny. **Władysław Burhardt**, Strzelec Dolny, poczta Fordon, pow. Bydgoszcz. Pg-563/1

LOKALE

POKOJ duży, czteroosobowy do wynajęcia w Zwięzcy. Wiadomość: **Aniela Niedziałek**. G-450/1

ZGUBY

SKRZAT Alfred zgubił świadectwo dojrzałości wydane przez Liceum Przemysłu Hutniczego w Stalowej Woli. Pg-546/3

CHMAJ Kazimierz skradzione legitymacje szkolna nr 31 Szkoły Gastronomicznej w Rzeszowie. G-448/1

WĄTROBA Jan zgubił pozwolenie kat. motocyklowe 022/58, do wód rejestracyjnych RI 5317 wydane przez Prez. PRN — Ropczyce oraz legitymację Zw. Zawod. G-448/1

MIKA Józefa zgubiła świadectwo dojrzałości wydane przez Technikum Ekonomiczne w Krakowie. G-445/1

WIKTOR Tadeusz zam. Radomyski, pow. Tarnobrzeg zgubił tabliczkę rejestracyjną motocykla nr RE 4027. Pg-548/1

LPIŃSKI Józef, rencista, zgubił legitymacje na 50 proc. zniżki PKP wydaną przez Zakład Ochrony Społecznej w Lublinie. Pg-550/1

MAKAR Maria zgubiła legitymacje służbową nr 699 wydaną przez Inspektorat Oświaty — Nisko. Pg-551/1

DUDEK Janina zgubiła legitymację ubezpieczeniową seria „O” nr 126804 wydaną przez Szpital Powiatowy w Łańcucie. Pg-552/1

DYREKCJA Teatru Lalki i Aktora „Kaoperek” w Rzeszowie unieważnia legitymacje służbowe na nazwiska: **Zbigniew Golebiowski**, dyrektor administracyjny Teatru Lalki i Aktora „Kaoperek” w Rzeszowie. K-608/1

