

NOWINY RZESZOWSKIE

Rzeszów, 11 kwietnia 1962 r.

ORGAN KOMITETU WOJEWÓDZKIEGO PZPR

Nr 86 (3988)

Wyd. A

Nakład 57.958

Aktualne problemy rolnictwa tematem narady w KC PZPR

WARSZAWA

W Komitecie Centralnym PZPR odbyła się 9 bm. narada sekretarzy rolnych komitetów wojewódzkich partii oraz przedstawicieli szeregu resortów i instytucji centralnych. W obradach, którym przewodniczył kierownik Wydziału Rolnego KC PZPR Edmund Pszczołkowski uczestniczył również minister rolnictwa Mieczysław Jagielski. Porządek dzienny przewidywał omówienie aktualnych spraw naszego rolnictwa.

W związku z rozpoczynającymi się siewami wiosennymi najwięcej miejsca poświęcono w dyskusji zagadnieniom mającym bezpośredni wpływ na podniesienie produkcji rolnej: mechanizacji prac polowych, realizacji programu nasilonego i ochrony roślin oraz inwestycjom rolnym.

Ma to szczególne znaczenie — jak podkreślano — obecnie, ze względu na poważne opóźnienia siewów wiosennych.

Kółka rolnicze w ub. roku nabyły znacznie więcej zestawów traktorowych niż by-

ły do tego organizacyjnie przygotowane. I stąd m. in. zbyt mały popyt na traktory w roku bieżącym. W I kwartale br. kółka rolnicze zakupiły o 50 proc. traktorów mniej, niż w analogicznym okresie ub. roku. Jedynie w województwach łódzkim, olsztyńskim i wrocławskim sprzedano w I kwartale br. o 50 proc. traktorów więcej w porównaniu z I kwartałem ub. roku.

Wskazywano też na inne zjawiska. Wprawdzie — jak stwierdził sekretarz generalny Centralnego Związku Kółek Rolniczych — Mieczysław Bodalski, w skali krajowej dochody kółek rolniczych na

(Ciąg dalszy na str. 2)

Bogate złoża gazu ziemnego w rejonie Przeworska

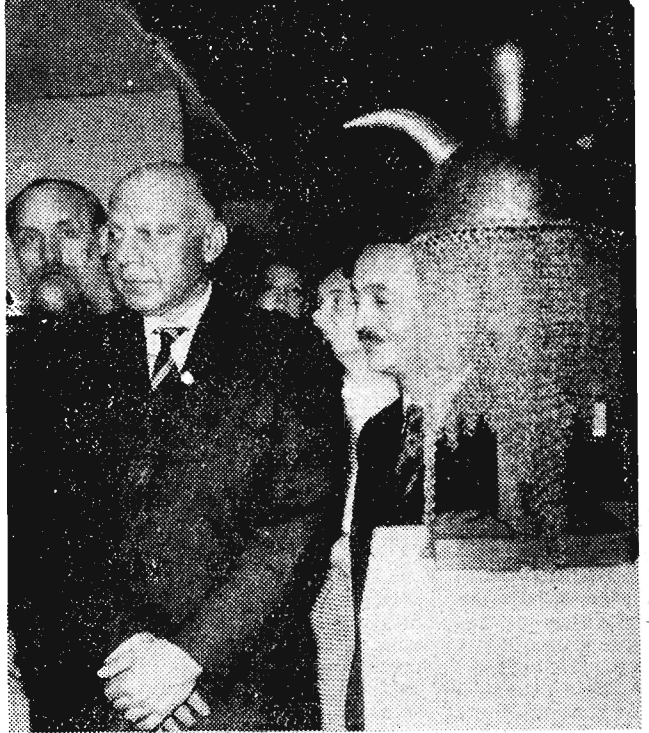
Obecną 5-latkę w przemysłowym nazwano „gazową”. Liczne wiercenia geologiczne koncentrują się bowiem wokół poszukiwań gazu ziemnego. Zgodnie z opiniami geologów liczone na odkrycie takich złóż w woj. rzeszowskim, co w pełni potwierdziły przeprowadzone wiercenia. Poza gazem ziem-

nym w rejonie Lubaczowa, odkryto pola gazonośne w Przemyskiem.

Ostatnio brigiady wiertnicze Jasielskiego Przedsiębiorstwa „Poszukiwania Naftowe” udostępniły nowe złoża gazowe w rejonie Przeworska. Złoża te zostały już udokumentowane przez Państwową Komisję Zasobów i — jak obliczono — odpowiadają wielkością lubaczowskiemu.

Zarząd Kopalnictw Naftowych „Karpaci” opracowuje obecnie ostateczny plan zagospodarowania nowych podprzeworskich kopalń gazowych. Jeszcze w tym roku zostaną one włączone do eksploatacji przemysłowej.

Odkryte w ostatnim roku nowe złoża gazowe stanowią — jak się oblicza — prawie połowę ogólnokrajowych udokumentowanych zasobów gazu ziemnego.



W salach Muzeum Narodowego w Krakowie otwarta została wystawa pt. „Indie — kraj i ludzie” oraz „Sztuka indyjska w zbiorach polskich”. Na ekspozycję składa się ponad 150 fotografów obrazujących życie, folklor i zabytki architektoniczne Indii oraz ponad 300 eksponatów indyjskiej rzeźby, rzemiosła artystycznego itp.

Na zdjęciu: wystawę zwiedza ambasador Indii w Polsce Ram Sharan Singh.

CAF-fot. Lewicki

Aresztowano osobnika szantażującego Brigitte Bardot

PARYŻ
Aresztowany został tu niejaki Andre Orsoni, były sierżant lotnictwa francuskiego. On właśnie był autorem listu w imieniu OAS pod adresem Brigitte Bardot z nakazem wypłacenia przez gwiazdę ekranu kwoty 50 tysięcy nowych franków na cele salanowców. Podobne listy wysłał Orsoni do wielu innych osób. Policja utrzymuje, że szantażysta „pracował” na własny rachunek, co oczywiście nie wyklucza jego przynależności do OAS. Społeczeństwo francuskie dowiódł się zapewne w przyszłości, jakie kwoty z pieniędzy rabowanych lub wyłudanych przez salanowców szły na cele organizacji. Jakże zaś do kieszeni realizatorów tych akcji. Orsoni, inkasujący pieniądze do własnej kieszeni, nie stanowi z pewnością wyjątku.

Napiływają dalsze meldunki

Do czynu 1-majowego włączyli się kolejarze węzła rzeszowskiego

Z AŁOGI poszczególne służby kolejowych węzła rzeszowskiego na ostatnio odbytych zebraniach i masówkach podjęły wiele cennych zobowiązań produkcyjnych dla uczczenia Święta Pracy.

I tak pracownicy parowozowni w Rzeszowie zobowiązali się dokonać naprawy rewiźyjnej dwutysięcznego parowozu. Maszyniści i pomocnicy zobowiązali się do planowego prowadzenia pociągów mimo trudności występujących z powodu prowadzonych prac elektryfikacyjnych na linii Kraków — Medyka oraz zaangażowania do września br. 200 ton węgla, co przyniesie 60.000 zł oszczędności.

Łączna wartość zobowiązań pracowników oddziału trakcji wynosi 180.670 zł, wartość zaś podjętych zobowiązań oszczędnościowych — 85.000 zł.

Pracownicy oddziału zabezpieczenia ruchu i łączności podjęli wiele wartościowych zobowiązań produkcyjnych w zakresie przyspieszenia prac elektryfikacyjnych. W celu przyspieszenia kapitalnego remontu na stacji Hrebenne zespół inżynierów-techniczny, pod kierownictwem kontrolera Mieczysława Wawrzkiwicza, zobowiązał się opracować niezbędną dokumentację techniczną.

Szczególnie cenne jest zobowiązanie załogi odcinka łączności pod kierownictwem Jana Kurka i personelu inżynierów-technicznych, dotyczące montażu urządzenia centrali automatycznej w Przeworsku, co usprawni poważnie łączność i przyniesie milion złotych oszczędności.

Warto zaznaczyć, iż oddział zabezpieczenia ruchu i łączności w Rzeszowie we współpracy z oddziałem wodociwstwa międzyzakładowym uzyskał po raz trzeci I miejsce na sieci PKP w 1961 roku, za co otrzymał sztandar przechodni Zarządu Głównego ZZZK i Centralnego Zarządu Zabezpieczenia Ruchu i Łączności.

Załoga wagonowni głównej w Rzeszowie podjęła również wiele cennych zobowiązań produkcyjnych. I tak: dwudziestu osobowa grupa działająca ZMS zobowiązała się wykonać ponad plan dwie naprawy rewiźyjne wagonów, użyć 1000 do magazynowania zestawów kołowych oraz przepracować 200 roboczegodzin przy modernizacji i porządkowaniu terenu kolejowego. Zespół napraw rewiźyjnych i napraw bieżących wykona ponad plan 6 napraw rewiźyjnych wagonów.

(Ciąg dalszy na str. 2)

Osiągnięcie polskiego hodowcy

Władysław Rzewski z Grywałdu k/Kroszczka doczekał się wielkiego sukcesu. W jego hodowli urodził się pastelowy szynszyl — marzenie wszystkich hodowców na świecie. „Klejnot” — bo tak nazywa się ten cenny przychówek osiąga wartość na rynku światowym równą cenie najnowszego modelu „Fiata”. Obecnie hodowca pracuje nad uzyskaniem dalszych sztuk o pastelowym zabarwieniu futerka.



Na zdjęciu: Władysław Rzewski w swojej hodowli. CAF-fot. Lewicki

W 120 rocznicę urodzin

Centralny punkt Walnego Zgromadzenia Towarzystwa im. Marii Konopnickiej, które w minioną sobotę odbyło się w Warszawie, stanowiło odsłonięcie na dziedzińcu Domu Chłopa rzeźby przedstawiającej Marię Konopnicką.

Jak zwykle na tego rodzaju uroczystości, zeszło się wielu przedstawicieli władz, był wiceminister kultury i sztuki Zaorski, przedstawiciele życia kulturalnego i społecznego stolicy. Byli też, uczestniczący w Walnym Zgromadzeniu, delegaci kół terenowych oraz młodzi miłośnicy poezji Konopnickiej, a wśród nich członkowie kółła z naszego rzeszowskiego Liceum Męskiego, pod opieką polonisty mgr Władysława Długosza. Wokół odsłoniętego pomnika dłużej Anny Piętrowicz, przedstawiającego poetkę z otwartą księgą, zgromadził się uczestnicy wycieczek, które w tej właśnie chwili znalazły się na terenie Domu Chłopa.

Wiersz „Przed sądem” recytowała uczennica warszawskiego Liceum im. Konopnickiej. Przyjmując ten pomnik jako dar Towarzystwa, w imieniu Domu Chłopa, Ju-

lian Rataj przypomniał sprawę otwarcia domu ludowego w Ciechanowie, na którego otwarcie przed 55 laty Konopnicka napisała entuzjastyczny wiersz. Mówił on o zrealizowanej inicjatywie bu-

Śladami życia i twórczości Marii Konopnickiej

Skoncentrowali na aktualnych pracach.

W roku bieżącym mijają 120 rocznica urodzin poetki. W związku z tym zaplanowano cykl wydawnictw, wiele imprez z okazji śladami życia i twórczości Marii Konopnickiej. Odbędą się one w miejscowościach związanych z życiem pisarki, a m. in. w Kaliszu, z którym łączy się młodość poetki, w Bronowie pod Łodzią, gdzie w parku odsłonięty zostanie kamień w miejscu szczególnie jej miłym. Jak wynika z pozostałej korespondencji, tutaj powstały zamierzone nowsze jej literackie zamierzenia i nowe życiowe koncepcje.

(Ciąg dalszy na str. 2)

Skoncentrowali na aktualnych pracach.

W roku bieżącym mijają 120 rocznica urodzin poetki. W związku z tym zaplanowano cykl wydawnictw, wiele imprez z okazji śladami życia i twórczości Marii Konopnickiej. Odbędą się one w miejscowościach związanych z życiem pisarki, a m. in. w Kaliszu, z którym łączy się młodość poetki, w Bronowie pod Łodzią, gdzie w parku odsłonięty zostanie kamień w miejscu szczególnie jej miłym. Jak wynika z pozostałej korespondencji, tutaj powstały zamierzone nowsze jej literackie zamierzenia i nowe życiowe koncepcje.

Spro mówiono o muzeum w Zarnowcu; jego opiekunem na co dzień z ramienia T-wa jest członek Zarządu Głównego dyrektor Duda-Dziewierz. Istnieje możliwość wykorzystania funduszy Towarzystwa na dalsze uporządkowanie odcienia tej placówki muzealnej oraz na uregulowanie praw rodziny poetki do części z rzeszowskiego obiektu. Warto z możliwości tych skorzystać.

(Ciąg dalszy na str. 2)

CIEKAWOSTKA

W ELEGANCKIEJ RESTAURACJI LONDYNU ŻÓŁW UTKWIL W GARDLE ALIGATORA

DNIA

Niecodzienne wydarzenie nastąpiło w jednej z najelegantszych restauracji londyńskich, „Beachcomber”, w hotelu „Mayfair”. W restauracji tej, urządzonej w stylu hawajskim, znajduje się m. in. basen będący imitacją wybrzeża morskiego. W basenie znajduje się kilka ad-

gatorów, żółwie i inni przedstawiciele fauny wodnej. W pewnej chwili jeden z gości rzucił aligatorowi biskopt. Płaz przez pomysłkę chwycił w swe szczęki znajdującego się w pobliżu żółwia. Gdy pierwsze usiłowania uwolnienia ofiary nie dały wyników, wezwano specjal-

istę z Towarzystwa Ojciek nad Zwierzetami. Ten ubrany w odzież ochronną uchwycił aligatora i wyciągnął go z basenu. Aligator przeszedł krótką kurację w ośrodku Towarzystwa Opieki nad Zwierzetami. Ustalono tam, że poza 30 zadrapaniami na skorupie jest on w dobrej formie.

Jaka będzie przyszłość pogoda?

Sytuacja baryczna: Europejska zachodnia i środkowa obejmują wyż azorski. Wyspy Brytyjskie, Skandynawie i Włochy należą do układów niżowych. Europa wschodnia znajduje się pod wpływem wyżu. Prognoza pogody: Zachmurzenie zmienne, z przelotnymi opadami deszczu. Temperatura najwyższa nocą plus 6 st., najwyższa dniami plus 14 st. C. Wiatry słabe i umiarkowane, podciśnienie zachodnie i zachodnie.



W Genewie dyskutowano nad wstępem układu o powszechnym rozbrojeniu

Aktualne problemy rolnictwa

PRZEWODNICZĄCY Rady Ministrów ZSRR N. S. Chruszczow wystosował do Premiera Indii Jawaharlala Nehru depechę z okazji utworzenia przez niego nowego rządu.

DZIENNIK „Zeminiapao” z 23 marca zamieścił streszczenie przemówienia ministra spraw zagranicznych PRL A. Rapackiego na plenarnym posiedzeniu Komitetu Rozbrojeniowego 18 państw w Genewie.

JAK DONOSI korespondent agencji UPI z przyłaski Argeo (Kalifornia) lotnictwo amerykańskie wyszło w dniu 9 bm. sztuczne satelity „Midat” albo „Samos”, próba przeprowadzona została w zupełnej tajemnicy i jak twierdzi korespondent, nie podano nawet szczegółów dotyczących orbity „niebieskiego szpiega”.

RADZIECKI minister spraw zagranicznych A. Gromyko przybędzie z oficjalną wizytą do Jugosławii w dniu 16 kwietnia br. Koce Popovic, sekretarz stanu do spraw zagranicznych Jugosławii, bawit w ZSRR z oficjalną wizytą w lipcu ub. roku.

ROZGLOSNIA „Głos Laosu” poinformowała w poniedziałek, że 31 marca grupa wojsk rebelianckich stacjonująca w Muong Mot, w prowincji Champasak zorganizowała powstanie — powstańcy przestali depechę wyrażającą poparcie dla królewskiego rządu Laosu księcia Souvanna Phoumy oraz dla partii Neo Lao Haksat.

TRANSPORTOWANE ze Związku Radzieckiego specjalnym pociągiem 230-tonowy stator generatora 200 MW dla „Burawa” jest już na miejscu — 10 bm. przytąpiono do jego wyładowania.

GENEWA

Na wtorkowym, 17. z kolei plenarnym posiedzeniu Komitetu Rozbrojeniowego 18 państw dyskutowano nad projektem wstępu układu o powszechnym i całkowitym rozbrojeniu, przedstawionym przez współprzewodniczących konferencji, delegatów USA i ZSRR. Oprócz nich przemawiali delegaci Kanady, Rumunii, Egiptu, Indii, Anglii i Włoch.

Zabierając głos przedstawiciel ZSRR, Zorin przypomniał, że przedstawiony Komitetowi projekt wstępu uwzględnia propozycje, uzupełnienia i uwagi delegacji Indii, Włoch, Kanady, Anglii i Szwecji.

Cieszymy się, iż Komitet może rozpatrzyć projekt w zasadzie uzgodniony. Jest to pewien krok naprzód w pracach nad sporządzeniem układu o powszechnym i całkowitym rozbrojeniu. Cieszy nas także to, iż przy opracowywaniu projektu wstępu za punkt wyjścia wzięto konieczność realizacji powszechnego i całkowitego rozbrojenia. W uzgodnionym projekcie znalazły się główne idee zawarte w radzieckim projekcie wstępu.

Zorin zakomunikował równocześnie, że współprzewodniczący nie zdołali uzgodnić kilku sformułowań wstępu. Delegacja amerykańska stara się uzależnić od jakichś warunków punkt określający rolę i znaczenie powszechnego

go i całkowitego rozbrojenia dla zapewnienia trwałego pokoju.

Zorin oświadczył, iż jego delegacja nie może się zgodzić na punkt 14. projektu wstępu, zaproponowany przez USA. Punkt ten powtarza bowiem sformułowania zawarte w innych punktach, a poza tym zawiera jedno sformułowanie, które delegacja ZSRR uważa za niesłuszne.

„Sformułowanie to — powiedział Zorin — głosi, jakoby naszym celem był „świat, w którym dostosowywanie się do zmian następuje zgodnie z zasadami Karty NZ”. Wiadomo, że na całym świecie zachodzą poważne zmiany, wiążące się z jednej strony z wyzwaniem się narodów kolonialnych i z powstawaniem nowych samodzielnich państw, a z drugiej — z poważnymi przeobrażeniami społecznymi — gospodarczymi.

Te ostatnie są następstwem na turalnego historycznego procesu rewolucyjnego przeobrażenia się społeczeństwa zgodnie z interesami i wolą mas ludowych, walczących o swe wyzwolenie narodowe i społeczne.

W każdym kraju zmiany te odbywają się na swój sposób, odpowiednio do jego warunków historycznych, narodowych i gospodarczych, i byłoby brakiem realizmu myśleć, że cały ten wielostronny proces historyczny można wtłoczyć w jakieś z góry określone ramy. Gdybyśmy tak uczynili, oznaczałoby to, iż staramy się narzucić z zewnątrz każdemu państwu, każdemu narodowi ingerując w jego sprawy wewnętrzne, takie ramy, prawa i zasady, które mogą okazać się nieodpowiednie dla danego państwa i dla dane-

go narodu, będącego przecież panem własnego losu”.

„Sens polityczny takiego regulowania z zewnątrz całego wielostronnego procesu rozwoju historycznego poszczególnych narodów i państw może polegać jedynie na hamowaniu postępowego rozwoju społeczeństwa oraz na stawianiu przeszkód ruchowi narodowo-wyzwoleńcemu i głębokim przemianom społeczno-gospodarczym, które zachodzą i nieuchronnie będą zachodzić w różnych krajach świata. Pójść na to nie możemy, i dlatego nie możemy zgodzić się na proponowane przez delegację USA sformułowanie, które mogłoby być wykorzystane do hamowania historycznego procesu zachodzącego obecnie w świecie”.

Są także — powiedział Zorin — inne rozbieżności.

Uważamy jednak — podkreślił Zorin, że chociaż w sprawie tych ważnych stwierdzeń wstępu utrzymują się rozbieżności, można i należy je usunąć w trakcie naszych dalszych obrad.

Na zakończenie Zorin oświadczył, że ogólnie biorąc jest zadowolony z dokonanej pracy.

(Ciąg dalszy ze str. 1)

terenach 10 województw, gdzie dokonano podsumowania zeszłorocznej działalności były o blisko 300 mln zł wyższe niż w 1960 roku, a czysty zysk wzrósł z 45 mln zł do 65 mln zł ub. roku, to jednak przeszło 2 tys. kółek w tych województwach zamknęło swoją działalność deficytem sięgającym 18 mln zł. Należy zatem udzielić większej pomocy tym kółkom, które już obecnie borykają się z poważnymi trudnościami w należytnym zagospodarowaniu nabytego sprzętu.

Dość dużo uwagi poświęcono także omówieniu kierunków dalszej pracy nad umocnieniem istniejących spółdzielni produkcyjnych oraz niektórym zagadnieniom produkcyjnym rolnictwa. Za najważniejsze z nich uznano realizację programu nasiennego i ochrony roślin.

Już obecnie można powiedzieć — oświadczył min. M. Jagielski — że pierwsze doświadczenia z zakresu realizacji programu nasiennego są jak najbardziej pozytywne. W większości województw zaopatrzenie gospodarstw w kwalifikowane ziarno siewne przebiega wyjątkowo sprawnie. Jednakże w czte-

rech województwach: łódzkim, kieleckim, krakowskim i rzeszowskim nie doceniono w pełni znaczenia tego problemu dla wzrostu produkcji rolnej. Dotychczas dostawy ziarna dla gospodarstw reprodukcyjnych w tych województwach wykonano zaledwie w 40—70 proc. Istnieje więc poważna obawa, czy województwa te będą w stanie zabezpieczyć wykonanie zadań w tym zakresie na rok przyszły, jeżeli już obecnie nie nadrobią powstałych zaniedbań.

Bardzo dużego znaczenia nabiera — zdaniem mówcy — rozpracowanie całej ilości zabezpieczonych dla rolnictwa wiosną br. ziemniaków — sadzeniaków w wysokości przeszło 600 tys. ton. Wymagać to będzie niemałego wysiłku nie tylko ze strony placówek rozpracowujących, ale także służby rolnej i rad narodowych. Tym bardziej że niezależnie od zaopatrzenia krajowego planuje się eksport wiosną br. 270 tys. ton ziemniaków jadalnych.

Mówiąc dalej o stworzeniu warunków, umożliwiających uzyskanie w br. zbiorów co najmniej na poziomie ub. roku, min. Jagielski wskazał na drugi niemiernie istotny problem — realizację programu ochrony roślin.

Większego niż dotychczas zainteresowania — zdaniem mówcy — wymaga także zabezpieczenie warunków dla wykonania planu inwestycyjnego w rolnictwie. Okazuje się bowiem, że dotychczas nie przygotowano dokumentacji, a w wielu przypadkach także lokalizacji na inwestycje rolne wartości kilkuset milionów zł. Jeżeli te zaniedbania nie zostaną jak najszybciej usunięte, wystąpią poważne trudności z wykonaniem planu inwestycyjnego.

Min. Jagielski omówił także zagadnienia właściwego zagospodarowania gospodarstw zaniedbanych oraz zabezpieczenia emerytalnego dla członków spółdzielni produkcyjnych.

Naradę podsumował Edmund Pszczołkowski.



„Stan pogotowia” w rzeszowskim szkolnictwie

31 marca zakończyły się w województwie rzeszowskim prace związane z ustaleniem sieci 8-klasowych szkół podstawowych. Będzie ich ogółem 1240. Opracowanie sieci 8-klasowych szkół podstawowych odbywało się przy żywym współudziale Gromadzkich Komitetów Frontu Jedności Narodu. Często bowiem decyzje te wiązały się z potrzebą podjęcia różnorodnych starań i zobowiązań.

Od tej chwili Kuratorium Rzeszowskiego Okręgu Szkolnego ogłosiło „stan pogotowia” w szkolnictwie. Poszczególne inspektoraty szkolne przystąpiły do współzawodniczenia w terminowym i należywym przygotowaniu odpowiedniej bazy. Jest to zadanie dużej miary. Brakuje bowiem sal lekcyjnych, pracownicy i tak zwanych izbo-pracownicy.

Reforma szkolna znalazła duże zrozumienie miejscowego społeczeństwa, które wychodząc na spotkanie władzom szkolnym — organizuje komitety, które przystąpiły już do gromadzenia środków na rozbudowę istniejących obiektów szkolnych. Największe ożywienie panuje w tym zakresie w powiatach Leżajsk i Gorlice, gdzie przewodniczący prezydii PRN Boroń i Marszałek naprawdę serdecznie zajęli się tym problemem.

Komitety rozbudowy szkół działają już w Izdebkach i Hucie Poręby w pow. Brzozów, Łące pow. Rzeszów, Bieczy, Bobowej, Dominikowicach, Ropie i Banicy pow. Gorlice.

Tu warto podać, że czyn społeczny mieszkańców tego powiatu włożony w rozbudowę szkół w bieżącej 5-lacie obliczony jest na 11 milionów złotych.

Wiele takich komitetów działa w powiatach rzeszowskim, leżajskim i przemyskim. Do Kuratorium wpłynęły już pierwsze meldunki z terenu. „Pogotowie” trwa. Do końca roku 1965 wszystko musi być zapięte na ostatni guzik... i będzie, jak zapewnia kurator tow. K. Żmudka,

„Wiele takich komitetów działa w powiatach rzeszowskim, leżajskim i przemyskim. Do Kuratorium wpłynęły już pierwsze meldunki z terenu. „Pogotowie” trwa. Do końca roku 1965 wszystko musi być zapięte na ostatni guzik... i będzie, jak zapewnia kurator tow. K. Żmudka,

„Warto podać, że czyn społeczny mieszkańców tego powiatu włożony w rozbudowę szkół w bieżącej 5-lacie obliczony jest na 11 milionów złotych. Wiele takich komitetów działa w powiatach rzeszowskim, leżajskim i przemyskim. Do Kuratorium wpłynęły już pierwsze meldunki z terenu. „Pogotowie” trwa. Do końca roku 1965 wszystko musi być zapięte na ostatni guzik... i będzie, jak zapewnia kurator tow. K. Żmudka,

„Warto podać, że czyn społeczny mieszkańców tego powiatu włożony w rozbudowę szkół w bieżącej 5-lacie obliczony jest na 11 milionów złotych. Wiele takich komitetów działa w powiatach rzeszowskim, leżajskim i przemyskim. Do Kuratorium wpłynęły już pierwsze meldunki z terenu. „Pogotowie” trwa. Do końca roku 1965 wszystko musi być zapięte na ostatni guzik... i będzie, jak zapewnia kurator tow. K. Żmudka,

Rada Bezpieczeństwa potępiła napaść Izraela na terytorium Syrii

NOWY JORK W poniedziałek Rada Bezpieczeństwa 10 głosami przy jednym wstrzymanym głosie (Francja), uchwaliła rezolucję, która w szczególności „potwierdza rezolucję Rady Bezpieczeństwa z 19 stycznia 1956 r. potępiającą posunięcia wojskowe Izraela”. Rezolucja podkreśla, że „napaść Izraela (na terytorium Syrii — red.) w dniach 16—17 marca 1962 r. stanowi poważne naruszenie rezolucji z 19 stycznia 1956 r.”. Rezolucja wzywa Izrael, aby „powstrzymał się w przyszłości od tego rodzaju kroków”.

USA wznovią doświadczenia nuklearne

Listy J. Kennedy'ego i H. Macmillana do N. S. Chruszczowa

WASZYNGTON Prezydent Stanów Zjednoczonych J. Kennedy wystosował do przewodniczącego Rady Ministrów ZSRR N. S. Chruszczowa list w sprawie doświadczeń z bronią nuklearną, które — jak wiadomo — władze amerykańskie i brytyjskie zamierzają wznović w bieżącym miesiącu w strefie Wyspy Bożego Narodzenia na Pacyfiku.

W liście tym prezydent Kennedy oznajmia, że USA wznovią doświadczenia z bronią nuklearną w strefie Wyspy Bożego Narodzenia, jeśli strona radziecka nie zgodzi się na żądanie mocarstw zachodnich, dotyczące formy kontroli i inspekcji nad przestrzeganiem zakazu doświadczeń z tą bronią.

List analogicznej treści wystosowany został do N. S. Chruszczowa przez premiera W. Brytanii H. Macmillana.

Komisja Energii Atomowej i Ministerstwo Obrony USA oznajmiły, że począwszy od 30 kwietnia zamknięty zostaje dla statków i samolotów drugi obszar Pacyfiku, wybrany na jessze jeden poligon nuklearny. Amerykanie ustanowią już poprzednio „strefę śmierci” wokół Wyspy Bożego Narodzenia i ostrzegli przed wkraczaniem na jej obszar po 15 kwietnia. Nowa strefa zamknięta otacza wyspę Johnston i stanowi ogromne koło o promieniu równym przy powierzchni 850 km i powiększającym się do 1.260 km na wysokości 10 tys. metrów.

Napływają dalsze meldunki

(Ciąg dalszy ze str. 1)

Pod antykomunistycznymi hasłami odbyto się, głośne dziś w Europie jako wielki skandal, tzw. spotkanie żołnierzy frontowych II wojny światowej w Monachium.

Spotkanie byłych żołnierzy Wehrmachtu okraszono „gośćmi” z innych krajów kosztowało skromną sumę 300 tysięcy marek zachodnich, którą wydatkował rząd bński. Byli żołnierze hitlerowskiego Wehrmachtu wystąpili w całej orderowej gali.

Na zdjęciu: Pod faszystowskimi sztandarami z hitlerowskimi orderami maszerowali żołnierze b. Wehrmachtu przez ulice Monachium.

CAF

Ogólna wartość podjętych zobowiązań wagonowni wynosi 35.166 zł.

Pracownicy oddziału drogowego, w trosce o planowe przeprowadzenie prac przy przebudowie dworca w Rzeszowie, większość zobowiązań poświęcili przedterminowemu oddaniu dworca do użytku podróźnych. Za osiągnięcia we współzawodniczeniu pracy w roku 1961 oddział drogowy w Rzeszowie uzyskał I miejsce w DOKP Kraków i I miejsce na sieci PKP. Obecnie potowia zespołów walczą o tytuł „Brygady Pracy Socjalistycznej”. Podjęte zobowiązania kolejarzy węzła rzeszowskie-

go przyniosą łącznie 1.455 tys. zł oszczędności.

Załoga Zakładu Eksploatacji w Partyni zobowiązała się wydożyć ponad plan I półrocza br. 82 tony ropy naftowej oraz wyprodukować 12 ton gazo-

liny. Załoga Jasielskich Zakładów Terenowego Przemysłu Materiałów Budowlanych w Jasieli podjęła również apel, zobowiązując się przepracować 1 dniówkę, z przeznaczeniem zarobku na budowę Domu Kultury w Jasieli oraz przekroczyć wykonanie planu produkcyjnego w II kwartale bieżącego roku, dając wartość dodatkowej produkcji 200 tys. zł.

(js)

W 120 rocznicę urodzin

(Ciąg dalszy ze str. 1)

Referowane przez wybitnego znawcę twórczości poetki prof. dr Jana Baculewskiego plany wydawnicze, realizowane w „Ossolineum” oraz, przy wydawnictwach popularnych, przez Ludową Spółdzielnię Wydawniczą, wzbudziły duże zainteresowanie. Na księgarskich półkach ukazały się dwuczęściowa, ponad 350-stronic dźwiękowa, praca zbiorowa ze wstępem i opracowaniem J. Baculewskiego, poświęcona miejscom pamiętek oraz śladom twórczości. „W Suwałkach — niepodłym miastem”, „Kraj młodości”, „Lata gorzkich doświadczeń”, „Spotkania rodzinne”, oto tytuły niektórych prac i szkiców przewidzianych w pierwszej części wydawnictwa. Znajdziemy tu również prace reprezentujące nasze regionalne śro-

wisko twórcze, dotyczące dworku w Żarnowcu, wskrzyszające wspomnienia ze spotkań z poetką podczas jej pobytu w tej miejscowości.

Również i trochę żywych wspomnień, traktujących o Żarnowcu, usłyszeliśmy od ob. Welczera wieloletniego działacza Towarzystwa Przyjaciół Dzieci im. Jeżewskiego z okresu tzw. gniazd sierocych. Z autentycznych zapisków Jeżewskiego cytował on opis wieczoru w Żarnowcu i wielce żarliwe słowa poetki: „Zatroskana o losy sierot, o stworzenie im jakichś gniazd, jakichś domów...”

Przyszło mi na myśl, że wiele z wierszy Konopnickiej, której dzieło ciągle jeszcze bije rekordy poczynności na naszym rynku księgarskim, bezpowrotnie utracił swój aktualny wydźwięk:

jej wołanie o szkołę, o powszechną oświatę, o to co nazywamy dziś awansem — dla ubogich wiejskich dzieci.

Towarzystwo Przyjaciół Dzieci im. Jeżewskiego jest obecnie fundatorem licznych stypendiów dla uczniów szkół im. Konopnickiej. Są tacy stypendyści i u nas — w szkole w Żarnowcu, w szkole w Jediczu. Nie przesadzając faktów, można spodziewać się, iż kiedyś wyrosną z nich nauczyciele języka polskiego; Towarzystwo Marii Konopnickiej zamierza stworzyć uniwersytecki fundusz stypendialny.

Więjskie dzieci, których los przez całe życie absorbował pisarke, są licznymi ofiarodawcami na fundusz zbierany przez „Piomycecz” na budowę „centralnego” pomnika poetki.

C. BŁONSKA

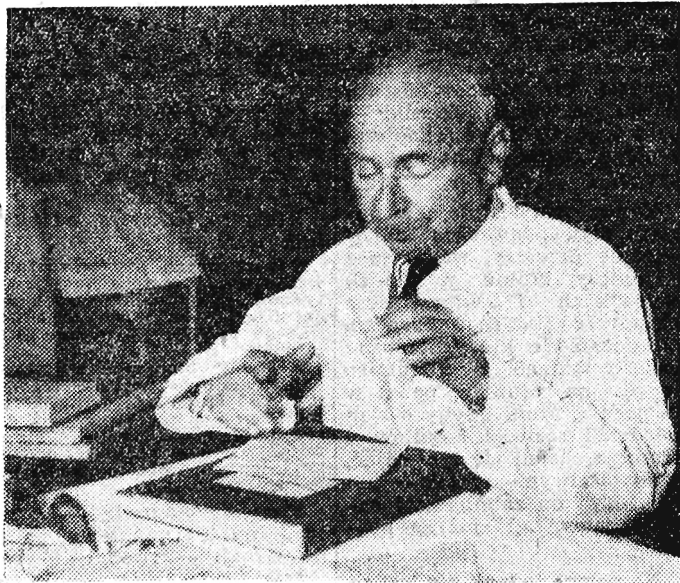
Komunikat KW MO w Rzeszowie



Przez funkcjonariuszy Komendy Powiatowej MO w Brzozowie zatrzymany został ostatnio Emil Komisarz, podejrzany o dokonanie licznych oszustw w powiecie brzozowskim i innych miejscowościach.

Wymieniony, przedstawiając się za elektromontera, oferował zwłaszcza mieszkańcom wsi wykonanie różnych instalacji elektrycznych. Przy okazji wyłudzał od nich pieniądze tytułem zaliczki na materiały oraz częściową zapłatę należności, po czym znikał bez śladu, nie wykonując swych zobowiązań.

W związku z powyższym, osoby poszkodowane proszone są o zgłaszanie się w Komendzie Powiatowej MO w Brzozowie lub powiadomienie o swych pretensjach najbliższego Posterunku MO.



Jak doniosła ostatnio prasa, dr Henryk Skotnicki z Oddziału Okulistycznego Szpitala Miejskiego w Zamościu przeprowadził trudną operację oka u 46-letniego Józefa Chodary, przywracając pacjentowi po 17 latach wzrok.

Na zdjęciu: dr Henryk Skotnicki przy przeglądaniu korespondencji. CAF — fot. Targoński

Z życia partii

50 nauczycieli wstąpiło w szeregi PZPR

W ubiegłą niedzielę w Przeworsku, aż 50 nauczycieli i nauczycieli otrzymało kandydackie legitymacje partyjne, a 5 — legitymacje członkowskie. Większość z nich to młodzi wychowawcy naszej młodzieży.

Wręczenie legitymacji odbyło się w czasie spotkania Egzekutywy KP PZPR i przedstawicieli władz szkolnych z nauczycielami wstępującymi do partii.

W jakim kierunku rozwija się nasze szkolnictwo, a w związku z tym, jakie zadania stoją przed szkołą — mówił kurator Okręgu Szkolnego tow. mgr Kazimierz Zmudka.

Z kolei nauczyciele opowiedzieli o swoich osobistych troskach, planach, codziennej pracy wychowawczej i działalności społecznej.

Przeciętnie w województwie 82,4 proc. absolwentów szkoły podstawowej kształcą się dalej w szkołach średnich. Natomiast w powiecie przeworskim tylko 52,9 proc. tych absolwentów korzysta z tego dobrodziejstwa ze względu na małą liczbę liceów ogólnokształcących i brak szkół zawodowych. Palącym problemem jest właśnie utworzenie w tym powiecie szkoły zawodowej. Od lat marzą o tym rodzice dorastających dziewcząt i chłopców, często dyskutują nad tym miejscowi działacze partyjni. Dodajmy, że władze wojewódzkie wzięły pod uwagę tę sytuację. Tow. Zmudka oświadczył, że z Jarosławia do Przeworska zostanie przedsięwzięta szkoła dziewczęta, utworzy się szkołę metalową i 5-letnią szkołę pielęgnarską dla dziewcząt, do której przyjmuje się już wpisy. W roku szkolnym 1962/63 już 38 szkół 8-klasowych rozpocznie w tym powiecie pracę. Perspektywy są niezwykle pomyślne, ale na marginesie należy dodać, że wplywy na SFBS wyniosły w br. zaledwie 18 proc., podczas gdy inne powiaty osiągnęły już 40 proc. wykonania rocznego planu wplat.

Sprawy poruszane na tym spotkaniu były interesujące i niezmiernie ważne. Znaczenie szkoły bowiem rośnie, coraz większa i odpowiedzialniejsza staje się rola nauczyciela, umacnia się jego pozycja w społeczeństwie. Jednak w swojej relacji chcę podkreślić inny fakt niezwykle charakterystyczny, mianowicie, że od razu 50 nauczycieli niemal w jednokowym czasie wstąpiło w szeregi partii.

Towarzysze z KP PZPR wiele uwagi poświęcają sprawom szkolnictwa. W

swojej pracy partyjnej wśród nauczycieli stosują różne formy i jak widać z powodzeniem. Przede wszystkim wielu z nich powierzono funkcje społeczne w GRN, organizacjach młodzieżowych i wciągnięto do szkolenia politycznego.

Odczyty o sytuacji międzynarodowej, światopoglądowe, z historii ruchu robotniczego i inne, które przeprowadzają wśród nauczycieli lektorzy KC, TSS i KP zostały przyjęte z dużym zainteresowaniem i uznaniem. Aktywną działalność prowadzą nauczyciele-członkowie partii, którzy swoim bezpartyjnym kolegom wyjaśniają założenia ideologiczno-polityczne i program gospodarczy partii, wskazując równocześnie na potrzebę wstąpienia w jej szeregi.

Kierownictwo powiatowej instancji partyjnej przychodzi nauczycielom z pomocą również w rozwiązywaniu ich trosk bytowych. Poza tym prezydium rad narodowych są zobowiązane do współdziałania ze szkołą we wszystkich sprawach związanych z uczeniem i wychowywaniem młodzieży. W tej atmosferze życzliwości i współpracy rozszerzają się wpływy partii wśród nauczycielstwa, a coraz więcej z nich wstępuje w jej szeregi.

I sekretarz KP tow. R. Federzak, przewodniczący ZP ZNP tow. B. Chorbowski i inspektor szkolny tow. M. Trznadel — przemawiając w czasie uroczystości zgodnie stwierdzili, że ideaowa, postępową postawą nauczyciela jest jedną z najlepszych form oddziaływania na młodzież i środowisko, w którym nauczyciel się znajduje i zawodowo pracuje oraz społecznie działa.

(Jn)

TO TRWAŁO bardzo krótko. Suwnica ruszyła z narastającym jazgotem. Mroziński szarpnął się chcąc uskoknąć przed pędzącym na niego wózkiem. Wraz z uczuciem przerażenia poczuł uderzenie, które przygniotło go do wiązania dachu. Chciał uskoknąć... ba, ale gdzie?

W magazynie superfosfatu pylistego w kombinacie chemicznym w Machowie w ten sposób zaprojektowano i wykonano jezdnię suwnicy, że obok niej nie ma przepisywanej skrajni. Tylko zbieg okoliczności — przypadek, lub szybka reakcja suwnicowego sprawy, że dyżurny elektryk nie rozstał się z życiem...

Kopalnia i Zakłady Przetwórcze Siarki w Tarnobrzegu mają najwyższy w Zjednoczeniu tzw. współczynnik wypadkowości, wynosi on tu 3,85, podczas gdy w całym resorcie chemii siega 2,45. Tempo wzrostu liczby wypadków jest przy tym większe od tempa wzrostu liczby pracowników kombinatu. Jeśli w 1960 r. stracono na skutek niezdolności do pracy po wypadkach 1112 dni, tzn. tyle, ile przepracowałoby w ciągu roku 4 robotników, to w ubr. już 2968 dni, a więc tyle ile przepracowałoby 11 robotników.

W rzeczywistości straty były większe, gdyż nie wszystkie powypadkowe zwolnienia lekarskie były rejestrowane w dziale BHP i nie wszyscy uszkodzeni zgłaszali się do mistrza lub pracowników tego działu.

Jakie to przyczyny wyeliminowały 11 „statystycznych” robotników w ubiegłym roku z pracy?

Biegły w sprawach BHP wyróżniają wśród nich dwa rodzaje: bezpośrednie i pośrednie. Bezpośrednią przyczyną jest upadek przedmiotu, urząd elektryczny, mechanizm, urządzenie transportowe itp.

Znacznie bardziej interesujące są dla nas przyczyny pośrednie, oto one w odniesieniu do wypadków zaistniałych w kombinacie w ubr.: wadliwe metody pracy — 52,3 proc., wadliwe urządzenia i utrzymanie stanowisk pracy oraz przeżół — 20,4 proc., zły stan urządzeń technicznych - produkcji — 7,1 proc., brak nadzoru — 6,2 proc., brak złego stanu ochron osobistych — 1,7 proc., brak przeszkolenia zawodowego oraz w dziedzinie BHP na stanowisku pracy — 1,8 proc. i inne — 10,5 proc.

Jak wynika z powyższego zestawienia ponad połowę wypadków przy pracy spowodowano łamiąc przepisy BHP (stosowanie wadliwych metod pracy przez robotników, to przecież nic innego jak łamanie tych przepisów), a ponad 20 proc. wypadków wywołał brak troski dozoru o człowieka, brak odpowiedniego poinstruowania i zorganizowania załóżki bezpiecznych stanowisk pracy.

Taka interpretacja faktów jest poważnym oskarżeniem chlubą naszej chemii. Dlatego trzeba zaraz dodać, że przyjmując nawet te fakty za rzeczywiste (zakład zawsze jest zainteresowany w tendencyjnym określeniu winy za wypadek), musimy je rozpatrzyć w kontekście warunków i stosunków panujących w kombinacie. Zarówno pierwsze, jak i drugie z punktu widzenia troski o BHP są nie najlepsze.

Stworzenie odpowiednich warunków pracy w zakładzie, który projektowano nie myśląc o zatrudnionych w nim ludziach nie jest rzeczą prostą.

Wiele zagadnień przy projektowaniu pominięto, lub rozwiązano je szkiecowo, szczególnie różnego rodzaju poręcze, osłony kół zębatych itp. Biura projektowe traktowały (i traktują obecnie) poszczególne fragmenty urządzeń znajdujących się w jednym pomieszczeniu jak niezależne i nie powiązane ze sobą przestrzennie (np. w zarobkowni fabryki superfosfatu). W tej samej fabryce, podobnie zresztą jak i w zakładzie przerobki mechanicznej, nie sposób wprost bezpiecznie dostać się do wielu urządzeń, aby wymontować części napędowe dla dokonania remontu.

Niektóre rozwiązania zagrażają życiu pracowników. We wspomnianej już fabryce superfosfatu wadliwie zaprojektowano tor kolejowy przechodzący w poprzek budynku (brak skrajni) oraz wyjście z budynku, gdyż pracownicy wprost z drzwi wychodzą na tory w miejscu o bardzo ograniczonej widoczności. Podobnych, chociaż drobniejszych przykładów, można by przytaczać dziesiątki.

BHP - druga strona siarczanego medalu

Wina projektantów jest tu oczywista, ale nie zwalnia to z odpowiedzialności pracowników KiZPS, którzy nadzorują wykonanie, tzw. inspektorów nadzoru. Oni również niezbyt interesują się przepisami BHP, wykazując niekiedy poczucie nie tyle odpowiedzialności ile... humoru.

Założde fabryki superfosfatu oddali niep. laźnię, w której brak jest ciepłej wody, przyjmują drabiny bez ochronnych kabłąków, a nawet takie, pośrodku których zainstalowano... lampę! Swoisty rekord nonsensu stanowi inna lampa, którą umieszczono ponad daszkiem nad wejściem w ten sposób, że niczego nie oświetla.

Nie ma się co temu zresztą dziwić, jako że dotychczas nie było w „Siarce” zwyczaju zapraszać technicznego inspektora pracy do komisyjnych odbiorów robót inwestycyjnych. Już z tych kilku przytoczonych przykładów można wysnuć wniosek, że trudno wymagać od załogi przestrzegania przepisów BHP, gdy dozwolone dopuszcza do pracy urządzenia nie spełniające jego wymogów. Mało tego, zdarza się i tak, że potrzeby produkcji usuwają na dalszy plan nawet minimum potrzeb bezpieczeństwa i higieny pracy.

W oddziale flotacji np. przerobiono bez zgody działu BHP dwie ubikacje i szatnię na pracownię technologiczną, w oddziale wodno - kanalizacyjnym, elektrycznym, flotacji — szafki ubraniowe stoją w klatkach schodowych i korytarzach, a robotnicy wybierają się w zimnie i przeciągu.

W każdym większym zakładzie prowadzone jest (bardzo rygorystycznie) wstępne szkolenie w dziedzinie BHP, przyjmowanych do pracy osób. Odbywa się ono w gabinetach wyposażonych w odpowiednie eksponaty, tablice poglądowe itp. Gabinet taki próbowano urządzić i w „Siarce”. Cóż z tego, kiedy w grudniu ubr. jeden z dyrektorów KiZPS przeznaczył pomieszczenie gabinetu na inne cele...

I tu dochodzimy do sprawy bardziej zasadniczej, sprawy klimatu towarzyszącego poczynaniom zmierzającym do poprawy warunków pracy w „Siarce”. Jak widać z powyższych przykładów, włączyć jest on najlepszy.

A przecież kierownictwo zakładu wiele robi, aby usunąć niedociągnięcia i zaniedbania. W ubr. wydatkowano na poprawę stanu BHP 4.826 tys. zł (120 proc. zaplanowanej sumy), w br. przeznaczono na ten cel 7.499 tys. zł.

Rzecz więc w tym, aby środki te wykorzystać w sposób najbardziej celowy, aby troska o poprawę bezpieczeństwa i higieny pracy stała się powszechną.

Zbigniew Flaszka

14 i 15 bm. obradować będzie III Wojewódzka Konferencja Sprawozdawczo-Wyborcza ZMS

W najbliższą sobotę i niedzielę tj. 14 i 15 bm. w Rzeszowie obradować będzie III Wojewódzka Konferencja Sprawozdawczo-Wyborcza Związku Młodzieży Socjalistycznej.

Swe obrady konferencja poświęci 2 zasadniczym problemom: kształceniu i doksztalceniu młodzieży w woj. rzeszowskim, a także kształtowaniu postaw ideowo-politycznych członków szkolnej organizacji ZMS. Oprócz tego delegacji ocenią całokształt działalności Związku w okresie ostatnich dwóch lat.

(b-a)

Ważne dla maturzystów

I ty możesz zostać oficerem

W OSTATNIM okresie do naszej redakcji wpłynęło wiele listów, z prośbą o informacje dotyczące warunków przyjęcia do szkół oficerskich. Aby zadość uczynić prośbom naszych Czytelników postaramy się odpowiedzieć na nurtujące ich pytania.

W naszym kraju istnieje w tej chwili 15 szkół oficerskich. Przygotowują one kadry młodszych oficerów — dowódców naszego wojska i otwierają drogę do zaszczytnej stopnia i stanowiska oficera. Są to: Oficerska Szkoła Piechoty im. Tadeusza Kościuszki we Wrocławiu, Wojsk Pancernych im. Stefana Czarnieckiego w Poznaniu, Artylerii im. gen. Bema w Toruniu, Artylerii Przeciwlotniczej w Koszalinie, Wojsk Chemicznych w Krakowie, Wojsk Inżynierskich im. gen. J. Jasińskiego we Wrocławiu, Korpusu Bezpieczeństwa Wewnętrznego w Legnicy, Wojsk Ochrony Pogranicza w Ketrzynie, Lotnicza im. J. Krasińskiego w Dęblinie, Lotnicza im. Zwirki i Wigury w Radomiu, Łączności im. płk. B. Kowalskiego w Zegrzu, Samochodowa im. gen. A. Waszkiewicza w Pile, Wojsk Lotniczych im. gen. W. Wróblewskiego w Olesnicy, Radiotechniczna w Jeleniej Górze i Uzbrojenia im. por. W. Bagńskiego i ppor. A. Wieszorkiewicza w Olsztynie.

Wszystkie te placówki są nowoczesnie wyposażone i w pełni przystosowane do przygotowywania przyszłych kadr

dla naszego ludowego wojska. W toku 3-letniej nauki podchorążowie zdobywają wszelkie stronne wykształcenie wojskowe i ogólne. Zakres wiadomości jest bardzo szeroki. Program nauczania obejmuje przedmioty, które wykładane są na wyższych uczelniach cywilnych, zwłaszcza technicznych. Na przykład w programach nauczania uwzględniono takie przedmioty, jak mechanikę, obróbkę metali, rysunek techniczny, wytrzymałość materiałów, statykę budowli, a nawet elektronikę, radiotechnikę i telemechanikę. Podchorążowie muszą też wykazać się znajomością dwóch języków obcych.

Szczególną uwagę w czasie studiów zwraca się na praktyczne opanowanie techniki. Przykładem może być tutaj Oficerska Szkoła Łączności, w której podchorążowie na III roku sami wykonują aparaty telewizyjne. Jako ośrodki wszechstronne kształcenia przyszłej kadry naszego wojska, szkoły oficerskie nie zaniedbują też edukacji kulturalnej. Jednym słowem, można powiedzieć, że nasze szkoły oficerskie dają podchorążym znaczny zasób wiedzy zarówno wojskowej, jak i ogólnej oraz technicznej, a przy tym kształtują dobrych obywateli i ludzi kulturalnych.

Warunkiem przyjęcia do wyżej wymienionych szkół jest wykształcenie w zakresie szkoły ogólnokształcącej lub innej uprawniającej do studiów na wyższych uczelniach, dobry stan zarowna (tzw. kategoria A) i nieprzekroczenie 24 roku życia (ubiegający się do szkół lotniczych 23 roku).

Podstawą przyjęcia do wszystkich szkół są pozytywne wyniki uzyskane na egzaminach konkursowych oraz badaniach psychologicznych i próbach sprawności fizycznej. Od egzaminów konkursowych są jedyni zwolnieni kandydaci, którzy przy maturze uzyskali z matematyki, fizyki i chemii oceny nie niższe niż dobre.

Jeszcze jedna uwaga. Wszyscy chętni do wstąpienia do szkół oficerskich, bardziej szczegółowe informacje uzyskają w Wojskowych Komendach Rejonowych. One też zajmują się kierowaniem maturzystów do szkół oficerskich.

(b-a)



Na dziedzińcu wewnętrznym Domu Chłopa w Warszawie dokonano odsłonięcia rzeźby dłuta Anny Pietrowicz, przedstawiającej Marię Konopnicką.

Listy DO REDAKCJI

JAK DŁUGO MOŻNA CZEKAĆ

Woj. Zarząd Dróg Publicznych w Rzeszowie przeprowadził w 1953 r. poszerzenie drogi na szosie Rzeszów - Warzyce...

Prace już dawno zakończone, a WZDP w Rzeszowie nadal oblicuje, że odeszkodowanie zostanie wypłacone...

Podpisy mieszkańców Boguchwały

PLACZ, ALE PLACZ

Zamieszkały w Komorowie (pow. Kolbuszowa) Andrzej Kosiński nie chował nigdy krowy...

Mojm zdaniem, każda dokumentacja, dotycząca spraw finansowych powinna być prowadzona przez urzędników...

B. K. Komorów

W ŚRÓD społeczeństwa istnieje niepisane prawo zwyczajowe, że o umarłych nie należy mówić źle...

W wypadkach tak szczególnych jak ojcostwo, nigdy chyba opinia publiczna nie staje po stronie zabójcy...

Czy kierowała nimi litość dla młodego zabójcy? A może w przekonaniu, że zabitemu i tak już nic nie pomoże...

Wydała się, że ani jedno, ani drugie. Na ich oczach rozgrywał się ostatni akt tragedii rodzinnej...

Rozprawa przeciwko Józefowi Sekule toczyła się na sesji wyjazdowej w Mielcu...

Jako najbliższy sąsiad Andrzeja Sekule - zeznawał Bronisław T. - mogę stwierdzić, że zmarły prawie codziennie był pijany...

jak nieraz biegł wokół domu za uciekającą żoną i bił ją kółkiem...

Widziałem - zeznawał następnie sołtys Woll Zdzikowski...



Ojciec i synowie

skiej, Jan W. - jak pewnego dnia Sekula chwycił za nogi swoją 9-miesięczną córkę...

Widziałam - zeznawała Stefania G. jak Sekula bił na podwórzu, a potem w stajni syna Józefa...

Snop światła na tło ponurej tragedii rodzinnej rzucił także obszerny list...

NIE sądzicie jednak drodzy Czytelnicy, że intencją autora było wybielenie postaci zabójcy...

Memoriał swój Leon Sekula zakończył słowami: - Wie pan już o nas wszystko...

W tymczasem istnieją w naszym ustawodawstwie odpowiednie przepisy...

Na pewno jednak nie jest za późno na ingerencję w wielu podobnych sprawach...

J. CHODZIŃSKI

Najlepszy mąż zaufania pojedzie do Gruzji

Rada Zakładowa Huty Stalowa Wola zorganizowała ciekawy konkurs...

Konkurs ten trwał od września ubr.

20 najlepszych mężów zaufania wzięło udział w specjalnej tematycznej zjadul-zgaduli...

Większość biorących udział w konkursie była świetnie przygotowana i eliminacje...

Pierwszą nagrodę - wyjazd na 3-tygodniowy pobyt do Gruzji - zdobył brygadista formierski...



Cicerō de natura Deorum. Nos ex terra et caeteris ferrum eliciamus rem aduolendas agras necessarias.

W bieżącym roku mia 350. rocznica ukazania się pierwszego polskiego „poematu produkcyjnego”...

Żołnierze KBW budują drogi w Bieszczadach

Przedsiębiorstwa zagospodarowujące Bieszczady wciąż odczuwają brak siły roboczej.

torowej kolejki leśnej, tym razem pomagają ekipom ZBL „Bieszczady”...

Wojciech Pomykała

BAZA

W czasie pobytu w Gdańsku miałem zgłosić się do pierwszego lepszego policjanta...

W kilka dni później prowadzący śledztwo kapitan pisał raport, w którym stwierdził...

IX. POSTERUNEK OFICERSKI NR 6 ZOBOWIĄDUJE SIĘ...

Major Zychon - szef Ekspozytury II Oddziału w Bydgoszczy z niecierpliwością oczekiwał przybycia...

Oficerski nr 6. W pewnej chwili drzwi się otworzyły...

No, poruczniku, czekam na pana już od 15 minut.

Panie majorze, spóźniłem się z przyczyn od mnie niezależnych...

Proszę o zreferowanie sytuacji.

Sytuacja w Gdańsku charakteryzuje się wzrostem opozycji przeciwko Forsterowi i Greiserowi...

Czy sądzi pan, że partie opozycyjne posiadają warunki obalenia istniejącego reżimu?

Uważam, że nie. Ostatnio znowu notujemy pofną falę walki z prasą opozycyjną...

A co się dzieje ciekawego, jeśli idzie o działalność ośrodków wywiadowczych?

Zgodnie z poleceniem pana majora zajaliśmy się bliższym rozpracowaniem ośrodków wywiadu niemieckiego w Gdańsku...

Okazuje się, że przy ulicy Heilingrunnerweg 3. mieści się ośrodek wywiadu ofensywnego na Polskę...

Osobistą sekretarką szefa tego ośrodka jest niejaką Elisabeth Pinski, mieszkająca przy ulicy Kangfuhr am Johannesberg nr 1.

O dwóch innych pracownikach ośrodków wywiadu ofensywnego, kapitanie Lemanie i kapitanie Mellerze, meldowałem osobno...

Szkolne koła PCK objęły patronat nad ładowiskami sanitarnymi

W naszym województwie takich ładowisk jest 9. Są one niezbędne, aby „latające pogotowie” mogło spotkać się z samonodową karetką, odebrać chorego i szybko przetransportować go do wskazanego szpitala. Niestety, nie wszyscy mieszkańcy woj. rzeszowskiego, a zwłaszcza najbliżsi sąsiedzi ładowisk rozumieją wielką potrzebę istnienia tych ładowiskowych placów, a także troski o ich należyte zagospodarowanie. Oto „zapobiegliwi” sąsiedzi przemysłowego ładowiska przy każdej okazji „okrajają” obszar przeznaczony dla lotnictwa sanitarnego. W Gorlickim zaś (chyba przez nieświadomość) zaszereżono w ubr. wokół ładowi-

ska wysoką kukurydzę, utrudniając lotniczym sanitarkom udogodnienie i start. Dobrze się więc stało, że młodzież szkolna, zrzeszona w kołach PCK zajęła się tym problemem. Jej opiekunem stał się kierownik ładowiska ze sprawami lotnictwa sanitarnego. Młodzież sprowadziła z przyczajki PCK potrzebne materiały, a także troski o ich należyte zagospodarowanie. Oto „zapobiegliwi” sąsiedzi przemysłowego ładowiska przy każdej okazji „okrajają” obszar przeznaczony dla lotnictwa sanitarnego. W Gorlickim zaś (chyba przez nieświadomość) zaszereżono w ubr. wokół ładowi-

więc utrudniać pracy ludziom, którzy służą tym szlachetnym celom, którzy dziś, jutro czy za rok mogą każdemu z nas oddać tę największą przysługę — uratować nasze życie. (a)

Turniej szachowy o tytuł mistrza ZMS

W Rzeszowie zakończył się międzywojewódzki turniej szachowy, zorganizowany przez KW ZMS o tytuł mistrza organizacji na 1962 r. W imprezie tej wzięły udział reprezentacje Katowic, Krakowa, Kielc, Lublina i Rzeszowa. Do rozgrywek nie zgłosili się jedynie reprezentanci Warszawy.

W wyniku rozgrywek pierwsze miejsce zdobył Stanisław Karnasiewicz z Katowic przed Zbigniewem Jamrozem z Lublina i Zygmuntem Nowakiem z Katowic. Najlepszy nasz reprezentant uplasował się w pierwszej dziesiątce. (ba)

Nagrodę włoskiej krytyki filmowej za rok 1961 tzw. „Srebrną taśmę” otrzymał film Antoniniego „Noc” — jako najlepszy film zagraniczny — „Wyrok norymberski” Stanleya Cramera.

Na zdjęciu: Monica Vitti odznaczona jako najlepsza wykonawczyni roli drugoplanowej (w filmie „Noc”) i Marcelle Mastroianni, która otrzymała „Srebrną taśmę” jako najlepszy wykonawca roli męskiej w komedii „Rozwód po włosku”. CAF

Kamera telewizyjna do zdjęć w ciemności

W Waszyngtonie pokazano dziennikarzom kamerę telewizyjną, która robi zdjęcia w ciemności. Sercem kamery jest nowa lampka elektronowa, pozwalająca uzyskać dobre obrazy do odległości 1000 jardów w świetle księżycy, do 500 jardów w świetle gwiazd i do nieco mniejszej przy niebie zupełnie ciemnym.

Kamera, którą skonstruowała firma „Radio Corporation of America”, przeznaczona jest dla armii USA. Seryjną produkcję nowych kamer uruchomi się około roku 1965.

Z włosa i mlecznego soku — materiał do pakowania

W W. Brytanii otrzymano mlekki i wytrzymały materiał do pakowania, składający się z włosa zwierząt w połączeniu z laktem, czyli sokiem mlecznym nerynych roślin, zawierającym cenny kauczuk naturalny. Ma-

teriał ten wytwarzany jest bądź w postaci arkuszy, bądź odlewanych wyrobów. Polecany jest szczególnie do pakowania aparatury elektronicznej i dokładnych przyrządów.

Ze świata filmu



Pokazy mody

W Rzeszowie, Stalowej Woli, Przemysłu i Krośnie odbyły się pokazy mody organizowane z inicjatywą Zjednoczenia Tekstylno - Odzieżowego z Łodzi. Zadaniem tych imprez było zapoznanie społeczeństwa z materiałami odzieżowymi w jakie zaopatrzone zostaną nasze sklepy w sezonie wiosenno - letnim.

Na tych pokazach widzieliśmy najwięcej praktycznych ubiorów z niemną elegancją. Szczególne uznanie mężczyźni wzbudziły eleganckie i modne skrojone wdzianko sportowe z elany. Kobiety z zainteresowaniem przyjmowały kostiumiki również z elany, wykonane w dużej skali kolorów. Podobały się również sukienki z materiałów bawełnianych — kolorowo tkanych.

Większość prezentowanych eksponatów nagradzana była żywymi oklaskami. Trzeba jednak, aby oglądane modele i materiały znalazły się jak najszybciej w sklepach. Bo, niestety, bardzo często kończą się tylko na pokazach. (rys.)

KOMUNIKAT

Dziedzinę Wydziału Elektrycznego Politechniki Śląskiej w Gliwicach zawiadamia, że w październiku br. organizuje Sesję Naukową Automatyki połączone z Zjazdem Koleżeńskim wszystkich absolwentów specjalizacji automatyka i telemekhanika.

Osobnym punktem Sesji i Zjazdu będą sprawy programu nauczania i profilu inżyniera automatyka na tle jego dotychczasowej użyteczności dla przemysłu i w świetle doświadczeń, zdobytych przez naszych wychowanków.

Zgłoszenia prosimy kierować pod adresem: Katedra Urządzeń Automatyki, Gliwice, ul. Katowicka 10, III piętro. K-574/2

Dziedzinę Wydziału Mechanicznego Politechniki Krakowskiej Studium w Rzeszowie

ogłasza nabór na:

- 1) STUDIA DZIENNE (JEDNOLITE) WYDZIAŁU MECHANICZNEGO
2) STUDIA WIECZOROWE WYDZIAŁU MECHANICZNEGO
3) STUDIA WIECZOROWE WYDZIAŁU BUDOWNICTWA ŁADOWEGO
Bliższych informacji udziela sekretariat Studium, telefon 26-59. K-667/2



WARSZAWSKIE ZAKŁADY NAPRAWY SAMOCHODÓW

w Warszawie, ul. Stalingradzka 42 posiadają do uptynienia części samochodowe

- Fiat 666, 680
Chausson
BMW-340, Chevrolet Fleetmaster
Skoda 706 RTO
Części do silników S42

o r a z materiałów elektrotechnicznych, śrubowe itp. Sprzedaż powyższych części samochodowych prowadzi Dział Gospodarki Materiałowej, telefon nr 11-12-01 do 9 wewn. 212, skróty telefoniczne „Wazanas Warszawa”.

o r a z zakupią łożyska NG 180, 30314, 30311, 6308.

Uwaga! Poszukujemy wykonawców części do autobusu SAN. Skoda 706 RTO i części podwoziowych autobusu SAN. K-686/1

PRACOWNICY POSZUKIWANI

KIEROWCÓW z I, II, III kat. prawa jazdy na samochody i ciągniki — zatrudni natychmiast NOWOHUCKIE PRZEDSIĘBIORSTWO TRANSPORTOWE BUDOWNICTWA W KRAKOWIE-NOWEJ HUCIE. Warunki pracy i płacy do omówienia na miejscu. Dla zamiejscowych zakwaterowanie w hotelu robotniczym zapewnione. K-666/3

2 TECHNIKÓW BUDOWLANYCH na stanowiskach inspektorów nadzoru zatrudni zaraz RZESZOWSKI ZARZĄD APTEK W RZESZOWIE. Wynagrodzenie wg zbiorowego układu pracy dla pracowników aptek. Szczegółowych informacji udziela Sekcja Kadr R. Za, ul. Anieli Krzywoń, tel. nr 36-26. K-680/2

POLSKIE TOWARZYSTWO EKONOMICZNE organizuje

KURSY

przygotowujące do egzaminu wstępnego na

Z A O C Z N E W Y Z S Z E S T U D I A

- EKONOMICZNE
— PRAWNICZE
— ADMINISTRACYJNE

Rozpoczęcie kursów nastąpi w kwietniu 1962 r. Termin zgłoszeń — do 14 kwietnia 1962 r.

Wpisy przyjmuje i informacji udziela Dyrekcja Szkolenia Ekonomicznego PTE w Krakowie, ul. Wygoda 9, tel. 503-14. K-681/1

Prezydium Miejskiej Rady Narodowej Wydział Gospodarki Komunalnej i Mieszkanolowej w Rzeszowie

OGŁASZA PRZETARG NIEOGRANICZONY

na sprzedaż budynków wraz z innymi składnikami przeznaczonymi do rozbiórki przy niżej wymienionych ul. ul.

- 1. Turkienicza 28 — cena wywoławcza 27.790 zł
2. Z. Chrzanowskiej — cena wywoławcza 13.410 zł
3. Obr. Stalingr. 25 (b. 29) — cena wywoławcza 23.200 zł
4. Obr. Stalingradu 33 — cena wywoławcza 8.820 zł
5. Kr. Augusta 33 — cena wywoławcza 28.630 zł
6. Kr. Augusta 35 — cena wywoławcza 11.000 zł
7. Asnyka 16 — cena wywoławcza 28.950 zł

Przetarg odbędzie się w dniu 25. IV. 1962 r. o godz. 10 w biurze Wydziału Gospodarki Komunalnej i Mieszkanolowej przy ul. Okrzei 1, pokój 15. W przetargu mogą brać udział przedsiębiorstwa państwowe, spółdzielcze i osoby fizyczne. Zastrzega się prawo wyboru oferenta.

Budynki i inne składniki można oglądać codziennie pod w/w numerami. Pisemne zgłoszenia z zaofiarowaną ceną należy składać w kopertach zalakowanych w/w. Wydziale przy ul. Okrzei 1, pokój Nr 1. K-685/1

Ośrodek Transportu Leśnego w Sanoku ul. Reymonta nr 3, tel. 451

OGŁASZA PRZETARG NIEOGRANICZONY

na sprzedaż samochodu osobowego marki „Warszawa” typ M-20. Przetarg odbędzie się w dniu 20 kwietnia 1962 r. o godzinie 9. Cena wywoławcza 30.000 zł. Przystępujący do przetargu zobowiązany jest wpłacić przed przetargiem w kasie OTL Sanok do godziny 8, wadium w wysokości 10 proc. ceny wywoławczej.

Ogledzin pojazdu można dokonywać w Ośrodku Transportu Leśnego Sanok, ul. Reymonta 3. K-688/1

Szkoła Podstawowa nr 2 w Golcowej pow. Brzozów

OGŁASZA PRZETARG NIEOGRANICZONY

na wykonanie remontu budynku gospodarczego. Remont obejmuje wybudowanie dołu kloacznego, piwnic, naprawę fundamentów, wymurowanie ścian z cegły, tynkowanie, wstawienie okien, wykonanie konstrukcji dachu i krycie dachówką. Zamknięcie przetargu — 30 kwietnia 1962 r. Zastrzegamy sobie prawo wyboru oferenta. K-683/1

Wytwórnia Sprzętu Komunikacyjnego Rzeszów, ul. Obr. Stalingradu 120

OGŁASZA PRZETARG

na wykonanie 15 domków campingowych drewnianych. W przetargu mogą brać udział przedsiębiorstwa państwowe i spółdzielcze. Oferty należy składać w Dyrekcji Zakładu do dnia 20 kwietnia 1962 r. Komisyjne otwarcie ofert nastąpi w dniu 25 kwietnia 1962 r. K-687/1

GLOBALKI „ZET”

- skuteczne, nieszkodliwe, łatwe w stosowaniu.
tanie — zapobiegają ciąży
1 pud. 10 szt. 7 zł
do nabycia w aptekach, drogeriach, kioskach „Ruchu”. K-682/6

OGŁOSZENIA DROBNE

PODZIĘKOWANIA

ORDYNATOROWI Oddziału Ginekologicznego Szpitala Powiatowego w Jarosławiu dr JERZEMU KACZOROWI oraz dr HENRYKO- WI JASIEWICZOWI za przeprowadzenie bardzo ciężkiej operacji ginekologicznej, za skuteczne leczenie i troskliwą opiekę całemu personelowi tegoż oddziału, składa serdeczne podziękowanie pacjentka ZOFIA HELMAN — kierownik szkoły Czerwona Wola. Pg-640/1

PANU dr CISZKIEWICZOWI z Oddziału Ginekologicznego Szpitala w Stalowej Woli za skuteczne leczenie i troskliwą opiekę, składa serdeczne podziękowanie wdzięczna pacjentka BRONISŁAWA KOWSKA. Pg-642/1

ORDYNATOROWI Oddziału Wewnętrznego Szpitala Miejskiego w Stalowej Woli dr Suchankowi, dr MORAWCOWEJ, dr BRZE- ZIŃSKIEJ oraz wszystkim pozostałym lekarzom za skuteczne leczenie i serdeczną, bezinteresowną opiekę podczas długotrwałej choroby, jak również pielęgniarcom i salowym za uprzejmą i dobrą obsługę, serdeczne podziękowanie składa wdzięczna pacjentka L. H. z rodziną. Pg-648/1

NAUKA

ZAKŁAD Doskonalenia Rzemiosła w Rzeszowie rozpoczyna w dniu 13 kwietnia br. kursy kroju, szycia i modelowania I, II, III poziomu. K-687/2

LOKALE

MIESZKANIE (3 pokoje) komfort, telefon, w Tarnowie, zamienię na podobne w Rzeszowie. Władność: Tarnów, 18 stycznia 19/2 Bereźnicki. G-524/1

SPRZEDAŻ

DOM jednorodzinny, komfortowy, 4 pokoje, 2 kuchnie, oddzielne wejścia z działką — sprzedam wraz z kredytem. Wolne po wymianie na dwie garsoniery w Rzeszowie. Oferty: Rzeszów, Biuro Ogłoszeń. G-527/1

DOM murywany, nowy, z parcelą, w Krajkowicach Podzamcze — sprzedam. Stanisław Niemaszyk, Krajkowice. Pg-649/1

Z GUBY

KLINOWSKI Władysław zgubił świadectwo dojrzałości wydane przez Kolegium Ogólnopodstawowe w Rzeszowie. G-526/1

MARSZAŁEK Józef zam. w Psstrągowej, pow. Strzyżów, zgubił świadectwo ukończenia 4 klasy wydane przez Szkołę Podstawową w Psstrągowej. Pg-641/1

UNIEWAZNIA się zgubioną w dniu 31 marca 1962 r. pieczętówkę o treści: C. Włoch i S-ka, Warsztat Slusarski, Wytwórnia Okuć Budowlanych Przemysł, Kadłubka 4. Pg-643/1

BUNKO Jantina zgubiła świadectwo ukończenia 7 klasy, wydane w 1952 r. przez Szkołę Podstawową nr 2 w Przemysłu. Pg-644/1

HRZYMA Józef zgubił pozwolenie nr W 12781-55 na prowadzenie pojazdów mechanicznych, wydane przez Prezydium Stołecznej Rady Narodowej — Warszawa. Pg-646/1

HEJSKA Antoni zgubił świadectwo 7 klasy, wydane przez Szkołę Podstawową w Morawsku. Pg-647/1

GOSEK Stanisław zgubił świadectwo ukończenia 7 klasy, wydane w 1954 r. przez Państwowe Technikum Mechaniczne w Nysie. Pg-650/1

BEZARA Michałina zgubiła świadectwo ukończenia 7 klasy Szkoły Podstawowej w Ociecu. Pg-651/1

PIENIEK Jan zgubił świadectwo ukończenia Zasadniczej Szkoły Metalowej w Mielcu. Pg-652/1

KOSIOROWI Franciszkowi spaliła się legitymacja ubezpieczeniowa, pracowniczka seria „D” nr 44702 oraz rodzinna seria „D” nr 062365, wydana przez Nadleśnictwo Sienława. Pg-653/1

NOWAK Danuta zgubiła legitymację ubezpieczeniową nr P-11431. Pg-645/1

RADA Zakładowa BOR Państw. Pryw. Sika, unieważnia niniejszym czek gotówkowy nr ser. BR 0390219. K-689/2

Zgubiono tablicę rejestracyjną ze znakiem RA-89-59 wydaną przez Wydział Komunikacji Sanok dla Ośrodka Transportu Leśnego w Sanoku. K-684/1

Wszystkie urzędy i agencje pocztowe przyjmują OGŁOSZENIA DROBNE DO DZIENNIKA „NOWINY RZESZOWSKIE” BO-1

RZESZÓW

Środa

11

kwietnia 1962 r.

TEATR

Państwowy Teatr im. W. Sienkiewicza —
Wieczorek taneczny pod
tytułem „Środa dla wszystkich” — godz. 19

IMPREZY

KLUB ZMS „ISKRA” —
Wieczorek taneczny pod
tytułem „Środa dla wszystkich” — godz. 18

ODCZYTY

O KRTERIACH OCENY
DZIEŁA PŁASTYCZNEGO —
artysta malarz Cezary
Kotowicz — WDK sala nr 30
— godz. 18

KINO

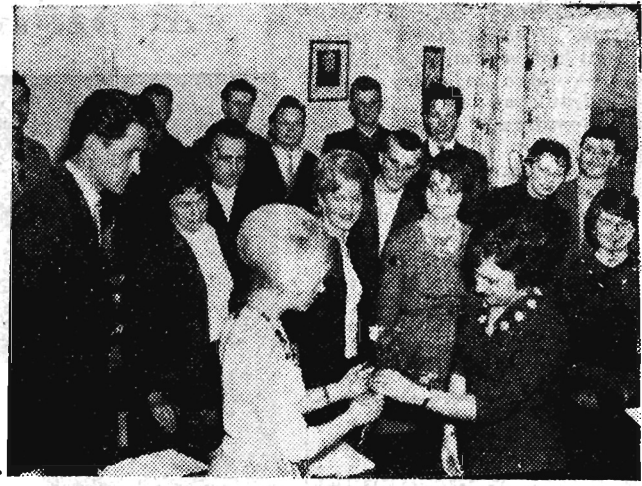
APOLLO (ul. 3 Maja) —
Irena do domu (pol. l. 7)
godz. 16, 18.10, 20.30
GOBLANA (Staromieście) —
Ludzie na moście
(radz. l. 12)
godz. 17, 19
MEWA (ul. Dąbrowskiego) —
Nikt nie zna prawdy
(radz. l. 16)
godz. 18 i 20
PRZODOWNIK (ul. Piastów-
skiego) —
Kobieta w szlafroku
(ang. l. 16)
godz. 17, 19
SWIT (ul. Langiewicza) —
Wyrok
(pol. l. 16)
godz. 17, 19
WDK (ul. Okrzei) —
Milczenie śladu (pol. l. 14)
godz. 15.45, 18
ZORZA (ul. 3 Maja) —
Afrykańska królowa
(USA l. 12)
godz. 1.30, 17.45, 20
UWAGA: Repertuar kin po-
dajemy wg informacji CWF

RADIO

PROGRAM I
Program dnia: 5.40 15.05
Wiadomości: 5.00 6.00 7.00
8.00 12.05 15.00 17.00 20.00 23.00
9.00 Dla kl. I i II — aud. pt.
„Nie zgaduj, lecz rozpoznaj!”
11.00 Encyklopedia Dolnośląska
12.15 Rolniczy kwadrans
12.45 Białoruska muzyka ludowa
13.00 Dla kl. I i II —
„Butka się zbila” 14.30 Po
raz pierwszy na antenie 15.30
Słynni piosenkarze 16.25 Z cyklu:
Amatorskie zespoły
przed mikrofonem 17.05 Na
wirażu 18.00 Uniwersytet
Radiowy 18.10 Jeszcze pożyczysz
18.45 Pięć minut o wychowa-
niu 21.00 Koncert Chopinow-
ski 22.30 W rytmie tanecznym.

PROGRAM II
Program dnia: 6.43 13.40
Wiadomości: 6.30 7.30 8.30
12.05 16.00 21.00 23.50
9.30 Chłopiec z Georgii 10.00
Zespoły rozrywkowe 12.15
Swojskie melodie 12.45 List
ze Śląska 13.25 „Faraon” —
odc. pow. B. Prusa 13.45 Błę-
kitna sztafeta 14.45 W papie-
rowym królestwie 15.15 Afry-
ka śpiewa 15.30 Dla dzieci
starszych — aud. „Co i jak
majstrujemy” 16.35 Radiowy
słowniczek muzyczny 18.05
Gra Zespół Albatros 18.35
Ekonomiczny problem tygod-
nia 18.50 Piosenki polskie
20.25 Transmisja z Paryża
22.27 Wieczór serenad.

ROZGŁOSZNIARZ RZESZOWSKA
PR
16.05 Parada gwiazd 16.25
„Mikrofon 62” 16.45 Chwila
muzyki 16.50 Wiadomości zie-
mi rzeszowskiej.



Po zakończeniu ostatniej lekcji historii muzyki w Państwowej Średniej Szkole Muzycznej w Rzeszowie — mała, można by rzec, rodzinna uroczystość. Prof. Izabela Pajdak otrzymuje od swych uczniów wianeczkę kwiatów. Fot. Kopec

Z problemów SFBS

Kto następny?...

Jak już informowaliśmy tegoroczna zbiórka na Społeczny Fundusz Budowy Szkół nie przebiega w naszym mieście najlepiej. Spore zaległości mają zwłaszcza spółdzielcze zakłady. Miejski Komitet SFBS liczy, że na odbywających się obecnie walnych zebraniach spółdzielczych, na których do konuje się m. in. podziału nadwyżki, spółdzielcy nie zapomną o swych zobowiązaniach i dokonają określonych wpłat na budowę szkół. Niestety, jak na razie spółdzielcy milczą.

Na 42 spółdzielcze zakłady w naszym mieście, do tej pory zaledwie dwie placówki zadeklarowały pewne kwoty na SFBS. Są to Spółdzielnia Pracy „Syntofarma” i Woj. Związek Spółdzielni Inwalidów. „Syntofarma” zobowiązała się wpłacić na cele budownictwa szkolnego 39,5 tys. zł, a WZSI — 2,5 proc. z podziału tzw. czwartej nadwyżki. Sądymy, że te dwie spółdzielcze placówki, które pierwsze w swoim pionie zainicjowały tegoroczną realizację planów zbiórki na SFBS wkrótce nie będą osamotnione, że spółdzielcy innych zakładów również poprzę wydat-

„Czwartek w historyków“

W najbliższy czwartek dnia 12 bm. o godz. 17. w sali Wojewódzkiego Archiwum przy ul. Bożniczej 4 w Rzeszowie, Oddział Polskiego Towarzystwa Historycznego urządzi kolejną otwartą zebranie naukowe, na którym mgr Józef Półwiartek wygłosi odczyt nt. „Ruchy chińskie w królestwie leżającej w przelomie XVII i XVIII wieku.” Po referacie dyskusja. Do udziału w zebraniu Polskie Towarzystwo Historyczne zaprasza swych członków oraz sympatyków. Wstęp wolny.

Takie „szalone” koszyki znalazły się na wystawie pamiątkarstwa ludowego i artystycznego w rzeszowskim Muzeum. Gdyby tak jeszcze „zawędrowały” do CPLiA rzeszowianki byłyby zachwycone. Fot. Kopec

nie konto Społecznego Funduszu Budowy Szkół.

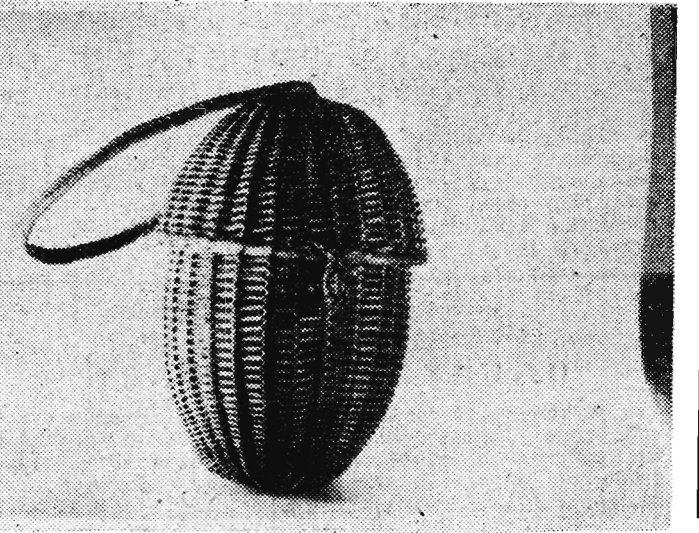
W związku z licznymi zapytaniemami w sprawie wysokości składek na SFBS, Kuratorium Okręgu Szkolnego w Rzeszowie informuje, że zgodnie z instrukcją Ogólnopolskiego Komitetu FJN i Krajowego Komitetu SFBS — zakłady po zadeklarowaniu przez pracowników świadczeń na budowę szkół, potrącają 0,5 proc. od miesięcznych poborów brutto. To samo dotyczy wynagrodzeń wypłacanych z tytułu umów o azylu lub umów zlecenia. Kierownicy przedsiębiorstw i księgowi mają obowiązek dopilnowania tych spraw i odprowadzenia kwot na rachunek bankowy SFBS w określonym terminie.

Dla 200 abonentów Genne zobowiązania pocztowców

Już 14 bm. Rejonowy Urząd Telekomunikacyjny w Rzeszowie uruchamia na Osiedlu WSK nową, cząstkową centralę automatyczną, z której korzystać będzie 200 telefonicznych abonentów. Dzięki otwarciu tej dawno oczekiwanej placówki, zrobi się nieco luźniej na liniach telefonicznych śródmieścia. RUT będzie mógł więc wreszcie zalać najpilniejsze podania i potrzeby. W najbliższym czasie nową centralę automatyczną na 50 numerów otrzyma również Boguchwała. W dalszych planach jest Głogów i jeszcze jedna z dzielnic naszego miasta. Niezależnie od tych „cząstko-

Plenarne posiedzenie WK SFOS

Dziś w sali kolumnowej Prezydium WRN w Rzeszowie odbędzie się zebranie plenarne Komitetu Wojewódzkiego Społecznego Funduszu Odbudowy Kraju i Stolicy. Celem zebrania jest podsumowanie wyników współzawodnictwa komitetów powiatowych SFOS w 1961 r. oraz omówienie planu zbiórki na rok 1962. Początek zebrania o godz. 10.



Wiosenne porządki

- ◆ Akcja deratyzacyjna na serio
- ◆ Zniknęły „warczące smoki”?
- ◆ Administratorzy i dozorczy znów na planie

Uwolnienie się od nadmiernej liczby wiece dokuczliwych gryzoni, należy również wliczyć do programu wiosennej akcji porządkowej. Taką wielką batalią kontra szczurom przeprowadzona będzie w naszym mieście w dniach od 26—28 kwietnia br. Kieruje nią jak zwykle Miejska Stacja Sanitarно-Epidemiologiczna. Zanim jednak przystąpimy do bezpośredniej walki z gryzoniami (oczywiście za pomocą trutki) musimy zlikwidować ich bazę... tj. wszelkie, a bynajmniej nie-małe stery podwórkowych odpadów, śmieci i innego rodzaju nieczystości. Warto też przy okazji opróżnić ze zbyt ciężkiego balastu piwnice, które także nierzadko są siedliskiem gryzoni. Do całej tej porządkowej batalii winni stanąć już od dziś administratorzy, dozorczy (pomoc mieszkańców jest tu również niezbędna) a także MPO. A właśnie do MPO nazbierało się ostatnio sporo uwag. Nie wiemy czemu to przypisać, że „warczące smoki” coraz rzadziej zajeżdżają pod podwórkowe kubry. Z licznych punktów miasta otrzymujemy sygnały, że teraz, kiedy podwórka powinny błyszczeć w wiosennym słońcu, wszechwładnie królują na nich śmieci. Dawniej takie zaniedbania tłumaczono w MPO odśnieżną batalią. Czym wytłumaczy się teraz? Najlepszą odpowiedzią byłoby oczywiście sprawne uprzążanie wypełnionych po brzegi (a często i poza brzegi) kubelków. Czas chyba także pomyśleć o skrapianiu ulic.

Przyda się to bardzo dla ogólnego wiosennego odświeżenia. W rozpoczynającej się porządkowej kampanii liczymy bardzo na udział dozorców, administratorów, właścicieli posesji. Trzeba przyznać, że pod koniec zimy „rozkręcili” się oni nieco. Mamy nadzieję, że to przypomnienie sobie o obowiązkach nie uleciało wraz ze zniknięciem śniegu z rzeszowskich ulic. Po tych wstępnych przygotowaniach

w ostatnich dniach kwietnia przeprowadzona zostanie akcja deratyzacyjna. Tym razem będzie ona potraktowana bardzo na serio. W ciągu całych trzech dni specjalne komisje złożone z pracowników Miejskiej Stacji Sanitarно-Epidemiologicznej, MO i działaczy PCK przeprowadzą dokładne kontrole. Wszystkich tych, którzy nie zastosują się do zarządzeń miejskich władz sanitarnych, tym razem nie ominą mandaty.

Na sesji MRN dokonano podziału nadwyżki budżetowej

W dniu wczorajszym w sali Kolejarza przy pl. Zwycięstwa w Rzeszowie obradowała sesja Miejskiej Rady Narodowej. W czasie obrad dokonano m. in. podziału nadwyżki budżetowej z roku 1961. W centrum uwagi radnych znalazły się najpilniejsze zadania gospodarki miasta i pod tym kątem dokonano podziału ponad 17 mln zł. Największe dotacje otrzymała gospodarka komunalna i mieszkaniowa — ponad 10 mln zł, następnie oświata — 1.237 tys. zł, zdrowie i opieka społeczna — 1.598 tys. zł, kultura i sztuka — 263 tys. zł oraz kultura fizyczna 160 tys. zł. Takim podziałem nadwyżki gwarantuje prawidłowy rozwój poszczególnych dziedzin życia naszego miasta. (b-a)



I PŁYTKI „WYSIADŁY”

Jeszcze 6 bieżącego miesiąca chodziliśmy po nowym świeżo ułożonym szerokim chodniku na rogu ul. Zygmunto-wskiej i Jagiellońskiej. (O, właśnie obok nowego bloku), 7 bm. z niedowierzaniem patrzyliśmy na kilkadziesiąt „po gruchotanych” chodnikowych płytek. Co się stało? W sobotę rano wjechał sobie na chodnik, jak gdyby nigdy nie, ciężarowy wóz z piaskiem. Pod kołami ciężkiego samochodu z trzaskiem pękały chodnikowe płyty. Kierowca nie bacząc na to (któżby się takimi drobiazgiami przejmował) — dotarł do celu, tzn. pod sam blok i wyładował przywieziony piasek... po czym odjechał tą samą drogą. Po „niszczeniu” została sterta żółtego piasku i rozłożone na czynniki pierwsze chodnikowe kostki. Doprawdy przy takich „porządkach” nietawo będzie nam się czegoś dorobić. Aby więc zapobiec podobnej samowoli, postulujemy by odszukać sprawcę i obciążyć go kosztami naprawy chodnika. To będzie niezła lekcja.

SPÓR O MIEJSCE

Nie wydaje mi się, aby miejsce za kierownicą autobusu było najbardziej odpowiednim dla gburów. Fakt jednak pozostaje (aczkolwiek smutnym) faktem, że takich kierowców nie brak w wozach PKS. Wskażuje na to chociażby czuński przypadek. Było to 3 bm. o godz. 11.10. Kiedy na przystanku w Czudcu zjawili się wreszcie autobus PKS (nr rej. 4090) powracający z Krosna do Rzeszowa, do wozu rzeczywistnie niełatwo było się dostać. Kobieta z małym dzieckiem podeszła więc do przednich drzwi, otworzyła je i zapytała kierowcy czy znajdzie się dla niej miejsce. Owszem, ale na ementarzu — odrzekł na to ów „dowcipniś”. Kobieta z dzieckiem oczywiście do autobusu nie wsiadła, nie tyko z powodu braku miejsca, ale i oburzenia na tak (nazwij

my to delikatnie) nietakowne zachowanie się kierowcy. Sądymy, że dyrekcja PKS „nie pochwali” za to swego pracownika.

PO SZPADEL DO GS

Jak widzą redaktorze, sio neczko przegrzewa coraz mocniej. Wiosna, można by rzec — w całej pełni. W ogródkach czeka robota. Grządkę trzeba skopać, zasadzić coś pożytecznego, a i o kwiatach nie zapomnieć. A więc bierz szpadelkę do ręki póki ochota... i do ogrodu. Ale łopatka jak na to gdzie przepadać z domowego lamusa, a może nie wrócić z zeszlaczonych „pożytek”. Ee, pal ją, licho, i tak była wysłużona. Szarpiemy się na nową gospodarską „inwestycję”. Marsz po sklepach za zwykłym sobie szpadelkiem będzie jednak bezowocną wędrówką. Handel nie prze widział naszych dobrych chęci do wiosennych porządków w ogródkach. Ale głowa do góry. Jakoś sobie poradzimy. Wyskoczy się kiedyś do GS i kupi łopatę jak się patrzy.

NOWINY RZESZOWSKIE

— pismo codzienne wydaje Wydawnictwo Prasowe „Nowiny Rzeszowskie” — RSW „Prasa”. Redaguje kolegium. Adres redakcji: Rzeszów, ul. Zeromskiego 5. TELEFONY: Centrala 2056, 2051, redaktor naczelny 4775, zastępca redaktora naczelnego 4610, redakcja nocna 5017, administracja 4656, dział inf. 4358, sekretarz redakcji i wszystkie działy łączą centrala. Oddziały redakcji: Przemysły, ul. Waryńskiego 15, tel. 2700, Krosno, ul. Nowotki 12, tel. 489, Tarnobrzeg, ul. 1 Maja bl. 3a, tel. 294. Biuro Reklam i Ogłoszeń: Rzeszów, ul. Grunwaldzka 42 — tel. 4652.

Zamówienia i przedpłaty na prenumeratę przyjmowane są w terminie do dnia 15 miesiąca poprzedzającego okres prenumeraty przez: urzędy pocztowe, listonoszy oraz oddziały i delegatury „Ruch”. Można również zamówić prenumeratę dokonując wpłaty na konto PKO i OM Rzeszów nr 5-8-45 PUPiK „Ruch” w Rzeszowie, ul. Asnyka 9. Cena prenumeraty miesięcznej — zł 12,50, kwartalna — zł 37,50, półrocznej — zł 75, rocznej — zł 150. Druk. Rzeszowskie Zakłady Graficzne — Rzeszów.