

NOWINY RZESZOWSKIE

Rzeszów, 9 i 10 czerwca 1962 r.

ORGAN KOMITETU WOJEWÓDZKIEGO PZPR

Nr 136 (4038) | Wyd. A

Nakład 74.640

Do rolników województwa rzeszowskiego

10 czerwca br. wieś rzeszowska obchodzić będzie po raz 31. Święto Ludowe. Święto to, które przed wojną było dniem buntu i nadziei uciskanych i wyzyskiwanych chłopów — przekształciło się w Polsce Ludowej w święto dumy i radości z wyników wspólnej pracy w kraju rządzonego przez lud pracujący.

Powodów do radości i dumy mamy немало. Dzięki wysiłkowi robotników i chłopów, województwo rzeszowskie rozwinęło się gospodarczo i kulturalnie. Dzisiejsza wieś rzeszowska w niczym nie przypomina wsi dawnej, zacofanej i biednej. Perspektywy, które stoją przed naszym województwem są jeszcze piękniejsze — warto dolożyć starań, aby w pełni zrealizować wszystkie aktualne zadania.

Egzekutywa Komitetu Wojewódzkiego Polskiej Zjednoczonej Partii Robotniczej z okazji Święta Ludowego wyraża rolnikom województwa rzeszowskiego uznanie i podziękowanie za trud włożony w podniesienie produkcji rolno-hodowlanej. Daje równocześnie wyraz przekonaniu, że tak jak dotychczas rolnicy rzeszowskiego dokładają starań w kierunku dalszego zwiększenia potencjału gospodarczego naszego kraju przez pełną intensyfikację rolnictwa, szerokie rozwinięcie akcji czynów społecznych.

Z okazji Święta Ludowego Egzekutywa Komitetu Wojewódzkiego PZPR serdecznie pozdrawia wszystkich rolników, kobiety i młodzież, składając życzenia owocnej pracy nad

pomnażaniem siły naszej ojczyzny i szczęścia w życiu osobistym.

EGZEKUTYWA KOMITETU WOJEWÓDZKIEGO PZPR W RZESZOWIE

W dniu Święta Ludowego w całym kraju odbywają się uroczyste obchody, podczas których również wieś rzeszowska manifestować będzie pod hasłami Frontu Jedności Narodu na rzecz budowy socjalizmu w naszym kraju i utrwalenia pokoju na świecie.

Olbrzymi, niespotykany w historii naszego kraju dorobek mas pracujących w okresie istnienia władzy ludowej — stanowi poważny czynnik dalszej aktywizacji chłopów — PZPR-owców i ZSL-owców oraz bezpartyjnych w dziedzinie realizacji ustalonych zadań. Społeczna postawa mieszkających wsi przyczynia się do osiągania coraz lepszych wyników produkcyjnych. W tym dziele przeszkoda nie staną się na pewno również ostatnie opady deszczu i burze gradowe. Większość zasiewów jest w dobrym stanie i rokuje zebranie wysokich plonów. Wykorzystując pomoc państwa należy uczynić wszystko, aby rozmiary szkód były jak najmniejsze.

Zwracając się do rolników województwa rzeszowskiego z okazji Święta Ludowego pozdrawiamy całą ludność pracującą wsi i życzymy jej wszelkiej pomyślności.

WOJEWÓDZKA KOMISJA POROZUMIEWAWCZA PARTII I STRONNICTW POLITYCZNYCH W RZESZOWIE

„Chcemy pracować i żyć spokojnie, bez lęku o przyszłość naszą i naszych dzieci!”

Fala wieców i masówek w woj. rzeszowskim przed Polskim Kongresem Pokoju

Już za trzy dni w Warszawie rozpocznie swe obrady Polski Kongres Pokoju. Udział w nim wezmą delegaci z całego kraju reprezentujący wszystkie ugrupowania społeczno-polityczne. Kongres ten będzie wyrazem woli całego narodu polskiego — umocnienia wysiłków w walce o pokój, przeciwstawienia się próbom imperia listycznym kontynuowania gorączkowych zbrojeń i tendencji przekazania do dyspozycji odwetowców zachodnioleniemieckich broni masowej zagłady.

Kampania polityczna poprzedzająca Polski Kongres Pokoju objęła swym zasięgiem całe województwo. Załogi wielu zakładów przemysłowych, instytucji i urzędów organizują masówki, podczas których omawia się problemy związane z ruchem pokoju w Polsce i na świecie, potępia zbrojenia, próby broni nuklearnej, a także decyzje rady NATO obradującej ostatnio w Atenach, które pozwalają NRF współdecydować o użyciu broni nuklearnej. W większości tych wieców biorą udział delegaci woj. rzeszowskiego na Polski Kongres Pokoju.

W ostatnich dniach dało się zaobserwować szczególne nasilenie manifestacji. W okresie tym wiecie odbyły się m. in. w Rejonie Eksploatacji Dróg Publicznych, Przedsiębiorstwa Terenowego, Prezydium PRN w Rzeszowie, Rzeszowskim Przedsiębiorstwie Materiałów Budowlanych, a także w WZGS, SN, Studium Wieczorowym Politechniki Krakowskiej, w Banku Inwestycyjnym, WZSP, Zakładach Graficznych, Sądzie Wojewódzkim.

W dniu wczorajszym odbyło się ponad 20 masówek na poszczególnych wydziałach rzeszowskiej WSK. Oprócz robotników brali w nich udział przedstawiciele władz partyjnych i związkowych oraz delegaci na Polski Kongres Pokoju.

Również wczoraj około 500 kolejarzy rzeszowskiego wzięła PKP udział w wielkim wiecu przedkongresowym.

Ponad 20 mld zł w PKO

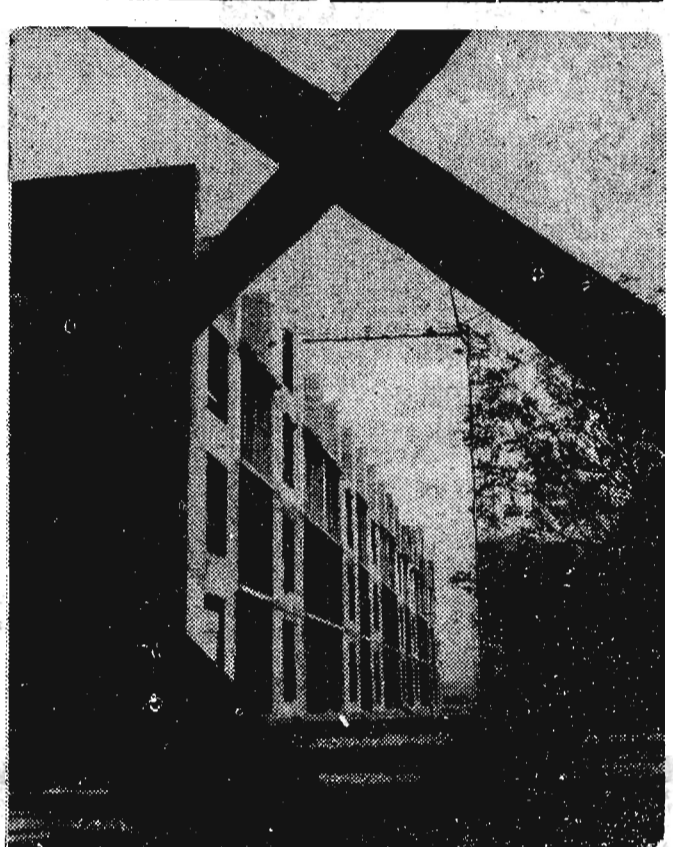
WARSZAWA

W maju br. ludność oszczędnościowo PKO 457 mln zł. Od początku bieżącego roku łączny przyrost wkładów wyniósł 2 mld 555 mln zł.

Ogólny stan wkładów oszczędnościowo w dniu 31 maja br. osiągnął kwotę 20 mld 360 mln zł. W tym wkłady na książeczkach oszczędnościowych wyniosły 18 mld 938 mln zł, a na rachunkach bieżących i innych realizacyjnych — 1 mld 422 mln zł.

Od początku br. przybyło 931 tys. nowych książeczek. W wyniku tego średnia liczba książeczek przypadająca na 1.000 mieszkańców, wynosząca w końcu 1961 r. 327 sztuk wzrosła na dzień 31 maja br. do 356 sztuk.

W tym roku właściciele książeczek oszczędnościowych otrzymali 258 mln zł z tytułu odsetek i premii. Na kwotę tę składa się 211 mln zł wypłaconych w gotówce z tytułu odsetek oraz równowartość 487 samochodów, 362 motocykli i 42 motoroszczędności.



Rosną nowe domy w Rzeszowie. Widok na budowane bloki przy ul. Obrońców Stalingradu. Fot. M. Kopéć

Komunikat o naradzie RWPG zamieszczamy na stronie 2

Już jutro inauguracja „Dni Rzeszowa”

Uroczysty hejnał, jaki z rzeszowskiego ratusza wykona trębacz w niedzielę, 10 bm. o godz. 7 — obwieści wszem wobec o inauguracji dorocznego święta naszego miasta — tradycyjnych już „Dni Rzeszowa”. Ulicami przemarszerują orkiestry WSK, ZZK, WP i MO. Na dorożkach konnych przejadą studenci poprzebieżani w historycznych strojach. Będą oni zwoływać mieszkańców naszego grodu na stary rynek, gdzie o godzinie 10 rozpocznie się manifestacja społeczeństwa pod hasłem „Walczymy o trwały pokój”. Przewidziane są wystąpienia przewodniczącego Miejskiego Komitetu Frontu Jedności Narodu, I sekretarza KM PZPR w Rzeszowie Piotra Bika i przewodniczącego Prezydium MRN Leona Stanio, który pieczę nad realizacją ustalonego programu „Dni” przekaże uroczystie tradycyjnemu Heroldowi.

Niedziela, 10 czerwca obchodzona będzie w ramach programu „DNI” — jako Dzień Muzyki, Pieśni i Tańca. W parku im. L. Waryńskiego, na placu Zwycięstwa i Osiedlu WSK odbędą się koncerty orkiestr dętych, a na estradzie zbudowanej na Lislej Górze, wystąpią zespoły artystyczne ze Słociny i Krasnego.

W godzinach popołudniowych w różnych punktach miasta przewidziano występy zespołów artystycznych Wojewódz-

kiego Domu Kultury oraz Zespołu Pieśni i Tańca Zakładowego Domu Kultury WSK z Mielca. W Teatrze im. Wandy Siemaszkowej natomiast nastąpi inauguracja Spotkań Teatralnych (piszemy o tym oddzielnie). Wiele interesujących imprez zorganizowanych w ramach programu „DNI” znajdują entuzjastów sportu. Największe zainteresowanie wzbudzi niewątpliwie spotkanie piłkarskie o mistrzostwo II ligi Stal Rzeszów — MZKS Krosno i zakończenie wyścigu kolarskiego Lublin — Rzeszów (patrz „Sportowy rozkład jazdy” — wewnątrz numeru).

Rozpoczynają się Rzeszowskie Spotkania Teatralne

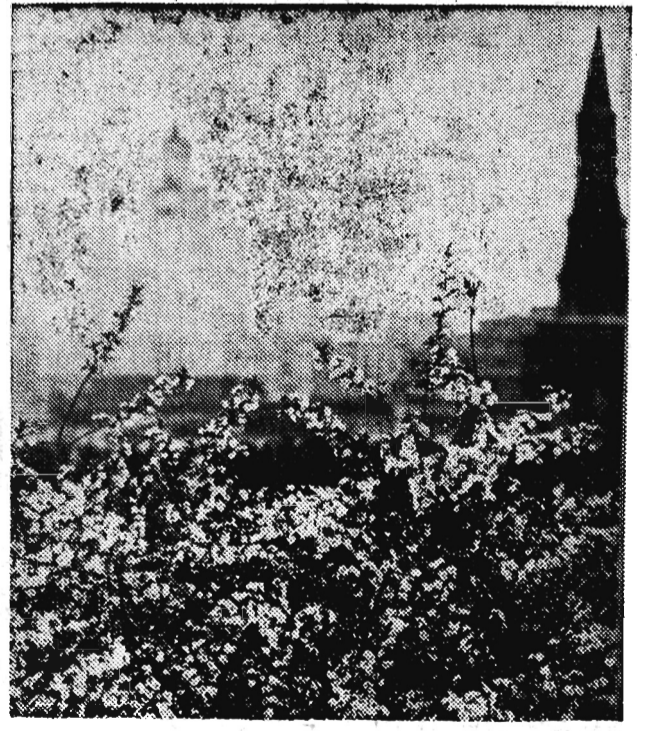
Jutro, tj. w niedzielę 10 czerwca br. w sali Państwowego Teatru im. W. Siemaszkowej odbędzie się uroczysta inauguracja atrakcyjnej imprezy — Rzeszowskich Spotkań Teatralnych. Będą one trwać przez piętnaście kolejnych dni, a wezmą w nich udział — oprócz artystów rzeszowskich — zespoły siedmiu teatrów: z Warszawy, Krakowa, Lublina i Tarnowa. W dniu jutrzejszym imprezę zainauguruje jednorazowe wznowienie „Indyka” Sławomira Mrożka w wykonaniu zespołu rzeszowskiego.

A oto program dalszych imprez organizowanych w

Nie zapomniano też o najmłodszych. Organizatorzy „DNI” zapraszają na widowisko „Syrinka” — w wykonaniu zespołu teatru „Kacperek” i na bajkę pt. „Smok — skok” w wykonaniu zespołu amatorskiego Domu Kultury WSK. Przypomnieć należy, że w Muzeum Okręgowym czynna jest wystawa „20-lecie PPR na Rzeszowszczyźnie”. O bogatym programie tegorocznych „DNI RZESZOWA” informują szczegółowo afisze i specjalne wydawnictwa. O przebiegu imprez będziemy informować naszych Czytelników na bieżąco.

ramach Rzeszowskich Spotkań Teatralnych: Poniedziałek, 11. VI. Jerzy Zawieyski „Pożegnanie z Salomeą” i wtorek 12. VI. Kazimierz Barnaś „Spisek Matyldy” — w wykonaniu zespołu Państwowego Teatru im. J. Słowackiego z Krakowa. Środa, 13. VI. — Stefan Żeromski „Uciekła mi prześcieradła” i Jerzy Zawieyski „Powrót Przełęckiego” (dwa przedstawienia w jednym dniu) oraz w czwartek — 14. VI. br. „Monteserrat” Roblesa — w wykonaniu artystów Państwowego Teatru im. J. Osterwy z Lublina.

(Ciąg dalszy na str. 2)



Wioena w Moskwie...

Fot. — CAF

CIEKAWOSTKA

IDEALNY MAŻ: ROZWODNIK!

DNIA

Głębokie zaskoczenie w San Francisco: laureat konkursu pod hasłem „Najidealniejszy mąż” okazał się rozwodnik. Zatriumfował nad wszystkimi konkurentami, ponieważ udowodnił, że co roku wysyła swej byłej żonie piękny podarek w rocznicę ślubu.

„Myślę zawsze o mojej byłej mał-

żonce z największą tęsknotą i datę naszego ślubu uważam za najpiękniejszy dzień w moim życiu, ale nieszczęście, odpowiedź da mi tylko stan kawalerski” — oświadczył laureat konkursu. „Mój mąż jest najlepszym mę-

Po zakończeniu obrad RWPG

Delegacja polska powróciła do Warszawy

WARSZAWA
W godzinach nocnych 7 bm. powróciła z Moskwy do Warszawy delegacja polska z I sekretarzem KC PZPR Władysławem Gomułą i prezesem Rady Ministrów Józefem Cyrankiewiczem na czele.

Komunikat o naradzie przedstawicieli partii komunistycznych i robotniczych krajów - członków Rady Wzajemnej Pomocy Gospodarczej

MOSKWA
W dniach 6-7 czerwca 1962 roku w Moskwie odbyła się narada przedstawicieli partii komunistycznych i robotniczych krajów - członków Rady Wzajemnej Pomocy Gospodarczej.

nym rozmiarów produkcji przemysłowej i rolniej. W całej rozciągłości potwierdził się przewidywania wielkiego Lenina: główny wpływ na bieg wydarzeń na świecie wywierają kraje zwycięskiego socjalizmu przez swój rozwój gospodarczy.

się będzie ropę naftową i produkty naftowe z ZSRR do europejskich krajów demokracji ludowej, zrealizowano wiele innych wspólnych przedsięwzięć, zmierzających do dalszego rozwoju gospodarki krajów RWPG.

pracowanie kroków dotyczących racjonalnego użytkowania surowców, paliw i energii; Na konieczność przystąpienia w najbliższym czasie do koordynacji podstawowych inwestycji w przemyśle wydobywczym i przetwórczym.

cenia przekazane zostały Radzie Wzajemnej Pomocy Gospodarczej dla opracowania praktycznych posunięć. Rozwijając wszechstronnie współpracę gospodarczą między sobą i udoskonalając formy tej współpracy, państwa socjalistyczne wypowiadają się jednocześnie za rozwojem światowej wymiany handlowej, sprzyjającej umocnieniu sprawy pokoju na całym świecie.

Rzeszowskie Spotkania Teatralne

(Ciąg dalszy ze str. 1)
Piątek, 15. VI. - Willis Hall „Błękitny patrol” i sobota, 16. VI. - Raymond Viney i Jean Valny „Paszet jakich mało” - w wykonaniu artystów Teatru Rozmaitości z Krakowa.

Uczestnicy narady wszechstronnie rozpatrzyli stan stosunków gospodarczych między krajami - członkami Rady Wzajemnej Pomocy Gospodarczej i omówili sprawy dalszego rozszerzenia i umocnienia współpracy gospodarczej między nimi w związku z wkroczeniem światowego systemu socjalistycznego w nowy etap rozwoju.

Narada stwierdziła, że kraje wspólnoty socjalistycznej niezmienne przodują, jeśli chodzi o tempo rozwoju gospodarki, że wyprzedzają państwa kapitalistyczne w szeregu najważniejszych wskaźników światowego postępu nauki i techniki.

Uczestnicy narady uważają, że pomyślnie osiągnięte przez kraje światowego obozu socjalistycznego celów wytyczonych w 1960 r. przez listopadową naradę przedstawicieli 81 partii komunistycznych i robotniczych oraz rozwiązanie gigantycznych zadań budowy komunizmu, którego perspektyw nakreślił XXII Zjazd KPZR, wymagają jeszcze ściślejszej współpracy gospodarczej i naukowo-technicznej krajów socjalistycznych.

Uczestnicy narady uznali, że koniecznym warunkiem zapewnienia dalszego pomyślnego rozwoju współpracy gospodarczej krajów - członków RWPG jest zwiększenie roli, autorytetu i odpowiedzialności Rady Wzajemnej Pomocy Gospodarczej i wszystkich jej organów oraz opracowali konkretne posunięcia organizacyjne, zmierzające do osiągnięcia tych celów.

Przedstawiciele partii komunistycznych i robotniczych oraz rządów krajów uczestniczących w naradzie stwierdzili, że rozszerzenie i pogłębienie współpracy gospodarczej i naukowo-technicznej oraz pomocy wzajemnej w oparciu o zasady międzynarodowego proletariackiego sprzymierzenia będzie dalszym umocnieniem jedności krajów socjalistycznych. Im pełniej i skuteczniej wykorzystywane będą wszystkie zasoby krajów socjalistycznych, tym szybciej osiągnięte zostaną historyczne cele zbudowania socjalizmu i komunizmu, a tym szybciej nastąpi decydujące zwycięstwo światowego systemu socjalistycznego w gospodarstwie światowym nad systemem kapitalistycznym.

Narada stwierdziła, że kraje wspólnoty socjalistycznej niezmienne przodują, jeśli chodzi o tempo rozwoju gospodarki, że wyprzedzają państwa kapitalistyczne w szeregu najważniejszych wskaźników światowego postępu nauki i techniki.

Uczestnicy narady uważają, że pomyślnie osiągnięte przez kraje światowego obozu socjalistycznego celów wytyczonych w 1960 r. przez listopadową naradę przedstawicieli 81 partii komunistycznych i robotniczych oraz rozwiązanie gigantycznych zadań budowy komunizmu, którego perspektyw nakreślił XXII Zjazd KPZR, wymagają jeszcze ściślejszej współpracy gospodarczej i naukowo-technicznej krajów socjalistycznych.

Uczestnicy narady zaaprobowali opracowane przez XV sesję Rady Wzajemnej Pomocy Gospodarczej „Podstawowe zasady międzynarodowego socjalistycznego podziału pracy” i zalecili przyjęcie ich jako podstawy przy opracowywaniu skutecznego, perspektywicznego programu współpracy gospodarczej krajów - członków RWPG.

Uznano, że podstawową metodą działalności Rady Wzajemnej Pomocy Gospodarczej na najbliższy okres jest koordynacja perspektywicznych i bieżących planów gospodarczych krajów - członków RWPG, co pozwoli na najracjonalniejsze wykorzystywanie istniejących w krajach zasobów w celu jak najszybszego rozwoju gospodarki każdego kraju przy uwzględnieniu stopniowego zmniejszania się różnic w poziomie rozwoju gospodarczego oraz przyspieszenia rozwoju gospodarczego krajów wspólnoty socjalistycznej.

Dyskusja nad wszystkim zagadnieniami toczyła się na naradzie w serdecznej i przyjacielskiej atmosferze, w oparciu o niewzruszone zasady marksizmu-leninizmu i międzynarodowego proletariackiego sprzymierzenia, a tym szybciej osiągnięte zostaną historyczne cele zbudowania socjalizmu i komunizmu, a tym szybciej nastąpi decydujące zwycięstwo światowego systemu socjalistycznego w gospodarstwie światowym nad systemem kapitalistycznym.

W OJCZYŹNIE

PARYŻ
Francja, uchodząca za ojczyznę sceptycyzmu, posiada aż 34 tysiące astrologów, w tym 6 tysięcy w Paryżu. Udziela ją oni przeciętnie 100 tys. konsultacji dziennie za globalną sumę 3 miliardów starych franków.

Socjalizm odniósł historyczne zwycięstwo także w rolnictwie. W całym systemie socjalizmu udział sektora socjalistycznego w ogólnej powierzchni użytków rolnych przekracza 90 proc. System spółdzielczy, trwale się umocniwszy, otwiera przed rolnictwem państw socjalistycznych perspektywę szybkiego rozwoju produkcji rolnej.

Uczestnicy narady stwierdzili jednomyślnie, że współpraca gospodarcza i naukowo-techniczna krajów - członków Rady Wzajemnej Pomocy Gospodarczej znacznie się umocniła i rozszerzyła. W oparciu o konsekwentnie realizowane zasady międzynarodowego socjalistycznego podziału pracy dokonano koordynacji narodowych planów gospodarczych krajów RWPG na okres pięcioletni i na okres dłuższy.

Uznano, że podstawową metodą działalności Rady Wzajemnej Pomocy Gospodarczej na najbliższy okres jest koordynacja perspektywicznych i bieżących planów gospodarczych krajów - członków RWPG, co pozwoli na najracjonalniejsze wykorzystywanie istniejących w krajach zasobów w celu jak najszybszego rozwoju gospodarki każdego kraju przy uwzględnieniu stopniowego zmniejszania się różnic w poziomie rozwoju gospodarczego oraz przyspieszenia rozwoju gospodarczego krajów wspólnoty socjalistycznej.

U naszych

D RZEKI Slucz do Bugu, ze wschodu na zachód i od Prypeci do Dniestr, z północy na południe, rozprzestrzenia się lwowski okręg administracyjno-ekonomiczny. W skład tego okręgu wchodzi województwa: wołyńskie, lwowskie, rówieńskie i tarnopolskie.

cy lwowskiego okręgu ekonomicznego dali krajowi ponad planowej produkcji wartości 16 mln rubli. Globalna produkcja przemysłowa w porównaniu z ubiegłym rokiem zwiększyła się o 20,9 proc. Ludzie pracy lwowskiego rejonu ekonomicznego otrzymali nowe mieszkania o ogólnej powierzchni 110 tys. m2. Wielkiego rozmachu nabiera ruch pracy komunistycznej. Uczestniczący

„Chcemy pracować i żyć spokojnie”

(Ciąg dalszy ze str. 1)
Idea powszechnego i całkowitego rozbrojenia, oraz uciegnięcie wszystkich spornych problemów międzynarodowych na drodze pokojowych rokowań, winna porwać

myśli i uczucia milionów prostych ludzi na całym świecie, by stworzyć wreszcie właściwą platformę przyjaznej, pokojowej współpracy między narodami”.

Uczestnicy narady uznali za konieczne, aby w toku prac nad koordynacją narodowych planów gospodarczych zwrócić no szczególną uwagę: Na przyspieszenie prac w zakresie specjalizacji i kooperacji produkcji, zwłaszcza produkcji maszyn i urządzeń, które są deficytowe, oraz produkcji wyposażenia dla nowych gałęzi budowy maszyn, które odgrywają decydującą rolę w postępie technicznym;

Na Polesiu

mieszkańców, co stanowi ok. 12 proc. wszystkich mieszkańców Ukrainy. Podstawą gospodarki jest przemysł: budowa maszyn, przemysł lekki i spożywczy. Ponad 2/3 produkcji przemysłowej dają zakłady zbudowane po 1945 r.

rim obecnie 42 przedsiębiorstwa przemysłowe, 200 cechów, 2851 brigad, w których pracuje ponad 70 tys. ludzi. Kompleksowa mechanizacja i automatyzacja procesów wytwarzania pozwoliła uczynić znaczny krok naprzód. Działają już dziesiątki automatycznych taśm produkcyjnych, opracowano i zastosowano w produkcji setki nowych maszyn i urządzeń. W rezultacie tych usprawnień wyraźnie polepszył się poziom techniczny i kultura produkcji, wzrosła wydajność pracy. Na apel inżynierów Lwowskiej Fabryki Lamp Elektrycznych tysiące pracowników inżynieryjno-technicznych włączyło się w prace nad rozwojem postępu technicznego pod hasłem: „Twórczość inżyniera służy budownictwu komunizmu”.

Nieobowiązkowość MM kosztowała firmę ponad 2 mln dol.

WASZYNGTON
Dyrekcja towarzystwa filmowego w Hollywoodzie, które nakręca obecnie film ze słynną gwiazdą amerykańską, Marilyn Monroe w roli głównej, zamierza zastąpić ją inną znaną aktorką filmową, Kim Novak.

W dniu dzisiejszym, w godzinach rannych, odbędzie się wielki wiec przedkongresowy załogi „Autosanu” w Sanoku. Jak też w Fabryce Porcelany Elektrotechnicznej w Boguchwale, w Głogowskiej Lianie i wielu kluczowych zakładach przemysłowych naszego województwa.

Jutro, tj. w niedzielę 10 bm. o godzinie 10 rano na placu obok Ratusza w Rzeszowie, odbędzie się wielki wiec mieszkańców wojewódzkiego miasta.



Sytuacja baryczna: Niemal cała Europa znajduje się pod wpływem wyżu barycznego z centrum nad Anglią. Prognoza pogody (na sobotę): Chmurno ze stopniowymi rozproszonymi opadami. Rano zamglenia. Temperatura dnem do 17 st. C., nocą ok. 8 st. C. Wiatry słabe, zmienne, przeważnie północno-zachodnie. Orientacyjna prognoza na niedzielę: Dość pogodnie z przejściowym wzrostem zachmurzenia.

Większość działających zakładów i fabryk rozbudowano i zmodernizowano. W trzecim roku siedmioletki ludzie pra-

Sobota i niedziela 9 i 10 czerwca 1962 r.



RZESZÓW Apteka Społeczna nr 1 ul. 1 Maja...



PAŃSTWOWY TEATR IM. W. SIEMASZKOWEJ - sobota - nieczynny...

Teatr Lalki i Aktora „Kacperek” - Syrenka - godz. 10...



„20-lecie PPR na Rzeszowszczyźnie” - Muzeum Okręgowo...

Wystawa malarstwa Jadwigi Karwackiej - Państw. Teatr...

„Walka o postęp i licyzację życia społecznego w Polsce na przestrzeni wieków”...

Wystawa prac dzieci - hall Klubu Kolejarza...

Otwarcie wystawy książki związanej z tematyką Rzeszowa...



RZESZÓW APOLLO (ul. 3 Maja) - sobota, niedziela...

Mieszkanie nr 8 (panorama) - godz. 16, 18, 19, 20, 20...

GOPLANA (Staromieście) - Chleb i róża (radz. 1. 16)...

LETNIE (Al. Komunistów) - sobota - Przygody Arsena Lupina...

MFWA (ul. Dąbrowskiego) - sobota - nieczynny...

PRZODOWNIK (ul. Pstrawskiego) - Trzy czwarte słońca...

SWIT (ul. Langiewicza) - Tygrysy na pokładzie...

WDK (ul. Okrzei) - Klub Dobrego Filmu - sobota...

ZORZA (ul. 3 Maja) - sobota, niedziela - Piękna Luretta...

MFWA - Pecha ukarana (NRD 1. 7)...

PRZODOWNIK - Bramkarz z naszej ulicy...

SWIT - Kaczątko (pol. 1. 7)...

WDK - Niezwykła podróż (pol. 1. 7)...

ZORZA - Wzręsen 1939 (pol. 1. 14)...

BRZOZÓW Robotnik - niedziela - Tu radio Gliwice...

D. H. C. A. Uciecha - sobota - Pułapka...

GORLICE Górnik - sobota, niedziela - Manneken Pis...

JAROSŁAW Gdynia - sobota, niedziela - Jutro premiera...

Oka - sobota, niedziela - Gdy byliśmy młodzi...

PRZEMYSŁ Bałtyk - sobota, niedziela - Dama Piłkowna...

SOBOTA PROGRAM II - Program dnia: 6.43 13.40...

NIEDZIELA PROGRAM I - Program dnia: 6.05...

PROGRAM II - Program dnia: 7.20 - Wiadomości...

PIŁKA NOŻNA I LIGA I GRUPA - W ZABRZU: Górnik - Ruch...

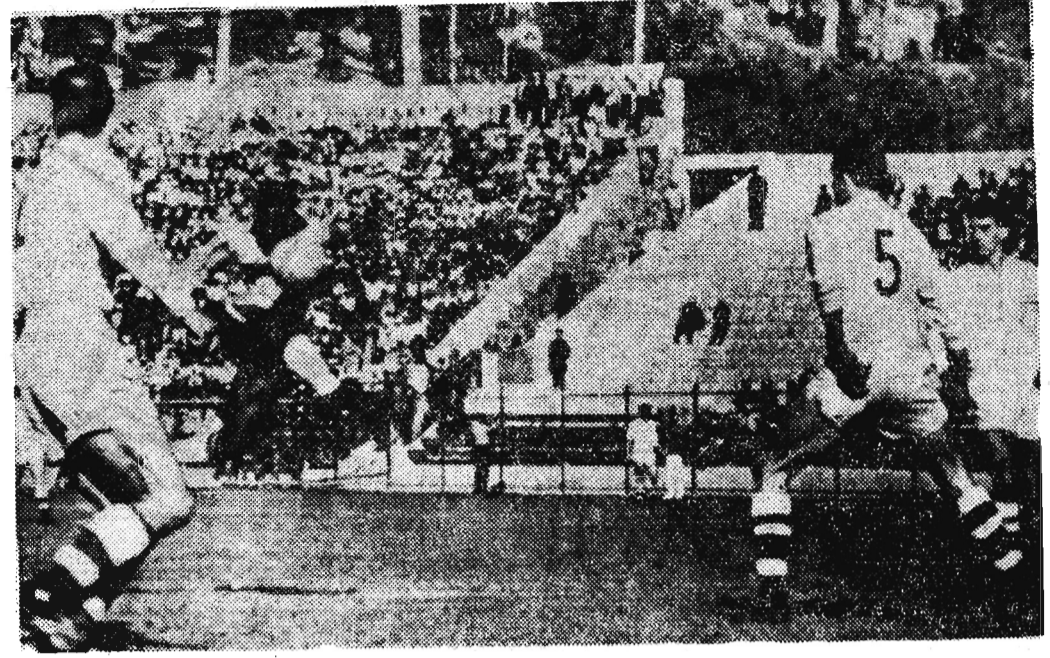
II GRUPA - W KRAKOWIE: Wisła - Arkonія...

III GRUPA (Mecz zaległy) - W DEBICY: Wisłoka - Resovia...

KLASA A GRUPA POŁUDNIOWA - W SANOKU: Stal - Lechia...

PRZEDSIĘBIORSTWO ROBÓT INŻYNIERYJNYCH PRZEMYSŁU WĘGLOWEGO...

Z VII Mistrzostw Świata w Chile



Na zdjęciu: Vina Del Mar - spotkanie Brazylia - CSRS 0:0. Pele (B) drugi z lewej strzela na bramkę czechosłowacką.

Sportowy rozkład jazdy

W RYMANOWIE: Start - Izolator Boguchwała - 17.00...

LEKKA ATLETYKA LIGA OKRĘGOWA - W SANOKU: Stal - LZS Mielec...

SIATKÓWKA LIGA OKRĘGOWA (męska) - W SONINIE (hala sportowa)...

TENIS ZIEMNY LIGA OKRĘGOWA - W PRZEMYŚLU: Czujawaj - Stal Sanok...

KOLARSTWO II OGÓLNOPOLSKI WYŚCIG LUBLIN - RZESZÓW - W sobotę i niedzielę...

SOBOTA, 9 CZERWCA I ETAP LUBLIN: 9.30 - start honorowy...

15.15 - start kolarzy licencji III ZAWICHOŚĆ: 15.30 - start kolarzy licencji IV...

NIEDZIELA, 10 CZERWCA II ETAP - start honorowy przed siedzibą KM PZPR...

BLAZOWA: 10.55 - 11.20 - przybycie kolarzy na pómietek. RZESZÓW: 11.00 - 11.45 - przybycie kolarzy licencji IV...

OGŁASZA PRZETARG NIEOGRANICZONY

1. Czyszczenie i naprawę ciągów kanalizacji zakładowej. 2. Wykonanie robót antykorozyjnych zbiorników...

PRACOWNICY POSZUKIWANI

- KSIĘGOWEGO - REWIDENTA - TECHNIKA normowania pracy - TECHNIKA branży skórzaney lub papirniczej...

MURARZY-TYNKARZY, GLAZURARZY - przyjmie do pracy PBM WARSZAWA „W-Z” UL. JAGIELLOŃSKA NR 17...

PRZEDSIĘBIORSTWO ROBÓT INŻYNIERYJNYCH PRZEMYSŁU WĘGLOWEGO W KATOWICACH, PLAC GRUNWALDZKI NR 8...

100 ROBOTNIKÓW NIEWYKWAŁIFIKOWANYCH 20 MURARZY zatrudni natychmiast KOŁOBRZESKIE PRZEDSIĘBIORSTWO BUDOWLANO - MONTAŻOWE...

INSPEKTORA PRACY I BIBLIOTEKARZA poszukuje ZARZĄD OKRĘGU ZWIĄZKU ZAWODOWEGO PRACOWNIKÓW HANDLU I SPÓŁDZIELCZOŚCI W RZESZOWIE...

2 INŻYNIERÓW ELEKTRYKÓW (ENERGETYKÓW) 2 TECHNIKÓW ELEKTRYKÓW (ENERGETYKÓW) 2 INŻYNIERÓW MECHANIKÓW (TECNOLOGÓW)...

Czy wiesz, że na wyprodukowanie 1 tony papieru potrzeba całorocznego przyrostu drzew na powierzchni 2-3 ha?

CHRONISZ LASY - zbierając makulaturę. K-975/1

OGŁOSZENIA DROBNE PRACA POMOĆ domowa potrzebna. Rzeszów, Staronwa Dolna, ul. I Bożna Wita Szwosza 4...

Wszystkie urzędy i agencje pocztowe przyjmują OGŁOSZENIA DROBNE DO DZIENNIKA „NOWINY RZESZOWSKIE”

Madame domowe & 142 dni 101962
Temat: Działalność w swoim
miejscu.

W moim mieszkaniu w Rzeszowie
formy: odbywa się w barach
kafeterii i kawiarniach, co jest wielkim
wydarzeniem w życiu tego miasta
i wcale nie ma ciekawych. W ostatnich
dniach zaoferowano nam, ciekawym
ciach gościnności, który
jest moim wielkim sukcesem, który
w tym czasie, jak bynajmniej
w domu to ma znaczenie!



Tylko dla kinomanów „Podróż balonem”



Albert Lamorisse, twórca wielokrotnie nagradzanych filmów „Biała Grywa” i „Czerwony balonik” prezentuje nam swoje trzecie dzieło, „Podróż balonem”, również jak tamte udane i poetyczne.

Praca nad tym filmem trwała cztery lata, ale wynikiem jej jest obraz jakiegoś nieznajomy dotąd, piękny i oryginalny film o dwóch ludziach, starszym sympatycznym panu i młodzieńcem, chłopczyku (gra go bohater „Czerwonego balonika”, syn Lamorisse’a Pascal) podróżujących nad Francją tak archaicznym urządzeniem jak balon.

Niezwykły podróżniczy napotyka widoki, o jakich nikt nie marzył, przelazł wiele przygód i niebezpieczeństw, to zabawy, aż do chwili, kiedy chłopcu, który sam wybiega na jedną z wypraw, balon posyduje w górę, zostawiając pasażera na pustej plaży.

Film jest piękny swoją oryginalnością, świeżością, interesującym spojrzeniem

Praca nad tym filmem trwała cztery lata, ale wynikiem jej jest obraz jakiegoś nieznajomy dotąd, piękny i oryginalny film o dwóch ludziach, starszym sympatycznym panu i młodzieńcem, chłopczyku (gra go bohater „Czerwonego balonika”, syn Lamorisse’a Pascal) podróżujących nad Francją tak archaicznym urządzeniem jak balon. Niezwykły podróżniczy napotyka widoki, o jakich nikt nie marzył, przelazł wiele przygód i niebezpieczeństw, to zabawy, aż do chwili, kiedy chłopcu, który sam wybiega na jedną z wypraw, balon posyduje w górę, zostawiając pasażera na pustej plaży. Film jest piękny swoją oryginalnością, świeżością, interesującym spojrzeniem

mów z tym aktorem, którego charakterystyczna twarz spoglądała na nas z dziesiątków plakatów i fotostopów porzucanych na wszystkich ulicach miasta.

Półośni nastąpi kilka lat chudych, toteż wszyscy kinomanie z radością przyjmą wieść o powrocie na nasze ekrany bohatera „Czerwonego balonika”, „Wroga publiczności nr 1”, „Wiosny”, „Jesienni” i „Miłość”, „Zakazanego roweru” i wielu innych filmów.

Tym razem zobaczymy Fernanda w obrazie pt. „Herszt” realizowanym przez Bernarda Bordearic (Tahiti) według powieści Claude Orval „Le Grand Caïd”. Świetny aktor gra tu rolę uczonego profesora, który w drodze do Paryża mimo woli zostaje wplątany w interesy nielicznej bandy gangsterów, ściganej przez policję. Jest więc dużo pogromu, zabawnych momentów (część członków gangu uważa profesora za wodza bandy), strzelaniny i humorystycznych momentów, które sprawiają, że ten rozrywkowy film ogląda się z dużą przyjemnością.

Fernandel, jak zwykle, niezapomniał.

Nareszcie Fernanda! Kilka lat temu CWF spowodowała istną powódź filmową.

Kosmetyczka radzi Trądzik pospolicity

Trądzik pospolicity zwany również młodzieńcem rozwija się u dziewcząt w wieku 11—15 lat a u chłopców w wieku 13—18 lat, tj. w okresie dojrzewania. Usiłek przede wszystkim polega na utrzymaniu czystości skóry przez okres dłuższy. Około 75 proc. młodzieńcy wykazują objawy trądzika. Trądzik jest łatwy do rozpoznania, gdyż towarzyszy mu zawsze obecność zaskórników (wągli) które w sposób jasny objawiają się na twarzy, szyi i wywołują stan zapalny. Trądzik występuje najczęściej na twarzy i plecach.

Przy czynnej roli trądzika przypisuje się m. in. bakteriom oraz drobnym urazom naskórka. Dlatego też przy trądziku trzeba ściśle przestrzegać zasad higieny oraz uniknąć drażenia skóry krost, jak również nieumiejętnego wyściskania węgry.

Ważny jest również sposób mycia twarzy, przegotowana woda i mydłem glicerynowym, a po umyciu spłukujemy naparem ziół rumianku i brzojków polnych. (Ciepły napar z tych ziół możemy również pić na czczo). Łyżkę maseczki ziół zaparzonej szklanką wrzącej wody i dodatkami (sól kuchenna). Pianę pozostawiamy na twarzy na 1—3 minuty. Zmywamy najpierw ciepłą, a później zimną wodą, do której można dodać kilka kropel gliceryny.

Dla dziewczynki precyzujemy twarz 2—3 razy dziennie 70 proc. spirytusem. Ropne krostki zasypanymy na noc dermatolem lub proszkiem penicylinowym. Zalecamy często do przemywania twarzy spirytusem salicylowym, może być używany jedynie po uprzednim oczyszczeniu skóry, ponieważ zasusza i powoduje świąd skóry utrudniając wydosłanie się z niej węgry.

Wszystkie środki używane do pielęgnacji skóry powinny być używane w jednym z poprzednich artykułów, a więc maseczki drożdżowe, owocowe, płynny do zmywania, parówki, są dużą pomocą w pielęgnacji skóry trądzikowej. Przy trądziku, podobnie jak przy cerze tłustej nie wolno używać żadnych kremów ani leków w postaci maści.

Decydującą rolę w leczeniu trądzika odgrywa mechaniczne oczyszczanie skóry oraz elektryzacja i nadeświetlanie lampą kwarcową. Zabieg ten wykonują gabinety kosmetyczne.

Zaleca się również częste przebywanie na powietrzu i słońcu. Konieczna jest dieta. Nie wolno jeść czekolady, kakao oraz potraw ostro przyprawianych. Czasem szkoda orzechy, twaróg, kawa, woda sodowa, szynka, duża ilość przypraw. Ograniczenie pewnych pokarmów powinno być traktowane indywidualnie, gdyż nie wszystkim szkodzi to samo.

Helena.

Na reprodukcji seria znaczków wydanych przez Niemiecką Republikę Demokratyczną z okazji Międzynarodowej Wystawy Odrodzenia.

Na reprodukcji seria znaczków wydanych przez Niemiecką Republikę Demokratyczną z okazji Międzynarodowej Wystawy Odrodzenia.

Na reprodukcji seria znaczków wydanych przez Niemiecką Republikę Demokratyczną z okazji Międzynarodowej Wystawy Odrodzenia.

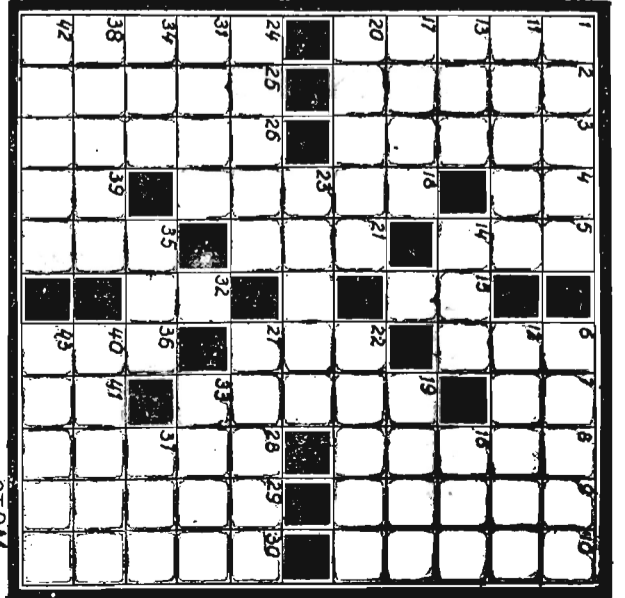
Na reprodukcji seria znaczków wydanych przez Niemiecką Republikę Demokratyczną z okazji Międzynarodowej Wystawy Odrodzenia.

Na reprodukcji seria znaczków wydanych przez Niemiecką Republikę Demokratyczną z okazji Międzynarodowej Wystawy Odrodzenia.

Po upływie tego terminu

NIETRUDNO ZGAJDWAĆ

KRZYŻÓWKA



STRM.

POZIOMO: 1) Podstawowy zespół grammatyczny (dane) 2) ... 3) ... 4) ... 5) ... 6) ... 7) ... 8) ... 9) ... 10) ... 11) ... 12) ... 13) ... 14) ... 15) ... 16) ... 17) ... 18) ... 19) ... 20) ... 21) ... 22) ... 23) ... 24) ... 25) ... 26) ... 27) ... 28) ... 29) ... 30) ... 31) ... 32) ... 33) ... 34) ... 35) ... 36) ... 37) ... 38) ... 39) ... 40) ... 41) ... 42) ... 43) ... 44) ... 45) ... 46) ... 47) ... 48) ... 49) ... 50) ... 51) ... 52) ... 53) ... 54) ... 55) ... 56) ... 57) ... 58) ... 59) ... 60) ... 61) ... 62) ... 63) ... 64) ... 65) ... 66) ... 67) ... 68) ... 69) ... 70) ... 71) ... 72) ... 73) ... 74) ... 75) ... 76) ... 77) ... 78) ... 79) ... 80) ... 81) ... 82) ... 83) ... 84) ... 85) ... 86) ... 87) ... 88) ... 89) ... 90) ... 91) ... 92) ... 93) ... 94) ... 95) ... 96) ... 97) ... 98) ... 99) ... 100) ...

W związku z upływem terminu odbioru abonamentów walców filatelistycznych, wydanych w drugim półroczu ubiegłego roku — przypomniamy wszystkim abonentom polskich znaczków, że placówki Państwowego Przedsiębiorstwa Filatelistycznego oraz ogniwowa terenowa Polskiego Związku Filatelistów do dnia 15 czerwca br. wydatują zaległe, a dobytecześnie niezrealizowane abonamenty z ubiegłego roku.

