

# NOWINY RZESZOWSKIE

Rzeszów, 3 lipca 1962 r.

ORGAN KOMITETU WOJEWÓDZKIEGO PZPR

Nr 156 (4058) | Wyd. A

## 40 tys. dzieci wypoczywa w woj. rzeszowskim

Akcja kolonijna trwa. Na koloniach i obozach zlokalizowanych w województwie rzeszowskim wypoczywa około 40 tys. dzieci. Na dworcach kolejowych minął okres nasilenia. Już na wstępie trzeba stwierdzić, że w br. nasi kolejarze zdali egzamin na piątkę. Wyjazdy na kolonie przeprowadzono sprawnie. Wyjeżdżającym grupom kolonijnym stworzono jak najlepsze warunki podróży. A więc duże brawa dla kolejarzy...

Również z większą troską niż w latach ubiegłych przygotowywano kolonijne obiekty. Wszystko wskazuje na to, że — jeżeli tylko pogoda dopisze — wypoczywająca w naszym województwie młodzież będzie miała udane wakacje.

Najwięcej kolonii zlokalizowano w powiatach Krosno, Lesko, Sanok, Gorlice, Ustrzyki Dolne i Jasło. Dość dużo punktów kolonijnych znajduje się również w powiecie strzyżowskim i rzeszowskim. Na obozach i koloniach w najbliższych zakładkach Bieszczadów wypoczywa nie tylko młodzież z województwa rzeszowskiego. Wypoczywają tu dzieci śląskich górników, bielskich włóknarzy, gdańskich stoczniovców, robotników warszawskich zakładów pracy i in. Oczywiście w ramach wzajemnej wymiany wiele kolonii „rzeszowskich” zlokalizowano nad morzem i w innych rejonach kraju.

Zyczymy im wszystkim dobrego wypoczynku.

Na zdjęciu: w Oranie, który kilka dni temu jeszcze był terenem terrorystycznej działalności OAS, do lokali wyborczych tłumnie przybyli muzułmanki głosując za niepodległą Algierią.

CAF — radiofoto



Po 132 latach kolonialnego panowania Francji

## Algieria niepodległa!

Przygniatająca większość głoszących odpowiedziała w referendum „tak“

Gratulacje z Polski

ALGIER

W atmosferze wielkiego święta narodowego odbyło się referendum w sprawie niepodległości Algierii. Biorący udział w referendum mieli odpowiedzieć na pytanie: „Czy chcecie, aby Algieria stała się państwem niepodległym, współpracującym z Francją na warunkach określonych deklaracjami 19 marca 1962 r.” (czyli układami ewiańskimi). Dotychczasowe wyniki referendum wykazują, że przygniatająca większość Algierczyków wypowiedziała się za zlikwidowaniem 132-letniego kolonialnego panowania Francji, za niepodległością swego kraju.

Choć do godzin wieczornych nie było jeszcze oficjalnych wyników głosowania, częściowe sprawozdania wskazują, że udział ludności algierskiej w głosowaniu wszędzie przekraczał 90 proc., a w wielu miejscowościach głosowało 100 proc. mieszkańców.

W Roche Noir zakomunikowano prasie częściowe rezultaty referendum dotyczące 3.898.319 (na 6 mln) upoważnionych do głosowania. Głosowało 3.303.567 wyborców, tj. 84,15 proc. Głosów „tak” padło 3.284.307 (99,7 proc.), a „nie” — 8.894.

★ ★ ★

DEPESZA GRATULACYJNA Z POLSKI

Jego Ekscelencja  
BEN YOUSSEF BEN KHEDDA  
Premier Tymczasowego Rządu  
Republiki Algierskiej

Tunis

W związku z ogłoszeniem wyników referendum, którym naród algierski przypieczętował wieloletnią walkę o wolność i niepodległość swej ojczyzny i w związku z proklamowaniem Republiki Algierskiej, przesyłam w imię

narodu polskiego, rządu i własnym jak najserdeczniejsze gratulacje dla narodu algierskiego, dla Tymczasowego Rządu Republiki Algierskiej i dla Waszej Ekscelencji osobiście.

(Ciąg dalszy na str. 2)

## W Tatrach śnieg!

W nocy z czwartku na piątek nad Tatrą nadciągnęła fala zimnego powietrza. Wysoko w górach zaczął padać śnieg i gwałtownie obniżyła się temperatura.

Na zdjęciu: Hala Kondratowa — w głębi ośnieżona Kondracka Kopa.

CAF — fot. Olszewski



## Rwanda i Burundi proklamowały niepodległość

LEOPOLDVILLE

Republika Rwanda i królestwo Burundi proklamowały w niedzielę 1 bm. niepodległość, kładąc w ten sposób kres belgijskiemu panowaniu kolonialnemu, które trwało od końca pierwszej wojny światowej.

Republika Rwandy posiada obszar ponad 26 tys. kilometrów kwadratowych i około 2.600 tys. ludności. Królestwo Burundi ma ponad 27 tys. kilometrów kwadratowych i ponad 2.100 tys. mieszkańców.

Pod panowaniem belgijskim oba wspomniane kraje znane były pod nazwą Ruanda - Urundi. Obecnie postanowiły one wrócić do swych starych nazw afrykańskich — Rwanda i Burundi.

## Konferencja laotańska w Genewie wznowiła obrady

GENEWA

W poniedziałek po południu w genewskim Pałacu Narodów wznowiła obrady międzynarodowa konferencja w sprawie Laosu.

O godzinie 15.00 za stołem obrad zasiadły delegacje 14 państw uczestniczących w konferencji: ZSRR, ChRL, USA, Anglii, Indii, Polski, Kanady, Demokratycznej Republiki Wietnamu, Francji, Birmy, Syjamu, Kambodży, Wietnamu południowego i Laosu.

Po raz pierwszy Laos reprezentuje jedna delegacja — delegacja rządu koalicyjnego. Na poprzednich posiedzeniach (przerwanych w grudniu ub. roku) występowały, jak wiadomo, trzy delegacje laotańskie, reprezentujące trzy

główne siły tego kraju. Brak jednolitej delegacji Laosu był główną przeszkodą, nie pozwalającą konferencji zakończyć prac nad pokojowym uregulowaniem problemu laotańskiego.

Poniedziałkowemu posiedzeniu plenarnemu przewodniczył szef delegacji radzieckiej, wiceminister spraw zagranicznych G. M. Puszkin.

## Godny następcą Jankiela

ZIELONA GÓRA

78-letni Albert Suzanowski ze wsi Olbrachcice, pow. Wschowa, rodem z Wileńszczyzny, a więc autentyczny ziomek mistrza Jankiela, pasjonuje się grą na cymbałach od 14. roku życia. Gra na instrumencie nabytym jeszcze w odległych czasach za 300 rubli i obchodzi się z nim pieczołowicie jak z niemożliwym. Ma rzadko spotykany w jego wieku wprost fenomenalny słuch. Opanowuje każdą zasłyszaną po raz pierwszy melodię i dysponuje bardzo bogatym, urozmaiconym repertuarem.

Do niedawna jeszcze dziadek Albert grywał w zespole muzykantów wiejskich na weselach i zabawach. Niestety, jednak instrument ten przeżył się, nawet w środowisku osadników z Wileńszczyzny. Nikt z młodszych

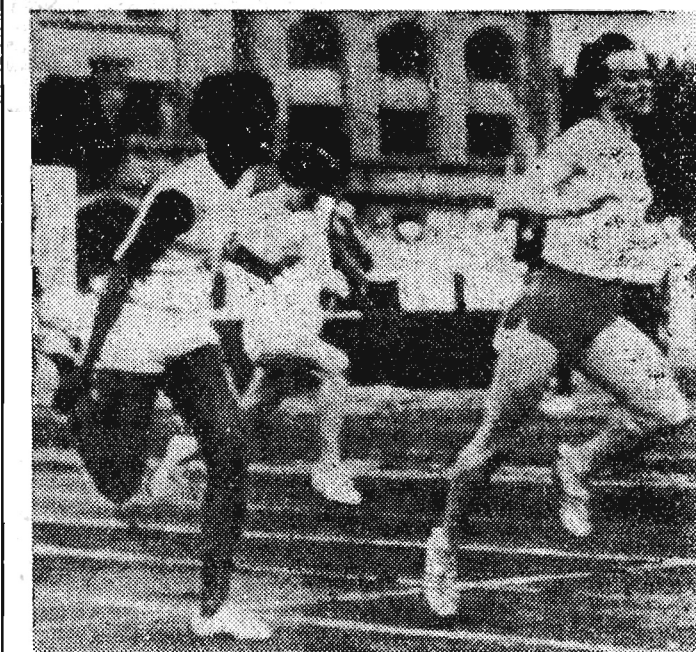
się nie kwapi, by opanować gasnącą już sztukę gry na cymbałach. Nikogo ona już nie bawi i nie interesuje.

Albert Suzanowski, cymbalista z prawdziwego zdarzenia, których w całym kraju można policzyć chyba na palcach, koncertuje wciąż z niezmienną pasją, w domu i na pastwisku, ale już tylko dla siebie.

Pierwszy dzień międzypaństwowego spotkania w lekkiej atletyce, które odbyło się w Chicago 30. 6. 1962 r.

Na zdjęciu: na mecie biegu kobiet na 100 m z prawej Ciępla (Polska) I miejsce 11,7 sek. z lewej Mac Gutre (USA) II miejsce 11,8 sek. i pośrodku Szyrocka (Polska) III miejsce 11,9 sek.

CAF — radiofoto



Wyniki drugiego dnia meczu lekkoatletycznego Polska — USA zamieszczamy na stronie 2.



Sytuacja baryczna: Europa północna pozostaje pod wpływem pogłębiającego się układu niżowego. Pozostała część kontynentu obejmuje kłm wysokiego ciśnienia, związany z wyżem nad Atlantyką.

Prognoza pogody: Zachmurzenie umiarkowane, okresami duże, z możliwością przelotnych opadów deszczu. Temperatura dniami do 17 st. C, nocą od 3 st. C w Bieszczadach do 10 st. C na pozostałym obszarze. Wiatry umiarkowane, zachodnie, skrajnie na południowo-zachodnie.

## CIEKAWOSTKA

SPRZEDAŁ WIEŻĘ KOŚCIELNĄ

Okazuje się, że nie tylko u nas trafiają się nalwani, którym pomysłowi oszuści poborali sprzedac tramwaj, czy kolonję Zygmuntą lub też zwykłe świecidełka jako „brylanty czystej wody”!

# DNIA

węglerskich, pewien cwanlak, przedstawiając się jako inżynier budowlany, sprzedał kilku osobom po kolei znajdującą się właśnie w remoncie wieżę miejscowego kościoła. Naturalnie na-

bywcom nie chodziło o wieżę, jako obiekt zabytkowy, lecz o materiały, z których była zbudowana. Kiedy zaczęli kolejno zgłaszać się po jej odbiór, robotnicy remontujący wieżę nie wiedzieli, czy się śmiać, czy też płakać nad naiwnością ludzką. Oszust został skazany na 1 i pół roku więzienia.











Wtorek 3 lipca 1962 r.

APTEKI

RZESZÓW Apeka Społeczna nr 1, ul. 3 Maja...

TEATR

Gościnnie występy Teatru Warszawskiego...

KINO

APOLLO (ul. 3 Maja) - Mezaliani (węg. 1. 12)...

RADIO

PROGRAM I Program dnia: 5.40, 15.05...

PROGRAM II Program dnia: 6.43, 13.40...

ROZGŁOSZANIA RZESZOWSKA PR

Na Piastów znów „powódź”

Stop. Dość bimbania!

Już od trzech miesięcy piwnice bloków nr 28 i 30, położonych przy ulicy Piastów i zamieszkałych przez 84 rodziny, zalane są nieczystościami z kanałów.

W tej sprawie zabieramy głos nie po raz pierwszy. Niestety, zbywa się zainteresowanych obywateli.

Kiedy woda pojawiła się w piwnicach, chyba z miesiąca, a może i dłużej toczyły się spory między Administracją a Rzeszowskim Przedsiębiorstwem Budownictwa Miejskiego...

proceedziło do tego, że rury uległy zalamaniu i zatankaniu. Firma budowlana bronila i broni się jak może.

Tymczasem, szczególnie w bloku nr 30, poziom cuchnącej mazi z każdym dniem się podnosi.

Załatwiania tej sprawy nie można przeciągać w nieskończoność. Jeżeli natychmiast nie usunie się wody, nie wysuszy i nie odkażi piwnic, w blokach może wybuchnąć epidemia jakiejś choroby.

tycznych notatek prasowych oraz interpelacji radnych, nie stety nie spowodowało, aby bloki uwolnić od dewastacji, a ich mieszkańców od przyjemności oglądania i wachania cuchnącego bloka.

W tym czasie do usunięcia wody z piwnicy Miejski Zarząd Budynków Mieszkalnych wspólnie z Wydziałem Gospodarki Komunalnej Prez. MRN przysłał 3 pompy, które natychmiast „wysiadły”.

W innych miastach, np. w Łodzi, po upływie kilku tygodni od momentu, kiedy ludzie wprowadzają się do nowych bloków, mieszkańcy odwołują członkowie komisji gospodarki komunalnej MRN i budownictwa, które przeprowadzają jeszcze kontrole wszystkich izb.

Konkurs na nazwy dzielnic Rzeszowa

Uchwałą Prezydium MRN obszar miasta Rzeszowa podzielono na cztery dzielnice.

DZIELNICA I — obejmuje teren obecnego Śródmieścia, Osiedla WSK i część Zwięzyczny — ograniczona od wschodu rzeką Wisłok, od zachodu i północy linią kolejową Rzeszów — Przemysł i Rzeszów — Jasio oraz od południa granicą administracyjną miasta.

DZIELNICA II — obejmuje teren Drabiniarki, Pobitna i Zalesia — ograniczona od zachodu rzeką Wisłok, od północy linią kolejową Rzeszów — Przemysł, od wschodu i południa granicą administracyjną miasta.

DZIELNICA III — obejmuje teren Staromieścia oraz część Pobitna — ograniczona od zachodu linią kolejową Rzeszów — Kraków, od południa linią Rzeszów — Przemysł, od północy i wschodu granicami administracyjnymi miasta.

DZIELNICA IV — obejmuje teren Staronivy i Baranówki — ograniczona od wschodu linią kolejową Rzeszów — Kraków i Rzeszów — Jasio, od południa i północy granicą administracyjną miasta.

Jak nas informuje sekretarz Prez. MRN Włodzimierz Kara, przy przeprowadzonym podziale miasta brano pod uwagę odpowiednią wielkość terenu, zagospodarowanie przestrzenne oraz liczbę mieszkańców.

Nowy podział miasta nie mógł się pokryć z podziałem tradycyjnym. W związku z

tym zachodzi potrzeba ustalenia jednolitych nazw, które by obejmowały dzielnice w nowych granicach. Ale o tym jakie będą nazwy nowych dzielnic, zdaniem Prezydium Miejskiej Rady Narodowej winni zdecydować sami mieszkańcy miasta.

Wśród uczestników konkursu rozlosowane zostaną wartościowe nagrody książkowe. Najciekawsze propozycje będziemy publikować w „Nowinach”.

Przed Sądem Powiatowym w Rzeszowie stanęła niedawno sprytna oszustka 31-letnia Alicja Stawleraj zam. w Rzeszowie przy ul. Bernardyńskiej.

Przed Sądem Powiatowym w Rzeszowie stanęła niedawno sprytna oszustka 31-letnia Alicja Stawleraj zam. w Rzeszowie przy ul. Bernardyńskiej.

Tu nawładzała rozmowy i kobietami, przechodzącymi w sprawie uzyskania przydziału mieszkań i proponowała im odstąpienie własnego mieszkania, gdyż wkrótce wiedza na stałe do meża w Warszawie.

Zapraszała nawet do obejrzenia mieszkania, dodając, że ma znajomości w Prezydium MRN i szybko załatwi sprawę przydziału. Za „odstępne” żądała od 2-3

tys. złotych gotówką. W ten sposób wyłudziła od naiwnych m.in. od małżeństwa R. i od Janiny K. z Rzeszowa) ponad 6 tysięcy złotych.

Przed Sądem Alicja Stawleraj nie przyznała się do winy, twierdząc, że istotnie miała zamiar wyjechać i pieniądze przyjąć rzekomo za odstąpienie mebli.

O odstąpieniu mieszkania nigdy nie było mowy. W oparciu o zeznania świadków Sąd uznał jednak Alicję Stawleraj winną przestępstwa i skazał ją na 9 miesięcy bezwzględnej więzienia, zobowiązując równocześnie do zapłacenia kosztów sądowych.

OSZUSTWO SIĘ NIE UDAŁO

Sąd Powiatowy w Rzeszowie skazał ostatnio na 1 rok bezwzględnej więzienia 33-letniego Rafała Szlagiewicz, który złośliwie uchylał się od płacenia

Do trzech razy sztuka?

Okres kwitnienia drzew owocowych mamy już dawno za sobą. Kwitnienie zbiegło się w tym roku z długotrwałymi deszczami i w związku z tym nie na wszystkich drzewach zawiązały się owoce.



CHLEB - WULKAN

43-58? Redaktorze, zwracam się do was z prośbą o interwencję. Wczoraj kupiłam chleb - wulkan. Naprawde, Graham produkcji PSS — Piekarnia Mechaniczna nr 4 w Rzeszowie po rozkrojeniu „wybuchł”, a z jego wnętrza wydołała się istna lawa.

PS. Okaz chleba do obejrzenia w redakcji.

KTO ZAPŁACI?

Jeszcze w grudniu ubr. robotnicy wykonujący elewacje zewnętrzne w bloku nr 20 przy ul. Piastów, przez swą nieuwagę wybili szybę w dużym oknie weneckim mieszkania nr 13.

Na interwencję lokatorów w kwietniu o wstawienie szyby tenże sam pan kierownik orzekł, że właściwie nie opłaci się najmowa szkłarka do jednej szyby (?)

Teraz roboty dobiegają końca. Wkrótce blok zostanie oficjalnie przekazany użytkownikowi, a szyby w dalszym ciągu nie ma kto wstawić.

SKAKANKOWY „PROBLEM”

Wiadomo, że najprostszą zabawką dla dzieci jest tzw. skakanka. Kawalek sznurka, dwa uchwyty i całe „urządzenie” gotowe.

NIE MA...

Redaktorze, wiadomo wam, że tzw. małe żniwa są rozpoczęte, wkrótce rozpocznie się spręt zbóż.

„ZARAZ WRACAM”

Takiej treści wywieszka zdobi codziennie po kilka godzin sklep w Ryнку — sku-pujący zbędne opakowania

szklane. Ile to przysparza dodatkowych kłopotów klientom tej placówki, nie trzeba nikogo przekonywać.

Takie „mankamenty” w do-bie panującego wszędzie hasła „Klient nasz pan” są chyba nie na miejscu.

NIE NAJLEPSZE ŚWIADECTWO

43-58? Redaktorze, ja w sprawie działalności placówki usługowych. W naszym mieście istnieje kilka tzw. pralni mechanicznych.

4 czerwca odebrałam bieliznę oddaną do prania. Spodziewałam się, że otrzymam ślicznie wypraną i uprasowaną. Tymczasem... to co mi zaoferowano w punkcie przy ul. Grunwaldzkiej niczym nie przypominało wypranej bielizny.

Co będzie dalej, nie wiem, kończy nasza Czytelniczka p. J. G.

„A może zakończenie tej „bieliznianej afery” znane jest kierownictwu spółdzielni?”

NIE PSS, LECZ MHD

W naszej notatce pt. „Trzeba naprawić” mówiliśmy o kiosku obok kładki na Wisłoku, podając, że jest on własnością PSS.

NOWINY RZESZOWSKIE

— pismo codzienne wydaje Wydawnictwo Prasowe „Nowiny Rzeszowskie” — RSW „Prasa”, Redaguje kolegium. Adres redakcji: Rzeszów, ul. Zeromskiego 5.

K-1-901