

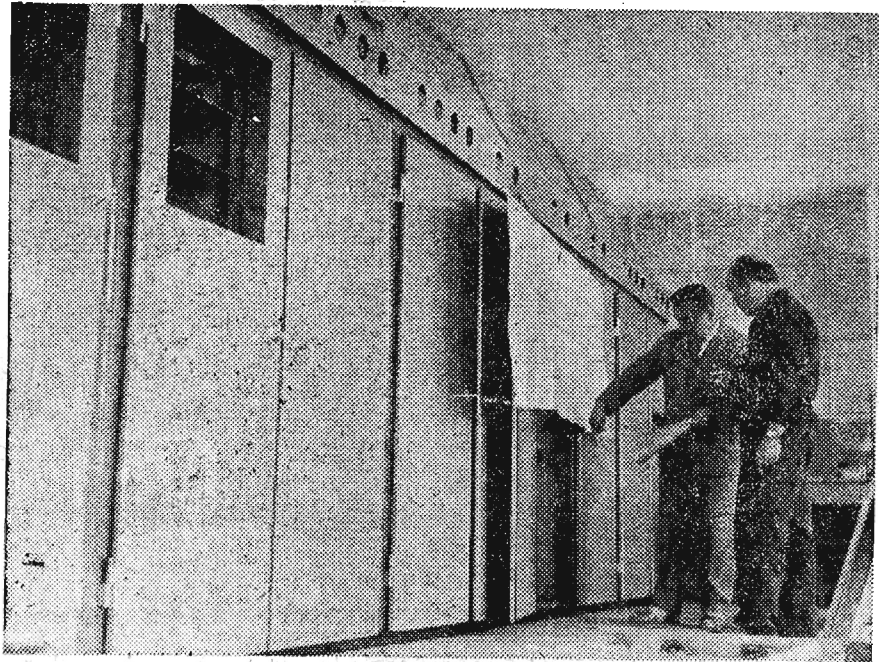
NOWINY RZESZOWSKIE

Rzeszów, 7 i 8 lipca 1962 r.

ORGAN KOMITETU WOJEWÓDZKIEGO PZPR

Nr 160 (4062) | Wyd. A' | Nakład 71.094

Z narodzin rzeszowskiej



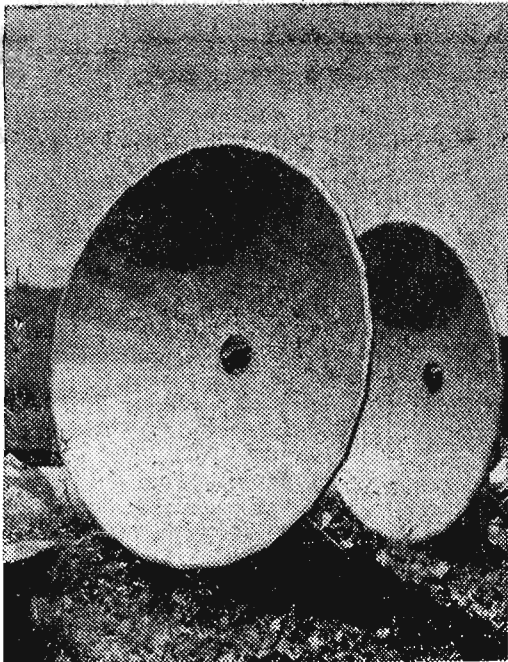
XI
M
U
Z
Y

Ostatnio nasz reporter odwiedził Zakłady Produkcji Urządzeń Radiotechnicznych L-2 w Warszawie, gdzie dobiegają końca prace montażowe przy aparaturze nadawczej rzeszowskiej stacji telewizyjnej. Efektem tych odwiedzin jest ten fotoreportaż:

Powyżej: nadajnik telewizyjny budowany dla Rzeszowa, to zestaw kilkunastu żelaznych szaf (patrz zdjęcie), wewnątrz których znajduje się mnóstwo „szufadek” wypełnionych lampami i spletem przewodów. Przed nadajnikami: mgr inż. Zdzisław Tokarski i kierownik brygady, wykonującej aparaturę, Władysław Szymoszczyk.

Z prawej: brygada Wł. Szymoszczyka przy pracy. Tzw. biały montaż nadajnika rzeszowskiej stacji telewizyjnej — trwa.

ogólnopolski program telewizyjny otrzymała stacja rzeszowska z Katowic za pośrednictwem tzw. radiolączy. W tym celu na gorze Marcina pod Tarnowem zbudowany zostanie specjalny przekaźnik, który za pośrednictwem widocznych na zdjęciu powyżej anten kierunkowych przekazywać będzie program na Suchą Górę.



J. W.
Fot. Stanisław Syndoman

Trynidad i Tobago uzyskają w sierpniu niepodległość

LONDYN
Izba Gmin uchwaliła ustawę przyznającą niezawisłość w ramach Commonwealthu brytyjskim posiadłościom kolonialnym Trynidad i Tobago.

Nieudany konkurs

NOWY JORK
Pewna amerykańska firma napojów wysokokwasy zorganizowała klasyczny konkurs: wystarczyło przesłać pod jej adresem 3 metalowe kapsle, zamykające butelki oraz odpowiednio wypełniony kwestionariusz, by stać się uczestnikiem imprezy.

Wszystko byłoby w porządku, gdyby nie to, że z energicznym protestem wystąpiła poczta. Tysiące kopert wypchnanych metalowymi kapslami blokowały automatyczne segregatory listów i powodowały uszkodzenia urządzeń elektronicznych. Pomyślowej firmie wytoczono proces.

W ubiegłym tygodniu Izba Gmin uchwaliła analogiczną ustawę dotyczącą Jamajki. Wszystkie te trzy terytoria wchodziły w skład Federacji Indii Zachodnich, która ulega rozwiązaniu. Jamajka uzyskała oficjalnie niezawisłość w dniu 6 sierpnia, a Trynidad i Tobago — 31 sierpnia br.



Rozpoczął się II Międzynarodowy Festiwal Piosenki

GDAŃSK

6 bm. w godzinach wieczornych rozpoczął się w Gdańsku II Międzynarodowy Festiwal Piosenki — wielkie spotkanie piosenkarzy i piosenkarzy z 21 krajów świata. Z zagranicy przybyli: Isabelle Aubret (Francja), Anna Davis — Mascelli (Włochy), Emil Dymitrow (Bułgaria), Brigit Falk (Dania), Connie Francis (USA), Fred Froberg (NRD), Hana Hegerova (CSRS), Ilona Hollos (Węgry), Dinah Kaye (Wielka Brytania), Paul Kuhn (NRF), Peter Maeroy (Holandia), Gigi Margaga (Rumunia), Esther Reichstadt (Izrael), Herbert Renn (Austria), Lise Rollan (Belgia), Marion Rung (Finlandia), Saga Sjoeborg (Szwecja), Anita Traversi (Szwajcaria), Jeanne Yovanna (Grecja), Anica Zubovic (Jugosławia). Polskie reprezentują: Katarzyna Boveri, Bożena Grabowska, Helena Majdaniec, Karina Stanek i Mieczysław Fridel oraz laureaci II plebiscytu na polską piosenkę 1962: Sława Przybylska, Irena Santor, Violetta Villas i Jerzy Polomski. Piosenkarze wykonają 78 piosenek, w tym 40 polskich.

Hala widowiskowa w Gdańsku barwnie udekorowana. Przed podium dla artystów i akompaniujących im zespołów: Adama Wiernika, Zygmunta Wicharego i „Czerwono-Czarnych” zajęło miejsca 19-osobowe jury. W jego skład wchodzi wybitni kompozy

torzy, krytycy muzyczni, autorzy tekstów piosenek, przedstawiciele ośrodków radia i telewizji, m. in. z Bułgarii, Grecji, Holandii, NRD, Szwajcarii, W. Brytanii. Jurorom przewodniczył prof. Władysław Szpilman.

Po uroczystym otwarciu Festiwalu — pierwszy jego dzień poświęcony polskiej piosence zainaugurował Mieczysław Fridel wykonując wyjątkie piosenki polskie. Zostało to pomyślane ja-

(Ciąg dalszy na str. 2)



CONNIE FRANCIS

Budowa hydroelektrowni w Solinie powinna mieć zapewniony priorytet — stwierdził tow. Jaroszewicz

Pracowite dni Egzekutywy KW PZPR podczas objazdu bieszczadzkiej inwestycji

W dniach 5 i 6 bm. członkowie Egzekutywy KW PZPR odwiedzili liczne inwestycje bieszczadzkie, zapoznając się z postępem ich realizacji, osiągnięciami i trudnościami. W drugim dniu objazdu bieszczadzkiej inwestycji wziął udział wicepremier Piotr Jaroszewicz.

Członkowie Egzekutywy i towarzyszący im goście interesowali się szczególnie sprawami inwestycji. Stwierdzono, że środki inwestycyjne w Rzepedzi wydatkowane celowo. Wszystkie prace kontynuowane są w zasadzie zgodnie z harmonogramem. Pewne opóźnienia uświadczają się tylko w pracach związanym z wykonaniem ujęcia wody. Obecny na posiedzeniu Egzekutywy dyrektor RzpBP tow. Waleś zobowiązał się do nadrobienia tych opóźnień.

Z Rzepedzi członkowie Egzekutywy KW oraz przedstawiciele władz powiatu leskiego udali się na spotkanie z oddziałami wojsk inżynierskich KBW, pracującymi przy budowie dróg.

Drugi dzień objazdu Egzekutywy KW PZPR w Bieszczadach, podobnie jak i poprzedni, był bardzo pracowity. We wczesnych godzinach rannych w Lutówiskach w pow. ustrzyckim wysłuchano sprawozdania kierownika Wydziału Rolnictwa Prezydium WRN tow. Wiesława Gindy na temat gospodarki rolnej w Bieszczadach, sprawozdań przedstawicieli leśnictwa, dotyczących gospodarki leśnej i związanych z nią budownictwa dróg, transportu, zatrudnienia itp.

Według aktualnych obliczeń, zapasy drzewa w Bieszczadach, przewidziane do eksploatacji, wynoszą 26 mln m sześć. W latach 1956-61 reasort leśnictwa wybudował m. in. 68 placówek leśniczych i 111 osad robotniczych. Przewiduje się ponadto oddanie 1.375 obiektów budowlanych

(Ciąg dalszy na str. 2)



Sytuacja baryczna: Południowo-sikandynawski ośrodek niżowy, nasylający w ostatnich dniach do Polski masy chłodnego powietrza, ustępuje powoli przed wyżem atlantyckim.

Prognoza pogody (na sobotę): Zachmurzenie zmienne, ze skłonnością do przelotnych opadów. Temperatura dniami od 17 st. C. do 20 st. C. nocą około 8 st. C. Wiatry słabe, z kierunków zachodnich.

Orientacyjna prognoza na niedzielę: Nieco cieplej.

Ciele wdrapało się na wieżę

WIENIEN

Uwagę policji przytłumił desperacki głos przypominający zamkowe w pobliżu Salzburga w Austrii. Zaalarmowani funkcjonariusze dostrzegli na wieży ciele, które wdrapało się po schodach na szczyt wieży i nie miało odwagi zejść z powrotem. Zwierzę sprowadzono na dół dopiero przy pomocy brygady strażackiej.

CIĘKAWOSTKA

ZEMSTA ALKOHOLU

Ofiarą zemsty kolegów nie gardzących kieliszkiem padł 48-letni kupiec londyński Charles Walther — czołowy działacz stowarzyszenia abstynentów. Milanowicie skazano go na grzywnę wysokości 20 funtów z powodu prowadzenia auta w stanie nieprzyjemnym.

DNIA

Tęgo wieczora w klubie pił on, jak zwykle, tylko wodę mineralną i sok pomidorowy, wyglądając płomiennie tyrały przeciwko używaniu alkoholu. Jeden z jego roz-

mówców, któremu znudziło się wysłuchiwanie tego rodzaju kazań, dołmu po kryjomu do szklanki soku pomidorowego sporą dawkę whisky. Przywódca abstynentów nie przyzwyczajony do mocniejszych trunków, skoro tylko siadł za kierownicą, natychmiast zwrócił na siebie uwagę policji.



Spotkanie I sekretarza KC KPZR, premiera ZSRR N. S. Chruszczowa z delegacją Związkowej Szkoły Ludowej Jugosławii, której przewodniczy P. Stambolic.

CAF

W 12. rocznicę Układu Zgorzeleckiego

Otwarcie muzeum Wilhelma Piecka w Gubinie

ZIELONA GÓRA 6 bm., w 12. rocznicę podpisania historycznego Układu Zgorzeleckiego, nastąpiło w Gubinie otwarcie muzeum poświęconego pamięci wielkiego przywódcy niemieckiej klasy robotniczej, współtwórcy i pierwszego prezydenta NRD — Wilhelma Piecka.

skł oraz przedstawiciele władz województwa zielonogórskiego z pierwszym sekretarzem KW PZPR — członkiem KC — Tadeuszem Wiczorkiem.

Zmarł William Faulkner

WASZYNGTON W piątek nad ranem zmarł jeden z największych pisarzy amerykańskich — William Faulkner.

czwarty Amerykanin, otrzymał literacką Nagrodę Nobla. W roku 1954 zdobył cenioną w Ameryce Nagrodę Pulitzera.

Pracowite dni Egzekutywy KW PZPR

(Ciąg dalszy ze str. 1)

i 425 km dróg leśnych — niezależnie od dróg państwowych. Przedstawiciele leśnictwa postulowali dostarczenie im większej ilości środków transportu, maszyn itp.

Co się tyczy osadnictwa, o którym mówili przedstawiciele gospodarki rolnej, to w br. sprzedano 62 działki osadnikom, a poważny obszar ziemi przekazano w dzierżawę kółkom rolniczym.

PGR w najbliższym czasie przejmie pod zagospodarowanie 2.800 ha ziemi. Głównym kierunkiem gospodarki PGR będzie hodowla bydła i owiec. W 1965 r. — jak stwierdził dyrektor Woj. Zarz. PGR tow. Szmagała — przewiduje się uzyskanie z wypasu bydła 1.500 ton mięsa rocznie.

W tym samym dniu odbyło się w Solinie posiedzenie Egzekutywy KW PZPR, poświęcone ocenie realizacji przebiegu inwestycji na budowie elektrowni wodnej.

Ambasador Francji udał się do Algieru

PARYŻ Pierwszy ambasador francuski w niepodległej Algierii, Jean Marcel Jeanneney, opuścił w piątek rano podparyskie lotnisko Villacoublay, udając się samolotem wojskowym do Algieru.

nakłady na solnišką inwestycję wyniosą 138.606 tys. zł. Rezultaty tych nakładów są już dziś widoczne w postaci zaczątków budowy obiektów pomocniczych, nowego pięknego osiedla, które już w najbliższych miesiącach powinno być oddane do użytku.

W czasie dyskusji ujawniono sporo braków, nie tylko w dziedzinie materiałów i urządzeń, ale stwierdzono również niedostatek fachowych kadr, zarówno u inwestora, jak i u wykonawcy.

Przewodniczący obradom wicepremier Jaroszewicz zobowiązał obecnych na naradzie przedstawicieli resortów, zjednoczeń, biur projektowych i przedsiębiorstw, do jak najszybszego usunięcia wszelkich zaistniałych usterek i traktowania potrzeb Soliny jako w pełni priorytetowych, ustalając w niektórych przypadkach konkretne terminy załatwienia spraw.

Posiedzenie Egzekutywy KW PZPR w Solinie zakończyło się podjęciem wielu praktycznych wniosków. Uczestnikom tegoż posiedzenia za aktywny i twórczy udział w obradach podziękował tow. Krucezek, zobowiązując się równocześnie do informowania tow. Jaroszewicza o praktycznych skutkach podjętych decyzji.

(Wl. Sw.)

II Międzynarodowy Festiwal Piosenki

(Ciąg dalszy ze str. 1)

ko popularyzacja naszych utworów muzyki lekkiej na światowym rynku piosenkarskim.

Ponad 3 tys. osób obecnych na sali niezwykle gorąco oklaskiwała Anę Davis-Mascelli za piosenkę „Jeszcze poczekałmy”, Marion Rung — za „Klip klap”, Karin Stanek — za „Malowana piosenka” i Isabelle Aubret — za „Kuglarzy”.

Wraz z miłośnikami piosenki, którzy przybyli do Gdańska z całego kraju, występy artystów podziwiali miliony słuchaczy radia oraz telewizyjnie w Polsce i w krajach wchodzących w skład „Interwizji”. Konferansjerkę prowadzili: Irena Działędź, Zbigniew Korpołowski i Ryszard Serafinowicz.

7 bm. w „dniu międzynarodowym” Festiwalu wszyscy artyści wykonają dowolnie wybrane piosenki różnych kompozytorów. Ze szczególnym zainteresowaniem oczekiwany jest zapowiedziany na sobotę występ słynnej piosenki amerykańskiej — Connie Francis. Wystąpiła również polska piosenkarka: S. Przybylska, I. Santor, V. Vilas i J. Potomski.

8 bm. w czasie galowego koncertu „Piosenka nie ma granic” ogłoszone zostaną wyniki II Międzynarodowego Festiwalu Piosenki.

CO SLYCHAC W POLITYCE?

TOLERANCYJNY stosunek władz bońskich do zbrodniarzy wojennych, z których wielu pełni różne wysokie funkcje w NRF, wywołuje ostre protesty na całym świecie.

„Schweigen ist besser” (lepiej milczeć) — tę zasadę postanowiono więc w Bonn pozornie złamać, aby wykazać „sprawiedliwość federalną” i spróbować przycisnąć nieco głosy potępiające pod adresem opiekunów zbrodniarzy.

Grupa robocza Międzynarodowej Komisji Prawniczej, badająca działalność byłych hitlerowskich sędziów i prokuratorów ponownie zatrudnionych w NRF, stwierdziła podczas swolch ostatnich obrad w Dreźnie, że Fraenkel — były członek NSDAP — oskarżał w procesach politycznych.

Tak więc wszczęto dochodzenia przeciwko osobnikom na tyle eksponowanym w swolch funkcjach teraz i dawniej, aby uzasadnić rzekome odgrzanie się rządu bońskiego od byłych hitlerowców, a jednocześnie o tyle nieszkodliwego, aby różne, silne w swolch wpływach u-

grupowania byłych hitlerowskich oficerów i żołnierzy, i niemniej wpływowe stowarzyszenia przeliczeńców, popierające politykę Adenauera, nie miały powodu do niezadowolnienia. Zresztą dochodzenia w NRF w takich wypadkach robią wrażenie mistyfikacji, bo i Bachowi-Zelew-

Czy tylko generalny prokurator NRF?

skiemu, i Reinefarthowi, i Baerowi — ostatniemu komendantowi Oświęcimia, i Krumeyowi — pacyfikatorowi Zamojszczyzny, i wielu innym wtop z głowy nie spadł, chociaż prowadzono przeciwko nim również tak zwane dochodzenia. Odwrotnie, wybelano ich i obdarzano wolnością.

A przecież jest cała jeszcze plejada funkcjonariuszy bońskich, która za swoje zbrodnie wojenne w ogóle nie jest ścigana, chociaż władze bońskie znają je i

wiedzą, co ci ludzie teraz robią, gdzie mieszkają. Dotyczy to generałów hitlerowskiego sztabu, jak von Manteuffel, Ramecke, Stumpf, wysokich dowódców SS i SD, jak Koppe, Haussner i Gille, kierowników Einsatzgruppen i Einsatzkommandos, czy chociażby sędziów hitlerowskich, nadal wymierzających sprawiedliwość albo dyplomatów NRF, którzy zdobyli zasługi na służbie u Ribbentropa. Z tych ostatnich na przykład dr E. Mohr, współodpowiedzialny za eksterminację 90 tys. Żydów holenderskich, jest obecnie dyplomatycznym przedstawicielem NRF w Szwajcarii, Werner von Bargen, nie mniejszy zbrodniarz, jest posłem NRF w Iraku, a E. Wetzel — b. radca hitlerowskiego MSZ dla terenów Wschodu — do niedawna dyplomata NRF, autor książki „Polendenkschrift” z 1939 r., w którym propagował ograniczenie rozrodczości Polaków i ograniczenie poziomu ich wykształcenia do niepełnej szkoły podstawowej oraz książki „Gaskammerbrief” z 1941 r., w którym zalecał usmięrcanie gazami szalnymi — pobiera 1600 marek miesięcznie renty z kasy państwowej NRF.

Władze bońskie, zawieszając w czynnościach generalnego prokuratora, nie usprawiedliwiają w żaden sposób swego uprzedzonego pobłażania przestępcom wojennym. Nie jednego Fraenkla dotyczą dokumenty oskarżycielskie opublikowane przez Komitet Jedności Niemiec.

B. TRONSKI

Wyrok w procesie groźnych bandytów

J. Kuc - 10 lat więzienia, T. Hylaszek - 7,5 lat

W dniu wczorajszym, przy olbrzymim zainteresowaniu społeczeństwa, Sąd Wojewódzki w Rzeszowie ogłosił wyrok w sprawie dwóch groźnych bandytów — Jana Kuca i Tadeusza Hylaszka. Kuc oczekiwano na ten moment pełen skupienia i napięcia nerwowego, Hylaszek natomiast uważał siebie za „bohatera dnia nr 1” i uśmiechnięty rozglądał się na wszystkie strony, obserwując publiczność.

Sąd skazał Jana Kuca na karę łączną 10 lat więzienia, zapłacenie 20 tys. zł grzywny i utratę praw przez okres lat 5. Tadeuszowi Hylaszkiowi Sąd wymierzył karę 7 i pół roku więzienia, 10 tys. zł grzywny i utratę praw na 4 lata.

i odwołali część swych zeznań złożonych w śledztwie, Sąd uznał ich winnymi wszystkich czynów zarzucanych im aktem oskarżenia, gdyż udowodniono im winę w sposób nie budzący żadnych wątpliwości. Ponadto — na podstawie poczynionych podczas rozprawy obserwacji — Sąd doszedł do wniosku, że nie rokują oni żadnej poprawy na przyszłość.

Skrzyżowane

(Od stałego)

W POBLIŻU startujących samolotów odrzutowych, pośród eleganckiej nowocześniejszej i zeuropeizowanej z wyglądu arabskiej publiczności portów lotniczych Bejrutu, Damaszku, Kairu, Ryadu, o właściwej porze podróży kłękają z twarzami zwróconymi w stronę Mekki i biją pokłony modlitewne.

nie ugruntowany. Nic też dziwnego, że pierścyczna Islamu stała się terenem działalności politycznej, zależnie od prądów przenikających poszczególne społeczności arabskie, a nade wszystkim postawy określonych przywódców.

Ani jeden zagon odłogiem...

USTAWA SEJMOWA o możliwości przejmowania przez państwo na własność gruntów zaniedbanych — oczywiście na prośbę dotychczasowego właściciela, po zabezpieczeniu jego warunków życiowych przez przyznanie renty dożywotniej — podjęta na ostatniej sesji sejmowej, wywołała na wsi rzeszowskiej wiele komentarzy.

— Czy to taka duża sprawa, że aż Sejm się musiał nią zająć? Jak jest tam w której wsi jedno, dwa zaniedbane gospodarstwa — to wszystko. One o niczym nie decydują — mówi się najczęściej.

Wystarczy jednak wybiec myślą poza opłotki rodzinnej wioski, zapytać sąsiadów, jak u nich te sprawy wyglądają, wówczas sytuacja stanie się całkiem jasna.

CZY NAPRAWDĘ SPRAWA BŁAHA?

W tym przypadku podanie kilkunastu cyfr wydaje się konieczne. Według danych, którymi dysponuje WKPG, w województwie rzeszowskim znajduje się około 3.750 gospodarstw zaniedbanych, o łącznym areale wynoszącym ponad 12 tysięcy ha. Tyle to ziemi leży — można powiedzieć — prawie odłogiem, gdyż stopień jej wykorzystania jest bardzo minimalny.

W ten sposób otrzymał odpowiedź na pytanie — czy to taka duża sprawa? Duża, nawet bardzo duża, gdy się weźmie pod uwagę, że większość tej ziemi leży na terenach o dość wysokiej kulturze rolnej — nie dotyczy to ziemi znajdującej się w Bieszczadach.

Ileż ton zboża, żywa, ileż tysięcy litrów mleka „zamrożono” w tych gospodarstwach? Ziemia zamiast rodzić plody rolne, stała się rozsadnikiem chwastów, niszczy...

Najwięcej zaniedbanych gospodarstw (500) znajduje się w powiecie leżajskim. 1.231 ha gruntów — prawie 3 proc. ogółu gospodarstw — jest nie wykorzystane.

SMUTNA ROZMOWA

Rozmawiamy na ten temat z sekretarzem Prezydium GRN w Brzozie Królewskiej,

gdzie 21 gospodarstw leży prawie w ruinie. Pytamy o stan, przyczyny takiego stanu rzeczy, możliwości ich rozwiązania.

— Weźmy dla przykładu gospodarstwo 3-hektarowe, należące do Tekli Zygmunt. „Gospodarzy” razem z siostrą. Obie są w podeszłym wieku. Budynki chylą się ku upadkowi. Całe gospodarstwo zaniedbane, same uprawiać nie mogą, raz kawałek pola dzierżawią, innym razem nie... Brak stałego dzierżawcy nie wpływa dodatnio na poprawę struktury gleby. Nikt nie chce nawozić, skoro nie wie, jak długo będzie z tej ziemi korzystał.

Podobnie jest z gospodarstwem Zofii Tubiak. Stajnia już się zawaliła. Ta 70-letnia kobieta poddała się starości. Sama nic nie uprawia. Innym nie wydzierżawi — mówi: po co kto ma się żywić na moim?..

Jak wygląda pomoc dla tych zaniedbanych gospodarstw? Wstydlivo to widać sprawa, skoro sekretarzowi trudno dać pełną odpowiedź. Pomocą nie można nazwać protokołu napisanego przez pobożę o nieściągalności zadłużeń. A tak się najczęściej dzieje...

Czy agronom do nich dociera?

Agronoma w Brzozie Królewskiej można porównać do latającego Holendra. Jest i już go nie ma. W ciągu 3 lat funkcję tę pełniło 5 osób. Co, który zapoznał się z terenem już go zabierali. Nie, z tej strony gospodarstwa też nie miały pomocy.

Może kółko rolnicze pomaga?

— Samo ledwie się kołata. 20 członków liczy, zaledwie kilka maszyn mają. Też nie...

W Brzozie Królewskiej główną przyczyną upadku gospodarstw rolnych jest brak rąk do pracy, lub choroby (psychiczne) jakimi dotknięci są właściciele kilku gospodarstw.

W warunkach, gdy w wiosce nie ma, lub słabo pracuje kółko rolnicze — nie ma również ośrodka zabezpieczającego pomoc w wykonaniu prac polowych. Pomoc sąsiadzką gromadzkie rady narodowe uznają za przestarzałą formę i nie stosują nawet w wypadkach, gdy jest niezbędna. Kredyty, gdy z góry wiadomo, że nie będą racjonalnie wykorzystane odpadają, agronom też dość starannie je omija — i gospodarstwa słabe (nie zawsze małe) z roku na rok coraz bardziej podupadają.

GIEDLAROWSKIE „RECEPTY”

W Giedlarowej — też nie brak gospodarstw zaniedbanych. Przewodniczący Prezydium GRN o każdym może coś powiedzieć. Michał Kuczek, gospodarz na 5 ha. Dziwak, żonę od gospodarstwa odsunął (zarabia na chleb dla siebie i innych) dzieci również — sam nie daje rady. Skutki wiadome...

Marla Niemiec — ani ona, ani córka z zięciem nie umieją po prostu gospodarzyć, gospodarka zaniedbana.

Aniela Brzoza — wykaształa kilkoro dzieci — rzucała wioskę. Gospodarstwo podupadło. Takich gospodarstw jest 90 na terenie giedlarowskiej gromady, czyli 9 procent ogółu istniejących. Czy zastanawiano się co z tym „fantem” zrobić?

Oczywiście. Komisja rolno GRN ustaliła przyczyny upadku gospodarstw. Tu podobnie jak w Brzozie występuje brak rąk do pracy, choroby (często gruźlica) i nieumiejętność gospodarzenia (w kilkunastu przypadkach).

Na brak rąk do pracy trudno poradzić. O postawieniu na nogi miejscowego kółka rolniczego myśli się coraz intensywniej. Pierwsze kroki są nawet obiecujące. To powinno bodaj częściowo rozwiązać ten problem. Na choroby występujące, trudno znaleźć lekarstwo, ale GRN — za co należą się osobne słowa uznania — pomaga w skierowaniu na leczenie, nie pozostawia chorych rolników własnemu losowi.

Cały jednak wysiłek skierowano na szkolenie rolnicze. Kto nie umie gospodarzyć — niech się uczy. Pomyślano o atrakcyjnych formach, odczyty „okraszone” przełożeniami filmowymi. Udało się. Kto się ociągał, na szkolenie nie przychodził temu powiedziano, żeby na inną pomoc GRN nie liczył... (Darujemy jednak ten nacisk administracyjny. Intencje były dobre).

To był pierwszy etap dla zaawansowanych. Przyniósł efekty uwidaczniające się w szerokim stosowaniu ziarna kwalifikowanego, w wymianie sadzeniaków, w zmianie struktury zasiewów itp. Niektóre gospodarstwa, własnie zaniedbane wymagają jednak dość szczegółowej „recepty”. Wskazówek, które pozwolą na stosunkowo szybkie dzwignięcie gospodarstw.

Ten obowiązek wzięli na siebie agronom gromadzki,

członkowie komisji rolnej i Prezydium GRN. Zaczęto przeprowadzać rozmowy z bezpośrednio zainteresowanymi. Jedne z nich mają charakter roboczy — drugie, ale o nich później — organizowane.

Pierwsze to rozmowy przy każdej okazji. Mówi się wtedy, że utrzymanie tradycyjnej struktury upraw jest nieoptimalne, proponuje się obsiew rzepaków, traw, tytoniu, zmniejszenie uprawy żyta na rzecz pszenicy. Wskazuje się na obopólną korzyść rolnika i państwa. Podsuwa się myśl o kontraktowaniu bekoniów itp.

Robota niewdzięczna. Często usłyszeć można opryskliwą odpowiedź — co wy wiecie! Tak siał mój ojciec, dziad i pradziad i dobrze było. Ale trzeba przypuszczać, że może nie w każdym wypadku — wydadzą one plon. Pomaga się w ten sposób w nakreśleniu drogi wyjścia z impasu.

W najbliższym czasie zamierzają odbyć w Giedlarowej takie gospodarskie, rzeczowe, konkretnie rozmowy z właścicielami zaniedbanych gospodarstw na posiedzeniu komisji rolnej.

Będziemy chcieli tym ludziom w ten sposób pomóc, zobowiązujemy do lepszej pracy, a gdy uzyskamy, zapewnimy, gdy dostrzeżemy chęć i zapał to pomyślimy się również o pomocy w uzyskaniu kredytów niezbędnych do podniesienia poziomu gospodarki. Umorzenie dostaw — to nie pomoc, lecz konieczność. Chcemy wytworzyć atmosferę, w której każdy gospodarz będzie myślał nie tylko o sobie, ale i o interesach całego kraju — mówił przewodniczący tamtejszego Prez. GRN.

Początki — zmierzające do podniesienia gospodarstw dotychczas zaniedbanych do odpowiedniego poziomu — są w gromadzie Giedlarowa obiecujące. Wypada życzyć powodzenia. Oby tak było wszędzie.

E. JAKUBOWSKA

Nasi jubilanci

Trzech kolegów redakcyjnych: Jan Chodźński, Zbigniew Rybak i Józef Szubert obchodzi w dniu dzisiejszym jubileusz piętnastolecia swej pracy dziennikarskiej. Pracując w naszej redakcji niemal od ukazania się pierwszych numerów gazety, dali się poznać szerokim kręgom czytelników.

Jan Chodźński ur. w 1916 r. w Rzeszowie rozpoczął pracę w zawodzie dziennikarskim w 1946 r. w „Dzienniku Rzeszowskim”.

W tym samym czasie był również członkiem kolegium redakcyjnego czasopisma „Sport i Wczasy” wy-



dawanego w Katowicach. Później pewien czas pracował w rzeszowskim oddziale „Dziennika Ludowego” i „Dziennika Polskiego”, następnie przeszedł do redakcji „Nowin Rzeszowskich”.

Równocześnie red. Chodźński znany jest ze swej pracy społecznej, szczególnie w dziedzinie sportu. Jest członkiem licznych komisji.

Obecnie w redakcji jest zastępcą kierownika działu informacji. Jako publicysta najbardziej znany jest ze swoich cotygodniowych artykułów zamieszczanych pod wspólnym tytułem „Proszę wstać Sądzie!”

Zbigniew Rybak ur. 1919 r. Zaczął swą pracę dziennikarską w 1947 r. w tygodniku „Sport i Wczasy”. W tym samym czasie prowadził odcinek sportowy na stronie rzeszowskiego „Dziennika Polskiego”. Następnie z chwilą założenia „Nowin Rzeszowskich” organu KW PZPR, przechodzi do naszej gazety, gdzie obejmuje kierownictwo działu sportowego, za którą to pracę w 1961 roku otrzymuje nagrodę twórczą Prez. WRN w Rzeszowie. Śmiało można powiedzieć, że nie ma w naszym województwie takiego sportowca czy kibica, który by nie czytał artykułów red. Rybaka.

Mgr Józef Szubert ur. w 1924 r. w woj. łódzkiej. Pracę dziennikarską rozpoczął w 1946 r. w „Trybunie Robotniczej” w Katowicach, gdzie pracował do kwietnia 1950 r. Tam też w dziale miejskim zdobył „ostrogę” dziennikarską. Po przeniesieniu służbowym do redakcji „Nowin Rzeszowskich” pracuje kolejno w dziale partyjnym, sekretariacie, dziale rolnym i informacyjnym.

Trzem dziennikarzom, naszym kolegom z okazji jubileuszu piętnastolecia życzymy: długich, owocnych lat pracy i powodzenia w życiu osobistym. ew.

Z Kraju Rad

FILM PRZYJAŹNI

W moskiewskiej wytwórni filmów fabularnych Im. Gorkiego zakończono prace nad pełnometrażowym filmem pt. „Wiedeński las”. Film poświęcony jest życiu młodzieży i przeznaczony na VIII Światowy Festiwal Młodzieży i Studentów w Helsinkach.

Autorami scenariusza są młodzi filmowcy: Renita Grigorjewa (ZSRR) i Arno Reinfrank (NRF), muzykę napisał kompozytor A. Nikołajew. Film reżyseruje rodzeństwo Renita i Jurij Grigorjowie. Aktorami są debiutanci — studenci wielu krajów, studujący w Moskwie.

JESZCZE O TUNGUSKIM METEORYCIE

Nieprzerwanie trwają badania radzieckich uczonych nad ostatnim rozwiązaniem zagadki tunguskiego meteorytu. Ostatnio wyjechała w rejon upadku gigantycznego meteorytu (rejon Krasnodaru) ekspedycja Akademii Nauk ZSRR. W skład ekspedycji weszli wybitni specjaliści z dziedziny chemii, fizyki, geologii i leśnictwa. Ekspedycja przebadła ogromny teren 2000 km kwadr., gdzie według ostatnich hipotez — nastąpiło w r. 1908 zderzenie jądra komety z Ziemią.

RADZIECKO - ANGIELSKA WYPRAWA

Radziecka federacja alpinistyczna i najstarszy na świecie londyński Klub Alpinistów wysyłają wspólną ekspedycję w góry Pamiru. Alpinisci, którzy wkrótce wyruszą z Moskwy, przetrząsną nowe szlaki na szczyty: „Tarmo”, „Moskwa” i „Komunizm” w paśmie gór Pamiru. Jednocześnie wyruszy z Moskwy do Duszanbe (Radzeka SRB) grupa angielskich alpinistów, których prowadzi znany zdobywca Mount Everestu — płk John Hunt.

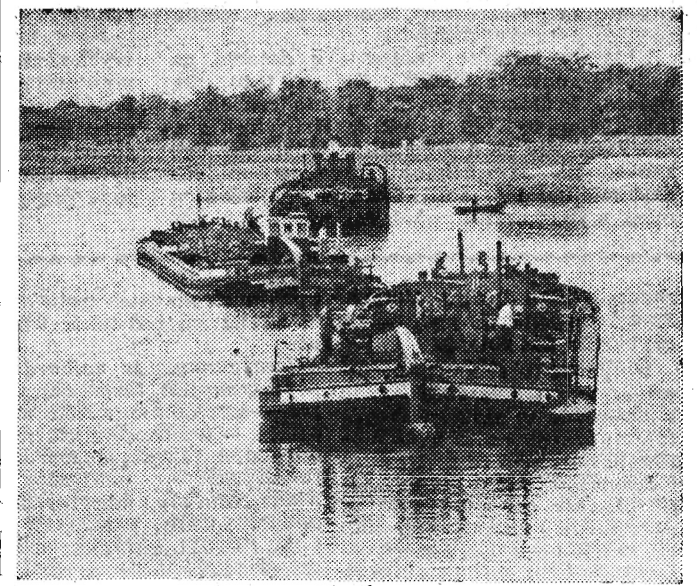
22 MILIONY KSIĄZEK

Państwowa Biblioteka Im. W. I. Lenina w Moskwie, jedna z największych na świecie, obchodzi obecnie swoje stulecie. Zbiory biblioteczne liczą około 22 miliony książek, czasopism i roczników gazet w 175 językach świata. W roku 1961 z usług biblioteki skorzystało 184 tysiące osób. (APN)

Tadeusz Jackowski

*) Ale i to zgromadzenie nie ograniczy się do religii.

W NA ODRZE



Baraki z węglem na Odrze w drodze do Szczecina w rejonie Brzegu Dolnego. CAF — fot. Wołoszczuk

szable proroka

korespondenta AR na Bliskim Wschodzie)

Niemcami i poszukiwany przez sądy alianckie, jako przestępca wojenny; szejk Hasanein Maklouf, były mufti Egiptu, zaciekle przeciwnik Nassera, związany z czarną sotnią Bractwa Muzułmańskiego; Rahman el Aryani, przewodniczący Sharii (Prawo Muzułmańskie) z Jemenu, którego niechęć do jakiegokolwiek postępu w stosunku do feudalnej struktury Jemenu przekracza nawet niechęć samego władcy tego kraju. Nic też dziwnego, że siedziba organizacji jest Mekka, podległa feudalnemu Saudowi i że wysygnował on z własnej kasy 300 tys. dolarów na rozpoczęcie akcji.

Kierunek działania określa apel i rezolucja: podjęta przez konferencję. Poza bardzo ogólnikowymi wezwaniami do tworzenia wspólnoty muzułmańskiej, propagowania wy dawnictwa religijnych, wzmacniania radiostacji nadających

nauki Islamu, znajdują się tam też deklaracje wchodzące bezpośrednio w politykę wewnętrzną i zewnętrzną krajów arabskich. Już sam początek deklaracji przynosi antykomunistyczne założenia, żywo przypominające propagandę gabelsowską: „Pod maską rzekomej sprawiedliwości światowej komunizm usiłuje przeniknąć do społeczeństw muzułmańskich, aby je totalnie podporządkować”. Walka z komunizmem — głosi deklaracja — jest obowiązkiem, prawem itd. itd. W jednym z punktów apelu opowiada się o ateistycznym i obcym duchu w Islamu ruchu reformatorskim, nakazuje się wyeliminować ze szkół wszystkie nauki poza tymi, jakie z założeń religijnych wychodzą. Jest to już więc wyzwanie rzucone Nasserowi, który reformując swój kraj, poszukuje również oparcia na płaszczyźnie religijnej. Jak widać więc, chodzi

nie tylko o teoretyczne interpretacje norm koranicznych, ale przede wszystkim o praktyczne, polityczne i społeczne skutki interpretowania. Nasser bowiem też nie odrzuca Islamu, przeciwnie, ostatnio coraz częściej prasa egipska przynosi zdjęcia prezydenta w meczecie podczas modlitwy, a on sam powiedział na odbywającej się Konferencji Sił Ludowych: „Jesteśmy wiernymi dziećmi Islamu”.

Egipt natychmiast zareagował na konferencję w Mekce, oskarżył Sauda o posługiwanie się religią dla celów politycznych. „Jest to stary, imperialistyczny schemat używany przeciwko nacjonalizmowi arabskiemu”. Warto zapytać, pisze znany publicysta egipski Nasredin Nashashibi, w jakim celu zjawiał się w Mekce premier rządu irańskiego. Amini — my wiemy, że chodzi o to, aby zachęcić Sauda

do przystąpienia do paktu CENTO, podobnie jak i Jordani, wokół której zabiega polityka imperialistów.

Niemal równocześnie z konferencją w Mekce, odbywała się V sesja Światowej Konferencji Islamistycznej w Bagdadzie. Zasięg geograficzny tego spotkania był ogromny. Objął cały świat, nie wyłączając nawet... Finlandii, gdzie — jak się okazuje — również żyją muzułmanie. Egipt nie wziął udziału. Oto hasło naczelne konferencji — „Jedynym naszym wodzem Prorok Mahomet. Przewodnikiem — Koran, dla osiągnięcia solidarności zbudowanej na dynamicznym Islamie, w służbie ludzkości, dla której Koran stał się może błogosławieństwem”. Powołano m. in. komisję polityczną i ekonomiczną.

Konferencja, na której obecny był premier Kassem, nie stanowiła dalszego ciągu zebrania w Mekce. Była w pewien sposób imprezą konkurencyjną dla wykazania, że nie tylko Saudia stanowi ośrodek islamistyczny. Egipt bardzo niechętnie odniósł się

do imprezy bagdadzkiej. Nasser nie wypowiedział się co prawda wprost. Niemniej w czasie trwania narad w Bagdadzie oświadczył, że jest przeciwny nadawaniu ruchom islamistycznym cech politycznych i gospodarczych, choć sam by je chętnie dla własnych celów wykorzystał. „Na niektórych konferencjach — powiedział pod adresem zebranych w Bagdadzie — przywódcy zawierają umowy z najbardziej reakcyjnymi siłami Zachodu i pod pokrywką religijną usiłują wpręgnąć muzułmanów w zależność od zachodnich państw militarnych”.

Niezależnie od tego, że przemawia tu, być może, niechęć do Bagdadu w ogóle, coraz bardziej staje się wyraźne, że pole rozrywek politycznych między różnymi formami nacjonalizmów oraz między nimi a feudalnymi strukturami arabskimi objęło także religię.

Wyniki konkursu

„Wszyscy zbieramy złom“

Prawidłowe rozwiązanie krzyżówki powinno brzmieć: „Więcej złomu — więcej stali“.

Kupony czytelników, które do 30. VI. br. nadesłały prawidłowo rozwiązania, wzięły udział w losowaniu komisijnym.

NAGRODY WYLOSOWALI:

- APARAT RADIOWY „FIGARO” ob. KAZIMIERZ SKARBOWSKI Jarosław, ul. Kraszewskiego 27.
- ZEGAREK — KRZYSZTOF ZAGÓRSKI Przemysł, ul. Reja 1.
- KOMPLET GARNKÓW — KAZIMIERZ GUZIK Głowienka 85, p. Krosno.
- KOMPLET GARNKÓW — JADWIGA MAREK, Jarosław, ul. Zeromskiego.
- APARAT FOTOGRAFICZNY — RENE SKIBA Rzeszów, ul. Przemyski 6/3.
- WAGA KUCHENNA — IRENA MAZIURKA Rzeszów, ul. Naruszewicza 11/73.
- PIÓRO CHIŃSKIE — JANINA STAROSIELEC Mielec Osiedle Bl. 93a m. 27.
- PIÓRO CHIŃSKIE BRONISŁAW KOSZOWY Brzozów, ul. M. Buczka 1/7.
- PARA POŃCZOCH — TADEUSZ GAŚSIOR Rzeszów, ul. Bohaterów Westerplatte 4a m. 33.
- NAGRODY KSIĄŻKOWE: Stefania Perechiniak Rzeszów, ul. Bohaterów Westerplatte 4 a m. 33.
- Zbigniew Gaśior — Pustków, ZTS Osiedle blok nowy 27 pocz. Brzeźnica Dębicka.
- Franciszek Goleno Dąbrowa Tarnowska 1 Maja 10.
- Władysław Sądy — Nowa Wieś pocz. Czudec pow. Strzyżów.
- Zbigniew Morciniak — Łańcut, ul. Podwale 9 m. 9.

Wszystkie nagrody zostaną doręczone pocztą.

„Piosenka nie zna granic“

Nie tylko mieszkańcy Trójmiasta i czasowicze przebywający w tym rejonie będą mogli obejrzeć Festiwal Sopotki. Społeczeństwo naszego województwa będzie miało również okazję zobaczyć laureatów Sopotkiego Festiwalu w poważnej imprezie „PIOSENKA NIE ZNA GRANIC”, przygotowanej przez Polską Agencję Artystyczną „Pargart”.

Należy tu wspomnieć, że nie wszystkie miasta wojewódzkie będą miały okazję, aby ich mieszkańcy mogli obejrzeć i usłyszeć piosenkarzy biorących udział w Sopotkim Festiwalu. Zaszczyc ten, wśród niektórych tylko wybranych miast, spotkał właśnie miasto Rzeszów. A więc będziemy mieć świetną okazję, aby w bardzo dobrym wykonaniu usłyszeć parade przebojów całego świata.

Impreza pt. „Piosenka nie zna granic” zorganizowana zostanie w Rzeszowie w dniu 19 lipca bieżącego roku w hali przy ulicy Lwowskiej o godz. 20. Wystąpią w niej: Anna Dawis — Włochy, Emil Dymitrow — Bułgaria, Birgit Falk — Dania, Ilona Hollos — Węgry, Dina Kaye — Anglia, Peter Macroy — Holandia, Gigi Marga — Rumunia, Ester Reichstadt — Izrael, Herbert Renn — Austria, Marisa Rung — Finlandia, Saga Sjöberg — Szwecja, Jeanna Yovanna — Grecja, Anica Zubovic — Jugosławia oraz nasza rodaczka Katarzyna Boveri — Polska.

Całość imprezy poprowadzi znany z Radia i Telewizji,

Z Jaska na Festiwal do Poznania

W dniu 5 lipca br. wyjechał do Poznania na II Ogólnopolski Festiwal Chórów Polskich Chór „Echo” ZZK Jasko.

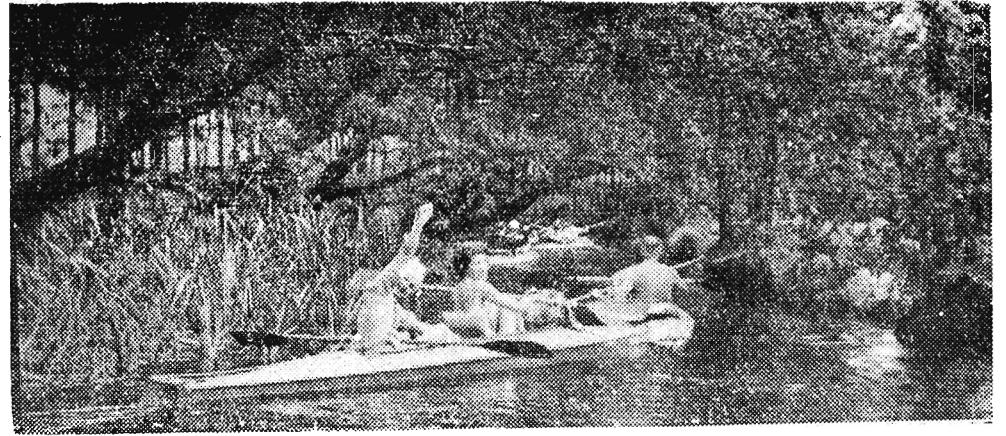
W Festiwalu bierze udział około 170 chórów w tym 3 chóry z USA i NRF.

Chór liczy 45 członków rekrutujących się z pracowników PKP oraz pracowników innych instytucji z terenu miasta.

Dyrygentem chóru jest ob. Bolesław Pater.

warszawski konferansjer Jan Świąć. Grać będzie zespół Zygmunta Wicharego. Dużą atrakcją zarówno Festiwalu Sopotkiego jak również imprezy, którą będziemy oglądać w Rzeszowie jest warunek, że wszyscy piosenkarze zagraniczni muszą śpiewać przynajmniej po jednej polskiej piosence.

Ze względu na ogromne zainteresowanie jednorazowym występem zagranicznych piosenkarzy w Rzeszowie, organizatorzy imprezy postanowili przeprowadzić wcześniejszą sprzedaż biletów w „Orbisie”.



Na malowniczych szlakach żeglugowych Warmii i Mazur rozpoczęły się spływy kajakowe. CAF — fot. Moroz

Wypracowany prezent

W starym zabytkowym, siedemnastowiecznym budynku znajdującym się pod opieką konserwatora znalazło swoją siedzibę Liceum Ogólnokształcące w Leżajsku, jedyną tego typu placówką w całym powiecie. Nic też dziwnego, że mury tej szkoły zdają się być rozsądane przez nadmiar młodzieży, która garnie się do nauki w szkole średniej, aby później sięgnąć po dyplom uniwersytecki. Bo w Leżajsku podobnie jak gdzie indziej przed dziećmi rolników, chałupników, murarzy — stanął świat otworem. Nie muszą, jeżeli nie chcą, brać w spuchnięciu nośnym wędrownym. Nawet księżyc nie nadawał im romantycznego uroku. To była przykra i wyczerpująca konieczność.

Gono profesorskie z dyrektorem Henrykiem Kunzem też nie miało lekkiego życia. Cały dzień, cały wieczór w szkole, z młodzieżą, nauczanie późno w nocy. Wyśiłek rzeczywiście ponad siły. Do tego dochodziły jeszcze obowiązki w filii rzeszowskiego Korespondencyjnego Liceum Ogólnokształcącego, w Liceum dla Pracujących. W Leżajsku uczyć się także dorosli.

Dylematem trudnym do rozwiązania stał się w tych warunkach nawet termin rady pedagogicznej. Kiedy zrobić? Rano? Nie można. Wieczorem? Nie można... Każda godzina była wypełniona.

Kołatały władze leżajskie o dotacje na budowę nowego liceum. Nic z tego nie wyszło. Postanowiono dłużej nie czekać. Z inicjatywą wyszedł dyrektor Henryk Kunz, który na zebraniu Komitetu Rodzicielskiego a następnie na spotkaniu ze wszystkimi rodzicami uczącej się młodzieży podsunął myśl wybudowania własnym wysiłkiem pa-

wilonu szkolnego o pięciu izbach. Przemawiał gorąco. Słowa trafiały do przekonania. Potem wszystko odbyło się bez pompy. Spokojnie i rzeszowo. Obecni opodatkowali się, postanowiono pracować przy budowie ile kto będzie mógł. Najwięcej do powiedzenia mieli murarze. Tych na szczęście w Leżajsku nie brakuje. Dobrych fachowców i ze społeczną żyłką, których dzieci pobierają naukę w gimnazjum. Młodzież szkolna, grońo profesorskie nie pozostało w tyle. Mało, można powiedzieć, że młodzież stanęła na wysokości zadania. Kopanie fundamentów, lasowanie wapna, przygotowanie materiałów i wiele innych trudnych prac wykonali sami uczniowie. Zobowiązali się przepracować po 3 dni na budowie, ale niektórzy przekroczyli tę normę w dwójnasób. Nauczyciele świecą im wzorem. Władze powiatowe też pomogły w ramach popierania czynów społecznych.

Pawilon rośnie jak na drożdżach. Szkolne podwórce, choć teraz wakacje, pełne jest gwaru i ruchu. Budowa idzie całą parą.

Nowy rok szkolny w liceum leżajskim będzie szczególnie uroczysty. Jak każdy aresztą jubileusz. 50-lecie leżajskiego gimnazjum zasługuje na uwagę nie tylko dlatego, że mury tej uczelni opuściło przeszło tysiąc absolwentów, którzy na różnych stanowiskach nie przynioszą wstydu rodzinnym stronom, rodzicom, starym wychowawcom. Lecz również dlatego że placówka ta stała się ośrodkiem żywej więzi z mieszkańcami całego powiatu. Dziś na budowie pracują nawet ci, których dzieci opuściły mury tej szkoły kilka lat temu. Spłacają w ten sposób zaciągnięty dług wdzięczności.

Józef Depowski, najstarszy spośród grona wychowawców, kronikarz szkoły skrzętnie notujący chlubne tradycje leżajskiego liceum, będzie musiał dodać, że dzisiejsza młodzież, dzisiejsze społeczeństwo leżajskie stało się godne czasów w jakich żyją. Umieją pokonywać trudności i budować. Piękny też prezent przygotowano na jubileusz szkoły.

E. J. — C.

Szybowcowy puchar zawędrował z Kielc do Stalowej Woli

W dniach od 23 czerwca do 1 bm. na lotnisku w Masłowie k. Kielc rozegrano Okręgowy Zawody Szybowcowe, w których uczestniczyli piloci z aeroklubów w Katowicach, Krakowie, Częstochowie, Kielcach, Krośnie, Stalowej Woli, Radomiu, Nowym Targu i Nowym Sączu. Startowało 15 pi lotów na szybowcach „Mucha Standard”.

Niespodzianką dla organizatorów zawodów był sukces młodego szybowca z Stalowej Woli — Stanisława Kluka. Wygrał on pierwszą konkurencję zawodów (przełot przedkołowy po trójkacie 100 km), osiągając czas o 25 minut (!) lepszy od następnego zawodnika. W drugiej konkurencji (przełot docelowo-przedkołowy wy Kielce — Turbia) zajął on 3 miejsce, a w trzeciej i ostatniej konkurencji (przełot docelowo-powrotny Kielce — Częstochowa) — 2 miejsce i zwyciężył osiągając w łącznej punktacji 2.812 punktów.

Drugim był Wojciech Wojtecki z Aeroklubu Kielce, a trzecim Wojciech Mozdyniewicz z Aeroklubu Podhalńskiego w Nowym Targu.

Stanisław Kluk zdobył dla Aeroklubu Stalowa Wola „Puchar Przechodni Wojewódzkiego Komitetu Kultury Fizycznej i Turystyki w Kielcach”. Przejędzie na własność tego klubu, który zdobył go trzykrotnie kolejno lub w ciągu 5 lat. Zdobycia pucharu lata na szybowcach dopiero od 1958 r., jest posiadaczem złotej odznaki szybowcowej z jednym diamentem i w przyszłym roku po raz pierwszy wystartuje w Szybowcowych Mistrzostwach Polski.

(z. II)

Z czym na letnią wódcę?



Nadmuchiwany materac (w cenie 450 zł) Foto — AR (T. Radecki)

Sprzęt turystyczny jest ale — drogi i ciężki

(WiT-AR) Wielu turystów jeszcze nadmuchiwanym materacem korzysta z noclegów „pod dachem” — śpi w namiotach, nie stając się w gospodzie ludowej, ale przygotowuje sobie wszystkie posiłki. Dlatego muszą oni dysponować odpowiednim ekwipunkiem.

Sam namiot — w naszym nie najcieplejszym klimacie — potrzebny jest wyprawę, musiałby na to prze-

znaczyć kilka tysięcy złotych. Sprzęt turystyczny jest, niestety, bardzo kosztowny.

W tym roku sklepy sportowe są wprawdzie dość bogato wyposażone w sprzęt (samych tylko różnego rodzaju namiotów dostarczono 24 tys., czyli o 9 tys. więcej niż w roku ubiegłym), ale np. uniwersalny dwuosobowy namiot — produkcji zakładów w Legionowie — kosztuje 1950 zł. Cena splotora wynosi 480 zł, nadmuchiwany materac kosztuje 450 zł, koche ry „Wisła”, produkowane przez zakłady w Bielsku-Białej aż 195 zł, plecaki od 430 do 580 zł. Ukazały się również komplety naczyni turystycznych w eleganckich walizkach, lecz cena ich jest także wysoka.

Zważywszy, że najbardziej popularna jest turystyka piesza — szczególnie wśród młodzieży — trzeba dorzucić jeszcze jeden kamyczek do ogródka turystycznego wyposażenia. Nasze namioty, nawet jednoosobowe, ważą przeciętnie do 8 kg. Plecaki, zwłaszcza większe, produkują się z ciężkich drellichów lub płótna. Ciężkie są również materace i splotory. Nie ma zupełnie składanych, turystycznych naczyni z plastiku.

Jak widać, sama ilość, to jeszcze nie wszystko.



Taki dwuosobowy namiot, produkcji zakładów w Legionowie, kosztuje 1950 zł. Foto — AR (T. Radecki)

Z teatru

Miłość — temat zawsze aktualny

Poprzedzona dyskusją na „szczeblu” — jak najbardziej — centralnym, zawiatała i na rzeszowską scenę jedna z najnowszych sztuk polskich — komedia obyczajowa Zofii Bystrzyckiej „Czy to jest miłość?”. Jest to jeszcze jedno autorskie spojrzenie na „zdawałoby się” „prznicowany na dziesiątą stronę” owieczny temat małżeńskiego trójkąta. Ktoś mógłby z góry stwierdzić, że do sprawy tej nie można już dodać nic nowego; a jednak Bystrzycka praktycznie udowodniła, że jest inaczej.

„Czy to jest miłość?” to komedia — nie tylko z nazwy — obyczajowa. Jej przeciwnicy wysuwają zarzut, iż jest to nowa, niezbyt udana wersja „Ich czworo” Gabrieli Zapolskiej. Owszem, można doszukać się pewnego podobieństwa; ale są to zbieżności jedynie powierzchowne. Zasadniczą różnicą jest zdecydowanie współczesne potraktowanie problemu przez Bystrzycką, co sprawia, iż w dialogach bohaterów i ogólnym nastroju komedii, bez większych trudności odnajdujemy jeśli nie siebie, to w każdym razie... bliźnich i to z najbliższego otoczenia. Zresztą Bystrzycka nie usiłuje stwarzać nam realistycznego obrazu, ale z uboższą komentuje wybrane zjawiska. Dlatego też zwłaszcza dialogi, mógłby chwiliami razić sloganowością nagromadzonych „złoty myśli”, a akcja mogłaby budzić opory konstrukcją bliższą miejscami regułom twórczości estradowej. Sądze jednak, że są to założenia celowe, a jeśli nie, to z powodzeniem za takie uchodzą. W każdym razie mnie one nie razią, ale odnośnie wrażenia, że właśnie ujmują widza świeżością potraktowania dramaturgicznych szablonów.

Najszlachetniejsze jest tu wprowadzenie postaci dorastającej córki i uzyskanie dzięki temu, nowego ujęcia problemu małżeńskiego trójkąta przez pryzmat krzywdy dziecka. Dziecko, które w ten sposób ocenia małżeństwo swych rodziców: — Małżeństwo? Ten grób miłości? Jeszcze jako dziecko muszę iść za jego pogrzebem.

Uważam komedię „Czy to jest miłość?” jako pozycję, po którą niewątpliwie z powodzeniem sięgnie jeszcze wiele teatrów. Powierzaniem tego były aresztą wielokrotnie brawa przy otwartej kurtynie i życzliwe przyjęcie rzeszowskiej publiczności, która na ogół pozycję tę pozytywnie oceniła od poprzedniej komedii „Jutro pogoda”.

W pewnym stopniu do powodzenia tego spektaklu przyczyniła się również wyrównana gra zespołu wykonawców Warszawskiego Teatru Objazdowego P.P.E. Podobno w warszawskim Teatrze Rozmaitości nie dowierżając (chyba) autorce „podbudowano” tekst farsowości konweniencji reżyserskiego ujęcia. Nie widziałem tego widowiska, ale uważam, że chyba o wiele słuszniejszą była decyzja Maryny Broniewskiej, która reżyserując omawiany spektakl wybrała na pierwszy plan walory dialogowe, pozostawiając aktorom rolę dyskretnych ilustratorów tekstu. Tym razem spośród zespołu wyróżniła się przede wszystkim wyśiłek się kolebce duet: umiejętnie unikająca labwegu w tej roli nadmiaru aktorskich środków wyrazu — Irena Stelmachówna (żona) oraz Elżbieta Zagórska, świetna w pierwszym i trzecim akcie, niestety, jednak słabsza w dramatycznych scenach aktu drugiego. Również i pozostałym wykonawcy: Teresa Samigielówna, Waldemar Januszkiewicz i Waclaw Rybczyński, zadowalająco wywiązały się ze swych zadań. Do reżyserski spektaklu (Maryna Broniewska) można by mieć pretensje głównie o nieopracowanie — momentami przypadkowych — sytuacji scenicznych. Dekoracje Xymeny i Ryszarda Zaniewskich raziły szablonowością ujęcia.

RYSZARD STACHNIK

Sobota i niedziela 7 i 8 lipca 1962 r.



RZESZÓW Apteka Społeczna nr 2, ul. Grunwaldzka... Stół dyżurny nocny: Apteka Społeczna nr 4, ul. Dąbrowskiego 56



Państwowy Teatr im. W. Sienkiewicza - nieczynny



20-lecie PPR na Rzeszowszczyźnie - Muzeum Okręgowe, ul. 3 Maja 19, wystawa czynna - w sobotę - od godz. 10-18 w niedzielę - od godz. 10-14



APOLLO (ul. 3 Maja) - sobota i niedziela - Klucz (panorama ang. l. 16) godz. 16, 18, 30 i 21

GOPLANA (Staromieście) - Liga dżentelmenów (ang. l. 18) sobota - godz. 17 i 19 niedziela - godz. 15, 17 i 19

LETNIE (Al. Komunistów) - sobota - 15.10 do Yumy (USA l. 16) godz. 21 niedziela - Opętanie (fr. l. 18) godz. 21

MEWA (ul. Dąbrowskiego) - sobota - nieczynne niedziela - Noc szpiegów (fr. l. 16) godz. 18 i 20

PRZODOWNIK (ul. Pstrowskiej) - Niewidomy muzyk (radz. l. 12) sobota - godz. 17 i 19 niedziela - godz. 15, 17 i 19

SWIT (ul. Langiewicza) - Pokój przychodzącemu na świat (radz. l. 12) sobota - godz. 18 niedziela - godz. 16, 18 i 20

WDK (ul. Okrzei) - nieczynne ZORZA (ul. 3 Maja) - Bestia (weg. l. 16) sobota - godz. 15.30, 17.30 i 19.45 niedziela - godz. 11.45, 15.30, 17.30 i 19.45

PORANKI NIEDZIELNE

APOLLO - Uczeń czarodziejki (rum. l. 7) godz. 10 i 11.10

GOPLANA - Kominiarczyk (pol. l. 7) godz. 10.30

MEWA - Zamek z bajki (NRD l. 7) godz. 11

PRZODOWNIK - Dym w lesie (radz. l. 7) godz. 10.30 Pinokio (USA l. 7) godz. 12

SWIT - Kotek Napłotek (pol. l. 7) godz. 11

WDK - Nie drażnić Iwa (pol. l. 7)

ZORZA - Tomcio Pałuch (mek. l. 8) godz. 10

BRZÓW Robotnik - niedziela - Normandia - Niemen (radz. l. 12)

DĘBICA Uciecha - sobota i niedziela - Wszędzie żyją ludzie (czes. l. 16)

Gryf - sobota i niedziela - Między Dick (USA l. 18)

GORLICE Górnik - sobota i niedziela - Wojna i pokój (USA l. 12)

Wirus - sobota - Gorsza miłość (weg. l. 16) niedziela - Zmartwychwstanie (radz. l. 18)

JAROSŁAW Gdwinia - sobota i niedziela - Szminka do ust (wl. l. 16)

Oka - sobota - Kurier carski (wl.-fr. l. 14) niedziela - Alba Regina (weg. l. 16)

JASTO Słonica - sobota i niedziela - Nocny gość (czes. l. 14)

KOLBUSZOWA Grażyna - sobota i niedziela - Kłopoty z miłością (NRD l. 14)

KROSNO Pionier - niedziela - SOS „Titania” (ang. l. 12)

LESKO Jużewicz - sobota i niedziela - Tajemnica szyfru (rus. l. 16)

LEŻAJSK Radość - sobota i niedziela - Czarodziejski miecz (jug. l. 10)

LUBACZÓW Melodia - niedziela - Przebudzenie (czes. l. 16)

LANCUT Złociz - sobota i niedziela - Dziewczyna z wyspy (meksyk. l. 14)

MIELEC Bajka - sobota i niedziela - Ukryte skarby (czes. l. 18)

DK - sobota i niedziela - Dylizans (USA l. 12)

Teżca - sobota - Kochankowie z Werony (fr. l. 18) niedziela - Chcę być gwiazdą (fr. l. 16)

NISKO San - sobota i niedziela - Wyższa zasada (czes. l. 14)

PRZEMYSŁ Bałtyk - sobota i niedziela - Piknik (USA l. 16)

Kosmos - sobota i niedziela - Perla (meksyk. l. 16)

Olimpia - sobota i niedziela - Szklany zamek (fr. l. 18)

Roma - sobota i niedziela - Mezallians (weg. l. 12)

PRZEWORSK Warszawa - sobota i niedziela - Tygrysy na pokładzie (radz. l. 7)

ROPczyce Przyjaźń - sobota i niedziela - Wielki błękitny szlak (wl. l. 16)

SANOK Pokój - sobota - Gdzie diabeł nie może (czes. l. 12) niedziela - Kryptonim „Cicero” (USA l. 12)

San - niedziela - Ziódziej z Bagdadu (ang. l. 12)

STALOWA WOLA Ballada - sobota i niedziela - Tragiczny zamach (jug. l. 14)

Wrzós - sobota i niedziela - Z soboty na niedzielę (ang. l. 16)

STRZYŻÓW Odrodzenie - sobota i niedziela - Tajemnicza puderniczka (czes. l. 9)

TARNOBRZEG Wisła - niedziela - Gdy byliśmy młodzi (bug. l. 14)

USTRYKI Orzeł - sobota i niedziela - Przygody Tomka Sawyera (USA l. 10)

UWAGA: Repertuar kin podajemy wg informacji CWF

SOBOTA

PROGRAM I

Program dnia: 5.40, 15.05 Władomości: 5.00, 6.00, 7.00, 8.00, 12.05, 15.00, 17.00, 20.00, 23.00

8.50 Rozmowy prawne 9.00 Dla dzieci młodzieży: pt. Weźniczki 10.00 Mówi Technika 10.10 Muzyka operowa 11.50 Z cyklu: Rodzice a dziecko 12.45 Na swojską nutę 13.00 Przygody, podróże, egzotyka 14.00 Z cyklu: Niezapomniane strony 16.05 Przegląd i poglądy 16.25 Sobotnie popołudnie 17.35 Muzyka ludowa 18.20 Publicystyka międzynarodowa 19.30 Kalendarik reklamowy 19.05 Wędrówki muzyczne po kraju 21.00 Międzynarodowy Festiwal Piosenki „Sopot 1962”

PROGRAM II

Program dnia: 6.43, 13.40 Władomości: 6.30, 7.30, 8.30, 12.05, 16.00, 21.00, 23.50

9.25 Lekarz radzi 10.30 Audycja dokumentalna 11.30 Polska muzyka symfoniczna 12.15 Polskie melodie ludowe 12.50 Audycja aktualna 13.10 Audycja literacka 14.45 Z notatnika reportażera 15.30 Dla dzieci młodzieży „Opowiedział dzielić” 16.05 Sobotni podwieczorek taneczny 16.05 Nowości muzyki rozrywkowej 17.45 Śpiewy staropolskie 19.30 Matysłakowie 20.40 Muzyka popularna 21.40 W różnych tempach 22.00 Zespół Dzieciwika

ROZGŁOSNIA RZESZOWSKA PR

13.00 Magazyn w języku ukraińskim 13.20 Dzień nasz powszedni - feliton 13.30 Radio-reklama 14.00 Koncert żywych 14.40 Radio-reklama 16.05 Głos na redakcja muzyczna 18.30 Skrzynka odpowiedzi na listy 18.40 Władomości 16.45 Magazyn: Spacerkiem przez Rzeszów

OGÓLNOPOLSKI PROGRAM TELEWIZYJNY

17.40 Opowieści z rzezi cz. I pt. Dwa przyjaciele - film seryjny (kanad.) dla dzieci

NIEDZIELA PROGRAM I

Program dnia: 6.05 Władomości: 6.00 7.00 8.00 9.00 12.05 20.00 23.00

8.15 Kalejdoskop muzyki rozrywkowej 9.05 Fala 56 9.30 Radiowy Magazyn Wojskowy 10.00 Dla dzieci w wieku przedszkolnym bajka pt. O Jagnię i Planetniku 10.20 Muzyka dla wszystkich 11.40 Pełnia życia 12.10 Feliton z cyklu: Plamy na mapie 12.20 Gra polska kapela 13.10 Koncert zyczeń 14.30 W Jezioranach 16.20 Teatr Polskiego Radia 17.40 Muzyka taneczna i wyniki gier 18.20 19.05 Zespół Dzieciwika 20.30 Matysłakowie 21.00 Transmisja Międzynarodowego Festiwalu Piosenki „Sopot 1962”

PROGRAM II

Program dnia: 7.20 Władomości: 7.30 8.30 12.05 17.00 21.00 23.50

9.20 Feliton literacki 9.30 Z najpiękniejszych operetek 10.00 Rozmaitości muzyczne 11.00 Roztańczone Wiedzy 11.30 Słuchamy muzyki ludowej 13.30 Ziota róża 14.30 W niedzielne popołudnie 15.00 Dla dzieci sluch. pt. „Agnieszka” 16.40 Po raz pierwszy na naszej antenie 17.05 Publicystyka międzynarodowa 17.15 Śpiewa „Mazowsze” 17.30 Podwieczorek przy mikrofonie 19.00 Teatr Polskiego Radia 20.00 4 x 15 minut słynnych orkiestr tanecznych 22.30 Muzyka taneczna

ROZGŁOSNIA RZESZOWSKA PR

13.30 Z cyklu: Szkice poetyckie 13.45 Muzyka

OGÓLNOPOLSKI PROGRAM TELEWIZYJNY

14.05 Znak Zorro 15.00 Niedziela biesiada 16.10 Mistrzacy dalekiej Północy 17.00 Parada kłamek i błagierów - teleturniej



Ostatni Mohikanie koczowniczego życia... CAF - fot. Szyperko

Zespół Tiger-Rag w Rzeszowie

W dniu dzisiejszym zespół Tiger-Rag rozpoczyna występem w Rzeszowie (o 17.30 i 20 - sala WDK) turniej artystyczny po naszym województwie. Amatorski zespół studencki Jazz-Club przy Komitecie Łódzkim ZMS wystąpi z niezwykle bogatym programem jazzowo - rozrywkowym. W dwuczęściowym programie usłyszymy solistki D. Karczewską i L. Derkacz oraz laureata ogólnopolskich festiwalu - Tiger-Rag. Konferansjerką prowadzi Andrzej Lipiński, kierownikiem artystycznym jest Andrzej Orłowski. W najbliższą niedzielę zespół da występ dla publiczności Przemyśla, 9 bm. - Jarosławia, 10 - Mielca i 11 lipca - Tarnobrzega. W naszym województwie na gościnnych występach zespół przebywał będzie do 15 bm.

Zawiadomienie o zmianie nazwy przedsiębiorstwa oraz o przeniesieniu biur.

DOTYCHCZASOWA NAZWA Przemyskich Zakładów Obuwniczych Przemysłu Terenowego została od dnia 1 lipca 1962 r. ZMIENIONA NA: PRZEMYSKIE ZAKŁADY MEBLARSKO-OBUWNICZE PRZEMYSŁU TERENOWEGO W PRZEMYSŁU.

Biura Dyrekcji w/w Zakładów zostaną przeniesione od dnia 31 lipca br. z obiektu przy ul. Słowackiego 91, do obiektu przy ul. Gen. Jasińskiego nr 26. Telefony i nr konta bankowego nie ulegną zmianie.

K-1418/2

UWAGA UŻYTKOWNICY „MOTOCYKLI PANNONIA”

PP „Motozbyt” Rzeszów zawiadamia PT. Użytkowników motocykli „Pannonia” ZE W DNIACH 11 I 12 LIPCA BR. PRZEDSTAWICIEL FABRYKI „PANNONIA” PRZEPROWADZI INSTRUKTAŻ W ZAKRESIE OBSŁUGI TYCH POJAZDÓW ORAZ EWENTUALNE NAPRAWY I REGULACJE ZESPOŁÓW. Zainteresowanych prosimy o stawienie się w naszym Przedsiębiorstwie w wyżej wymienionym terminie. K-1434/1

PREZYDIUM GROMADZKIEJ RADY NARODOWEJ w Łące z siedzibą w Łukawcu pow. Rzeszów

OGŁASZA PRZETARG

na wykonanie robót STOLARSKICH, LASTRIKARSKICH, ZDUŃSKICH, ZBIORNIKA DO CZYSZCZENIA ŚCIEKÓW I MALOWANIE W NOWO WYBUDOWANYM BUDYNKU SZKOLNYM W ŁĄCE. W przetargu mogą brać udział przedsiębiorstwa państwowe, spółdzielcze i prywatne. Oferty należy składać w biurze Prezydium GRN w Łące z siedzibą w Łukawcu do dnia 20 lipca 1962 r. Komisyjne otwarcie ofert nastąpi w dniu 21 lipca 1962 r. o godz. 11. Zastrzeżenie prawo wyboru oferenta. K-1439/1

PRACOWNICY POSZUKIWANI

MISTRZA lub czeladnika rzeźniczego zatrudni natychmiast POWSZECHNA SPÓŁDZIELNIA SPOŻYWCÓW W JAROSŁAWIU. Wymagane wykształcenie minimum 7 kl. szkoły podstawowej oraz praktyka sprzedawcy. Kandydat zgłosi się z dokumentami w Sekcji Kadr PSS - Jarosław ul. Kraszewskiego 19. K-1438/1

WOJEWÓDZKA STACJA SANITARNO-EPIDEMIOLOGICZNA W RZESZOWIE przyjmie natychmiast do pracy mężczyzn: INŻYNIERA SANITARNEGO, MAGISTRA CHEMII, LABORANTA MEDYCZNEGO I LABORANTA CHEMII. Warunki pracy i płacy do omówienia na miejscu. Mieszkań nie zapewnia się. K-1437/1

Sportowy rozkład jazdy

PIŁKA NOŻNA CWIERCFINAL PUCHARU POLSKI W KRAKOWIE: Cracovia - Zawisza Bydgoszcz W OPOLU: Gura - Karkonosze Jelenia Góra W ŁODZI: LKS - Zagłębie Sosnowiec W CHORZOWIE: Ruch - Górnik Wałbrzych O WEJŚCIE DO II LIGI GRUPA I W KATOWICACH: Dąb - Olimpia Poznań W PRUDNIKU: Pogoń - Górnik Wałbrzych GRUPA II W RADLINIE: Górnik - Raków Częstochowa W NOWEJ HUCIE: Hutnik - Stal Stalowa Wola GRUPA III W LUBLINIE: Motor - Start Łódź W WARSZAWIE: Polonia - Granica Kętrzyn GRUPA IV W TORUNIU: Gryf - Czarni Szczecin W ZIELONEJ GORZE: Lechia - Polonia Gdańsk O TYTUŁ MISTRZA KLASY A W ŁANCUTIE: Stal - Bieszczady Rzeszów (sobota - 17.00) O 3 MIEJSCE W KLASIE A W RZESZOWIE: Walter - Zenit Nisko (niedziela - 18.30) Przed meczem na stadionie Waltera (godz. 15.30) odbędą się pokazy turyści psów służbowych. ZUZEL I LIGA W RZESZOWIE: Stal - Sparta Wrocław (niedziela - 18.30) (Przed zawodami żużlowymi odbędą się mecze piłkarskie drużyny Juniorów Waltera Rzeszów i Stal Łancut).

W GDAŃSKU: Wybrzeże - Górnik Rvbnik W LESZNIE: Unia - Stal Gorzów W BYDGOSZCZY: Polonia - Włókniarz Częstochowa II LIGA W KROSNIE: MZKS Krosno - Motor Lublin (niedziela - 18.00) W GNEZNIU: Start - Śląsk Świętochłowice W ŁODZI: Tramwajarz - Warta Nowa Huta W TARNOWIE: Unia - Sparta Srem W ZIELONEJ GORZE: Zgrzebnarka - Apator Toruń W OPOLU: Kolejarz - Polonia Pila

SIATKOWKA LIGA OKRĘGOWA (DRUŻYNY ŻEŃSKIE) W MIELCU (NIEDZIELA - 10.00) Stal Mielec - LZS Sonina MKS Zryw Mielec - Resovia Stal Mielec - Resovia MKS Zryw Mielec - LZS Sonina (DRUŻYNY MĘSKIE) W MUNINIE: LZS Munina - LZS Sonina W RZESZOWIE: Resovia - AZS Rzeszów W TARNOBRZEGU: Siarka - Stal Ib Mielec

KOLARSTWO W DUBIECKU (KOŁO PRZEMYSŁA): W niedzielę 8 bm. odbędą się na trasie Dubiecko - Miejsce Piastowe - Dubiecko (dystans 50 km) kontrolny wyścig kolarski młodzieżowej kadry woj. rzeszowskiego. Start o godz. 10.00. Również w Dubiecko odbędą się pierwszy krok kolarski, w którym startować będą młodzi zawodnicy tego miasteczka. Start do tego wyścigu o godz. 12.00.

100 PRACOWNIKÓW NIEKWALIFIKOWANYCH oraz 3 ELEKTRYKÓW SIECIOWO-INSTALACYJNYCH z III GRUPY BHP - przyjmie natychmiast na dobrych warunkach ZARZĄD BUDOWLANO-MONTAŻOWY nr 2 „KOKSOWNIA” - NOWA HUTA - KOMBINAT.

Dojazd z Ronda tramwajem nr 5 (wsiadać na przedostatnim przystanku). Na miejscu bezpłatne hotele pracownicze, stołówka (obiad 6 zł), bezpłatna odzież ochronna. Istnieje możliwość zdobycia zawodu lub uczęszczania do różnego rodzaju szkół. Przed wyjazdem do Nowej Huty należy się wymeldować na pobyt okresowy. K-1366/3

GDAŃSKA STOCZNIA REMONTOWA w GDAŃSKU na OSTROWIE zatrudni natychmiast ŚLUSARZY (różnych specjalności) TOKARZY, FREZERÓW, SPAWACZY, ELEKTROMONTERÓW, STOLARZY, HYDRAULIKÓW i KOTLARZY.

Zatrudnimy również absolwentów szkół zawodowych w wyżej wymienionych zawodach oraz absolwentów średnich szkół technicznych. Wynagrodzenie miesięczne wynosi: dla absolwentów ZSZ (do 6 miesięcy) 800 zł, powyżej 6 miesięcy 1.350 zł. Dla absolwentów średnich szkół technicznych (do 6 miesięcy) 1.050 zł, powyżej 1.550 zł.

Robotnicy wykwalifikowani zarobić mogą ponad 2.000 zł w zależności od posiadanej praktyki oraz deputat węglowy i inne świadczenia socjalne. Zakwaterowanie w hotelu robotniczym zapewnimy. Informujemy ponadto, iż na terenie Gdańska są możliwości dalszego studiowania w szkołach średnich i wyższych dla pracujących.

Bliższych informacji udziela Wydział Zatrudnienia Rad Narodowych, które wydają również bilety na kredytowany przejazd do Gdańska. K-1419/10

2 INŻYNIERÓW BUDOWNICTWA OGÓLNEGO lub TECHNIKÓW BUDOWLANYCH na stanowiskach inspektorów inwestycji i remontów zatrudni natychmiast Przedsiębiorstwo Upowszechnienia Prasy i Książki „Ruch” w Rzeszowie, ul. Asnyka 9.

Warunki pracy i płacy do uzgodnienia. Kandydaci winni składać oferty w Sekcji Kadr PUPIK „Ruch” w Rzeszowie. K-1405/3

INŻYNIERA lub TECHNIKA LEŚNIKA ze specjalnością technologiczną drzewny z praktyką i EKONOMISTĘ z wykształceniem wyższym lub średnim z praktyką na stanowisku kosztowności zatrudni natychmiast RZESZOWSKIE PRZEDSIĘBIORSTWO LPN „LAS” w RZESZOWIE UL. ŚNIADECKICH, BARAK NR 4, TELEFON: 48-10, 51-26. K-1435/1

INŻYNIERA, TECHNIKA lub MISTRZA PRALNIKA z zakresu pralnictwa chemicznego i biatego przyjmie PRALNIA CHEMICZNA SPÓŁDZIELNIA „JEDNOSC” W RZESZOWIE PL. WOLNOŚCI 8. K-1436/1

OGŁOSZENIA DROBNE

PRACA POMOC - dochodząca do rocznego dziecka potrzebna zaraz. Rzeszów, Staszica 18 m. 11. G-1078/1

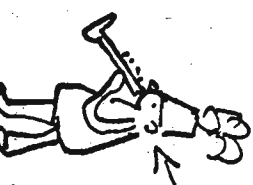
SPRZEDAŻ BOGUCHWAŁA - PARCELE budowlane (blisko stacja i autobus) - sprzedam. Bronisław Bruniec, Rzeszów, 3 Maja 10, 1 piętro. G-1038/11

SAMOCHOŁ marki „Warszawa” - stan dobry sprzedam. Władysław Rzeszów, ul. Wita Stwosza 4 m. 2. G-1064/2

SAMOCHOŁ „FIAT” - 1100 po remoncie - tanio sprzedam. Rzeszów, Lenina 14. KG-1075/1

ZGUBY ZGUBIONO tablicę rejestracyjną nr RA-6533 wydaną przez Wydział Komunikacji Prez. PRN w Gorlicach. K-1433/1

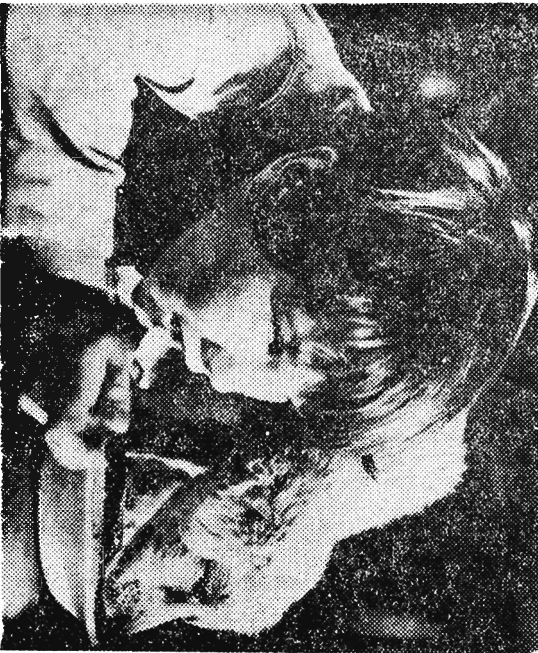
budowami domowe dla VII. Temat: Karra Wycieczka. W ramach programu kolonii popołudniowy do jasnoborskiego na jednodniową wycieczkę Turystyczną i zwiedzaliśmy miasto i miasto. Tamoborski jest to miasteczko z pomnikiem Portera Głowackiego i ruinami mi kina położone na północnym brzegu jeziora. W jasnoborskim 10 tysięcy mieszkańców i oddzielną telewizję. Głównym miastem jest miasto Cechuje kolor i nigdzie otęga nie- i przykone umiarkowanie smietnikow w kłótkach nchodowych. Turysty tala się na chleb i krale zapobiegania w handlu i wzniesi ku- kuralne. Atakacja Tamoborska jest Dikobis gdzie wyprocywaja mowu awarowam pu- kome piernowej lipowej Stali mowowolowej. Dyliny talerz na ot- waciu aparaty na stacjonie. z orkiestra goimija w goli i paroma kawowolkom z trenerem mikewiem



grypcy
gornik

Joan 'Remontole
Staan Vid

OPRACOWANIE
BERT SIENKIEWICZ



Kadr z filmu „Zolte pisko”.

ZOLTE PISKO
„Pise” filmu miady i be- da zausse miel powozde- nie. Przylodem tego sa obrady ze sluzynym. Ri- Tin-Tinem, radzeczki, Bia- by Kiet” oraz wysubtelne niedadno „Perrit”. Na psa utoke” czy „Zachochany kundel”. Do tej ostatniej serii dołączyc nilezy „Zol- ta Pisko” produkcji Wal- ta Disney'a, reżyserii Ro- berta Stephena, kolorowy film, który z pewnością będzie również, a może i bardziej popularny niż po- przednie.

Jest to bardzo zrecznie opowiedziana historia o farmerzkiej rodzinie z Teksasu, która pod nie- obecność pana domu opie- kuje się przybliżając zół- ty pies. Pies jest nie tylko świetnym towarzyszem za- baw malego Alka, ale także opiekunem i witalną opresji. Slacza więc walkę z roz- drązaną niedźwiedzią, jest świetnym poskroni- cielem zdraźcałej krowy, a nawet całego stada dzi- ków, odbywa wreszcie okrutny pojedynk z uszczepionym wilkiem.

Emocji więc nie braku- je, a że psi aktor sprawnie się nadzupca świetnie i sekundują mu w tym obaj Kevin Corcoran i John Stepp, zabawa jest uduchowiona i wspaniale udana. W dodatku film, który z pewnością będzie również, a może i bardziej popularny niż po- przednie.

SPIACA KROLEWNA
Disney, Disney, Disney — nazwisko tego produ- centa coraz częściej poja- wia się w czolówkach wy- stępianych u nas filmów. Istna powódz disneyow- skich obrazów — i to za- równo rysunkowych jak i aktorskich. Widzom to się na razie nie nudzi i, ju- dząc na Disneya tłumnie, słarsi jako że pamiętają go z lat młodości, młodzie- dła nie jednak te filmy to- dia niej coś nowego, im- go gatunkowo — rozryw- kę zresztą gwarantują one uszyszkiem.

Opdamy więc filmy disneyowskie sprzed lat 20, 10 i 5, a najnowszymi, bo z roku 1958 będzie „Spi- ca Krolewna”, która wła- śnie w tym tygodniu na

ekranu. Jest to jakby no- wa, panonamiczna wersja starej — także disneyow- skiej — krolewny Śnież- ki”, choć także rysunkowa, ale uczyniona nowa zdobycza techniki filmo- wej. W film włożono wie- le truda. Pracowało nad nim 300 osób, a jego ko- rzysi wyniosły 6 mln dol-arów — sześćdziesiąt milio- nej niż przeciętne koszty filmów Disney'a.

Mów pan do...skrzyńki
W budkach telefonicznych na ulicach Poznania zda- ją egzamin pierwsze głosnikowe — telefony bez słuchawek. Automat głosnikowy posiada taką sa- ma skrzynę z tarczą numerową, jak zwykły telefon, ale wyproszone jest dodatkowo w przybudówkę za- wierającą mikrofon i głośnik.

WARUNEK
Kiedyś USA w czasie niedawnego kryzysu lao- tanskiego weszły swoich socjuszniów w poludnio- wo-wschodniej. Azji do- pójścia ich śladem i wy- stania do sąsiadującego z Laosem Syjamu odpow- wieżnich konwencyjów wojskowych — prezydent Philip D. Macapagal wy- raził po długich wahani- ach gotowość wysłania do Syjamu symboliznych 60 żołnierzy służby po- nomocnej. Ale i to — jak pisał amerykański tygod- nik „Newsweek” — tylko pod warunkiem, że... pro- pycja ta zostanie otrzy- mana. Tak się też stało.

PRZEPIS NA SOCJAL- DEMOKRATĘ — MILIO- NERA.
„Diacego socjaldemo- krala nie mały być mi- lionerem? Nawet socjalis- ta może zostać milio- nem, jeśli a) test pracow- ty, b) na jako takie poję- cie o wykonanym przez siebie zawodzie, c) potra- fi wykorzystać posiadane możliwości ekonomiczne. Członek kierownictwa za- chodniomemieckiej SPD,

Na półkach księgarskich
Dobrych jest Li CENTRAL- NY KATALOG POLSKIEJ PRASY KONSPIRACYJNEJ, 1939 — 1945. MON. Cena bibliografii perody- ków, zmagających się w 20 różnych archiwach i bibliote- kach.
Boy-Zeleński T.: ZNASZ LI TEN KRAJ? ..i inne wspom- nienia. WYD.
Wznowienie wspomnień o cyfowaniu krakowskiej oraz zbiorów ludnych szlachy i fe- lletonów pochodzących z lat 1923-1927.
Bogusławski W.: AKTORZY WARSZAWY. Wyd. Art. i Filmove.
Zbiór esejów teatranych, a- nchizacyjnych i recenzji aktor- stwa warszawskiego z lat 1920-1927. W wydawnictwie „Książka i Wiedza”.

TO GIE ZACZEKA
F. Barsig, w odpowiedzi na ataki przeciwno- wi do Bundestagu z ra- manuskryptu swego naj- nowszego kryminału „Ucz- ta katala”. W czasie, gdy autorka robla na mieście zakupy, rekonopsis „Ucz- ta” został w 3/4 zjedzo- ny przez pozostawionego w domu bez opieki uul- bionego psa A. Christie, „Horacego”.
LITERATURA NIEPIEK- NA
Nawet najmłodsze wiersze nie są w stanie zatrzeć nieszczęścia, jaki po- zostawiają po sobie prze- mówienia Adenauera” (Ty- godnik „Die Zeit” o Hie- raturze niemieckiej za gra- nicą).
NA SŁONIACH CZY WIELOWYBACH?
Według wyobrażeń hin- dskich, płaska ziemia, na- kryta sklepieniem nieba, spoczywała na grzbietach czterech olbrzymich słoni. Starożytni Grecy byli zda- nia, że na grzbietcie o- gromnego wieotyba, który wlewiłby głuki wodę ogo- nem — padł deszcz, gdy wlewiłby wodę ogonem — wystąpiłaby woda w górach. (Grecji) trzęsienia ziemi.

POZIOMO: 1) napój alkoho- lowy, 4) wielkie drzew, 7) bo- gini nieogrody, siostra Aresa, 11) dopływ Dunaju (Słowacja), 12) pochodzisz od niej, 13) przemek do szorowania, 14) siołkie Chanay (fonet.), 15) imię wioskie, a także król i fany, 17) rzeka w Anstiri i Jugosławii, 18) może być woł- skia lub serwa, 20) ryje pod ziemią, 22) rosyjski poeta (1812-1877), 26) reguła, okrę- ślenie Łoket, 28) maza, 31) pa- nę, 32) forma poetycka w Japoni w XIV w. (geiga), 33) gęsi kobiecy, 36) miasto bibli- wicz lub Ludwig, 38) pivo an- gielskie, 39) podkarpacki gos- podarz, 42) rzadkie imię ko- biące (Poa), 43) jazyk mary- nowane w occie, 45) hoden- dersi reżyser filmowy, ur- 1839 (fonet.), 47) rzeka w Bir- mie, 51) ... Chazarurisan, 53) jej etologia — Akra (fonet.), 54) etologia państwowej rygn- ricki, 57) bohaterka elemen- tarza, 58) unosi się nad wo- dami, 61) mała Elzbieta, 62) ceha dzewic, 63) nalepszy z Janabki, 64) część dimgu, 65) jarmarkie tkane, 66) pakt donchotahimykci.

PIKOWO: 1) czarnek ludu aralekiego, który w VI w. o- panował erodkowa Durope, 2) prawie nieuleczalna choroba 3) miasto w pih. Indii, 4) po- wieść Botswana Pruse, 5) po- gilit zia i wyskoczą, 6) koch- eżny szararka, 8) uroczyście przywieść bez tarcw, 9) pierwsi tek chem, 10) ... bruc- ken w XIX, 11) coś bardzo małego, 12) psak morski, 13) woczości, służące do hodow- li bakterii, 14) nie racum ziemi... 15) część czarko, 16) wieki, 17) 600000, 18) 1100000, 19) 2000000, 20) 3000000, 21) 4000000, 22) 5000000, 23) 6000000, 24) 7000000, 25) 8000000, 26) 9000000, 27) 10000000, 28) 11000000, 29) 12000000, 30) 13000000, 31) 14000000, 32) 15000000, 33) 16000000, 34) 17000000, 35) 18000000, 36) 19000000, 37) 20000000, 38) 21000000, 39) 22000000, 40) 23000000, 41) 24000000, 42) 25000000, 43) 26000000, 44) 27000000, 45) 28000000, 46) 29000000, 47) 30000000, 48) 31000000, 49) 32000000, 50) 33000000, 51) 34000000, 52) 35000000, 53) 36000000, 54) 37000000, 55) 38000000, 56) 39000000, 57) 40000000, 58) 41000000, 59) 42000000, 60) 43000000, 61) 44000000, 62) 45000000, 63) 46000000, 64) 47000000, 65) 48000000, 66) 49000000, 67) 50000000, 68) 51000000, 69) 52000000, 70) 53000000, 71) 54000000, 72) 55000000, 73) 56000000, 74) 57000000, 75) 58000000, 76) 59000000, 77) 60000000, 78) 61000000, 79) 62000000, 80) 63000000, 81) 64000000, 82) 65000000, 83) 66000000, 84) 67000000, 85) 68000000, 86) 69000000, 87) 70000000, 88) 71000000, 89) 72000000, 90) 73000000, 91) 74000000, 92) 75000000, 93) 76000000, 94) 77000000, 95) 78000000, 96) 79000000, 97) 80000000, 98) 81000000, 99) 82000000, 100) 83000000, 101) 84000000, 102) 85000000, 103) 86000000, 104) 87000000, 105) 88000000, 106) 89000000, 107) 90000000, 108) 91000000, 109) 92000000, 110) 93000000, 111) 94000000, 112) 95000000, 113) 96000000, 114) 97000000, 115) 98000000, 116) 99000000, 117) 100000000, 118) 101000000, 119) 102000000, 120) 103000000, 121) 104000000, 122) 105000000, 123) 106000000, 124) 107000000, 125) 108000000, 126) 109000000, 127) 110000000, 128) 111000000, 129) 112000000, 130) 113000000, 131) 114000000, 132) 115000000, 133) 116000000, 134) 117000000, 135) 118000000, 136) 119000000, 137) 120000000, 138) 121000000, 139) 122000000, 140) 123000000, 141) 124000000, 142) 125000000, 143) 126000000, 144) 127000000, 145) 128000000, 146) 129000000, 147) 130000000, 148) 131000000, 149) 132000000, 150) 133000000, 151) 134000000, 152) 135000000, 153) 136000000, 154) 137000000, 155) 138000000, 156) 139000000, 157) 140000000, 158) 141000000, 159) 142000000, 160) 143000000, 161) 144000000, 162) 145000000, 163) 146000000, 164) 147000000, 165) 148000000, 166) 149000000, 167) 150000000, 168) 151000000, 169) 152000000, 170) 153000000, 171) 154000000, 172) 155000000, 173) 156000000, 174) 157000000, 175) 158000000, 176) 159000000, 177) 160000000, 178) 161000000, 179) 162000000, 180) 163000000, 181) 164000000, 182) 165000000, 183) 166000000, 184) 167000000, 185) 168000000, 186) 169000000, 187) 170000000, 188) 171000000, 189) 172000000, 190) 173000000, 191) 174000000, 192) 175000000, 193) 176000000, 194) 177000000, 195) 178000000, 196) 179000000, 197) 180000000, 198) 181000000, 199) 182000000, 200) 183000000, 201) 184000000, 202) 185000000, 203) 186000000, 204) 187000000, 205) 188000000, 206) 189000000, 207) 190000000, 208) 191000000, 209) 192000000, 210) 193000000, 211) 194000000, 212) 195000000, 213) 196000000, 214) 197000000, 215) 198000000, 216) 199000000, 217) 200000000, 218) 201000000, 219) 202000000, 220) 203000000, 221) 204000000, 222) 205000000, 223) 206000000, 224) 207000000, 225) 208000000, 226) 209000000, 227) 210000000, 228) 211000000, 229) 212000000, 230) 213000000, 231) 214000000, 232) 215000000, 233) 216000000, 234) 217000000, 235) 218000000, 236) 219000000, 237) 220000000, 238) 221000000, 239) 222000000, 240) 223000000, 241) 224000000, 242) 225000000, 243) 226000000, 244) 227000000, 245) 228000000, 246) 229000000, 247) 230000000, 248) 231000000, 249) 232000000, 250) 233000000, 251) 234000000, 252) 235000000, 253) 236000000, 254) 237000000, 255) 238000000, 256) 239000000, 257) 240000000, 258) 241000000, 259) 242000000, 260) 243000000, 261) 244000000, 262) 245000000, 263) 246000000, 264) 247000000, 265) 248000000, 266) 249000000, 267) 250000000, 268) 251000000, 269) 252000000, 270) 253000000, 271) 254000000, 272) 255000000, 273) 256000000, 274) 257000000, 275) 258000000, 276) 259000000, 277) 260000000, 278) 261000000, 279) 262000000, 280) 263000000, 281) 264000000, 282) 265000000, 283) 266000000, 284) 267000000, 285) 268000000, 286) 269000000, 287) 270000000, 288) 271000000, 289) 272000000, 290) 273000000, 291) 274000000, 292) 275000000, 293) 276000000, 294) 277000000, 295) 278000000, 296) 279000000, 297) 280000000, 298) 281000000, 299) 282000000, 300) 283000000, 301) 284000000, 302) 285000000, 303) 286000000, 304) 287000000, 305) 288000000, 306) 289000000, 307) 290000000, 308) 291000000, 309) 292000000, 310) 293000000, 311) 294000000, 312) 295000000, 313) 296000000, 314) 297000000, 315) 298000000, 316) 299000000, 317) 300000000, 318) 301000000, 319) 302000000, 320) 303000000, 321) 304000000, 322) 305000000, 323) 306000000, 324) 307000000, 325) 308000000, 326) 309000000, 327) 310000000, 328) 311000000, 329) 312000000, 330) 313000000, 331) 314000000, 332) 315000000, 333) 316000000, 334) 317000000, 335) 318000000, 336) 319000000, 337) 320000000, 338) 321000000, 339) 322000000, 340) 323000000, 341) 324000000, 342) 325000000, 343) 326000000, 344) 327000000, 345) 328000000, 346) 329000000, 347) 330000000, 348) 331000000, 349) 332000000, 350) 333000000, 351) 334000000, 352) 335000000, 353) 336000000, 354) 337000000, 355) 338000000, 356) 339000000, 357) 340000000, 358) 341000000, 359) 342000000, 360) 343000000, 361) 344000000, 362) 345000000, 363) 346000000, 364) 347000000, 365) 348000000, 366) 349000000, 367) 350000000, 368) 351000000, 369) 352000000, 370) 353000000, 371) 354000000, 372) 355000000, 373) 356000000, 374) 357000000, 375) 358000000, 376) 359000000, 377) 360000000, 378) 361000000, 379) 362000000, 380) 363000000, 381) 364000000, 382) 365000000, 383) 366000000, 384) 367000000, 385) 368000000, 386) 369000000, 387) 370000000, 388) 371000000, 389) 372000000, 390) 373000000, 391) 374000000, 392) 375000000, 393) 376000000, 394) 377000000, 395) 378000000, 396) 379000000, 397) 380000000, 398) 381000000, 399) 382000000, 400) 383000000, 401) 384000000, 402) 385000000, 403) 386000000, 404) 387000000, 405) 388000000, 406) 389000000, 407) 390000000, 408) 391000000, 409) 392000000, 410) 393000000, 411) 394000000, 412) 395000000, 413) 396000000, 414) 397000000, 415) 398000000, 416) 399000000, 417) 400000000, 418) 401000000, 419) 402000000, 420) 403000000, 421) 404000000, 422) 405000000, 423) 406000000, 424) 407000000, 425) 408000000, 426) 409000000, 427) 410000000, 428) 411000000, 429) 412000000, 430) 413000000, 431) 414000000, 432) 415000000, 433) 416000000, 434) 417000000, 435) 418000000, 436) 419000000, 437) 420000000, 438) 421000000, 439) 422000000, 440) 423000000, 441) 424000000, 442) 425000000, 443) 426000000, 444) 427000000, 445) 428000000, 446) 429000000, 447) 430000000, 448) 431000000, 449) 432000000, 450) 433000000, 451) 434000000, 452) 435000000, 453) 436000000, 454) 437000000, 455) 438000000, 456) 439000000, 457) 440000000, 458) 441000000, 459) 442000000, 460) 443000000, 461) 444000000, 462) 445000000, 463) 446000000, 464) 447000000, 465) 448000000, 466) 449000000, 467) 450000000, 468) 451000000, 469) 452000000, 470) 453000000, 471) 454000000, 472) 455000000, 473) 456000000, 474) 457000000, 475) 458000000, 476) 459000000, 477) 460000000, 478) 461000000, 479) 462000000, 480) 463000000, 481) 464000000, 482) 465000000, 483) 466000000, 484) 467000000, 485) 468000000, 486) 469000000, 487) 470000000, 488) 471000000, 489) 472000000, 490) 473000000, 491) 474000000, 492) 475000000, 493) 476000000, 494) 477000000, 495) 478000000, 496) 479000000, 497) 480000000, 498) 481000000, 499) 482000000, 500) 483000000, 501) 484000000, 502) 485000000, 503) 486000000, 504) 487000000, 505) 488000000, 506) 489000000, 507) 490000000, 508) 491000000, 509) 492000000, 510) 493000000, 511) 494000000, 512) 495000000, 513) 496000000, 514) 497000000, 515) 498000000, 516) 499000000, 517) 500000000, 518) 501000000, 519) 502000000, 520) 503000000, 521) 504000000, 522) 505000000, 523) 506000000, 524) 507000000, 525) 508000000, 526) 509000000, 527) 510000000, 528) 511000000, 529) 512000000, 530) 513000000, 531) 514000000, 532) 515000000, 533) 516000000, 534) 517000000, 535) 518000000, 536) 519000000, 537) 520000000, 538) 521000000, 539) 522000000, 540) 523000000, 541) 524000000, 542) 525000000, 543) 526000000, 544) 527000000, 545) 528000000, 546) 529000000, 547) 530000000, 548) 531000000, 549) 532000000, 550) 533000000, 551) 534000000, 552) 535000000, 553) 536000000, 554) 537000000, 555) 538000000, 556) 539000000, 557) 540000000, 558) 541000000, 559) 542000000, 560) 543000000, 561) 544000000, 562) 545000000, 563) 546000000, 564) 547000000, 565) 548000000, 566) 549000000, 567) 550000000, 568) 551000000, 569) 552000000, 570) 553000000, 571) 554000000, 572) 555000000, 573) 556000000, 574) 557000000, 575) 558