

NOWINY RZESZOWSKIE

Rzeszów, 30 lipca 1962 r.

ORGAN KOMITETU WOJEWÓDZKIEGO PZPR

Nr 179 (4081) | Wyd. A1

Nakład 73.377

W Helsinkach rozpoczął się VIII Światowy Festiwal Młodzieży i Studentów

Depesza N. S. Chruszczowa

HELSINKI

W niedzielę 29 bm, na stadionie olimpijskim w stolicy Finlandii — Helsinkach, rozpoczął się VIII Światowy Festiwal Młodzieży i Studentów. Bierze w nim udział kilkanaście tysięcy młodzieży — przedstawicieli 1400 organizacji młodzieżowych ze 132 krajów. Młodzież polską reprezentuje na Festiwalu 225-osobowa grupa, której przewodniczy naczelnik ZHP — Zofia Zakrzewska.

MOSKWA

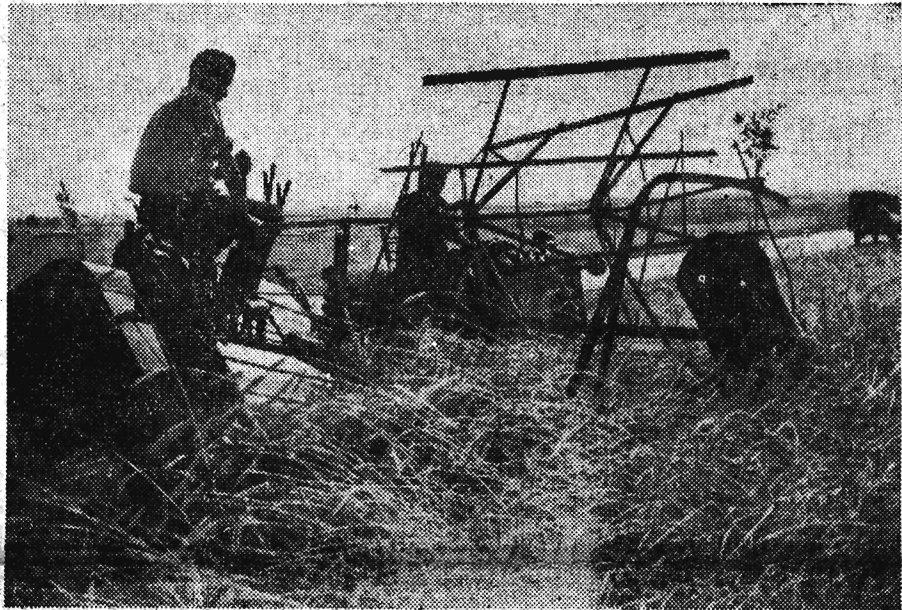
Szef rządu radzieckiego, Nikita Chruszczow, wysłał do uczestników VIII Festiwalu Młodzieży i Studentów w Helsinkach depeszę powitalną, w której życzy młodzieży, aby Festiwal jeszcze bardziej umocnił jej przyjaźń i jedność w walce o pokój, niezawisłość narodową i postęp społeczny. Depesza Nikity Chruszczowa głosi:

„Młodzi Przyjaciele. Sprawa mi wielką przyjemność przesłać słowa serdecznego powitania, Wam, uczestnikom VIII Światowego Festiwalu Młodzieży i Studentów w Helsinkach. Festiwal młodzieży i studentów, które stały się dobrą tradycją, jednoczą młodych ludzi rozmaitych ras i narodowości, różnych przekonań i wyznań pod szlachetną dewizą: „o pokój i przyjaźń”. Pokój i przyjaźń, to palący nakaz chwili, to jest właśnie to, co obecnie potrzebne jest ludzkości.

Pokój potrzebny jest narodom wszystkich krajów. Tylko w warunkach trwałego pokoju młode pokolenie może tworzyć, zdobywać wiedzę, gromadzić bogactwa ludzkości, budować swoje szczęście. Oto dlaczego młodzieży przypada miejsce w pierwszych szeregach bojowników o pokój, o powszechne i całkowite rozbrojenie, o szczęście narodów.

Niech VIII Światowy Festiwal jeszcze bardziej umocni przyjaźń młodzieży wszystkich krajów, jej jedność w walce o pokój, niezawisłość narodową i postęp społeczny”.

ŻNIWA TRWAJA



Rolnicy Rzeszowszczyzny rozpoczęli „duże żniwa”.

Na zdjęciu: sprzęt żyta w PGR Makowska (pow. Jarosław).

CAF — fot. Kwiatkowski

Wykonanie Narodowego Planu Gospodarczego i rozwój gospodarki narodowej w I półroczu 1962 r.

WARSZAWA

Wyniki wykonania Narodowego Planu Gospodarczego oraz rozwój gospodarki narodowej w I półroczu 1962 r. przedstawiają się — według wstępnych danych Głównego Urzędu Statystycznego — następująco (podajemy fragmenty komunikatu GUS):

PRZEMYSŁ

Wartość produkcji globalnej przemysłu uspołecznionego w cenach porównywalnych w I półroczu br. wzrosła w porównaniu z tym samym okresem ubr. o 9,7 proc. Oznacza to wykonanie planu I półroczu 1962 r. w 101,4 proc. W tym okresie w porównaniu z pierwszymi 6 miesiącami ubr. produkcja wzrosła: w przemyśle energetycznym — o 12 proc., w przemyśle paliw — o 3 proc., w hutnictwie żelaza — o 9 proc., w przemyśle maszynowym i konstrukcji metalowych — o 18 proc., w przemyśle elektrotechnicznym — o 22 proc., w przemyśle środków transportu — o 14 proc., w przemyśle chemicznym — o 16 proc., w przemyśle materiałów budowlanych — o 3 proc., w przemyśle włókienniczym — o 4 proc., w przemyśle odzieżowym — o 13 proc., w przemyśle skórzanobuwniczym — o 6 proc. oraz w przemyśle spożywczym — o 9 proc. Najwyższy przekroczył półroczne zadania planowe resort górnictwa i energetyki — o 3,3 proc. Planu nie zrealizowały resorty: budownictwa i przem. mat. bud., komunikacji i żeglugi.

Z ważniejszych wyrobów w I półroczu br. wyprodukowano m. in.:

17,039 mln KWH energii elektrycznej, blisko 54,4 mln ton węgla kamiennego i 5,8 mln ton — brunatnego, 2,6 mln ton surowki żelaza, prawie 3,8 mln ton stali surowej, 2,6 mln ton wyrobów walcowanych, 12,3 tys. szt. obrabiarek do skrawania metali, 7,1 tys. traktorów, 8,1 tys. samochodów osobowych i 10,7 tys. — ciężarowych, 1,3 tys. — autobusów, 72,1 tys. motocykli i skuterów, 107,3 tys. DWT statków pełnomorskich, 288,9 tys. pralek domowych, 36,1 tys. lodówek, 135,8 tys. maszyn do szycia, 329,8 tys. odbiorników radiowych i 135,5 tys. telewizyjnych, 432,6 tys. ton kwasu siarkowego, 151,6 tys. ton nawozów azo-

towych (licząc w czystym składniku) i 138,7 tys. ton nawozów fosforowych, 16,8 tys. ton kauczuku syntetycznego, 41,7 tys. ton włókien chemicznych, 3,8 mln ton cementu, 347,5 mln m tkanin bawełnianych i bawełnopodobnych, 39,8 mln m — wełnianych i wełnopodobnych, 76,6 mln szt. wyrobów dziewiarskich, 48,2 mln par obuwia, 604,2 tys. ton mięsa z uboju przemysłowego.

Zatrudnienie w przemyśle uspołecznionym (bez uczniów) wzrosło o 3,6 proc., tj. do 3,088 tys. osób. Wartość produkcji globalnej, przypadająca na 1 zatrudnionego w przemyśle uspołecznionym (bez uczniów) wzrosła o 5,9 proc., a na 1 robotnika grupy przemysłowej — o 6,1 proc.

Obniżyła się liczba godzin nadliczbowych w przemyśle uspołecznionym — o 3 proc. i godzin nieobecności nieusprawiedliwionych — o 4 proc. Wzrosła natomiast absencja z powodu chorób — o 11 proc. oraz godzin przestoju — o 1 proc.

W rzemiośle indywidualnym liczba zakładów wzrosła z 134,8 tys. w końcu ubr. do 136,7 tys., a liczba zatrudnionych — z 225,8 tys. do 227 tys. osób.

(Ciąg dalszy na str. 2)

Nowy sputnik radziecki „Kosmos-7” na orbicie

MOSKWA

Agencja TASS podała w sobotę około godziny 15 czasu warszawskiego następujący komunikat:

W Związku Radzieckim dokonano dzisiaj pomyślnego wystrojenia sztucznego satelity Ziemi „Kosmos-7”.

W sputniku umieszczona jest aparatura naukowa przeznaczona do kontynuowania badań przestrzeni kosmicznej, zgodne z programem ogłoszonym przez TASS w dniu 16 marca 1962 r.

Według wstępnych danych, sputnika umieszczono na orbicie okołoziemskiej o następujących parametrach: początkowy czas okrążenia Ziemi — 90,1 minuty, maksymalne oddalenie orbity od powierzchni Ziemi (apogeum) — 369 km, perigeum — 210 km, kąt nachylenia orbity do równika — 65 stopni.

Na pokładzie sputnika zainstalowany jest nadajnik radiowy pracujący na częstotliwości 19,984 megaherca. W sputniku znajduje się także urządzenie radiowe służące do dokładnych pomiarów elementów orbity i aparatura radiotelemetryczna do przekazywania na Ziemię informacji o pracy przyrządów i aparatury naukowej, umieszczonej na pokładzie.

Analiza pierwszych danych uzyskanych ze sputnika wykazuje, że aparatura pracuje normalnie. Obserwacje sputnika i odbiór informacji telemetrycznych prowadzone są przez nazemne punkty układu sterowniczo-pomiarowego, znajdującego się na terytorium ZSRR.

Program naukowy badań prowadzonych za pomocą sputnika „Kosmos-7”, podobny jest do programu poprzednich sputników z tej serii.

12-letnia dziewczynka uratowała życie pięciorcu dzieciom

BERLIN

12-letnia Gertruda Schulze z miejscowości Rosslau nad Elbą, wykazała niezwykłą zimną krew w obliczu niebezpieczeństwa, ratując życie pięciorcu swego rodzeństwa, którym groziła śmierć w płomieniach. W chwili wybuchu pożaru dzieci były same i spały w pokoju na piętrze w domu swych rodziców, położonym w pewnym oddaleniu od miasteczka. Gdy dym zaczął się przedostawać do pokoju, w którym

spali dzieci, jedno z nich okłębło się i przerażone obudziło starszą siostrę. Dziewczynka zorientowała się natychmiast w sytuacji i chciała wyprowadzić dzieci z płonącego domu. Jednakże droga była odcięta, gdyż schody stały już w płomieniach. Nie tracąc zimnej krwi, Gertruda otworzyła okno, wyrzuciła przez nie całą znajdującą się w pokoju pościel i zmusiła młodsze dzieci, aby wyskoczyły przez okno. Na końcu skoczyła sama. Wszystkie dzieci wylądowały bezpiecznie na stosie pierzyn i poduszek, nie odnosząc żadnych obrażeń.

Licytacja najpiękniejszych futer

MOSKWA

W Leningradzie rozpoczęły się tradycyjne targi futrzarskie, na które przyjechało ponad 200 kupców z 20 krajów Europy, Azji i Ameryki. Związek Radziecki oferuje cenne futra norek, soboli, gronostajów, i karakulów, które od wielu lat mają najwyższą markę na świecie. Targi leningradzkie w znacznym stopniu określają modę światową w tej dziedzinie na najbliższą zimę. Niektórzy poważni kupcy, jak np. B. Seidler z USA i J. Frenkel ze Szwecji nie przepuścili ani jednej z dotychczasowych 33 aukcji. W roku bieżącym wystawiono na sprzedaż rekordową liczbę futer — 4,5 miliona skórek.

CIEKAWOSTKA

JAYNE MANSFIELD W WALCE WRĘCZ

Typową „walkę kobiet” stoczyły niedawno w mieście Fluggi (środkowe Włochy) amerykańska aktorka Jayne Mansfield i ognista balerina hiszpańska z rzymskim Alima Del Rio. Zajęcie odbyło się na oczach licznej publiczności. Mansfield przyjechała do Fluggi, aby odebrać przyznana jej przez to miasto doroczną nagrodę. Na wyróżnienie miasteczka Fluggi liczyła skrycie wspomniana już Hiszpanka. Kiedy jury wręczyło nagrodę Mansfield „doszkodowana” Alima Del Rio zaczęła się niezbyt poohlebnie wyrażać o aktorce amerykańskiej. Dozjdo do ostrej wymiany zdań między obu kobietami, które wreszcie rzuciły się na siebie. Hiszpanka powaliła Jayne Mansfield na ziemię. Dopiero policja rozdzieliła walozące kobiety, które miały podrapane twarze, a każda trzymała w garści pak włozów przeciwniczki.

DNIA

Sofii Loren wręcono nagrodę Oscara

NOWY JORK

W Hollywood odbyła się uroczystość wręczenia nagrody Oscara aktorce włoskiej Sofii Loren, przyznanej jej w kwietniu br. przez hollywoodzką Akademię Filmową za film pt. „La ciociara” (Matka i córka).

Sofia Loren i jej mąż Carlo Ponti przybyli do Hollywoodu z Nowego Jorku. Zgodnie z tradycją, Sofia Loren musiała sióżyć odcinki stóp i rąk na betonie przed teatrem chińskim Grauman w Hollywood. Ponadto na betonowej płycie wypisała swoje nazwisko oraz słowa „solo per sempre”.



LAOS — OKRĘG SAM NUA

Na zdjęciu: połowy na rzece-Ma.

CAF

Kryzys polityczny w Algierii trwa

PARYŻ
Mohammed Khider, wysłanik grupy Ben Belli, odbył w sobotę rano w Algierze rozmowę z wicepremierem TRRA i równocześnie jednym z przywódców grupy z Tizi — Ouzou, Belkacem Krimem. Rozmowa trwała blisko 4 godziny. Po tej rozmowie Belkacem Krim zdołał wymknąć się dziennikarzom, natomiast Mohammed Khider oświadczył im, że rozmowa odbyła się w serdecznej atmosferze, że obaj rozmówcy zdawali sobie doskonale sprawę z sytuacji i odpowiedzialności, jaka na nich ciąży. Dodał on, że jest pełen optymizmu co do bliskiego rozwiązania kryzysu.

W sobotę po zakończeniu rozmów Khidera z Belkacem Krimem premier Ben Khedda ogłosił deklarację, która m. in. stwierdza: „W trosce o jedność, pragnąc za wszelką cenę uniknąć rozlewu krwi między Algierczykami, na posiedzeniu w dniu 23 lipca TRRA zgodził się uznać Biuro Polityczne złożone z 7 członków, pragnie jednak, aby zostało ono zalegalizowane przez CNRA.

W sobotę około godz. 13 ukażął się komunikat opublikowany przez grupę z Tizi — Ouzou. Komunikat zawierał o stworzeniu „prowizorycznego komitetu łączności dla obrony rewolucji” oraz o powstaniu „tymczasowego do wództwa Wilai II”.

Grupa z Tizi — Ouzou podkreśla, że warunkiem wstę-

nym do jakiegokolwiek porozumienia (tzn. z grupą Ben Belli) jest wypuszczenie na wolność pułkownika Souat el Arab (dowódca Wilai II) i ponowne powierzenie mu funkcji, jaką pełnił dotychczas.

Komunikat stwierdza, że w departamencie Konstantyny nadal posuwają się naprzód „elementy obce, nie należące do Wilai II”.

Na konferencji prasowej, odbytej w sobotę po południu w Oranie, Bumendjel, rzecznik Ben Belli oświadczył, że uwolniono pułkownika Souat el Arab, szefa Wilai II (północna część departamentu Konstantyny), który przyjechał do Oranu, gdzie odbył dłuższą rozmowę z Ben Bellą. Rozmowa dotyczyła wypadków w Konstantynie. Bumendjel twierdzi, że „z punktu widzenia politycznego rozmowa z szefa Wilai II z Ben Bellą zdecydowanie zamknęła sprawę wypadków w Konstantynie”.

W sobotę po południu ukażął się w Tizi — Ouzou komunikat podpisany przez Budiafa; jest on odpowiedzią na deklarację Ben Kheddy, złożoną kilka godzin wcześniej.

Budiaf pisze, że Biuro Polityczne utworzone przez grupę Ben Belli w obecnym składzie nie jest w stanie stawić czoła odpowiedzialności, związanej z budową młodego państwa algierskiego i realizacją socjalistycznego programu rewolucji. Stwierdza, że odmawia udziału w Biurze Politycznym, przynajmniej w jego obecnym składzie.

„Tak długo, jak długo ryzyko bratobójczej walki nie zostanie definitywnie usunięte, jak długo teren Wilai II nie zostanie całkowicie ewakuowany przez żołnierzy ALN, którzy przybyli ze stref granicznych, tak długo wszelkie poszukiwanie rozwiązania kryzysu, odpowiadające interesom narodowym pozostaje iluzoryczne” — pisze Budiaf na zakończenie.

W 20. rocznicę powstania PPR

W Dziurdziu odsłonięto tablicę pamiątkową

Wczoraj we wsi Dziurdź koło Dukli odbyła się w ramach obchodów XX rocznicy powstania PPR uroczystość odsłonięcia tablicy pamiątkowej ku czci 10 członków KPP i PPR, zamordowanych przez hitlerowców w 1944 r. W uroczystości wzięła udział ludność Dukli i okolic oraz harcerze przebywający na obozach. Miejsce straceń komunistów przekazano w opiekę młodzieży Szkoły Podstawowej w Tylawie. (m)

Drugą w powiecie krośnieńskim

Szkole-pomnik Tysiąclecia oddano do użytku w Faliszówce

29 bm. w Faliszówce oddano do użytku młodzieżą nowo wybudowaną szkołę — pomnik Tysiąclecia. Obiekt ten, wybudowany ze składek SFBS kosztował ok. 3,5 mln zł, posiada 4 jasne izby lekcyjne, salę gimnastyczną i inne urządzenia. Uroczystego aktu przekazania do użytku drugiej w powiecie krośnieńskim szkoły Tysiąclecia dokonał przewodniczący Prezydium PRN mgr A. Bał. (m)

Tragedia 160 dzieci hinduskich

DELHI
Już miesiąc upłynął od chwili, kiedy 160 sparaliżowanych chłopców wychowaneków katolickiej szkoły misyjnej niedaleko miasta Tezpur (stan Asam) przykutych nóżkami do łóżek, tylko niektórych z nich z trudem można było poturzać za pomocą kul. O tragedii tych dzieci opowiada delhijski dziennik „Statesman”.

Po szejdeniu posiłku w szkolnej stołówce, dzieci poczuły ostre bóle w żołądku i nagłe omdlenie. W krótkim czasie nastąpił paraliż nóg. Dzieci nie mogły podnieść się z łóżek. Choroba ta dotknęła również ich nauczycieli. Uczniów poddano badaniom lekarskim, po których postawiono diagnozę: paraliż nóg, spowodowany poważnym zatruciem nieznanymi produktami żywnościowymi.

O tym tragicznym wypadku poinformowano Centralny Instytut Pasteurowski w Puntie. Pracownicy tego instytutu zajęli się podawaniem dzieciom specjalnych witamin. Jednakże i ten środek nie dał prawie żadnych rezultatów. Przypuszcza się, że paraliż spowodowała spożycie placków, które upieczono z amerykańskiej maki, dostarczonej Indii w ramach dostaw nadwyżek rolnych.

Prasa indyjska, omawiając tragedię dzieci hinduskich podkreśla, iż matkom i ojcom tych dzieci należy udzielić odpowiedzi na pytanie, kto winien jest potworzeniu kalectwa.

Katastrofa kolejowa w Pensylwanii — 20 osób zabitych 100 rannych

NOWY JORK
W sobotę po południu (czasu miejscowego) na peryferii miasta Harrisburg (stan Pensylwania) wydarzyła się tragiczna katastrofa kolejowa. Przeszło 20 osób zostało zabitych, a ponad sto jest rannych.

Na przedmieściu Harrisburga Steaton wyskoczyło z szyn kilka wagonów pędzących pociągiem 3 wagony wpały do rzeki Susquehanna. Pociągiem jechała duża grupa kibiców koszykówki na mecz do Filadelfii.

Przypuszcza się, że liczba zabitych jest znacznie wyższa.

Powódź na Filipinach — tajfun nad Japonią

NOWY JORK
Agencja Associated Press pisze z Manili, że 47 osób utonęło na półwyspie Bataan, gdzie wylała rzeka Bulate w wyniku ulężnych deszczy monsunowych. Na wyspie Luzon ogółem na skutek powodzi zginęło 60 osób, a dwie zaginęły bez wieści.

TOKIO
Dziesiąt osób zabitych, dziesiątki rannych, zniszczone tamy i mosty, tysiące hektarów polanych wodą, przeszło 2 tysiące domów pod wodą, przerwany ruch kolejowy i drogowy — oto dotychczasowe dane o szkodach wyrządzonych przez tajfun, który przeszedł w piątek nad Japonią.

Stanisław Reguła — przywódca bandy rabunkowej w pow. Ropczyce skazany na dożywotnie więzienie

Jak już informowaliśmy, w dniach od 28 czerwca do 25 lipca br. przed Sądem Wojewódzkim w Rzeszowie toczył się proces przeciwko 10-osobowej bandzie rabunkowej ze wsi Szkodna, w pow. ropczyckim, która przez blisko 5 lat dokonywała włamań i napaдій z bronią w rękę na sklepy i magazyny GS w czterech powiatach: rzeszowskim, ropczyckim, strzyżowskim i debickim.

Herszt bandy, 28-letni Stanisław Reguła, odpowiadał również za zastrzelenie z karabinu „Mauzer”, podczas pościgu, 21-letniego Kazimierza Kuta.

W trakcie rozprawy — winę w pełni udowodniono wszystkiemu oskarżonemu. 26 bm. ogłoszono wyrok, na mocy którego Stanisława Regułę skazano na dożywotnie więzienie, 20 tys. zł grzywny oraz utratę praw publicznych i obywatelskich praw honorowych na zawsze.

Pozostałym oskarżonym Sąd wymierzył następujące kary: Tadeuszowi Chmielowi — 10 lat więzienia, 10 tys. zł grzywny i utratę praw na 5 lat, Mieczysławowi Regule

(bratu herszta) — 5 lat więzienia, 5 tys. zł grzywny i utratę praw na 3 lata. Stanisław Chmiel skazany został na 3 lata więzienia i 4 tys. zł grzywny, Mieczysław Ochała na 2 lata więzienia i 1.500 zł grzywny, Józef Ochała — na 3 lata więzienia i 3 tys. zł grzywny, Jan Chmiel — na 2 lata więzienia i 3 tysiące zł grzywny, Władysław Czajka — na 2 i pół roku więzienia i 3 tys. zł grzywny, a paserka Katarzyna Łabaj na pół roku więzienia i 5 tys. zł grzywny. Wszystkich też Sąd zobowiązał do zwrotu kosztów na ich pokrycie — niezależnie od kary grzywny. (j)

Równocześnie Sąd uznał roszczenia poszkodowanych instytucji i zasądził od oskarżonych odpowiednie kwoty na ich pokrycie — niezależnie od kary grzywny. (j)

INWESTYCJE I BUDOWNICTWO

Według wstępnych danych, nakłady inwestycyjne w gos-

LIST GOŃCZY



Wykonanie NPG w I półroczu 1962 r.

(Ciąg dalszy ze str. 1)

ROLNICTWO

Ogólna powierzchnia zasiewów — mimo szczególnie niekorzystnych warunków atmosferycznych wiosną br. — utrzymała się, według prowizorycznych danych czerwcowego spisu rolnego, niemal na poziomie ub. roku.

Wstępne wyniki czerwcowego spisu zwierząt gospodarskich wykazują dalsze tendencje wzrostu pogłowia bydła. Pogłowie wzrosło o 4,7 proc., przy czym pogłowie sztuk młodych — o 10,7 proc., pogłowie krów zaś o 1,5 proc. Szczególnie duży wzrost notuje się na tym odcinku w województwach północnych i zachodnich. Pogłowie trzody chlewnej utrzymało się na poziomie ubr. (wzrost o 0,9 proc.) spadło natomiast pogłowie owiec — o 6,8 proc. oraz koni o 1,8 proc.

W końcu czerwca br. liczba kóelek rolniczych wynosiła 26,5 tys., co oznacza wzrost w porównaniu ze stanem na koniec ubr. o 1 tysiąc. Liczba członków kóelek (łącznie z członkiniami kół gospodyń wiejskich) wzrosła w tym okresie o 80 tys. — do prawie 1 mln. W I półroczu br. kółka rolnicze zakupiły ponad 2,7 tys. traktorów. Na koniec czerwca posiadały one 16,6 tys. traktorów wraz z kompletami maszyn towarzyszących. Oznacza to wzrost w porównaniu ze stanem w końcu ubr. o 20 proc. Wyплаты na cele inwestycyjne kóelek rolniczych wynosiły w ciągu I półrocza 580 mln zł.

Plan skupu zbóż ze zbiorów 1961 r. wykonano w 96,1 proc. W porównaniu ze skupem w roku gospodarczym 1960/61 był on wyższy o 163 tys. ton, tj. o 7 proc. Z nadwyżką 12,4 proc. wykonano plan skupu ziemniaków w roku gospodarczym 1961/62. Ich skup przekroczył poziom poprzedniego roku gospodarczego o 941 tys. ton, tj. o 27 proc.

Skup jaj w I półroczu br. wyniósł 2063 mln sztuk (spadł o 4,6 proc.). W II kwartale br. był jednak o 12,5 proc. wyższy niż w analogicznym okresie ubr. Skup mleka wyniósł 1902 mln litrów — wzrost o 1,7 proc. w porównaniu z I półroczem ubr.

W porównaniu z tym samym okresem ubr. Bank Rolny i Spółdzielnie oszczędnościowo-pożyczkowe udzielił 5 mld zł kredytu (wzrost o 6,1 proc.).

Wyższe były dostawy materiałów budowlanych dla wsi. O 5 proc. spadła też wartość sprzedaży maszyn i narzędzi rolniczych. Wzrosła natomiast o 23 proc. wartość części zamennych. Znaczenie wyższe była sprzedaż traktorów dla rolnictwa (8,2 tys. — 46 proc. więcej). Park traktorowy w rolnictwie wzrósł na koniec I półrocza do 77,6 tys. sztuk. Wzrosło zużycie nawozów sztucznych pod zbory 1962 r. o ponad 14 proc. Wzrosło też zapotrzebowanie rolnictwa w nasiona kwalifikowane.

podarce uspołecznionej (bez rolniczej spółdzielczości produkcyjnej, kóelek rolniczych i spółdzielczości mieszkaniowej) wyniosły w cenach bieżących 37,5 mld zł, co oznacza wzrost — licząc w cenach porównywalnych — o 6 proc.

Przekazano do eksploatacji wiele ważnych dla gospodarki narodowej obiektów inwestycyjnych.

Szkoły podstawowe i licea ogólnokształcące otrzymały 500 izb lekcyjnych, w tym 290 w szkołach Tysiąclecia. W budownictwie mieszkaniowym jednostek państwowych i spółdzielczych (bez budownictwa indywidualnego, z pomocą i bez pomocy kredytowej państwa) oddano do użytku — według danych szacunkowych — 78,3 tys. izb. Daje to — mimo niższego wykonania założeń planu — 3,2 proc. wzrost w porównaniu z I półroczem ub. roku.

TRANSPORT

Koleje normalnotorowe przewiozły w I półroczu br. 142,2 mln ton ładunków (wzrost o 3,6 proc.). Transport samochodowy przewiózł 86,4 mln ton ładunków (11,7 proc. więcej), żegluga morska — 4 mln ton ładunków (wzrost o 11,5 proc.). Przewozy pasażerskie wszystkimi środkami transportu publicznego wyniosły 644,9 mln osób (7,5 proc. więcej).

Tonaż morskich statków handlowych pływających pod polską banderą przekroczył w dniu 30 czerwca br. 1 mln DWT. Przeladunek w portach morskich handlowych wyniósł w I półroczu 11,5 mln ton, tj. o 12,1 proc. więcej niż w I półroczu ubr.

HANDEL WEWNĘTRZNY

Sprzedaż detaliczna towarów w handlu uspołecznionym wzrosła o 5 proc., do 125 mld zł. Dostawy w przeważającej większości towarów żywnościowych były wyższe niż w I półroczu ubr.: mięsa i przetworów — o 5,3 proc., tłuszczów roślinnych o 14 proc., mleka o 9 proc., masła o 1,1 proc., jaj o 2,9 procent, cukru o 1,2 proc., niższa była sprzedaż tłuszczów zwierzęcych. Podobnie — sprzedaż wódek, natomiast znacznie wzrosła sprzedaż win.

W zakresie towarów nieżywnościowych wzrosła przede wszystkim sprzedaż towarów trwałego użytkowania: telewizorów — o 55,8 proc., lodówek o 48,7 proc., odkurzaczy — o 10,8 proc., motocykli i skuterów o 4,9 proc., maszyn do szycia o 19,4 proc., mebli o 5 proc., obuwiu skórzanego o 2,6 proc., zegarków na rękę — o 3,7 proc., aparatów fotograficznych o 23,8 proc. Niższe dostawy odborników radiowych i rowerów tłumaczy się zmniejszonym popytem. Jeśli idzie o tkaniny, to wzrost o 2,4 proc. dotyczył tkanin bawełnianych i bawełnopodobnych. Spadły natomiast dostawy tkanin wełnianych i wełnopodobnych, a także wyrobów odzieżowych. W niektórych asortymentach tkanin i odzieży dostawy nie pokrywały w pełni zapotrzebowania rynku.

HANDEL ZAGRANICZNY

Wartość obrotów handlu zagranicznego w I półroczu br. wyniosła 6.515 mln zł dewizowych, co oznacza — w porównaniu z tym samym okresem ub. roku, wzrost o 9,2 proc. Wartość eksportu osiągnęła sumę 3.000 mln zł dewizowych — wzrost o 10,8 proc., a wartość importu — 3.515 mln zł dewizowych, co oznacza wzrost o 7,9 proc.

Zachodziły dalsze zmiany w strukturze eksportu i importu. W eksporcie wzrósł udział maszyn, urządzeń i sprzętu transportowego z 23,7 proc. do 27,3 proc. Zmniejszył się udział paliw, materiałów i surowców (z 41,1 proc. do 39,8 proc.) oraz towarów rolnospożywczych (z 23,7 proc. do 21,8 proc.). W imporcie wzrósł udział maszyn, urządzeń i sprzętu transportowego oraz

towarów konsumpcyjnych pochodzenia przemysłowego, zmniejszył się udział paliw, materiałów i surowców oraz towarów rolno-spożywczych. W eksporcie maszyn, urządzeń i sprzętu transportowego znaczny wzrost wykazują kompletne obiekty przemysłowe, tabor kolejowy, tabor pływający i obrabiarki do metalu.

LUDBNOŚĆ, ZATRUDNIENIE, PŁACE, ŚWIADCZENIA SOCJALNE

Liczba ludności w dniu 30 czerwca br. wynosiła — według danych szacunkowych 30,3 mln. Miasta i osiedla zamieszkiwało 14,7 mln ludności. Przyrost naturalny w I półroczu wyniósł 12,4 (licząc na 1000 ludności) wobec 13,8 w I półroczu ub. roku.

Przeciętna liczba zatrudnionych (bez uczniów) w gospodarce uspołecznionej wynosiła 7.371 tys. osób, co daje wzrost o 2,6 proc. w porównaniu z I półroczem ub. roku. Zatrudnienie poza rolnictwem i leśnictwem wyniosło 6.804,9 tys. osób. Osobowy fundusz płac w gospodarce uspołecznionej (bez uczniów) był w I półroczu br. wyższy niż w tym samym okresie ubr. o 4,9 proc. Przeciętna płaca nominalna brutto w gospodarce uspołecznionej (bez uczniów) wzrosła o 2,3 proc. Wyплаты z tytułu zasiłków rodzinnych wyniosły 4,1 mld zł (wzrost o 3,9 proc.), wyплаты zasiłków chorobowych — 1,5 mld zł (wzrost o 16 proc.).

Wyплаты z tytułu rent wzrosły w I półroczu o 9,5 proc., przy jednoczesnym wzroście przeciętnej renty bieżącej o 5 proc.

Liczba osób poszukujących pracy, zarejestrowanych w prezydiach rad narodowych, wyniosła w końcu I półrocza 339 tys. w tym 20,9 tys. kobiet. Liczba zgłoszonych wolnych miejsc pracy wyniosła 189 tys.

SZKOLNICTWO, KULTURA I OCHRONA ZDROWIA

Szkoły podstawowe ukończyło w br. ponad 527 tys. uczniów (wzrost o 12 proc.), licea ogólnokształcące ukończyło 37 tys. uczniów (wzrost o 10 proc.), szkoły zawodowe ukończyły 178,5 tys. uczniów, tj. o 39,6 tys. więcej niż w roku ubiegłym. Zasadnicze szkoły zawodowe dla niepracujących ukończyły 53 tys. uczniów (wzrost o 15,3 proc.), tego typu szkoły dla pracujących — 21,9 tys. (dwukrotnie więcej). Technika zawodowa i szkoły zawodowe stopnia licealnego dla niepracujących ukończyły 32,6 tys. uczniów — 10,7 proc. więcej. Szkoły wyższe opuściło w br. 10,6 tys. absolwentów.

W I półroczu wydano 2.446 tytułów książek i broszur o nakładach 36,3 mln egzemplarzy. Globalny nakład gazet i czasopism wyniósł 1.055 mln egzemplarzy (wzrost o 2 procent).

Liczba kłm w końcu czerwca wyniosła 3.362 co oznacza — w porównaniu ze stanem w końcu ubr. — wzrost o 2,3 proc. Liczba widzów w kinach — blisko 95 mln osób — wzrosła w I półroczu o 2,4 w porównaniu z tym samym okresem ubr.

Liczba radiolubników wzrosła w I półroczu o 2,1 proc. w porównaniu ze stanem w końcu ub. roku, do 5.603 tys. Liczba abonentów telewizji wyniosła w końcu czerwca 790 tys. — wzrost w ciągu półrocza o 21,9 proc.

Liczba łóżek w szpitalach ogólnych wzrosła w ciągu półrocza o 1,2 tys. do 140,5 tys. Z czasów wycieczek FWP skorzystało w I półroczu 213 tys. osób, w tym z ulgowych 185 tys. osób. Liczba czasowiczów wzrosła o 2,4 proc. w porównaniu z tym samym okresem roku ubiegłego.

SPORT SPORT SPORT SPORT SPORT SPORT SPORT SPORT SPORT SPORT SPORT

Złoty medal polskich szablistów

Tegoroczna szermiercza mistrzostwa świata w Buenos Aires zakończyły się wspaniałym sukcesem reprezentantów Polski...

Efektowne zwycięstwo podczas tournée w Finlandii

Stal Rzeszów gromi „Pallosuera” 9:1

Bardzo efektownie rozpoczęła swoje tournée po Finlandii beniaminek ekstraklasy piłkarskiej, rzeszowska Stal...

Krosno - Wisła Kraków 1:2 (1:1)

31 min. Nowosielski 1:0 82 min. Lach 1:1 75 min. Sykta 1:2 KROSNO: Bida, Trzeciak (Kloc), Sulik, Cwiakala, T. Matelowski, Ad. Matelowski, Nowosielski, St. Zajdel, Przeworski, Piotrowski, An. Matelowski (Korzyś).

ry zdobyli pierwsze miejsce w turnieju drużynowym szablistów. W składzie: Pawłowski, Zub, Piątkowski i Ochrya...

Droga do sukcesów nie była łatwa. W pierwszym meczu polscy szablisti pokonali Włochy 13:4...

Decydujący pojedynek stoczyli więc szablisty Węgry i Polski. Wszystkie walki miały charakter zacięty. Wspaniale bił się Jerzy Pawłowski...

Punkty dla Polski zdobyli: Pawłowski 4, Ochrya 2, Piątkowski 1 i Zub po 1 dla Węgier - Horvath 3, Meszina 1 i Fessa po 1 oraz Mendelczy 1. W meczu o trzecie miejsce ZSRR pokonał Włochy 9:5.

„Bieszczady 1962”

Centralny Zlot Tysiąclecia „Bieszczady 1962” organizowany w dniach 3 - 5 sierpnia br. w Ustrzykach Górnych przez ZO PTTK i WKZZ przy współudziale ZO PZMo i ZO PZKoL w Rzeszowie...

Eugeniusz Drag i Edward Graba, natomiast funkcję komandora złotu motorowego powierzone Antoniemu Czarnkowi.

Na program Złotu złożą się występy zespołów artystycznych, ogniska, turystyczna zgrada - zgadula, zawody na orientację, polegające na jak najszerszym przebiegu trasy i zameldowaniu się w punktach sędziowskich...

no miejsca do biwakowania, parkowania, rozlokowano stoiska zaopatrzeniowe. Jak informują organizatorzy, przyjmują się jeszcze (w Zarządzie Okręgu PTTK) zgłoszenia 2-osobowych drużyn...

Mecze towarzyskie

STAL SANOK - RAPID KATOWICE 1:0 (1:0)

Przebywająca na obozie w Krośnie III-ligowa drużyna katowickiego Rapidu rozegrała towarzyski mecz w Sanoku...

CZUWAJ - POLONIA 2:0 (1:0)

Rozegrany w czwartek towarzyski mecz piłkarski pomiędzy przemysłkami III-ligowymi drużynami przyniósł zwycięstwo zwycięstwu Czujawowi...

POLNA PRZEMYSŁ - POLONIA 4:3 (0:2)

W dniu wczorajszym A-klasowy zespół przemysłki Polnej pokonał mieściankę Polonię 4:3. Bramki dla zwycięzcy zdobyli: Kowalik - 3 oraz Olejarski, a dla pokonanych Miśkiewicz 2 oraz Truniarz z karnego...

TOTO-LOTEK 1, 17, 21, 22, 29, 34

Na terenach złotu w Ustrzykach Górnych od paru dni przebywa już sztab złotu na czele z komendantem Janem Kaliszem...

Wszystkich zainteresowanych organizatorzy proszą na pierwsze informacyjne zebranie, które odbędzie się dziś o godz. 17 w Ośrodku Sportowym przy ul. Turkienicza 23a.

Od dziś uczymy się pływać

Z cenną inicjatywą wystąpiła w tych dniach Woj. Komisja Związków Zawodowych oraz Miejski Komitet Upowszechnienia Pływania w Rzeszowie...

Wszystkich zainteresowanych organizatorzy proszą na pierwsze informacyjne zebranie, które odbędzie się dziś o godz. 17 w Ośrodku Sportowym przy ul. Turkienicza 23a.

Święto „zielonych sportowców” z Krasnego

Wielka sala Domu Ludowego w Krasnem (pow. Rzeszów) nie mogła pomieścić wczoraj tych wszystkich, którzy chcieli wziąć udział w jubileuszu miejscowego Ludowego Zespołu Sportowego...

Zarówno w wystąpieniu tow. J. Twardzińskiego, który przewodniczył uroczystej akademii w Krasnem, jak i w przemówieniu tow. K. Kunysza - przewodniczącego LZS, podkreślono, że wszystkie swoje osiągnięcia winni sportowcy a tej wielkiej sprawie, warunkom, które stworzone młodzieży w minionym 18-leciu w Polsce Ludowej...

Kolarskie mistrzostwa Przemysła

Rozegrany wyścig kolarski o mistrzostwo Przemysła zgromadził na starcie 68 zawodników z 12 klubów woj. rzeszowskiego oraz kolarzy Hutnika Nowa Huta i Korony Kraków...

Z racji jubileuszu gratulacje sportowcom z Krasnego składali kolejno: wiceprzewodniczący WKKFIT - K. Partyka, przewodniczący RW LZS - E. Wierchołek, przewodniczący RP LZS - Z. Ręczy oraz przewodniczący PPRN w Rzeszowie - E. Kaszuba...

Mecz piłkarski między LZS Maława, a drużyną PTFW w Rzeszowie, spotkanie w siatkówkę LZS-ów z Terliczki i Krasnego oraz efektowne pokazy sekcji gimnastyki akrobatycznej miejscowego LZS, która kieruje E. Kunysz, zakończyły jubileuszowe obchody 15-lecia istnienia Ludowego Zespołu Sportowego...

Sensacja Pucharu Davisa

Sensacyjnie zakończyły się tegoroczne rozgrywki Pucharu Davisa strefy europejskiej. Tenisieci szwajcarskiej drużyny Wloch 4:1. Łudysta pokonał Gardiniego 6:0...

Mityng lekkoatletyczny w Stalowej Woli

Rekord okręgu w kuli kobiet... po 14 latach

Podczas niedzielnego mityngu lekkoatletycznego w Stalowej Woli padł rekord w pchnięciu kuli kobiet. Ustanowiła go zawodniczka Stali ze Stalowej Woli Danuta Urbaska...

MECZYŻYNI: 100 m: 1) Zólkiewicz (St. M) - 11.1, 2) Modelski (St. M) - 11.5, 3) Deneka (Res) - 11.6...

WYNIKI TECHNICZNE KOBIECY: 100 m: 1) Danel (St. M) - 13.0, 2) Zdun (St. R2) - 14.0, 3) Brydak (Res) - 14.2...

Stal St. Wola - KSZO 1:2 (0:1)

14 min. Gaika 0:1 35 min. Gawański 1:1 60 min. Gaika 1:2 STAL: Adamczyk, Słimak, (Lernart), Zerdecki, Szmadja, Górski, Dymowski I, Dymowski II, Gawański, Beresko, Bandasiewicz, Mucha...

Stal Mielec Technik Zamość 9:0

Bramki zdobyli: Kleszcz 5, Czylok 2 oraz Gazda i Haręziak po 1. Stal wystąpiła w następującym składzie: Myślak, Lupa, Król, Gaj, Czudo, Budek, Gazda, Czylok, Kleszcz, Haręziak, Kapuściński...

Terminarz III ligi

19 sierpnia Wisłoka - Stal Ib RZ. Stal Ib M. - Czujaw. Krosno Ib - Stal St. W. Bieszczady - Resovia. Polonia - Górnik. Stal Łań. - JKS

20 sierpnia Stal Ib RZ. - JKS. Górnik - Stal Łań. Resovia - Polonia. Stal St. W. - Bieszczady. Czujaw - Krosno Ib. Wisłoka - Stal Ib M.

2 września Stal Ib M. - Stal Ib RZ. Krosno - Ib Wisłoka. Bieszczady - Czujaw. Polonia - Stal St. W. JKS - Górnik

16 września Stal Ib RZ. - Górnik. Resovia - JKS. Stal St. W. - Stal Łań. Czujaw - Polonia. Wisłoka - Bieszczady. Stal Ib M. - Krosno Ib

23 września Krosno Ib - Stal Ib RZ. Bieszczady - Stal Ib M. Polonia - Wisłoka. Stal Łań. - Czujaw. JKS - Stal St. W. Górnik - Resovia

7 października Stal Ib RZ. - Resovia. Stal St. W. - Górnik. Czujaw - JKS. Wisłoka - Stal Łań. Stal Ib M. - Polonia. Krosno Ib - Bieszczady

14 października Bieszczady - Stal Ib RZ. Polonia - Krosno Ib. Stal Łań. - Stal Ib M. JKS - Wisłoka. Górnik - Czujaw. Resovia - Stal St. W.

21 października Stal Ib RZ. - Stal St. W. Czujaw - Resovia. Wisłoka - Górnik. Stal Ib M. - JKS. Krosno Ib - Stal Łań. Bieszczady - Polonia

28 października Polonia - Stal Ib RZ. Stal Łań. - Bieszczady. JKS - Krosno Ib. Górnik - Stal Ib M. Resovia - Wisłoka. Stal St. W. - Czujaw

4 listopada Stal Ib RZ. - Czujaw. Wisłoka - Stal St. W. Stal Ib M. - Resovia. Krosno Ib - Górnik. Bieszczady - JKS. Polonia - Stal Łań.

11 listopada Stal Łań. - Stal Ib RZ. JKS - Polonia. Górnik - Bieszczady. Resovia - Krosno Ib. Stal St. W. - Stal Ib M. Czujaw - Wisłoka

Klasa A 12 sierpnia, a III liga 19

Wydział Gier Rzeszowskiego Okręgowego Związku Piłki Nożnej rozłożył rozgrywki rundy jesiennej w obu grupach klasy A i w lidze okręgowej. Już 12 sierpnia ruszą do boju drużyny obu grup klasy A...

...w grupie południowej zaś: LZS Przybyszowska, Nafta Jedlicze, Czarni Jasio, Kroano II, Start Rymanów, Walter Rzeszów, Stal Sanok, Gryf Mielec, Izolator Boguchwała, Nafta Jasio, Stal II Mielec, Wisłoka Ib Dębica...

Dziś natomiast zamierzamy rozkładać jazdy rzeszowskiej ligi okręgowej, do której awansowały: WKS Bieszczady Rzeszów i Stal Łańcut. Z. R.

Poniedziałek
30
lipca 1962 r.

RZESZÓW
APOLLO (ul. 3 Maja) —
Matka i córka
(wł. 1. 18)
godz. 18, 19.15, 20.30
GOPLAN (Staromiejskie) —
nieczynny
LEŃNIE (ul. Komunistów) —
Pięciopięćki (franc. 1. 18)
godz. 21
MEWA (ul. Dąbrowskiego) —
Ukrayte skarby (czes. 1. 18)
godz. 18, 20
PRZODOWNIK (ul. Piotrow-
skiego) —
Dyblans (USA 1. 18)
godz. 17, 18
SWIT (ul. Langiewicza)
Kochanek lady Chatterley
(fr. 1. 18)
godz. 18, 20
WDK (ul. Olszowej)
Liga dzielniceńców
(ang. 1. 18)
godz. 18.45, 19, 20.15
BRZOZÓW Robotnik —
Tajemnica pudefniczka
(czes. 4. 9)
REBICA Uciecha —
Paczki z Portugalii
(fr. 1. 16)
Gryz —
A lasy wiecznie śpiąca
(aust. 1. 12)

SOLSKIE Górniki —
Kobieta w mundurze
(ang. 1. 14)
Wiarus —
SOS Titanis
(ang. 1. 12)

JAROSŁAW Gdynia —
Tragiczny samochód
(jug. 1. 14)
Oka —
Sekretarz Radkoma
(radz. 1. 18)

JASŁO Syrena —
Płonik (USA 1. 18)

KROSNO Pionier —
Kryptonim „Cienoci”
(USA 1. 12)

MIELEC Bajka —
Nocny gość (czes. 1. 14)
DY —
nieczynny
Teżca —
Imieniny Henrietty
(fr. 1. 16)

PRZEMYSŁ Bałtyk —
Francuska i miłość
(fr. 1. 12)
Kosmos —
nieczynny
Olimpia —
Faustyna (hiszp. 1. 14)
Roma —
Szmirna do ust (wł. 1. 14)

STALOWA WOLA Bałada —
Tygrysy na pokładzie
(radz. 1. 7)
Wrzos —
Polańskie gabele
(radz. 1. 18)

TARNOBREZ Wisła —
Czyste szaleństwo
(USA 1. 18)
UWAGA: Repertuar kin pod-
jęmy wg informacji CWF

OŚRODEK SZKOLENIA ROLNICZEGO
w Radymnie

OGŁASZA PRZETARG
NIE OGRANICZONY

na sprzedaż owoców w sadzie Gospodarstwa Szkolnego w Sośnicy, ze zbioru w 1962 r.

W przetargu, który odbędzie się w dniu 6 sierpnia 1962 r. o godz. 10 w Ośrodku Szkolenia Rolniczego w Radymnie mogą wziąć udział przedsiębiorstwa państwowe, spółdzielcze i prywatne.

Przystępujący do przetargu złożą wadium w kwocie zł. 3000.
K-1644/1

PRACOWNICY POSZUKIWANI

PRACOWNIKA na stanowisko kierownika magazynu skór w Rzeszowie, ul. Krakowska 35, poszukuje Jarosławski Przedsiębiorstwo Obrótu Surowcami Włóknieniczymi i Skórzanymi w Jarosławiu. Wymagane wykształcenie średnie i znajomość pracy administracyjno-biurowej. Zgłoszenia osobiste wraz z odpowiednimi dokumentami przyjmuje się w Rzeszowie, ul. Krakowska 35, w dniu 30 lipca br.
K-1622/2

INSTRUKTORA NASIENNICZWA zatrudnią natychmiast LUBACZOWSKIE ZAKŁADY ROSZARNICZE. Wymagane kwalifikacje — wyższe wykształcenie rolnicze i 3 lata praktyki lub średnie rolnicze i 6 lat praktyki w danej specjalności. Warunki pracy i płacy do uzgodnienia na miejscu. Zgłoszenia osobiste i pismem przyjmuje Sekcja Kadry LZR Lubaczów, ul. Sobieskiego 2.
K-1642/1

U w a g a m a t u r y s t o w !

Studium Nauczycielskie w Przemysłu, ul. Basztowa 13, tel. 623 ogłasza dodatkowe wpłaty na rok szkolny 1962/63 na kierunki:

- 1) prace ręczne i rysunek
- 2) filologia rosyjska
- 3) matematyka
- 4) filologia polska

Podania należy przesyłać do Dyrekcji Studium do dnia 20 sierpnia 1962 r. Egzamin wstępny odbędzie się z końcem sierpnia. O dokładnym terminie egzaminu zainteresowani będą powiadomieni. Bardziej szczegółowych informacji udziela Sekretariat Studium.
Dyrekcja K-1641/2

DYREKCJA STUDIUM NAUCZYCIELSKIEGO W KROŚNIE

podaje do wiadomości kandydatów na studia, że w Studium w Krośnie są jeszcze wolne miejsca na kierunkach:

ŚPIEW Z MUZYKĄ
BIOLOGIA

Kandydatom na śpiew z muzyką zapewni się mieszkanie w internacie i stypendium w wysokości zależnej od stanu majątkowego rodziców.

Od kandydatów na śpiew z muzyką wymaga się posiadania odpowiedniego słuchu muzycznego i złożenia egzaminu wstępnego z j. polskiego.

Wskazana jest (choć nie jest konieczna) znajomość gry na jakimś instrumencie.

Kandydaci na kierunek biologii składają egzamin pisemny i ustny z biologii.

Podania wnoszą do 20 sierpnia 1962 r. Do podania dołączyć: świadectwo dojrzałości w oryginale, świadectwo lekarskie o przydatności do zawodu nauczycielskiego, wyciąg z aktu urodzenia, życiorys, 3 fotografie o wymiarach 37-52, wypełnioną kartę indywidualną kandydata na studia z opinią ukończonej szkoły.
K-1613/3

Cech Rzemiosł Różnych w Przemysłu

zawiadamia obecnych i byłych członków

że w związku z ujawnieniem sporadycznych wypadków fałszowania pokwitowań za składki członkowskie przez b. inkasenta — ustala się ostateczny termin honorowania tych dowodów do dnia 30 sierpnia 1962 r.

W związku z tym wzywa się wszystkich, by w terminie wyżej oznaczonym zgłosili się w biurze Cechu — Przemysł, Katedralna 6 — wraz z dowodami wpłaty, w celu ustalenia właściwego zadłużenia, a zaległości z tego tytułu, w razie nieuregulowania zostaną ściągane w trybie postępowania przymusowego.
K-1576/2

PAŃSTWOWY ZESPÓŁ LUDOWY

PIESŃ I TANCA „S Ł A Ś K”

przyjmuje zgłoszenia

DO CHÓRU:

dziewczęta w wieku od 14 do 18 lat, chłopcy od 17 do 19 lat.

Wymagane: wybitne uzdolnienia muzyczne, silny i dźwięczny głos, miła powierzchowność, dobry słuch muzyczny.

Zgłoszenia należy kierować wraz z życiorysem i jedną fotografią pod adresem: Państwowy Zespół Ludowy Piesni i Tańca „Słask”, Koszęcin (zamek), pow. Lubliniec.

O eliminacjach każdy ze zgłoszonych zostanie zawiadomiony indywidualnie.
K-1543/2



„SŁASK”

KOMUNIKAT

RZESZOWSKIE PRZEDSIĘBIORSTWO BUDOWLANE
w Rzeszowie

organizuje od dnia 1 września 1962 r.

Dwuletnią Zasadniczą Szkołę Budowlaną dla Pracujących.

szkoląc w zawodach:

- a) BETONIARZ-ZBROJARZ
- b) MALARZ Z RÓWNOCZESNYM PRZYUCZENIEM DO ZAWODU SZKALARZA.

O przyjęcie ubiegać się może młodzież w wieku od 16 — 18 lat, posiadająca ukończoną 7-klasową szkołę podstawową, zamieszkała na terenie miasta i województwa rzeszowskiego.

Podania należy składać pod adresem: Rzeszowskie Przedsiębiorstwo Budowlane, Rzeszów, ul. Dekerta 16.

Uczniowie w pierwszym roku nauki otrzymują wynagrodzenie w wysokości do 420 zł miesięcznie

A WIĘC MŁODY OBYWATELU! NIE ZWLEKAJ!

Liczba miejsc ograniczona. W stosunkowo krótkim czasie zdobędziesz zawód. Będziesz poszukiwanym robotnikiem kwalifikowanym.

Zainteresowanym bliższych informacji udziela Rzeszowskie Przedsiębiorstwo Budowlane, Rzeszów, ul. Dekerta 16, tel. 28-35.
K-1619/3

Tlenowa sól „JANA” DO KĄPIELI NÓG



Do KĄPIELI NÓG

Stosuje się przy zmęczeniu nóg, nabraźnieniach, opuchniętych kostkach, stwardnieniach, zacerwieniach i oparzeniach skóry nóg, poceniu i odciskach.

SPOSÓB UŻYCIA: Do miednicy lub głębokiego naczynia wlewamy 3—4 litry gorącej wody, w której rozpuszczamy mieszając garść soli. Po ostygnięciu kąpieli do temperatury znosnej dla ciała (35—40°C) moczymy nogi przez 20 minut.

Po kąpielach należy obmyć nogi, czystą ciepłą wodą i wytrzeć do sucha.

U w a g a:

Sól należy przechowywać w suchym i chłodnym miejscu. Zawartość pudełka wystarcza na 3—4 kąpiele.

**ZAKŁADY CHEMICZNE „TOXA”
SPÓŁDZIELNIA PRACY**
WARSZAWA, ul. Belgijska nr 7.
K-1645/1

Miejska Dyrekcja Budowy Osiedli Robotniczych w Rzeszowie, ul. Dąbrowskiego 71

OGŁASZA PRZETARG
NIE OGRANICZONY

na wykonanie robót związanych z odprowadzeniem ścieków sanitarnych z budynku mieszkalnego w Rzeszowie-Staromiejsku, ul. Rejmonta III Boczna nr 2 oraz wykonania ogrodzenia mb 84 z siatki ciągnionej. Termin wykonania robót 10 września 1962 r. Podkłady ofertowe można nabyć w MDOBOR w Rzeszowie, ul. Dąbrowskiego 71 I p. pokój nr 28 codziennie w dniach pracy od godz. 7 do 15. Oferty sporządzone na podkładkach, w kopertach zalakowanych z napisem „Oferta” należy składać w MDOBOR w Rzeszowie, ul. Dąbrowskiego 71 I p. pokój nr 21. Otwarcie ofert nastąpi w dniu 4 sierpnia 1962 r. o godz. 8 w budynku MDOBOR Rzeszów. Zastrzega się prawo wyboru oferenta oraz unieważnienie przetargu bez podania powodu.
K-1640/3

NIGDY SAM na wczasach!

Nad morze z KOLIBREM

w góry z KOLIBREM

Odbiornik turystyczny KOLIBER

wiernie będzie Ci towarzyszył na plaży, na wycieczce, w podróży

KOLIBER

Do nabycia we wszystkich salonach i sklepach ZURIT w całym kraju



K-1639/1

OGŁOSZENIA DROBNE

PODZIĘKOWANIE

DYREKTOROWI Szpitala Miejskiego w Sarzynie dr MARIANOWI WILKOWI, dr SANAKIEWICZ, dr ZIELONCE, dr KARAKULE jak również pielęgniarce i całemu personelowi Oddziału Dziecięcego, za wyleczenie ZBYSLA DEC oraz troskliwą opiekę podczas pobytu w szpitalu, serdeczne podziękowanie składają wdzięczni RODZICE.
Pg-1493/1

SPRZEDAŻ

„FIAT” 1100 — sprzedam. Stalowa Wola, garaż u zbiegu Wasilowskiej i 1 Maja (od szesnastej).
Pg-1498/1

DOM w Żurawicy nr 41 koło Przemysła — sprzedam. Marcella Horak, Żurawica nr 41, koło Przemysła.
Pg-1493/1

RZESZÓW! dom piętrowy — sprzedam. Po kupnie pokój kuchnia wolna. Oferty pismem: Rzeszów, Biuro Ogłoszeń pod „Piętrowy”.
G-1227/1

PARCELE łącznie z zabudowaniami w Przecławiu — sprzedam niedrogo. Wiadomość: Mielec, ul. Moniuszki 13/2.
G-1221/1

PRACA

MALŻENSTWO z dzieckiem i 1/2 rocznym poszukuje pomocy domowej uczciwej, dokładnej w pracy, ze znajomością gotowania. Osobny pokój. Pożądane referencje. Zgłoszenia kierować: Danuta Baumanna, Wrocław 12 ul. Stefczyka 44.
K-1637/1

LEKARKA i inżynier z 9-letnią córeczką w Gliwicach poszukują gospośki. Warunki dobre. Zgłoszenia kierować: Kubik, Deblica, Chłędowskiego 18.
Pg-1498/1

RÓŻNE

ZA ZACIĄGNIĘTE długi oraz postępowanie MARIU SZEPIENIEC zam. w Desznie — nie odpowiadam. Wł. SZEPIENIEC.
Pg-1498/1

LOKALE

INŻYNIER z żoną poszukują mieszkania z niekrepującym wejściem, na okres 1 roku. Oferty Rzeszów, tel. 4897.
G-1217/1

KUPNO

KUPIĆ do 500 sztuk młodych kurek rasy leghorn lub krzyżówek. Rzeszów, telefon 33-85, do godz. 15.
G-1225/1

ZGUBY

KOT Stefan, zam. Gnojnia, zgubił legitymację ubezpieczeniową P 40856 wydaną przez Gminną Spółdzielnię „Samopomoc Chłopska” Ropczyce.
Pg-1497/1

SOBOLAK Kazimierz zgubił tabliczkę rejestracyjną samochodu nr RA 8874.
Pg-1498/1

FINECKO Jan zamieszkały w Sanoku zgubił pozwolenie kat. motocyklowe nr 1562/61 wydane przez Wydział Komunikacji Prezydium MRN w Świdnicy.
Pg-1495/1

MĘCZYWOR Stanisław zgubił tabliczkę rejestracyjną motocykla EM 5797 wydaną przez Wydział Komunikacji w Strzyżowie.
Pg-1494/1

GADZIAŁA Józef zgubił legitymację ubezpieczeniową nr L Ub 132750 wydaną przez Zakład Ubezpieczeń Społecznych — Rzeszów.
Pg-1492/1

NARBUTOWICZ Wiktor zgubił tabliczkę rejestracyjną RC 2229 wydaną przez Wydział Komunikacji Drogowej w Stalowej Woli.
Pg-1495/1

KOKOSZKA Władysław zgubił tabliczkę rejestracyjną RC-2145 motocykla „Junak”, wydaną przez Prez. MRN Stalowa Wola.
Pg-1490/1

SKORUPSKI Karol zgubił tabliczkę rejestracyjną nr RC-2114 motocykla marki „Jawa”, wydaną przez Wydział Komunikacji w Stalowej Woli.
Pg-1488/1

ZGUBIŁO dowód rejestracyjny ciągnika i przyczepę nr RL 1480 wydaną dla Kółka Rolniczego Załęszany.
Pg-1487/1

SIELECKI Tadeusz zgubił legitymację ubezpieczeniową wydaną przez Prez. PRD w Poznaniu.
Pg-1488/1

POLAŃSKA Zofia zgubiła świadectwo dojrzałości nr 15a wydane przez Liceum Pedagogiczne w Brzozowie, pow. Brzozów.
Pg-1485/1

KOB Kazimierz zgubił przepustkę tymczasową wydaną przez Refinerię Nafdy w Jedliczu.
Pg-1484/1

KOZIÓR Józef zgubił świadectwo ukończenia 7 klasy, wydane w 1952 roku przez Szkołę Poławostaw w Tuczempach pow. Jarośław.
Pg-1482/1

KOPEK Władysław zgubił świadectwo dojrzałości wydane przez Technikum Ekonomiczne w Górlicach.
Pg-1481/1

PIESZCEK Mirosław zgubił pieczęć o treści: Kółko Rolnicze w Borcu Nowym pow. Rzeszów.
G-1219/1

KUSAJ Tadeusz zgubił legitymację ubezpieczeniową pracowniczą wydaną przez Rzesz. Pręda. Transp. Budov. w Rzeszowie.
G-1214/1

JAWORSKA Janina zgubiła legitymację służbową wydaną przez Inspektorat Oświaty w Brzegu.
G-1216/1

NITA Lesław zgubił pozwolenie kat. II wydane przez Wydział Komunikacji w Ropczycach.
G-1223/1

PAŁKA Janina zgubiła świadectwo ukończenia w 1939 roku 8 klasy Szkoły Zawodowej w Tarnowie.
G-1223/1

CZERNECKI Marjan zgubił dowód osobisty wydany przez MO Tarnobrzeg, prawo jazdy ciągnikowo-motocyklowe wydane przez Wydział Komunikacji Tarnobrzeg, książeczkę wojskową wydaną przez WKR Nisko.
Pg-1500/1

FYDRYCH Józef zgubił tabliczkę rejestracyjną motocykla „FMM” nr RM 0465 wydaną przez Wydział Komunikacji w Sanoku.
Pg-1499/1

Druk Rzesz. Zakł. Graf. K-1-1017