

NOWINY RZESZOWSKIE

Rzeszów, 5 grudnia 1962 r.

ORGAN KOMITETU WOJEWÓDZKIEGO PZPR

Nr 289 (4191) | Wyd. A.

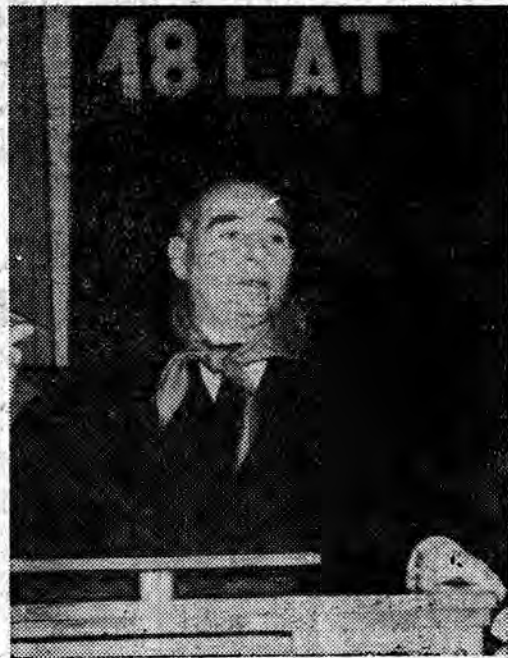
Nakład 57.100

Ambasador ZSRR A. Aristow zwiedza Rzeszowszczyznę

W DNIU wczorajszym w godzinach rannych ambasador ZSRR w Polsce tow. Awierkij Aristow i sekretarz ambasady tow. Wasyl Owczarow zwiedzili Przemysł. Gościowi towarzyszyli: I sekretarz KW PZPR — tow. Władysław Kruczek, I sekretarz KP PZPR w Przemyslu — tow. Wojciech Banis i przewodniczący Prezydium MRN — tow. Władysław Deregowski.

Ambasador żywo interesował się dzielnicą miasta (zwiedził m. in. forty obronne, sławne z pierwszej wojny światowej i zamek) oraz jego współczesnością. W drodze powrotnej do Rzeszowa ambasador Aristow zwiedził także zamek w Łańcucie.

W godzinach popołudniowych z osobami towarzyszącymi przybył do powiatu tarnobrzeskiego. Powitał go tu minister przemysłu chemicznego tow. Antoni Radliński. Razem z wszystkimi gośćmi przybyłymi na uroczystości barburkowe, ambasador zwiedził kopalnię w Piasecznie i kombinat siarki w Machowie. Po południu ambasador Aristow wziął udział w akademii z okazji Dnia Górnika w Machowie.



W dniu „Barburki“

Kombinat siarki w Tarnobrzegu otrzymał imię Marcelego Nowotki

Po raz już ósmy z rządu czcila wczoraj swoje doroczne święto „Dzień Górnika” — tradycyjną Barburkę — załoga kombinatu tarnobrzeskiego. Jak co roku, na wszystkich odświętnie udekorowanych obiektach w Tarnobrzegu, Piasecznie i Machowie powiewają biało-czerwone i czerwone flagi, a także symbolizujące „górnicy stan” flagi zielono-czarne.

Z uzasadnioną dumą zameldowali tarnobrzescy górnicy o dalszych sukcesach produkcyjnych, uzyskanych w bieżącym roku. Ich wyrazem niech będą trzy doniosłe fakty: dzisiaj, w dzień po Barburce, górnicy tarnobrzescy oddają 3-milionową od rozpoczęcia produkcji, tonę siarki. Wczoraj odesłano wagon z 50-tysięczną toną siarki, przeznaczoną dla CSRS, której spiacamy w ten sposób dług załączony przy budowie kombinatu. Plan tegoroczny w tym zakresie został zatem wykonany na długo przed terminem. I wreszcie w tym roku zwiększono uzysk siarki w zakładach przetwórczych o 10 proc. W ciągu ostatnich lat siarka stała się podstawą naszego przemysłu chemicznego i jednym z głównych artykułów eksportowych. Już obecnie wysyłamy ją do CSRS i Węgier.

Centralnym punktem tegorocznych obchodów Dnia Górnika stała się uroczysta akademii. Ogromna hala kotłarsko-spawalnicza kombinatu w Machowie wypełniła się do ostatniego miejsca. I sekretarz KZ PZPR, tow. Adolf Książkiewicz, w imieniu załogi zakładu gorąco

(Ciąg dalszy na str. 2)

Wł. Gomułka i Loga-Sowiński i P. Jaroszewicz wśród górników

KATOWICE

Po centralnej akademii barburkowej, uroczystości górniczego święta skoncentrowały się 4 km. w kopalniach, zakładach, fabrykach maszyn górniczych i innych przedsiębiorstwach współpracujących z polskim górnictwem. 4 grudnia jest w górnictwie dniem wolnym od pracy. Na posterunkach pod ziemią i na powierzchni pozostali tylko pracownicy obsługujący urządzenia i aparaty, których nie wyłącza się ani na chwilę.

Zapełniony się sale i górnicy brze”, która w roku 1948 po raz pierwszy zainicjowała hasło współpracy, a w br. zasłynęła wybitnymi nie mającymi — jak dotychczas — równych w świecie przebiegał członek Biura Politycznego KC PZPR, przewodniczący CRZZ — Ignacy Loga-Sowiński.

Założę „Wesołej” — kopalni, która dzięki szerokiemu stosowaniu kombinatów produkcji całego górnictwa w dziedzinie mechanizacji, odwiedził wicepremier Piotr Jaroszewicz.

Międzynarodowa współpraca TV

Stale dni i godziny audycji
Transmisja z olimpiad
z Tokio i Innsbrucku

Do Warszawy powróciła z Bukaresztu grupa przedstawicieli polskiej telewizji, którzy uczestniczyli w konferencji, poświęconej sprawom technicznej bazy TV w krajach zrzeszonych w OIRT — Międzynarodowej Organizacji

Radiofonii i TV. W obradach udział wzięli przedstawiciele 10 krajów, w tym CSRS, NRD, Zjednoczonej Republiki Arabskiej, Związku Radzieckiego i Polski.

Jak poinformował przedstawiciela PAP naczelny inżynier naszej TV — Jerzy Rutkowski, delegacja polska przedstawiła na konferencji dwie istotne propozycje. Pierwsza z nich dotyczy ujednolicenia ogólnoeuropejskiego systemu czarno-białej TV — wśród krajów członków OIRT i telewizji Europy zachodniej (np. Francji, Belgii, Szwajcarii). Pozwoli to kosztem minimalnych zmian na wiele ważnych ułatwień technicznych umożliwiających wymianę programów między poszczególnymi krajami. Sprawa ta będzie m. in. omawiana w styczniu przyszłego roku w New Delhi na konferencji Międzynarodowego Doradczego Komitetu Radiokomunikacyjnego CCIR (tzw. organizacji wyspecjalizowanej).

(Ciąg dalszy na str. 2)

Rekord wiertników

Załogi poszukujące złóż surowców energetycznych na Przedgórzu raz po raz biją rekordy. Ostatnio nie notowany dotychczas postęp wiertniczy uzyskała załoga kopalni „Lubaczów-35”. Odwierciła ona na dobę odwiert o głębokości ponad 400 m!

Kierownikiem tej kopalni jest ob. Stanisław Pikuła, wiertaczami zaś: Edward Krupa, Leon Mucha i Tadeusz Maciejowski.

Ten rekordowy wynik wiertnicy uzyskali urzędzeniem radzieckiej produkcji BU-75.

Prezydent J. Tito przybył do Moskwy

MOSKWA
Prezydent Federacyjnej Ludowej Republiki Jugosławii, Józef Broz-Tito przybył 4 bm. do Moskwy. Na Dworcu Kijowskim Józef Broz-Tito powitał pierwszy sekretarz Komitetu Centralnego KPZR, przewodniczący Rady Ministrów ZSRR Nikita Chruszczow i inni przywódcy KPZR i kierownicy rządu radzieckiego.

Otwarcie XII Zjazdu Komunistycznej Partii Czechosłowacji

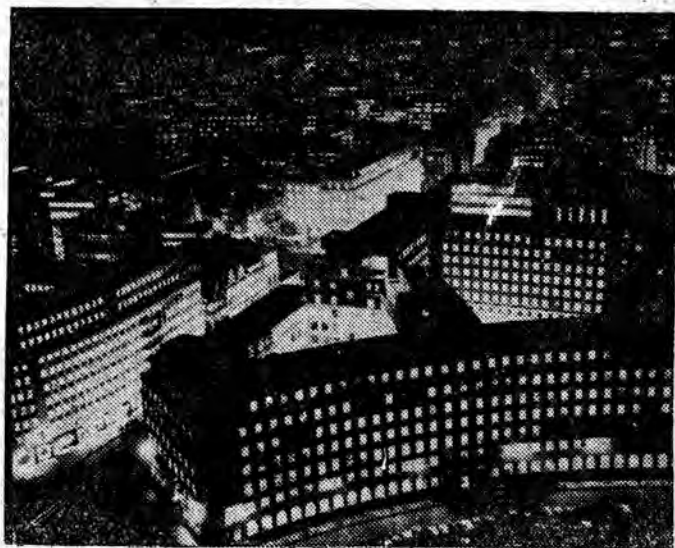
PRAGA
4 BM rozpoczął się w praskim Pałacu Zjazdów XII Zjazd Komunistycznej Partii Czechosłowacji. O godz. 9 miejsca w prezydium zajęli członkowie i zastępcy członków KC KPCz, członkowie delegacji bratnich partii komunistycznych i robotniczych z różnych krajów.

Na polecenie KC KPCz obrady zagal pierwszy sekretarz KC KPCz, Antonin Novotny.

Delegaci jednomyślnie zaaprobowali następujący porządek dzienny:

1. Referat sprawozdawczy KC KPCz z działalności partii oraz o głównych kierunkach dalszego rozwoju i czechosłowackiego społeczeństwa socjalistycznego.
2. Sprawozdanie Centralnej Komisji Rewizyjnej.
3. Dyskusja.
4. Podjęcie uchwał.
5. Wybory Komitetu Centralnego, Centralnej Komisji Kontroli Partyjnej i Rewizyjnej KPCz.

Po wyborach komisji zjazdowych, referat sprawozdawczy KC KPCz wygłosił pierwszy sekretarz KC KPCz, Antonin Novotny.



OBIEKTYWEM PRZEZ ŚWIAT
LONDYN

Nocne zdjęcie nowoczesnych domów londyńskiego City. Ta część dzielnicy była zburzona podczas nalotów niemieckich.

CAF

CIEKAWOSTKA

PILZNER... OD ZIEMI DO KSIĘŻYCA I Z POWROTEM

Minęło już 120 lat od założenia słynnego browaru w Pilźnie „Pradzi”. Już w 60-tych latach zeszłego wieku browar eksportował piwo do Niemiec, Szwajcarii, Paryża i Londynu, a od roku 1873 również do Stanów Zjednoczonych.

DNIA

W ciągu 120 lat w browarze pilźnieńskim wyprodukowano ponad 52 miliony hektolitrow 12-procentowego piwa. Jeśli piwo to wyprodukowane byłoby tylko w butelkach, a butelki ustawione jedna obok drugiej, to stworzyłby one łańcuch długości ponad 734.527 kilometrów, tj. odległość większą niż od Ziemi do Księżycy i z powrotem.

Pogoda na świecie W MOSKWIE NADAL CIEPŁO

MOSKWA
Pogoda w Moskwie i środkowych rejonach europejskiej części ZSRR jest w dalszym ciągu kapryśna, jak bardzo rzadka o tej porze roku. Po obfitych opadach śniegu nastąpiła odwilż. Termometry wskazują w ciągu dnia plus 6 stopni, to jest o 9 stopni powyżej średniej rocznej na przestrzeni wielu lat.

ŚNIEGI, WICHURY I FALA ZIMNA WE WŁOSZECH

RZYM
Nad Włochami przeszła nie notowana o tej porze roku fala zimna. W wielu rejonach kraju spadły obfite śniegi. Nad Zatoką Wenecką zaleją gwałtowne wichury. Szybkość wiatru dochodzi do 131 km/godz. W Triście ponad 18 osób odniosło rany. Szkody materialne są duże.

ZAMIECIE ŚNIEŻNE I SILNE WICHURY W JUGOSŁAWII

BELGRAD
W środkowej i północno-zachodniej Jugosławii zaleją potężne wichury i zamiecie śnieżne. Wiatr, osiągający szybkość 145 km/godz., przerwał ruch na dziesięciu ważnych liniach drogowych. Kilka miast zostało odizolowanych od świata. Podczas zamieci śnieżnej w górach środkowej Jugosławii 5 alpinistów zmarło na śmierć, a trzech zaginęło. Gwałtowny powiew wiatru sepnął z wiaduktu 13 wagonów towarowych na trasie Zagreb — Split. Cztery osoby poniosły śmierć.

MGŁA I PRZYMROZKI W ANGLII

LONDYN
Nad znacznymi obszarami Anglii wystąpiła mgła i przymrozki. Gęsta mgła spowodowała duże zakłócenia w komunikacji kolejowej i drogowej. Na oblodzonych drogach wydarzyło się wiele wypadków.



Jaka będzie Jazis Jוגoda?
Sytuacja baryczna: Polska zna, dule się w zasięgu wylotu barycznego w rejonie Karpat. Prognoza pogody: Zachmurzenie niewielkie, nieznacznie przeświecają umiarkowane. Rano zamglenia. Temperatura w ciągu dnia do minus i st. nocą do minus 8 st. Wiatry słabe lub ciche.



W dniu „Barburki“

(Ciąg dalszy ze str. 1)

POZMOWY z rządem francuskim zostały zakończone — oświadczył algierski minister spraw zagranicznych M. Chemisti po zakończeniu we wtorek ostatniego spotkania z francuskim ministrem do spraw algierskich L. Joxem i innymi osobistościami — „rezultaty rozmów — dodał minister algierski — są zadowalające.

W RAMACH pomocy wojskowej dla Indii, Stany Zjednoczone wysłały do Now Delhi 1000 ton sprzętu wojskowego. Sprzęt ten ma być używany do szkolenia wojsk indyjskich.

500 TYS. obywateli ZRA utworzy pierwszą grupę członków „Socialistycznego Związku Arabów”, który będzie jedyną legalną partią działającą na terytorium ZRA.

KONFERENCJA Unii Zachodniej Europy przyjęła 41 głosami przy 12 wstrzymujących się od głosu, zalecenie dotyczące utworzenia siły nuklearnej NATO; zalecenie wywodzi się z rozstrzygnięcia NATO, aby „zwrócić się ze wspólnymi propozycjami do Stanów Zjednoczonych o zapewnienie integracji sprzymierzonych sił nuklearnych w jedną siłę nuklearną NATO, oparta na europejskich i amerykańskich zasobach”.

PO ZŁOŻENIU oficjalnej wizyty w Brazylii na zaproszenie rządu tego kraju i krótkim pobycie w Włoszech minister handlu zagranicznego — Witold Trampczyński powrócił we wtorek 4 bm. do Warszawy.

NA GOSIENNE występy do Moskwy i Leningradu wyjechał we wtorek zespół Teatru Narodowego z dyrektorem i kierownikiem artystycznym Kazimierzem Dejmkiem.

AGENCJA Reutersa powołując się na źródła dobrze poinformowane, pisze, że w styczniu 1963 roku kanclerz boński Adenauer spotka się w Paryżu z prezydentem de Gaullem. Wiadomość tę potwierdził ubiegłej nocy rzecznik kanclerza NRF.

powitał przybyłych na uroczystość dostojnych gości: przedstawicieli ambasady ZSRR w Polsce z ambasadorem nadzwyczajnym i pełnomocnym Awierkiem Aristowem, przedstawicieli ambasady CSRS z radcą Władimirem Bartoszem, ministra przemysłu chemicznego, Antoniego Radlińskiego, i sekretarza KW PZPR, tow. Władysława Krućka, sekretarza KW mgr Aleksandra Zarajęcyka i inż. Janusza Brycha, sekretarza KC ZMS, tow. Stanisława Kociołka, przewodniczącego Prezydium WRN, ob. Michała Ostrowskiego. Szczególnie serdecznie powitali zebrani przybyli na akademii wdo- wu po pierwszym generalnym sekretarzu KC PPR — Eufemii Nowotkowi.

Referat obrazujący ogromne osiągnięcia kombinatu w zakresie produkcji, obniżki

kosztów własnych itd. przedstawił dyrektor, inż. mgr Janusz Gadomski. Zadania przyszłoroczne kombinatu, które wzrosną, ogólnie biorąc, o jedną trzecią w stosunku do roku bieżącego, wymagają dalszej mobilizacji wszystkich sił i istniejących jeszcze rezerw produkcyjnych.

Następnie zabrał głos członek KC, I sekretarz KW PZPR, tow. Władysław Krućka, który w imieniu władz wojewódzkich przekazał górnikom serdeczne pozdrowienia. Jednocześnie poinformował zebranych, że Komitet Centralny PZPR przychylił się do prośby kierownictwa zakładu i od dziś kombinat ten nosi będzie nazwę: Kopalnie i Zakłady Przetwórcze Siarki imienia Marccego Nowotki. Tow. Krućka wyraził przy tym przekonanie, iż załoga swą postawą godnie będzie reprezentowała to imię.

Spontanicznym powstaniem z miejsc i burzliwym oklaskami podziękowali zebrani wzruszonej tow. E. Nowotkowej, która odśpiewała tablicę upamiętniającą to wydarzenie.

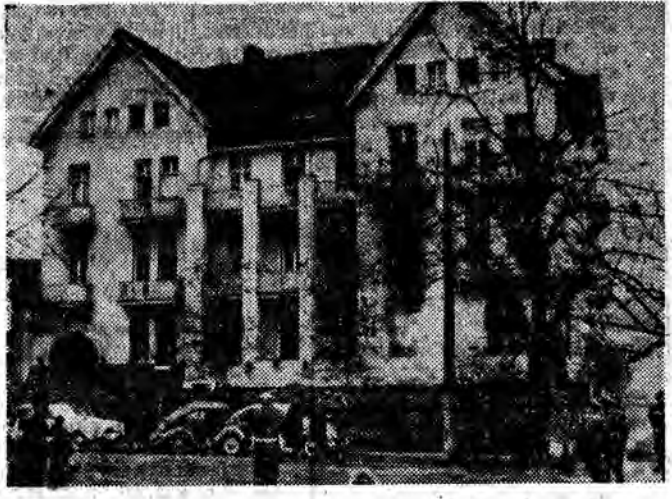
Tow. Tomasz, przewodniczący EG ZZPPCh przekazał następnie założycielom zakładu ufundowany dla niej sztandar.

Głos zabrała ambasador A. Aristow. W krótkim przemówieniu gorąco pozdrawia tarnobrzeskich i wszystkich polskich górników od braci górniczej Związku Radzieckiego. Podkreśla, iż nieprzypadkowo w krajach naszego obrotu zawód górnik — trudny, lecz szlachetny — cieszy się jak ogromnym, szczeniunkiem społeczeństwa. „Zakład w którym się znajdujemy — mówi dalej tow. Aristow — jest znakomitym przykładem coraz lepiej rozwijającej się braterskiej współpracy krajów socjalistycznych. Przykładów takich jest coraz to więcej”.

Od górników czeskosłowackich pozdrowienia przekazał radca ambasady CSRS W. Bartosz.

Na zakończenie akademii kłopotliwym pracownikom kombinatu zostało udekorowanych odznaczeniami państwowymi, zawodowymi i organizacyjnymi, 275 pracowników otrzymało stopnie górnicze. Między innymi Brązowe Krzyże Zasługi otrzymali: Zdzisław Iefniak, Jacek Partyka, Bronisław Musiolik i Jan Dudek. Za 40 lat nieprzerwanej pracy w górnictwie srebrną odznakę i nagrodę jubileuszową uzyskał mgr Stefan Lepki. Za 35 lat pracy — Stefan Unierzycki.

(sfg)



W BAD GODESBERG (NRF) w dzień narodowego święta Jugosławii reakcyjna grupa „ustaszy” — emigrantów — dokonała zamachu bombowego na Jugosłowiańską Miśnię Handlową. Dwie osoby spośród personelu Miśni zostały rane, jedna z nich zraniona, jak zwykle, adnauerowska polijka się spóźniła... Napad faszystowskich elementów na gmach Jugosłowiańskiej Miśni Handlowej spotkał się z powszechnym oburzeniem w wielu krajach. Na zdjęciu: Gmach Jugosłowiańskiej Miśni Handlowej w Bad Godesberg po zamachu. CAP

Prezydent Tito w Moskwie

(Ciąg dalszy ze str. 1)

czynnik z rozmowami i wymianą poglądów na zagadnienia rozwoju stosunków między naszymi krajami i na aktualne problemy międzynarodowe stanowiące przedmiot wzajemnych zainteresowań. Sądzę, że osobiste kontakty między przywódcami Jugosławii i ZSRR będą również nadal pożyteczne i służyć będą sprawie umocnienia przyjaźni i współpracy naszych krajów”.

Chruszczow wyraził zadowolenie z rozwoju stosunków między Związkiem Radzieckim a Jugosławią oraz oświadczył, że ZSRR dąży do rozbudowy kontaktów gospodarczych, kulturalnych, naukowych i innych z Jugosławią socjalistyczną, co odpowiada interesom wszystkich krajów socjalizmu.

Prezydent Józef Broz-Tito wskazał w swym przemówieniu, że zarówno on, jak i towarzyszące mu osoby cieszą się, iż znów mogą zwiędzić ZSRR, a w szczególności Moskwę, zapoznać się z osiągnięciami Związku Radzieckiego w budowie komunizmu. Tito stwierdził, że cały świat zachwyca się osiągnięciami naukowymi Związku Radzieckiego.

Podkreślił on, że szczerze dążenie narodu jugosłowiańskiego do umocnienia przyjaźni z narodami Związku Radzieckiego jest głęboko zako-

rzonione. Przyjaźń tę scementowała wspólna walka przeciwko faszyzmowi. Umocniła się ona jeszcze bardziej dziś, gdyż narody obu krajów walczą o pokój na świecie, o stworzenie warunków dla budowy nowego szczęśliwego życia.

Wielka koalicja CDU/CSU - SPD rysuje się w Bonn

BONN

We wtorek przed południem nastąpiła pierwsza rozmowa Adenauera z przewodniczącym SPD Oillenauerem. Po tym spotkaniu Adenauer będzie rozmawiał z przewodniczącym FDP, dr Mende. We wtorek po południu, a więc już po rozmowie Adenauer — Oillenauer, miał zebrać się zarząd SPD, aby wypowiedzieć się zasadniczo w sprawie ewentualnej koalicji z CDU.

W kołach politycznych pisze boński korespondent PAP, red. Kassyanowicz — nie ulega jednak wątpliwości, że zasadniczo SPD wyraziła już zgodę na wejście do koalicji rządowej. Według dziennika „Koelnische Rundschau” baza polityczna dla przyszłej współpracy jest następująca: 1) SPD nie wysuwa zastrzeżeń dla pozostania Adenauera na stanowisku kanclerza i pozostawia CDU/CSU określenie terminu jego ustąpienia, 2) dotychczasowa polityka zagraniczna, obronna i gospodarcza będzie kontynuowana, 3) osiągnięto również porozu-

Oświadczenie KC KPZR w sprawie delegalizacji Algierskiej Partii Komunistycznej

MOSKWA

Wtorkowa „Prawda” publikuje oświadczenie KC KPZR w związku z zakazem działalności Algierskiej Partii Komunistycznej i zamknięciem jej organu centralnego. Głębokie zaniepokojenie — stwierdza m. in. oświadczenie KC KPZR — wywołuje u wszystkich szczerych przyjaciół narodu algierskiego ten niezgodny z zasadami demokracji i wolności politycznej krok, który może jedynie osłabić jedność demokratycznych sił kraju, wobec kolonizatorów i imperialistów, przyniesie wielką szkodę sprawie dalszego umocnienia niezawisłości Republiki Algierskiej, jej rozwojowi na drodze demokracji i postępu.

Oświadczenie podkreśla olbrzymie zasługi Algierskiej Partii Komunistycznej w walce przeciwko uciskowi kolonialnemu i w realizacji postanowień rządu Republiki Algierskiej, zmierzających do odnowienia gospodarki i podniesienia stopy życiowej mas ludowych.

W zakończeniu oświadczenia stwierdza, iż „komuniści Związku Radzieckiego, całe społeczeństwo radzieckie pragną, by niesprawiedliwy krok przeciwko komunistom algierskim został cofnięty w interesie umocnienia jedności postępowych sił demokratycznych kraju”.

Nowy projekt ustawy włączył do Sejmu O służbie wojskowej chorążych sił zbrojnych

WARSZAWA

Do łaski marszałkowskiej wpłynął projekt nowej ustawy o służbie wojskowej chorążych sił zbrojnych. Podstawowym założeniem projektu jest utworzenie nowego korpusu żołnierzy, przede wszystkim zawodowych, stanowiącego pośrednie ogniwo pomiędzy korpusami podoficerów i oficerów. W projekcie ustawy nazwano go korpusem chorążych sił zbrojnych.

Utworzenie korpusu chorążych wynika głównie z konieczności posiadania kadry żołnierzy zawodowych dla obsadzenia stanowisk służbowych, na których nie są wymagane kwalifikacje przewidziane dla oficerów, a wystarczającą — jest długoletnia służba podoficerskiej lub odpowiednio przygotowanie zawodowe i wojskowe. Projekt przewiduje dwa stopnie wojskowe w korpusie chorążych, a mianowicie: „chorążego” (lub chorąży marynarki) oraz „starszego

chorążego” (lub starszy chorąży marynarki).

Chorążowie w myśl projektu wywodzą się będą w zasadzie spośród starszych sierżantów zawodowych o długoletnim stażu służby i wyróżniających się wybitnymi wartościami moralnymi, politycznymi i służbowymi.

Obecnie w wojskowej służbie zawodowej nie ma żołnierzy w stopniach chorążych. Pierwsze nominacje nastąpią dopiero po wejściu w życie projektowanej ustawy. Pewna liczba żołnierzy posiadających ten stopień znajduje się natomiast w rezerwie. Z dniem wejścia w życie ustawy staną się oni z mocy prawa chorążymi w rozumieniu projektowanej ustawy.

Chorążymi w przyszłości, którzy przed wejściem w życie projektowanej ustawy posiadali stopień oficerski chorążego, umożliwiła się uzyskanie stopnia podporucznika na zasadach dotychczasowych, tj. po odbyciu ćwiczeń wojskowych i złożeniu odpowiedniego egzaminu, z tym jednak, że nastąpić to może w ciągu 5 lat od wejścia w życie projektowanej ustawy.

(sfg)

Wielki pożar fabryki w Norymberdze

BONN

W poniedziałek wieczorem wybuchł pożar w wielkiej fabryce kartonu „Europa Carton” w Norymberdze. Plomienie błyskawicznie objęły halę fabryczną i masywny i tyko z trudem w ostatniej chwili udało się uratować pracowników pracujących na szlaku 200 robotników. W akcji ratowniczej pięciu strażaków i jeden robotnik zostało rannych. Szkody materialne spowodowane pożarem wynoszą około 15 milionów marek.

Rozprawa w trybie doraźnym Sprawy napadu na bank w Wołowie przed Sądem

WROCLAW

4 bm. rozpoczął się przed Sądem Wojewódzkim we Wrocławiu proces, który jest epilogiem głośnej sprawy włamania do oddziału Narodowego Banku Polskiego w Wołowie.

Na ławie oskarżonych zasiadło 7 sprawców napadu na bank i rabunku sumy 12,5 mln zł. W trybie doraźnym odpowiadają: Mieczysław Florianowicz — właściciel warsztatu radio-elektroinstalacyjnego w Wołowie, Józef Sojka — właściciel warsztatu rymarskiego w Wołowie, Jan Jezierski — właściciel warsztatu ślusarsko-mechanicznego w Obornikach Śląskich, Wiktor Kotowicz — prywatny taksówkarz w Wołowie, Rudolf Drenniak — b. skarbnik oddziału NBP w Wołowie, Alfred Florianowicz

— radiomechanik we Wrocławskich Zakładach Elektronicznych oraz Mikołaj Krzeczowski — magazynier i zaprzęgniowiec jednej z budów, prowadzonych przez rejonowe kierownictwo robót wodno-melioracyjnych.

Bezpośrednio po rozpoczęciu przewodu sądowego, obrońca Mieczysław Florianowicz — St. Sass i obrońca Józefa Sojki — M. Majer wnoszą o powołanie biegłych — lekarzy psychiatrów w celu stwierdzenia stopnia poczynałości ich klientów. Sąd po naradzie odrzucił wniosek obrońców.

Po odczytaniu aktu oskarżenia Sąd przystąpił do przesłuchania oskarżonych. Pierwszy zeznawał Mieczysław Florianowicz, który w zasadzie przyznał się do zarzucanych mu przestępstw. Dziś dalszy ciąg rozprawy.

Międzynarodowa współpraca telewizyjna

(Ciąg dalszy ze str. 1)

zwaną ONZ) — jednego z organów Międzynarodowej Unii Telekomunikacyjnej.

Drugi wniosek polskiej delegacji dotyczy — opracowanej już i zbadanej przez naszych specjalistów (i wprowadzonej w Polsce) — metody pozwalającej, za pomocą odpowiednich pomiarów, ocenić czy kopia filmowa nadaje się do projekcji w telewizji. Jest to może sprawa na początek drobna, ale b. ważna dla dobrej pracy TV. Polska

metoda została przyjęta i zalecona do stosowania w krajach OIRT.

Inne sprawy techniczne TV i koordynacji wymiany programów — omawiane są również na trwającej obecnie w Warszawie XII sesji rady „Interwizji”. (BN-T PAP).

WARSZAWA

4 bm. w Warszawie rozpoczęła 4-dniowe obrady XII sesji rady „Interwizji” — międzynarodowej organizacji, do której należą: Polska,

CSRS, NRD, Węgry i ZSRR, a w najbliższej przyszłości przewiduje się przystąpienie do niej Rumunii i Bułgarii.

Na warszawskim spotkaniu omawiał się będzie m. in. opracowany przez Polskę i Związek Radziecki projekt zmierzający do ustalenia określonych dni i godzin dla audycji „Interwizji”; sprawy dotyczące transmisji w 1964 roku olimpiady w Tokio i Innsbrucku, a także plany wymiany programów w I kwartale przyszłego roku.

Średniowieczni kochankowie

BUDAPEST

Archeolodzy w południowych Węgrzech odkopali stary grobowiec, w którym dwoje młodych kochanków spieczonych było w miłosnym uścisku. Dwoje kochanków, których wiek oblicza się na 15-20 lat, przy ostatecznie zginęło w jakiejś katastrofie. Odkrycia tego dokonano na emparterze w powiecie Csongrad, założonym przed 12 wiekami.

Raki bez oczu

LONDYN

7-letni Australijczyk, Bill Fenman, który „zagrzebał się” w głębokiej jaskini Katherine, położonej w odległości ponad 320 km od miasta Darwin, był opuszczony w całkowitej ciemności, dokonując ciekawego odkrycia. W podziemnym jaskini znalazł on niewielkie raki, które — jak się okazało — pobawione są całkowicie oczu i poruszają się jedynie za pomocą zmysłu dotyku. Niezwykłe okazy odebrane zostały do Uniwersytetu w Melbourne, gdzie poddana została naukowemu badaniu.

Przed meczem z Węgrami bokserzy szlifują formę w Cetniewie

Przed międzypaństwowymi meczami z Węgrami polska kadra bokserka szlifuje swoją formę w Ośrodku Przygotowań Olimpijskich w Cetniewie. Z wyjątkiem Walska znajduje się tam otolówka, która reprezentować będzie naszą barwy w tych spotkaniach.

W wadze muszej reprezentowani są na obozie bracia Olechowicz, w kategorii Bendig i Zydzanek, w piórkowej Adamski, Kulesza i Wala, w lekkiej Szczeniowski, Kielich i Janowicz (ten ostatni, to młody pięciolatek gdańskiej Polonii), w lekkopółśredniej Kulek, Józefiak, Drabik i Lorenz, w półśredniej Kmit i Halek, w lekkośredniej Kuczmierz i Ziolkowski, w średniej Dampc II, w ciężkiej Pietrzykowski i Józefiak, w ciężkiej Jędrzejewski, Malikiewicz i Denderys. Zajęcia bokserów kieruje Feliks Stamma.

Obóz jest bardzo krótki, gdyż zaczął się 27 listopada i kończy się 3 bm. Dlatego też głównym naczelnikiem na przygotowanie kondycyjne zawodników i lekcyjści techniczny. Pomimo krótkiego czasu forma zawodników jest zadowalająca. W dobrej formie są szczególnie Bendig, Adamski, Dampc i Pietrzykowski. Ten ostatni jest bardzo tężyzny, odzwagał się do boksu i stracił wędrowną wagę. Ostatni skład zostanie ustalony przez kapitana sportowego i Cendrowskiego i Stamma po zakończeniu ostatnich sparingów. Wątpliwość budzi jedynie obsada wagi lekkiej i lekkośredniej.

Brumel najlepszym sportowcem świata

Zachodniemiecka agencja prasowa ISK „Internationale Sport Korrespondenz” oraz pismo „Sports Magazine” ze Stuttgartu, zakończyły obliczanie wyników plebiscytu na najlepszego sportowca świata w 1962 r. Zwycięzcą został rekordzista świata w skoku wzwyż Walery Brumel (ZSRR), który w roku ubiegłym był także najlepszym sportowcem świata i w plebiscytcie na najlepszego sportowca Europy organizowanym przez Polską Agencję Prasową zajął także pierwsze miejsce. W plebiscytcie zachodniemieckiej agencji i magazynu sportowego wzięły udział redakcje piśmie z 28 krajów.

PIĘKA NOŻNA — I LIGA POLONIA BYTOM — LECH POZNAŃ 3:2 (0:1)

15-tysięczny „Zuk“



W Fabryce Samochodów Ciężarowych w Lublinie zjechał z taśmy montażowej 15-ty-sięczny samochód marki „Zuk“.
Roczny plan produkcji „Zuków“ wykonano z nadwyżką 11 sztuk. Do końca roku z taś-my montażowej w FSC zjedzie 350 dodatkowych „Zuków“.
Na zdjęciu: Taśma montażowa „Zuków“.

CAF—fot. Grzęda

W pracowniach Instytutu Naftowego

**Intensywne przygotowania do głębokich wierceń
Automatyzacja wydobycia surowców energetycznych**

Instytut Naftowy w Krośnie spieszy na co dzień z pomocą wielu gałęziom przemysłu naftowego w rozwiązywaniu aktualnych i perspektywicznych problemów. Obecnie główny wysiłek pracowników tej placówki skupia się na rozwiązywaniu licznych spraw w związku z przygotowaniem do głębokich wierceń oraz automatyzacji wydobycia ropy i gazu. Właśnie na ten temat rozmawiamy z zastępcą dyrektora IN mgr inż. Tadeuszem Słyszem.

Co dotyczyła kłopotliwa krośnieńska placówka badawcza w zakresie przygotowań do tych wierceń?

— W czasie wiercenia głębokich otworów występują z reguły poważne trudności. Pokonanie ich wymaga często długotrwałych badań naukowych. Szczególną uwagę przy wierceniu takich otworów należy zwrócić na odpowiednią technikę wiercenia, właściwą technologię wykonania przewodu wiertniczego i świdrow, konstrukcję otworów oraz stosowanie odpowiednich płuczek wiertniczych i mieszanin cementowych do cementowania rur. Wymienione zagadnienia znajdują się w tematyce prac Instytutu Naftowego. W roku bieżącym prowadzono próby i badania nad określeniem optymalnych parametrów wierceń stosowanych w różnych warunkach geologicznych oraz nad rozszerzeniem podstaw do racjonalnej konstrukcji świdrow grzyzowych.

Dalej. Dla zapewnienia skutecznego cementowania głębokich otworów prowadzono badania w celu wytypowania odpowiedniej soli i środka opóźniającego wiązanie przy sporządzaniu zaczynu cementowego do cementowania rur do głębokości 4.500 m w pokładach soli kamiennych. Rozpoczęto badania nad opracowaniem receptur sporządzania zaczynu cementowego na wodzie słodkiej. Podjęto prace przygotowawcze do badań nad sporządzeniem cementów i mieszanin uszczelniających rury okładzinowe w otworach wiertniczych przy temperaturze 200°C i ciśnieniu 1.000 atm. oraz nad sporządzeniem płuczek dla tych samych warunków.

— Jak nam wiadomo, w kopalniach naftowych wprowadza się pewne elementy automatyzacji. Jakże prace z tego zakresu wykonuje IN?

— Przemysł naftowy nie pozostaje w tyle za innymi gałęziami gospodarki i też zaczyna wprowadzać pewne elementy automatyzacji dla usprawnienia i ułatwienia procesów technologicznych. Jedną z komórek IN jest Zakład Automatyzacji i Telemechaniki. Właśnie zakład ten opracowuje projekty automatyzacji procesów technologicznych w przemyśle naftowym oraz wykonuje prototypy elementów wchodzących w skład urzą-

żeń automatyzacyjnych. Prototypy pewnych elementów już zostały wykonane i poddawane są próbom przemysłowym. Obecnie opracowuje się projekt pełnej automatyzacji wydobycia ropy naftowej.

W roku przyszłym zakład ten podejmie prace związane z opracowaniem: automatyzacji wydobycia gazu z pól gazowych, konstrukcji zdalnego miernika ciśnienia w układzie tranzystorowym, automatyzacja popuszczania przewodu wiertniczego.

— Jakże inne ważniejsze przedsięwzięcia badawcze na rok 1963 przypadają krośnieńskiej placówce?

— Tematyka prac naukowo-badawczych na rok przyszły jest bardzo obszerna. Obejmuje wszystkie zagadnienia związane z wierceniem otworów, rozwiercaniem złóż i ich eksploatacją.

Tak np. podjęte zostaną prace nad ustaleniem techniki cementowania rur okładzinowych do głębokości 4.500 m oraz nad opracowaniem konstrukcji otworów o zmniejszonej średnicy. Z zakresu eksploatacji i chemii kopalnianej kontynuowane będą prace modelowe dla potrzeb eksploatacji, geofizyki i magazynowania gazu. IN zajmie się przygotowaniem nowych metod intensyfikacji wydobycia ropy, odgazolinowania gazów o małej zawartości gazoliny, oczyszczania gazu i in.

Wiele pracy czeka również pracowników Zakładu Maszyn i Urządzeń. Do najważniejszych ich zadań należy zaliczyć: wyznaczenie metodą elastooptyczną pól naprężeń i ustalenie optymalnych kształtów segmentów i łożysk świdrow grzyzowych, opracowanie konstrukcji i technologii wykonania przewodu do głębokich wierceń, przeprowadzenie prób zastosowania tworzyw sztucznych na elementy maszyn stosowanych w przemyśle naftowym.

Wspomniałem tylko o najważniejszych zamierzeniach naukowo-badawczych. Wiele spraw do rozwiązania przyniesie również realizacja codziennych problemów w zakładach przemysłu naftowego.

Rozmawiał: M. ZIOBRO

Sprawy partii (II)

Niedoceniane problemy

W SPECYFICZNE NASZEGO województwa poważną pozycję w propagandzie partyjnej zajmuje środowisko chłopskie. Dlatego wieś stanowić winna główną domenę pracy masowo - politycznej. Jednakże nawet ilościowe rozpatrzenie tego problemu wskazuje, że w praktyce wychodzi inaczej; większa bowiem część najbardziej rozpowszechnionych form pracy ideowo - politycznej skupia się w mieście. Przykładem będzie w dalszym ciągu powiat krośnieński. Powiat, który chlubi się przede wszystkim, że przoduje w województwie. Pierwszy zameldował o wykonaniu obowiązkowych dostaw zboża, pierwszy uregulował roczny plan zbiórki na Społeczny Fundusz Budowy Szkół, nie daje się wyprzedzić jeżeli chodzi o inicjowanie czynów społecznych.

— Co piąty mieszkaniec naszego powiatu pracuje w jakimś zakładzie. Mamy więc niemało kłopotów ze wzrostem szeregów partyjnych”.

Niewątpliwie. Nie podpisaliśmy się jednak pod tym obydwoma rękami. Mimo spe cyfiki i tych czy innych przeszkód, powiat posiada ku temu odpowiednie warunki. Aby pozyskać dla partii więcej chłopów. I to takich, którzy zarówno w POP, jak też i we wsi mieliby wiele do powiedzenia.

UPRZYWILEJOWANE POP

Metody wychowania członków partii i ideologicznego oddziaływania, którymi posługuje się na co dzień krośnieński KP, są z tej przyczyny na wsi o wiele uboższe i skromniejsze aniżeli w mieście. Wciąż pokutuje schematyzm i typowość. Zarówno w zebraniach, jak też i w szkoleniu partyjnym, które bądź co bądź, są niezmiernie ważnym instrumentem, wpływającym na psychikę i świadomość członków partii.

Bezpośrednio po naszej kilkudniowej podróży po tym powiecie, badała tam prace partii na wsi komisja KW PZPR. Niedawno członkowie komisji powrócili do Rzeszowa i przedłożyli szczegółowe sprawozdanie. Treść tego sprawozdania jest niezwykle wymowna. Okazuje się np., że o ile instancja powiatowa sporo uwagi poświęca działalności organizacji partyjnych w przemyśle, to już o wiejskich POP, znajdujących się zwłaszcza w trudno dostępnym terenie zupełnie zapomina. Przykłady? Proszę bardzo.

Świerżowa. POP liczy 11 członków i kandydatów partii. Od ostatnich wyborów odbyło się tu tylko jedno zebranie. Niektórzy oponują, a-

le nie ma żadnych dokumentów, że zebrań było więcej. Z członkami podstawowej organizacji nie kontaktowali się sekretarze KP, ani też instruktorzy. Podobna sytuacja istnieje w Machnowce, Turaszówce, Zręczynie. Czy można się teraz dziwić, że wzrost szeregów partyjnych na wsi jest słaby? Wszelkie teoretyzowanie i szczegółowe wyjaśnienia są chyba zbędne. No, bo jeżeli do wsi nie przyjeżdżają instruktorzy, nie spotykają się z członkami POP, to skutki są takie, że organizacja partyjna pozbawiona kontroli i pomocy w konsekwencji nie przejawia żadnej działalności i nie może w sposób prawidłowy i skuteczny wpływać na bezpartyjnych.

Oczywiście trudno wymagać, aby sekretarze byli obecni na każdym zebraniu i w każdej POP. Tylko że w tym samym powiecie są znów takie organizacje partyjne, nie bez słuszności nazywane uprzywilejowanymi, w których członkowie egzekutywy KP bywają po kilka razy w roku. Np. w Dukli, Odrzykoniu czy Targowiskach. W większości wypadków są to organizacje partyjne silne, prężne i nie wymagają takiej pomocy i opieki, jak wiele innych.

DUŻO ZALEŻY OD WAGI ZEBRAŃ

Do uprzywilejowanych, o którym wględem należą również POP wchodzące w skład Komitetu Gromadzkiego PZPR w Mieście Piastowym. Gromada duża, ekonomicznie niezłe prosperująca.

Komitet Gromadzki skupia 7 POP i 134 członków oraz kandydatów partii, wśród których znajduje się zaledwie 19 chłopów. Rzecz jasna, że skład społeczny tych POP już z góry niejako wytycza kierunek działalności KG. Stąd duże trudności i kłopoty z wykorzystaniem Funduszu Rozwoju Rolnictwa, kółkami rolniczymi, wzrostem partii.

W Miejsu Piastowym interesował nas głównie problem, czy zebrania POP wpływają wychowawczo na członków partii. Czy — zgodnie ze Statutem — czują się oni w pełnym tego słowa znaczeniu odpowiedzialnymi za polityczny i gospodarczy kierunek obecnego i perspektywicznego rozwoju gromady.

— Proszę zobaczyć — przedkłada nam tezkę z protokołami z zebrania POP sekretarz Komitetu Gromadzkiego PZPR tow. Józef Jurczak. — U nas jest porządek.

Istotnie, dokumentacja partyjna wzorowo prowadzona. Zebrania odbywają się regularnie, zgodnie z planem, z frekwencją także nie ma kłopotów. Dziennikarze są jednak niezadowoleni. Sekretarz pyta, dlaczego...

— Dlatego, że wasze zebrania są mimo wszystko spłycone — mówimy otwarcie.

— Spłycone? — dziwi się sekretarz KG i instruktor KP.

— Tak jest. Zarówno plany pracy KG oraz poszczególnych organizacji partyjnych są opracowane w sposób schematyczny i uproszczony. Po prostu — jak zauważyliśmy — przepisuje się z roku na rok, zmieniając tylko daty. Dlatego na zebraniach nic się nie dzieje. Nie dzieje w tym sensie, że POP nie zajmują się określonymi problemami. I nie tylko to — na zebraniach za dużo jest sprawozdawczości i częściej gadaniny. Sprawozdanie składa przewodniczący GRN, prezes kółka, przewodniczący ZMW czy prezes GS. Nie twierdzimy, że to niepotrzeb-

Uruchomiono precyzyjną odlewnię

W hali narzędziowni Zakładu Mechanicznego Huty Stalowa Wola adaptowano część pomieszczeń na odlewnię precyzyjną. Nowy oddział produkcyjny wyposażono m. in. w dwutyglowy piec indukcyjny do topienia stali, elektryczne piece komorowe do wypalania form oraz suszarki elektryczne przeznaczone do wytapiania modeli woskowych. Zdolność produkcyjna odlewni wynosi 50 ton odlewów i umożliwi wykonanie około 350 tys. sztuk odlewów rocznie.

Projekt wykonawczy nowej placówki został opracowany przez Dział Techniczny Huty Stalowa Wola, wyposażenie i uruchomienie odlewni kosztowało 1.700 tys. zł. Nakłady te powinny się w krótkim czasie zamortyzować, gdyż spodziewane są znaczne efekty techniczno-ekonomiczne: zmniejszenie pracochłonności wykonania części, dla których zmniejszono technologię produkcji z obróbki skrawaniem na precyzyjne odlewanie. Przewidywana oszczędność z tego tytułu wynosi 60 tys. godzin rocznie, ponadto dzięki zmniejszeniu normy zużycia materiałów zaoszczędzi się w ciągu roku 70 ton wysokogatunkowej stali. Zmniejszy się również zużycie narzędzi i odciążony zostanie park obrabiarkowy.

Godny podkreślenia jest również fakt, że materiał wsadowy w odlewni precyzyjnej będą stanowić odpady stali.

(z. fl.)

Wzrasta eksport koszul

Krawiecka Spółdzielnia Pracy „Przodownik” w Rymanowie przygotowuje się do kolejnej produkcji eksportowej konfekcji męskiej. Przewiduje się, że łącznie wykona 20 tys. sztuk koszul męskich, które wysłane będą do Związku Radzieckiego. Rymanowska Spółdzielnia już dwukrotnie (1960, 1961 r.) podejmowała się produkcji eksportowej i zawsze zdała egzamin, uzyskując równocześnie opinię solidnego producenta. (r)

Wnętrze otwar tego w dniu 29 XI, 1962 r. Do domu Kultury Radzieckiej przy ul. Foksal 10 w Warszawie, zaprojektowane zostały przez polskich architektów i plastyków. W domu mieszczą się sala posiedzeń, biblioteka, czytelnia bogato wyposażona w dzieła naukowe, nowości beletrystyki, czasopisma, sala kinowo-odczytowa, oraz stoisko sklepu „Natasza”. Gabinet języka rosyjskiego służyć będzie pomocą metodyczną lektorom i nauczycielom.



Na zdjęciu: Fragment kawiarni.

CAF—fot. Szyperko

(Ciąg dalszy na str. 4)

Niedoceniane problemy

(Ciąg dalszy ze str. 3)

de. Ale sens kierowniczej roli partii polega na czym innym. Przede wszystkim na właściwej kontroli. Jeżeli ocenianie gromadzką radę, to raczej pod kątem udziału członków partii w radzie lub w jej komisjach. Warto się też zastanowić, dlaczego w tak minimalnym stopniu został wykorzystany Fundusz Rozwoju Rolnictwa? Dlaczego tak mało w kółkach członków partii i chłopów?

— To nie takie proste — wtrąca się do rozmowy sekretarz POP w Łezanach tow. Adam Smosna.

— Oczywiście, że nieproste — mówimy. Właściwe przygotowanie zebrania wymaga od aktyw i członków partii określonego wysiłku. Ale przecież na tym polega sens pracy partyjnej. A u was... Nie ma żadnych wniosków, żadnej treści politycznej. Nie przydziela się członkom partii określonych zadań, nie podejmuje uchwał.

CHYBA NIE O TO CHODZI

Słowo agitator jakoś zniknęło z życia partyjnego. Wprawdzie w zakładach pracy próbuje się zorganizować grupy propagandystów, ale z drugiej strony, nikt nie jest w stanie powiedzieć, czym one faktycznie będą się zajmować. Natomiast o agitatorach na wsi — ani słycho. Czy to dobrze? Chyba nie. Wygląda to bowiem na swego rodzaju paradoks, że właśnie dziś, kiedy mamy w kraju niezłą atmosferę, aby robić dobrą propagandę i agitację, i kiedy istnieje społeczna potrzeba propagandowej walki o to, co głosi partia i przeciwko tym, którzy próbują ciągnąć nas wstecz — właśnie tym sprawom w wiejskich organizacjach partyjnych poświęca się zbyt mało uwagi lub wcale.

Nic tak nie rozzuchwała naszych przeciwników, jak milczenie, które jest doskonałym zerem dla różnej maści plotkarzy i panikarzy.

Słowem — chodzi o prowadzenie przez partię wśród społeczeństwa pracy wyjaśniającej. Chociażby za pośrednictwem zebrań otwartych, tzw. skrzynek pytań i odpowiedzi czy indywidualnych, bezpośrednich rozmów.

Ktoś powie: każdy członek partii powinien być agitator. Oczywiście. Jednak, żeby nim być, musi posiadać określony zasób wiadomości. Opowiadano nam w Miejscu Piastowym, że dla sekretarzy KG i POP Komitet Powiatowy w Krośnie organizuje raz na dwa tygodnie wykłady na temat bieżącej sytuacji międzynarodowej, czy krajowej oraz zagadnień ideologicznych. Trzeba jednak z informacją dotrzeć również do szeregowego członka partii. W jaki sposób? Chociażby przez szkolenie.

Przeglądając plany szkolenia w Miejscu Piastowym, byliśmy trochę zdziwieni i zaskoczeni. Przede wszystkim chyba dlatego, że — jak zauważyliśmy — tematyka szkolenia jest powtarzalna. Nie dotyczy to zresztą kursów tylko w Miejscu Piastowym. A stało się tak chyba dlatego, że w wielu wypadkach tematyka została z góry narzucona. Omówiono ją i przedyskutowano wyłącznie w wąskim gronie aktyw, bez zasięgnięcia opinii ogółu członków POP. Niewielu też chyba będzie takich chętnych, którzy ze spokojem, do końca, wysłuchają tych samych wykładów co rok lub dwa lata temu. Również i dlatego, że poszczególne tematy są trudne i dotyczą po większej części sytuacji w ruchu robotniczym w latach, od 1918 do 1947 roku. Na bieżące zagadnienia, na aktualną politykę partii w rolnictwie nie poświęcono ani godziny. Dodajmy, że na wsi nie zorganizowano również ani jednego kursu wiążącego się z problematyką światopoglądową.

W innych województwach, np. w bydgoskim i w innych powiatach Rzeszowszczyzny szkolenie partyjne na wsi połączone ze szkoleniem rolniczym w formie pogadarek lub seminariów, a nie wykładów. Będzie się więc mówić na zajęciach o planie gromadzkim, wskazując na rezerwy, pokazywać sylwetki produkcyjnych rolników, zapoznawać z techniką. I chyba słusznie. Przecież zadaniem wiejskich POP jest głównie walka o wzrost produkcji rolnej. Mówią o tym uchwały KC, KW i KP partii, które wytyczają dla organizacji partyjnych na wsi określony i konkretny kierunek działania. Zresztą — szkolenie par-

tyjne nie może i nie powinno odbiegać od życia.

Kiedy wyjeżdżaliśmy z Miejsca Piastowego, jeden z tamtejszych członków partii zadał nam niezwykle ciekawe pytanie. „Często — mówił on — powołujemy się na tradycje KZMP, KPP czy PPR i na ludzi, którzy w tamtych czasach w interesie partii i społeczeństwa ginęli o słuszną sprawę. Wówczas była inna sytuacja. Nieraz było wystarczająco widać karabin w garści i dobrze łać wroga, aby zdobyć sobie miano komunisty. Ale jak dziś być komunistą? Co robić, żeby być aktywnym?”

Właśnie. Ciekawy problem. Ciekawa sprawa, która wiąże się ściśle z tzw. postawą. Sądzimy, że jest to też niezły temat do szkolenia.

Zdajemy sobie doskonale z tego sprawę, że w ramach dwóch skromnych artykułów nie omówimy dokładnie wpływów propagandy na postawę i wychowanie członków partii w duchu moralności socjalistycznej. Nie wspominaliśmy o fotografkach, czytelnicztwie prasy partyjnej, różnego rodzaju odczytach i stu innych sprawach. Propaganda w ogóle jest bowiem pojęciem szerokim. Rzucałmy jednak garść myśli i wniosków pod adresem krośnieńskiej instancji powiatowej. Oczywiście, nie żądamy od KP zbyt wiele, mając na uwadze szczupłość kadr. Ale wokół Komitetu Powiatowego skupia się dość duży i niezły przygotowany aktyw nieetatowy, który należałoby szerzej tymi sprawami zainteresować i więcej aniżeli dotychczas korzystać z ich pomocy.

JAN SKOWRONEK
EDWARD WISZ



Świąteczna dekoracja gmachu Centralnego Domu Towarowego w Warszawie. CAF—fot. Szyperko

Z życia ZMW

KONFERENCJE SPRAWOZDAWCZE

Już prawie we wszystkich powiatach województwa rzeszowskiego odbyły się konferencje sprawozdawcze Związku Młodzieży Wiejskiej. Dokonano na nich oceny pracy organizacji powiatowych ZMW i wytyczono główne kierunki działania w okresie zimowym i wiosennym. Konferencje te zapoczątkowały kampanie sprawozdawczo-wyborcze w kółkach ZMW.

Ostatni okres zaznaczył się w życiu ZMW dalszym zacieśnieniem współpracy z kółkami rolniczymi, działalnością ideowo-wychowawczą i kulturalno-osiwotową.

W MIESIACU OŚWIATY

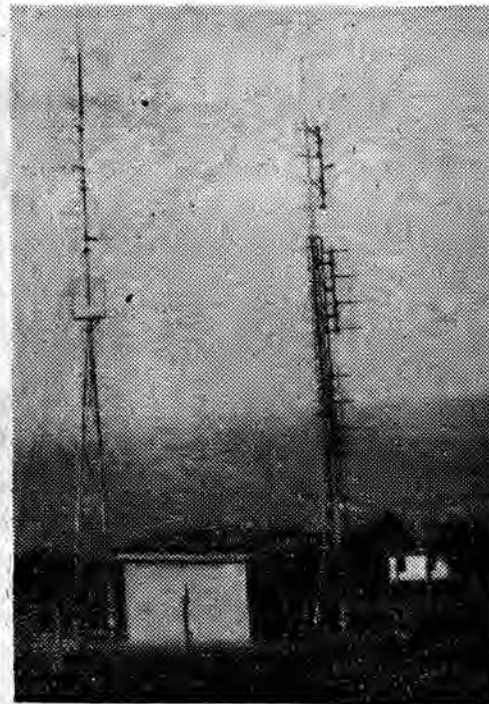
W życiu Związku Młodzieży Wiejskiej grudzień przebiegał pod hasłami oświaty rolnej. Z tej też okazji Zarząd Wojewódzki ZMW wspólnie z „Domem Książki”, Wojewódzkim Związkiem Kółek Rolniczych oraz Wojewódzką i Miejską Biblioteką Publiczną opracował wspólny plan działania, mający na celu popularyzacje książek i czasopism rolniczych.

M. in. w niedzielę 9 bm. w Markowej (pow. Łańcut), zorganizowana została wojewódzka impreza oświatowa. Na program tej imprezy wchodziła: projekcja na temat racjonalnej uprawy warzyw w powiecie, ze szczególnym uwzględnieniem wsi Markowa, projekcja filmowa o tej samej tematyce, kiermasz oraz wystawa książek rolniczych.

ZS MŁODZIEŻOWYCH UNIwersytetów POWSZECHNYCH ZMW

Rozpoczęły już prace Młodzieżowe Uniwersytety Powzechne ZMW. Jest ich w województwie rzeszowskim 25. Ich program oświatowy, oprócz wybranych zagadnień z historii ruchu młodzieżowego, obejmuje sprawy związane z życiem wsi. Największe popularnością słuchaczy cieszą się wykłady z dziedziny rolnictwa, hodowli, weterynarii i higieny wsi.

W ramach tzw. „programu minimum” słuchacze Młodzieżowych Uniwersytetów Powzechnych ZMW przeobrażają zaliczenia z zakresu elektro-mechaniki. Uczą się obsługiwać i dokonywać drobnych napraw telefonów, radiodłubniarki, odurzacza itp. Poważny zakres działania w pracach uniwersyteckich obejmują zajęcia kulturalno-osiwotowe.



Przełomnik telewizyjny w Przemysku.

Fot. J. W.

Zwiększone wymagania w oficerskich szkołach milicyjnych

- ◆ Badania testowe i konkursowy egzamin wstępny
- ◆ Rozszerzony program nauki
- ◆ Wprowadzenie prac dyplomowych

Począwszy od bieżącego roku oficerskie szkoły milicyjne przechodzą — w praktyce — na typ uczelni półwyższych. Obowiązująca już od dwu lat zasada, że kandydat do szkoły milicyjnej stopnia oficerskiego posiadać musi maturę, uzupełniono wprowadzeniem selekcyjnych badań testowych oraz wstępnym egzaminem konkursowym. Do programu szkół wprowadzono także filozofię, psychologię, ekonomię i socjologię, którą wykładają profesorowie wyższych uczelni, a ponadto — jako przedmiot obowiązkowy — język obcy. Poza przedmiotami specjalistycznymi i ogólnymi, słuchacz szkoły oficerskiej musi ukończyć zawodowy kurs motorowy, nauczyć się fotografii oraz przejść kurs pływania i dżudo.

Absolwent szkoły milicyjnej przed uzyskaniem stopnia oficerskiego zobowiązany jest do napisania i obrony pracy dyplomowej z zakresu obranej specjalności. Obecnie prowadzi się trzy kierunki specjalizacyjne: przestępstw kryminalnych, przestępstw gospodarczych oraz ogólnych.

noporzadkowy i ruchu drogowego.

W związku z podwyższeniem wymogów stawianych szkole zmienia się także struktura wykładów przedmiotów fachowych: obecnie 50 proc. wykładów posiada wyższe wykształcenie. W dalszym ciągu jednak odczuwa się brak teoretycznej i pedagogicznej przygotowanych specjalistów-wykładowców.

Może będą z nich olimpijczycy?

Z inicjatywy MKKFiT powołano do życia jedyną w powiecie rzeszowskim eksperymentalną szkołę narciarską w konkurencjach zjazdowych. Pracuje ona w Jaworniku Polskim. Górzyście okolice mają świetne tereny narciarskie. Zajęcia w szkole prowadzi instruktor Jan Stawarz kierownik tamtejszej szkoły podstawowej, chętnych jest wielu i miejmy nadzieję, że jeszcze nieraz o nich usłyszymy na zimowych spartakiadach. Na razie życzymy im radości z uprawiania narciarstwa, a w przyszłości sukcesów.

ZASADA DOBREJ GOSPODYNI

GMINNA SPÓŁDZIELNIA



Mleko do mleczarni margaryna - do domu

K-20845

Listy do redakcji

PRZED KARNAWALEM...

Jestem kobietą pracującą, obciążoną obowiązkami domowymi i jednocześnie uczącą się. Może więc dlatego nie mogę poświęcić zbyt wiele czasu dokładnemu studiowaniu żurnali mody, chodzeniu po krawcowych (poza tym życie u krawcowych jest bardzo drogie). Próbowałam więc rozwiązać tę kwestię przez stałe zapożyczanie się w odzież, jakiej nabycie umożliwiła nam handel uspołeczniony.

Niestety — w niewielkim miasteczku powiatowym jakim jest Mielec korzystając z usług handlu uspołecznionego, młoda kobieta absolutnie nie ma szans tzw. ubrania się „od stóp do głów”. O ile bowiem nabycie w sklepach uspołecznionych wierzchnich okryć, oznaczających się modym krojem nie jest problematyczne, o tyle prawdziwą trudność stanowi zakup

wizytowej czy też wieczorowej sukni. W związku z nadchodzącym karnawalem jest to chyba ważne dla każdej młodej kobiety. Suknie jakimi dysponują mieleckie sklepy są niestety takie, że żadna młoda kobieta nie odważyłaby się wystąpić w podobnej kreacji, np. na zabawie, bez uprzedniego przerobienia.

Trochę dobrego gustu i odrobiny dobrych chęci, a z powodzeniem problem ten może być rozwiązany przez handel uspołeczniony. Myślę, że kilka tych drobnych uwag mieleckiej handlowcy wezmą do serca i jeszcze przed karnawalem zapołączą sklepy w efektywny towary, pilnie poszukiwany przez mieleckie panie.

Mieleczanka

CIEMNOŚCI I BŁOTO

Ulica Szopena w Tyczynie (pow. Rzeszów) od dawna traktowana jest po macoszemu. Inne uliczki w mieście oświetlono, zapomniano natomiast o naszej ulicy. Nie naprawiono jej nawet prawidłowo. Zarówek spalonych się nie wymienia i cała ulica tonie w ciemnościach. Jak to

wygląda teraz przy szybko zapadającym zmroku, lepiej o tym nie mówić, a przecież od wczesnych godzin rannych do późnego wieczora przechodzi tu wiele ludzi do pracy i dzieci do szkoły.

Może ojcowie miasta zapomnieli o tej ulicy, więc przypominamy się i zapraszamy tutaj na spacer, może gdy sami zobaczą, inaczej wówczas potraktują nas tutaj mieszczających.

Kamień w mieście leży, punkt napraw sieciowych też jest na miejscu, a i na żarówki chyba wydatek przewidziano. Może by tak przy okazji przedłużyć oświetlenie do końca ulicy, tj. do mostu, gdzie ostro zakręt może być przyczyną nieszczęścia dla przejeżdżających samochodów i ciągników.

W imieniu wszystkich mieszkańców tej ulicy proszę o interwencję.

Jedna z mieszanek

ZAPOMNIANO O UPRZEJMOSCI

W placówkach handlowych w Sanoku zatrudnione są jako praktykantki uczennice liceum handlowego. Te za-

jęcia praktycznie mają przygotować je do samodzielnej pracy w charakterze ekspedientek. Sklepowe uczą je pakowania towaru, ważenia, pobierania należności i wydawania reszty.

Zapomniano tylko o jednym, o uprzejmości w stosunku do klienta. Gdy kupujący wchodzi do sklepu i mówi „dzień dobry” nikt nie odpowiada. Zamówiony towar podaje się w milczeniu, pobiera się pieniądze i bez jednego słowa, ruchu głowy zwraca się do następnego klienta.

Czy naprawdę nie ma czasu na powiedzenie „dziękuję” lub „do widzenia” i na jakiś pogodny uśmiech.

Jako kontrast tego rodzaju obyczajów, przyszedł mi na myśl sklep nabiałowy MHD w Sanoku obsługiwany przez sklepową Leszczyńską. Nawet przy wielkim ruchu znajduje ona zawsze czas na powiedzenie z uśmiechem „proszę”, „dziękuję uprzejmie” czy „do widzenia”. Te słowa widocznie nie przeszkadzają jej w obliczaniu rachunków, klientki wychodzą ze sklepu zadowolone ze sprawnej i uprzejmej obsługi.

St. P.

Kiedy winę za kraksę nie ponosi kierowca

Wyważanie dynamiczne - mniej wypadków drogowych!

(WIT-AR) W Wojskowych Zakładach Motoryzacyjnych w Poznaniu zainstalowano nteresujące urządzenie do pomiarów stateczności samochodów i ich zdolności trakcyjnych. Jest to tzw. wyważarka

dynamiczna, która potrafi niezawodnie wykryć miejscowe przeciążenia oraz źródła wibracji, będące wynikiem niedbalstwa wykonania i montażu poszczególnych części samochodu.

Wyważanie bębnowo-hamulcowych samochodów marki „Warszawa” na urządzeniu, zainstalowanym w WZM w Poznaniu, wykazało na przykład, iż niektóre z nich mogły stać się przyczyną kraksy bynajmniej nie z winy kierowcy. Dla stateczności zabrakło im bowiem po 10-20 dkg (!) metalu, który trzeba było dopiero doposażyć do bębna, aby zapewnić bezpieczną jazdę.

Podobnej kontroli poddawane są na wyważarce dynamicznej inne części samochodu z wadami niewidzialnymi gołym okiem — całe koła, wały korbowe, wały pędne itp.

Kilka takich wyważarek otrzymały niedawno dalsze zakłady remontu samochodów w kraju. A może zainteresowałoby się tymi urządzeniami także producent?

Rekordowy zbiór buraków

Na wsi jasielskiej pracowały w br. 22 zespoły przysposobienia rolniczego. Najlepiej pracowali „peerowcy” w Umiejszczu, Kamienicy Dolnej i Wrocance, osiągając wysokie plony uprawianych roślin. Wśród zespołów fitosanitarnych wyróżniły się: Jodłowa, Lisów i Bukowa. Indywidualnie niedoścignione w skali powiatu okazały się Stanisława Dąbrowska z Umiejszcza, która uzyskała rekordowy zbiór buraków — 1.170 q w przeliczeniu na 1 ha oraz Danuta Kalina z Kamienicy, która szczyt się pięknym zbiorem warzyw.

R. F.

W górach Rudawach (NRD) — krainie zabaw dziecięcych rzeźbionych w drzewie — leży wioska Seiffen, którą po raz pierwszy wspominają historycy już w 1324 roku. Dziś liczy Seiffen 5 tysięcy mieszkańców z dziada pradziada zajmujących się wyrobem zabawek.

CAF

Na zdjęciu: Drogowiskawo Seiffen ozdabiają figurki, rzeźbione tu od wieków.

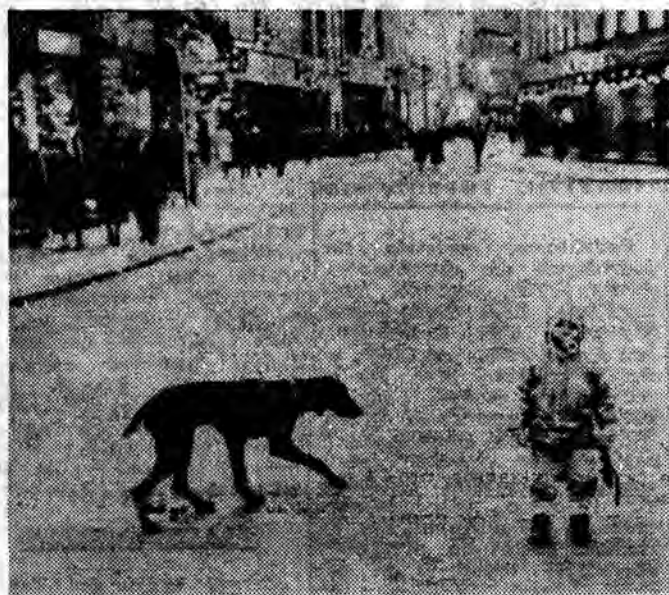


Dni filmu krótkometrażowego w Tours

W najbliższą środę rozpoczynają się w Tours, we Francji VIII Dni Filmu Krótkometrażowego, zamykające tegoroczny sezon międzynarodowych festiwali filmowych. Patronat nad imprezą objął minister kultury rządu francuskiego Andre Malrau.

Kinematografia polska przedstawi w Tours 8 filmów dokumentalnych, animowanych i krótkometrażówek fabularnych: „Pierwszy krok”, „Szpital”, „Labyrinth”, „Saki”, „Gorycz”, „Maszyna”, „Kolorowy świat” i „Jasny dzień wolności”. Na zaproszenie organizatorów na festiwal wyjeżdża delegacja polska, w której skład wchodzi kilka realizatorów filmów krótkometrażowych.

W tym roku nasze filmy demonstracyjne były na ponad 40 festiwalach, konkursach i innych międzynarodowych imprezach filmowych.



Po wprowadzeniu zakazu ruchu kołowego na ulicy Stroget w Kopenhadze mieszkańcy nie mogą przyzwyczaić się do chodzenia po jezdni. Dziecko i pies nie mają tych problemów... CAF

W przyszłym roku więcej opon

Na jednej z konferencji Samarządu Robotniczego w Zakładach Przemysłu Gumowego „Dębica” zajęto się głównie problemami rozwoju postępu technicznego w świetle uchwały X Plenum naszej partii. Wiele uwagi poświęcono przede wszystkim intensyfikacji produkcji wyrobów gumowych. W związku z tym postanowiono między innymi zwiększyć ogólny tonaż produkcji z 41.000 ton do 61.500 ton.

Warto zaznaczyć, że zadania tonażowe w br. zamykają się liczbą — 44.282.400 kg, a w projekcie planu na 1963 rok zakłada się je w wysokości — 55.200.717 kg. Ponadto przewiduje się obniżyć nakłady inwestycyjne na 1 tonę produkcji z 633 na 550 zł. Założenie to winno znaleźć pełne odbicie w rozpracowaniu V etapu rozbudowy ZPG „Dębica”.

Wiele uwagi poświęcono również zagadnieniu zwiększenia wydajności pracy na 1 robotnika grupy przemysłowej. Postanowiono również poprawić wskaźnik wykorzystania powierzchni użytkowej zakładu z 782 kg produkcji na 1 m² — na 831 kg. Wspomniani wskaźniki winien znaleźć pełne odbicie przy rozpracowaniu V etapu rozbudowy. (Jag)

Tragiczny koniec wesela

W miejscowości Leżachów — Osada, w powiecie jarosławskim, miał miejsce tragiczny w skutkach wypadek. Furmanką wracali z wesela podochocni goście. W pewnym momencie woźnica, znajdujący się podobnie jak i inne osoby „pod banką”, zamieł na most skreślił do rowu melioracyjnego. Wóz wyrwał się przyniósłając jadących. Jedna osoba — kobieta po odniesieniu ciężkich obrażeń zmarła.

Samochody nie będą zarzucać

W Stanach Zjednoczonych wynalazono urządzenie, które ma zapobiec zarzucaniu samochodów. Najważniejszą częścią jest w nim przyrząd rejestrujący szybkie zmniejszenie prędkości koła (tego które wpada w poślizg), względem prędkości samochodu. Pojem urządzenie zmniejsza nacisk hamulca — ale tylko na to jedno koło, zapobiegając w ten sposób jego ślizganiu, lecz nie wyłączając całego zespołu hamulców.

Minus 16 stopni w Zakopanem

3 grudnia zanotowano o godzinie 7 rano w Zakopanem temperaturę minus 16 stopni. Na Kasprowym Wierchu, który jest położony wyżej o przeszło tysiąc metrów, temperatura wynosi tylko minus 5,5 stopnia. Normalnie sytuacja jest odwrotna.

Wszystkim Przyjaciółom i Znajomym, którzy dopomogli mi znieść ciężar smutku po stracie mej żony składam jak najgorętsze podziękowanie

INŻ. TADEUSZ MISIEWICZ

G-2042/1

Obwieszczenie o licytacji ruchomości

Km. 649/62. Komornik Sądu Powiatowego w Lesku Franciszek Starakiewicz mający kancelarię w Lesku ul. Świerczewskiego 4 na podstawie art. 608 kpc. podaje do publicznej wiadomości, że dnia 11 grudnia 1962 r. o godz. 10 w Lesku (korytarz Prez. MRN) odbędzie się I licytacja ruchomości składających się z:

- 1/8 suchych skórek z norek wartości zł 4.800
 - Równocześnie dnia 11 grudnia 1962 r. o godz. 13 odbędzie się I licytacja w Ustianowej (podwórze) dłużnika, a to:
 - 2) 20 łosew niebieskich i fioletowych wartości zł 20.000
 - 3) 11 norek różnokolor. wartości zł 6.600
 - 4) 2 tehorze wartości zł 500
- oszacowanych na łączną sumę zł 31.900 należących do Tarnawskiego Pawia zam. w Ustianowej, pow. Ustrzyki Dolne. Ruchomości można oglądać w dniu licytacji w miejscu i czasie wyżej oznaczonym. Komornik K-2709/1

OBWIESZCZENIE O LICYTACJI ZAJĘTYCH PRAW MAJĄTKOWYCH I RUCHOMOŚCI

Km. 348/61. Komornik Sądu Powiatowego w Lesku dla powiatu Lesko i Ustrzyki Dolne Franciszek Starakiewicz mający kancelarię w Lesku ul. Świerczewskiego 4 na podstawie art. 638, 649, 608 kpc. podaje do publicznej wiadomości, że dnia 13 grudnia 1962 r. o godzinie 11 w Ropience w hali tartacznej odbędzie się II licytacja praw majątkowych przysługujących dłużnikowi ob. Mirosławowi Szustakowski w Ropience obecnie zam. w Przemysłu ul. Smolki 14

- 1) do działki budowlanej położonej w Ropience pow. Ustrzyki Dolne oznaczonej nr. 257/2 o powierzchni 8.300 m², którą nabył w PPRN Wydział Gospodarki Komunalnej i Mieszkaniowej w Ustrzykach Dolnych za kwotę zł 2.739 — oraz wybudowanym na niej tartaku składającym się:
 - 2) z hali tartacznej o wymiarach 6 x 13,5 drewnianą szalowaną deskami krytą papą, która w 3 częściach serwana przez wiatr wartości zł 8.000
 - 3) trak pełny starego typu bez marki rozpiętość 60 cm z dwoma beczkami żelaznymi, 1 wózek piasocowy do wożenia kłociów do hali tartacznej oraz 15 sztuk płit i pas główny wartości zł 22.000
 - 4) silnik elektryczny firmy „AEG” nap. 22/580 o mocy 22 KM nr 466538 wartości zł 15.000
 - 5) rozrusznik elektryczny nr 05334 wartości zł 800
 - 6) silnik silnik 1-osobowy dwusłonna o mocy około 2 KM bez tabliczki firmowej i numeru wartości zł 1.800
 - 7) urządzenia elektryczne w stanie czynnym składające się: 1) skrzynki przekładniowej z przekładnikami 100/5 z wyjściem wyłączonych trzech skrzynek a to: licznika energii biernej, licznika energii czynnej, zegara przelazającego, 2) odłącznika ręcznego nr 5605 wartości złotych 6.500
 - 8) podstacja transformatorowa słupowa oszacowana 15/04 KV o mocy 50 KW kompletna wraz z przyłączem i słupem odporowym nowym długości przyłącza 55 mb. wartości zł 45.000
 - 9) szyny wąskotorówki 52 mb. wartości zł 208
 - 10) fundamenty pod tartakiem i pod motorem zł 5.000 ogólnej wartości zł 105.047.

Na wstępie wymienioną i opisaną halę tartaczna oraz urządzenia tartaczne można oglądać w dniu licytacji w miejscu i czasie wyżej oznaczonym. Lesko, dnia 1 grudnia 1962 r. Komornik. K-2708/1

PRACOWNICY POSZUKIWANI

INŻYNIERÓW ELEKTRYKÓW, CHEMIKÓW, KONSTRUKTORÓW I TECHNOLOGÓW zatrudni natychmiast ZAKŁADY WYTWORCZE SPRZĘTU INSTALACYJNEGO „PONIATOWA” w PONIATOWIEJ, pow. Opole Lubelskie. Podania z życiorysami prosimy kierować pod wyżej podanym adresem. Warunki pracy, płacy i mieszkaniowe do omówienia na miejscu. K-2707/1

80 TOKARZY, 30 FREZERÓW zatrudni natychmiast WYTWÓRNI SPRZĘTU KOMUNIKACYJNEGO w MIELCU. Wymagane kwalifikacje: ukończona szkoła zawodowa oraz rok praktyki w zawodzie lub wykształcenie podstawowe i minimum 2 lata pracy w zawodzie. Absolwentów szkół zawodowych zatrudnimy w celu odbycia wstępnego stażu pracy. Wynagrodzenie dla stażystów około 1.200 zł miesięcznie, dla pozostałych od 1.500 — 2.800 zł miesięcznie. Ponadto WSK zatrudni 2 PALACZY z co najmniej dwuletnią praktyką przy obsłudze kotłów wysokoprężnych. Mieszkania hotelowe zapewnią się. Oferty wraz z życiorysami prosimy kierować pod adresem: Wytwórnia Sprzętu Komunikacyjnego w Mielcu Dział Pracy. K-2686/3

TECHNIKA NORMOWANIA z kilkuletnią praktyką zawodową zatrudni SPÓŁDZIELNIA PRACY „METALOWCOW” W JAROSŁAWIU, ul. Głowackiego nr 4, telefon 487. Warunki płacy do omówienia z Zarządem Spółdzielni. K-2693/3

INŻYNIERA lub TECHNIKA na stanowisku kierownika Sekcji Inwestycji w Dziale Głównego Mechanika zatrudni natychmiast ZAKŁADY METALOWE IM. T. DĄBALA W NOWEJ DĘBIE, POW. TARNOBRZEG. Płaca zgodnie z taryfikatorem do zł. 3.500 plus premia. Mieszkanie rodzinne po okresie próbnym zapewniamy. K-2689/3

20 GEODETÓW z WYŻSZYM WYKSZTAŁCENIEM lub ŚREDNIM do prac w terenie związanych z ewidencją gruntów przyjmie natychmiast WYDZIAŁ ROLNICTWA I LESNICTWA PREZYDIUM POWIATOWEJ RADY NARODOWEJ W JAROSŁAWIU. Geodeci zatrudnieni w Woj. Biurze Geodezji w Rzeszowie nie będą przyjmowani. Warunki pracy i płacy do omówienia na miejscu. K-2691/3

OGŁOSZENIA DROBNE

PODZIĘKOWANIA

LEKARZOM Miejskiego Szpitala w Przemysłu za opiekę jaką okazali mi podczas choroby, w szczególności ordynatorowi oddziału Chorób Wewnętrznych dr ZDZISŁAWOWI CHORAŻYKI-WICZOWI, dr KRTOFIL, SŁUBARZ, zastępcy dyrektora ordynatorowi Oddziału Chirurgii prof. STANISŁAWOWI GACALOWI, jak również lekarzom asystantom za miarowskie przeprowadzenie trudnej operacji oraz siostrzom oddziałowym i siostrzom pielęgniarkom za serdeczną opiekę składam gorące podziękowania MIKOŁAJ GZUŁA. Pg-2406/1

WSZYSTKIM, którzy wzięli udział w pogrzebie naszego syna BOGUSŁAWA tą drogą składają serdeczne podziękowania A. M. SOTOWIE. G-2607/1

NAUKA

KURSY spawalnicze z wydaniem książeczki spawacza prowadzi Zakład Doskonalenia Zawodowego w Rzeszowie. Rozpoczęcie kursu słuchowego w dniu 6 grudnia br. a rozpoczęcie kursu teoretycznego w dniu 9 grudnia br. K-2686/1

RÓŻNE

300 MATRYMONIALNYCH ofert. Informacje. Otrzymasz przesylając 10 złotych znaczkami — Warszawa, Elektoralna 11, „SYRENKA”. K-2680/11

PANIENKA, która była w dniu 18 listopada br. (poniedziałek) i mówila o potraconej sukces prozona jest o przybycie w celu wyjaśnienia gdyż przypadkowo została mylnie poinformowana. Rzeszów, Moniuszki s. m. 1. G-2686/1

ZGINAŁ piasek-suska mały brażowy, ussy stojące, pod szyją białą plama. Proszę odprowadzić za wysoka nagrodą. Rzeszów, Moniuszki s. m. 1. G-2686/1

SPRZEDAŻ

MŁOCARNIĘ niemiecką półwłók. dobry stan, przystępnie sprzeda Franciszek Uchman, Nowosielce, 7-ta Przeworsk. Pg-2406/1

FORTEPIAN marki francuskiej do nauki gry — pilnie sprzedam w cenie około 4 tysięcy. Wiadomość: Rzeszów, telefon 24-04 po godzinie 17. G-2686/1

KONTRABAS koncertowy, stan idealny — sprzedam. Wiadomość: Rzeszów, ul. Śniadeckich, poczta 1/2. G-2686/1

SPRZEDAM perter przy ul. Lecha 14, Rzeszów-Pobitno. G-2686/1

ZGUBY

DULĘBA Stanisława zgubiła świąteczne szkolne 1 klasy wydane przez Szkołę Podstawową im. św. Kingi w Jarosławiu. Pg-2406/1

MROZ Józef zgubił legitymację ubezpieczeniową rodzinna seria „D” nr 100038. Pg-2407/1

ZGUBIONO na trasie Przedbrzko koło Kolbuszowej — Kolbuszowa tabliczkę rejestracyjną RI 5311 wydaną przez Wydział Komunikacji Prez. PRN w Kolbuszowej. Pg-2298/1

HAJDA Józef zgubił świadectwo 7 klasy wydane przez Szkołę Podstawową w Hyżnem. G-2686/1

Zgubiono dowód rejestracyjny nr RB 0460 wydany przez Wydział Komunikacji w Kolbuszowej dla Wielobranzowej Spółdzielni Pracy w Sokolowie Mip. G-2681/1

RZESZÓW

Sroda

5

grudnia 1962 r.

TEATR

Państwowy Teatr im. W. Sienkiewicza — Niepokój przed podróżą — godz. 19

ODCZYTY

ARAGONIA — podróż w dylżanie historii — prelekcja mgr J. Piotrowicza — WDK, czytelnia, II p. — godz. 18

WYSTAWY

Militeria polskie z lat 1780 do 1831 — wystawa w Muzeum ul. 3 Maja 19 — od godz. 10-14

Wystawa malarstwa, grafiki i rysunku Tadeusza Turkońskiego — czynna w Teatrze im. W. Sienkiewicza od godz. 12-18

KINO

APOLLO (ul. 3 Maja) — Uczeń diabła (USA I. 12) — godz. 18, 18 i 20
GOPLANA (Staromieście) — Słuby kawalerii (radz. I. 14) — godz. 17, 19
MISJA (ul. Dąbrowskiego) — Najemny morderca (w. I. 18) — godz. 17, 19
PRZODOWNIK (ul. Piłsudskiego) — nieczynne
SWIT (ul. Langiewicza) — Garaż śmierci (ang. I. 18) — godz. 17, 19
WDK (ul. Okrzei 7) — Miłość Alonzy (radz. I. 14) — godz. 18, 18, 20, 15
ZORZA (ul. 3 Maja) — Kto wie, gdzie jest USA I. 10) — godz. 18, 18 i 20
UWAGA: Repertuar kin podajemy wg informacji CWF

RADIO

PROGRAM II
Program dnia: 6.17 13.40
Wiadomości: 6.30 7.30 8.30
12.05 16.00 19.00 23.50
9.00 Koncert z udziałem solistów
10.00 Melodie rozrywkowe
11.00 Muzyka symfoniczna
11.30 Koncert-zagadka
12.15 Swojskie melodie
13.25 Na warszawskim placu Teatralnym — fragment książki
14.30 Artyści starożytności
14.45 Technika na co dzień
14.45 Błękitna sztafeta
15.00 Melodie i piosenki włoskie
15.30 Audycja dla dzieci starszych — „Co i jak zmagajemy?”
16.05 W kręgu muzyki romantycznej
16.05 Piosenki polskie
16.45 Ekonomiczny problem tygodnia
19.30 Radiowy Teatr Młodych „Diabelskie skrzypce”
20.35 Muzyka popularna
20.50 Melodie taneczne
21.40 Gra orkiestra taneczna
22.30 Międzynarodowy Uniwersytet Radiowy — wykład pt. „Fototelegraficzność na usługach astronomii”
22.40 Młodzi kompozytorzy polscy przed mikrofonem
23.10 Serenady, kołysanki i nokturny.
ROZGŁOSIENIA RZESZOWSKA PR

OGÓLNOPOLSKI PROGRAM TELEWIZYJNY
18.00 Dla szkół (kl. VII—XI) — „Męczyzna „Panorama” — wiadomości z kraju i ze świata
18.30 Klub Młodzi Młodzi
18.30 Dziękuję po Warszawie
18.55 Nad Eurokrem i nad Nijem — w cyklu: Ogniwo dziejów historycznych
20.00 Dobranoc
20.40 Recital fortepianowy
21.30 Film krótkometrażowy
21.50 Peryskop.

POCIĄG pośpieszny z Warszawy Głównej wjedzie na tor pierwszy przy peronie pierwszym — zapowiada nieco ochrypły głos. Za chwilę z ciepłutkich „pulmanów” wysiedli zasnani jeszcze podróżni. Nic dziwnego, dopiero godzina 5 rano. Mroźne powietrze orzeźwiło ich nieco. Starszy pan z neseserem w ręku, idzie w kierunku hotelu „Małego”. Niestety, remont. W „Głównym” nie wiedzą czy są wolne miejsca, bo recepcja jest w „Polonii”. A w „Polonii” — „dzisiaj jutro nikt nie zwalnia, może pojutrze coś będzie”. I tak codziennie, po przyjeździe niemal każdego dalekobieżnego pociągu. Ale co z naszym podróżnym. Jest. Wracca na dworzec. Do godziny 8 gdzieś się przecieć musi „podziać”. Może nie byłoby tak bardzo smutny, gdyby wiedział, że nie tylko on jeden nie ma gdzie spać. Dziś z przysłówiowym „kwitkiem” odeszło z hotelu ponad 100 osób. Cóż, wszystkich miejsc jest zaledwie 120. Starczy dla kilkunastu szczęśliwców i... artystów z „Brasilią”. Większość podróżnych, tak jak i nasz znajomy, resztę nocy musi „przekimnąć” na dworcu. Często tłumaczą się jeszcze na Posterunku Kolejowym MO, skąd i po co do Rzeszowa przyjechali.

BARDZIEJ wtajemniczeni (przyjeżdżają do Rzeszowa częściej) korzystają z noclegów u osób prywatnych. Rozdziałem niewielu, bo za ledwie 40 miejsc zajmuje się Wojewódzkie Przedsiębiorstwo Obsługi Ruchu Turystycznego „Bieszczady”. Ceny zbliżone do hotelowych. Warunki czasem nawet lepsze. Nie pomoże jednak i wtajemniczenie, skoro dosłownie codziennie wszystkie miejsca są zajęte. Trudności w znalezieniu noclegu w Rzeszowie nie są czymś nowym, ale z dnia na dzień stają się coraz poważ-

niejsze. Rzeszów jest miastem wojewódzkim i jednocześnie dość dużym ośrodkiem przemysłowym, do którego codziennie przyjeżdża wiele ludzi w najprzeróżniejszych sprawach. Często jeden dzień nie wystarczy, trzeba zostać. Ale gdzie spać?

Nocleg pod... gwiazdami

W roku 1964 w sąsiedztwie hotelu „Polonia” rozpocznie się budowa na wskroś nowoczesnego hotelu (I kategoria) na 250 łóżek, (pokoje jedno- i dwuosobowe, wszystkie z łazienkami) z restauracją, kawiarnią, a być może i pawilonami handlowymi. Projektuje się również, choć to na razie nie pewnego) budowę tzw. motelu (hotel dla turystów zmotoryzowanych) w okolicach Pobitnego. Nie tylko inicjatywa, ale również i proponowana lokalizacja bardzo słuszna. Zanim jednak Rzeszów otrzyma nowy hotel, który prawie że całkowicie

rozwiąże problem noclegów w miesiącach „nieturystycznych”, zastanówić by się należało, jak już teraz można by sytuację tę poprawić, przynajmniej częściowo.

WOJEWÓDZKIE Przedsiębiorstwo Obsługi Ruchu Turystycznego „Bieszczady”, które otrzymało monopol na organizowanie noclegów w mieszkaniach prywatnych, mogłoby nawet już dziś, jak twierdzi dyrektor Zbigniew Drażek, zwiększyć liczbę noclegów z 40 do 80, a może nawet 100, gdyby Prezydium Miejskiej Rady Narodowej zapewniło, że osoby wypożyczające swoje mieszkania, nie będą miały później z tego powodu żadnych kłopotów. Ludzie obawiają się, że jeśli ujawnią nadwyżkę metrażu, Wydział Gospodarki Mieszkaniowej może im później dokwaterować kogoś „na stałe”. Warto dodać, że podobne obawy mieli mieszkańcy Krakowa, gdzie uchwała zabezpieczająca interesy obywateli wypożyczających mieszkania, została niedawno podjęta. Oprócz tej, jest jeszcze inna możliwość, a gdyby tak niektóre puste świetlice zamienić na tymczasowe hotele? Tak czy inaczej, sprawą tą trzeba się energicznie zająć. (rb)

Kto pyta - nie błądzi

Kontynuowane od trzech lat w powiecie rzeszowskim wieczory pytań i odpowiedzi zyskały sobie pełne prawo obywatelstwa. W wieczorach, w których zwykle uczestniczą przedstawiciele Prezydium PRN, KP MO, Prokuratury i Sądu, PZGS, z reguły bierze udział większość mieszkańców wsi. W 1961 r. i w br. spotkań takich zorganizowano 12, m. in. w Niechobrzcu, Przybyszówce, Tyczynie i Trzealanie.

Spotkania zapoznają ogół społeczeństwa z bieżącą problematyką prac i zamierzeń poszczególnych organów władz państwowych i samorządowych oraz przyczyniają się do wyjaśnienia wielu zagadnień, dotyczących np. przestrzegania przepisów ruchu drogowego, kodeksu postępowania administracyjnego, realizacji SFBS, spraw spadkowych, wykorzystania FRR, rozwoju kółek rolniczych, budowy szkół, poprawy stanu dróg i niektórych problemów polityki międzynarodowej, a także do szybkiego załatwiania często ważnych spraw gro madszych.

Jak informuje kierownik biura rad narodowych rzeszowskiej PRN, Edward Bosek, w okresie od 5.XII.1962 r. do 24.IV.1963 r. w powiecie zorganizowanych będzie dalszych 22 wieczorów pytań i odpowiedzi. Pierwsze tego rodzaju spotkania w nowym sezonie spotkaniowym z udziałem przedstawicieli Prezydium PRN, Sądu i Prokuratury, MO i PZGS odbędzie się już w dniu dzisiejszym w Woli Zgłobieńskiej i Zgłobniu. Do końca br. podobne spotkania zaplanowano we wsiach: Wola Rafałowska, Styków, Białka i Lecka. (s. dz.)

Klub Wolnej Myśli

Stowarzyszenie Ateistów i Wolnościowców — Zarząd Miejski w Rzeszowie informuje wszystkich członków i sympatyków, że począwszy od 10 grudnia br. zostaje wznowiona działalność Klubu Wolnej Myśli (przy ZW SAiW ul. Świerczewskiego 20). Lokal Klubu będzie otwarty w każdy poniedziałek i czwartek od godz. 18-22. W programie zajęć przewiduje się: pogadanki, dyskusje, gry towarzyskie. Czasopisma i biblioteka do dyspozycji byłowców.

Warto odnotować

Sklepy preselekcyjne przestały być przywilejem miast. W pow. rzeszowskim w br. gminne spółdzielnie uruchomiły trzy tego rodzaju placówki oraz oddały do użytku wsi kilka nowych obiektów sklepowych, m. in. w Piątkowej, Zgłobniu, Świlczy, Woli Zgłobieńskiej i Wilkowie. W przyszłym roku powiat wzbogaci się o 17 dalszych nowoczesnie urządzonych placówek sklepowych. Wiele z nich otrzyma całkowicie nowy sprzęt techniczny. GS-y do sklepów zakupią 11 lad chłodniczych, 15 lodówek, 12 szaf gablot, 3 maszyny do krojenia

wędlin, a w 17 innych zainstalowane zostanie światło jarzeniowe. Zgodnie z planem, wszystkie zakłady gastronomiczne otrzymają pełne urządzenia chłodnicze. W ramach inwestycji w Głogowie wybudowany będzie nowoczesny lokal gastronomiczny oraz znacznemu poszerzeniu ulegnie sieć sklepów wiejskich, m. in. w Niechobrzcu, Białej, Rogoźnicy, Hyżnem i Białej Tyczynie. Polepszy się także asortyment towarów. W sklepach gminnych spółdzielni będzie można nabyć lodówki, pralki i... telewizory. (s. dz.)

Zwierzyniec... na Zwierzynieckiej

Ulica Zwierzyniecka w Rzeszowie (jest taka w Staromieściu) bije swoisty rekord pod względem liczby psów. Każdy mieszkaniec tej arterii „hoduje” jednego lub dwa pieski różnej „maści”, odmiany, gatunku. Słowem — istny Zwierzyniec. Rodzina czworonogów ma tu szczególne względy i przywileje. Mako który piesek obarczony jest obowiązkiem strzeżenia domu. Rzadko który przebywa na ulicy. Pse towarzyszą ze Zwierzynieckiej uwielbia bowiem łączyć spacer, w czasie których zachowuje się dość swobodnie. Niekiedy pozwala sobie nawet gromadnie oszczać tego lub owego przechodnia... z czego miłośnicy zwierząt nie robią jednak problemu. Nie udało nam się tylko ustalić, czy ulica wzięła swą nazwę od licznej „mieszkańczej” wsi w rodzinie... czy też sztył Zwierzyniecka, ściągając tu takie grono czworonogów.



W MROŻNE DNI TEŻ SMAKUJĄ LODY? Fot. M. KOPEC

Zgubiono — znaleziono

W dniu 3 bm. znaleziono w Rzeszowie paczkę, która w paczku z jadącym samochodem ciężarowym. Odebrać ją można w wypożyczalni sprzętu „Foto-Prod”, ul. Grunwaldzka 25. W redakcji pokój nr 100 jest do odebrania portfel z dowodem osobistym i książeczką wojskową na nazwisko Józef Mikulka.



OSTATNI DOROŻKARZ... Fot. M. KOPEC

Kolorowe karteczki

Zainteresowało nas na pewno, co oznaczają pojawiające się od czasu do czasu kolorowe karteczki na przednich szybach samochodów. Jak informuje por. Edward Głowacki z Inspektoratu Służby Ruchu MO, w Rzeszowie przeprowadzone były badania natężenia ruchu ulicznego w różnych punktach miasta i godzinach. Samochody wjeżdżające i wyjeżdżające z Rzeszowa oznaczone były właśnie kolorowymi kartkami. Zebrany materiał i wnioski będą wykorzystane przy opracowywaniu planów budowy nowych arterii i węzłów komunikacyjnych. Przy okazji warto dodać, że w badaniach pomagała również młodzież szkolna. Najwięcej pracowali uczniowie z Technikum Samochodowego w Rzeszowie. (r. b.)

TELEFON 43-58

Redaktorze, czytelnia dla podróżnych na rzeszowskim dworcu PKP wygląda rzeczywiście dość zachęcająco. Wstąpiłem więc, wypożyczając czasopisma... oddając w zastaw kolejowy bilet. Kiedy zbliżała się godzina odjazdu pociągu krakowskiego (12.20) chciałem oddać czasopisma i odebrać bilet. Niestety, pracownica „czytelni” „ufołniała się” i mimo półgodzinnego szukania nie udało mi się jej znaleźć. Pociąg do Krakowa oczywiście odjechał, a ja ciągle jeszcze błądziłem, w poszukiwaniu mojego biletu. Pomógł mi dopiero dyżurny ruchu. Jak się okazuje, ta sama pani pracuje równocześnie w czytelni i świetlicy dla podróżnych z dziećmi. Zrozumiałe więc, że nie może być równocześnie tu i tu. Coś jednak zrobić trzeba, by nie „wiedzi” pod kluczem biletów czy dowodów osobistych podróżnych. Najlepiej chyba będzie (tak jak w innych czytelniach) oprawić czasopisma w specjalne ramki i zaufać trochę podróżnym.

PERYPETIE PODRÓŻNEGO

Redaktorze, czytelnia dla podróżnych na rzeszowskim dworcu PKP wygląda rzeczywiście dość zachęcająco. Wstąpiłem więc, wypożyczając czasopisma... oddając w zastaw kolejowy bilet. Kiedy zbliżała się godzina odjazdu pociągu krakowskiego (12.20) chciałem oddać czasopisma i odebrać bilet. Niestety, pracownica „czytelni” „ufołniała się” i mimo półgodzinnego szukania nie udało mi się jej znaleźć. Pociąg do Krakowa oczywiście odjechał, a ja ciągle jeszcze błądziłem, w poszukiwaniu mojego biletu. Pomógł mi dopiero dyżurny ruchu. Jak się okazuje, ta sama pani pracuje równocześnie w czytelni i świetlicy dla podróżnych z dziećmi. Zrozumiałe więc, że nie może być równocześnie tu i tu. Coś jednak zrobić trzeba, by nie „wiedzi” pod kluczem biletów czy dowodów osobistych podróżnych. Najlepiej chyba będzie (tak jak w innych czytelniach) oprawić czasopisma w specjalne ramki i zaufać trochę podróżnym.

BRR... JAK ZIMNO

Mieszkam w wieżowcu nr 35 przy ul. Lenartowicza, numer mieszkania 4. Pracownicy ADM rejon I dobrze zresztą pamiętają ową „4”. Interweniuje u nich przecież od miesiąca. Bo właśnie równo cztery tygodnie temu kaloryfery w moim mieszkaniu przestały grać. Kierownik Rzepka (ADM rej. I) ciągle przysyła mi jakichś specjalistów. Ci fachowo opukują urządzenie c.o., zastanawiają się, dyskutują... Nie wiem czy zdążyli już postawić „diagnozę”? Wiem natomiast, że termometry wskazują około minus 10 st. C i że w moim mieszkaniu jest potwornie zimno. W związku z tym proszę — wpłynąć jakoś na administrację, by przysłała kogoś już nie do ogłędzin kaloryferów, ale do konkretnej naprawy.

OBIECALL...

Redaktorze, ulica II Boczna Zwierzyniecka nie ma dotychczas elektrycznego światła. 300 mb. elektrycznej linii rozwiązuje cały problem — mówiliśmy podczas wiosennej wizyty w Prezydium PRN. Powiedziano nam wówczas — światło będzie w krótkim czasie. Rzeczywiście niebawem ruszyły prace elektryfikacyjne. Stupy postawiono (brak tylko dwóch). Złożono nawet jarzeniowe lampy. Cóż z tego, kiedy do tej pory nie świecą, mimo że minęły

NOWINY RZESZOWSKIE

— pismo codzienne wydane Wydawnictwo Prasowe „Nowiny Rzeszowskie” — RSW „Prasa” — Redaguje kolegium. Adres redakcji: Rzeszów, ul. Zeromskiego 3. TELEFONY: Centrala 2056, 2057, redakcja naczelna 1775, zastępca redaktora naczelnego, dział wydawniczy, administracja 4616, redakcja nocna 5017, dział finansowy 4656, dział inf. 4258, sekretarza redakcji i wszystkie działy łączą centrala. Oddziały redakcji: Przemysł, ul. Waryńskiego 15, tel. 2700, Krosno, ul. Nowotki 12, tel. 489 Tarnobrzeg, ul. I Maja bl. 18/1, tel. 254. Biuro Reklam i Ogłoszeń: Rzeszów, ul. Grunwaldzka 42 — tel. 4652. Zamówienia i przedpłaty na prenumeratę przyjmowane są w terminie do dnia 15 miesiąca poprzedzającego okres pocymeratury przez urząd pocztowe, listonoszy oraz oddział t. delegatory „Ruch”. Można również zamówić prenumeratę dokonując wpłaty na konto PKO i OS Rzeszów nr 9-4-415 PUPIK „Ruch” w Rzeszowie, ul. Asnyka 9. Cena prenumeraty miesięcznej — zł 12,50 kwartalna — zł 37,50 półrocznej — zł 75, rocznej — zł 150. Druk. Rzeszowskie Zakłady Graficzne — Rzeszów. K-4-1468