

# NOWINY RZESZOWSKIE

Rzeszów, 13 grudnia 1962 r.

ORGAN KOMITETU WOJEWÓDZKIEGO PZPR

Nr 296 (4198) | Wyd. Al. | Nakład 56.723

## Leonid Breżniew przejazdem w Warszawie

**WARSZAWA**  
Delegacja KPZR z członkiem Prezydium KC KPZR, przewodniczącym Prezydium Rady Najwyższej ZSRR Leonidem Breżniewem na czele, która brała udział w obradach XII Zjazdu KPZR, w drodze powrotnej z Prażi do Moskwy zatrzymała się w dniu 11 bm. w Warszawie.

W godzinach popołudniowych Leonid Breżniew i pozostali członkowie delegacji podejmowali byli przez kierownictwo PZPR obiady w Belwedersze. W obiedzie, który upłynął w bardzo serdecznej i bezpośredniej atmosferze, z polskiej strony udział wzięli: członkowie Biura Politycznego KC PZPR: I sekretarz Komitetu Centralnego PZPR — Władysław Gomułka, Józef Cyrankiewicz, Stefan Jędrychowski, Ignacy Łoga-Sowiński, Edward Ochab, Roman Zambrowski i Aleksander Zawadzki; sekretarze KC PZPR: Witold Jasicki, Ryszard Strzeliński, sekretarz KW PZPR — Walenty Titkow.

Obecny był ambasador ZSRR w Polsce — Awierkij Arislow.

W czasie kilkunastogodinnego pobytu w Warszawie goście swieździli Pałac Kultury i Nauki oraz Pałac Wilanowski.

Wiosenną delegacją opuściła Warszawę, udając się do Moskwy.

## Indonezja udzieli pomocy powstańcom Brunei Skoncentrowana ofensywa wojsk brytyjskich pogorszyła sytuację powstańców

**DELHI**  
**D**ONIESIENIA napływające w godzinach porannych 12 bm. z północnej części Borneo wskazują, że w wyniku skoncentrowanej ofensywy wojsk brytyjskich, malajskich oraz miejscowej policji — sytuacja powstańców znacznie się pogorszyła. W nocy z 11 na 12 bm. wojska brytyjskie zdobyły posterunek policyjny w miejscowości Seria, stanowiący ostatni punkt oporu powstańców w tym mieście. Wojska powstańcze utrzymują miejscowość Limbang.

Dowódca angielskich sił lądowych na Dalekim Wschodzie, generał Poett, oświadczył w Labuanie, że miejscowości Kuala Belait i Lawas zostały zdobyte, a zdobyście Limbangu jest kwestią godzin. Poett wyraził pogląd, że powstanie zostanie zdławione w najbliższym czasie.

Poett podkreślił jednak, że istnieje możliwość wywiązania się przewlekłej wojny w dżungli. Warto tu przypomnieć, że powstańcy na Malajach toczyli walki w głębi niedostępnych dżungli przez 12 lat.

Przebywający nadal w Manili przywódca powstania szejk Azahari oświadczył na kolejnej konferencji prasowej (ciąg dalszy na str. 2)

## Przedstawiciele władz wojewódzkich wśród członkiń spółdzielni produkcyjnych

**W** CAŁOKSZTAŁCIE poczynań, mających na celu podniesienie produkcji rolnej — dużo do powiedzenia mają członkowie spółdzielni produkcyjnych. Okres zimowy wykorzystywany jest na wsi rzeszowskiej na intensywne szkolenie fachowe, które przyczynić się powinno do wzrostu produkcji rolnej i hodowlanej. Wychodząc naprzeciwko temu zapotrzebowaniu, Zarząd Wojewódzki Ligi Kobiet wespół z Wojewódzkim Związkiem Spółdzielni Produkcyjnych i Oddziałem Oświaty Rolniczej Prezydium WRN zorganizował kurso-konferencję, w której udział wzięły kobiety — członkinie spółdzielni produkcyjnych.

(Ciąg dalszy na str. 2)

## Już wkrótce na łamach „Nowin“ nowa powieść M. POZIMA pt.

„Krawaty kapitana Obary“  
Aby zapoznać bliżej naszych Czytelników z treścią tej powieści — podajemy poniżej SPIS ROZDZIAŁÓW



## 15 LAT AKADEMII SZTABU GENERALNEGO WP IM. GEN. K. SWIERCZEWSKIEGO

Oceńjąc z perspektywy 15 lat działalność dydaktyczną i naukową Akademii, należy podkreślić, że w zasadzie został rozwiązany problem przygotowania wysoko kwalifikowanych kadr dowódczych i sztabowych dla naszego wojska. Kilkudziesięciu absolwentów Akademii Sztabu Generalnego osiągnęło już wysoki stopień wojskowy i stopnie generalskie. Stuchacze i kadra naukowa mają do dyspozycji rozbudowaną bogatą bazę szkoleniową — gabinety taktyczno-operacyjne, laboratoria i pracownie specjalistyczne, poligony i parki ustronne, oraz bogato wyposażone biblioteki naukowe. Akademia dysponuje własną bazą poligraficzną, umożliwiającą wydawnictwom niezbędnych pomocy szkoleniowych, takich jak podręczniki, skrypty, mapy itp.

Na zdjęciu: W gabinecie czelgowym.

CAF-fot. Uchymiak

## W Argentynie - nowy kryzys

**Buenos Aires**  
W Argentynie wybuchł we wtorek nowy kryzys. Przyczyną zaostreżenia sytuacji było karne zwolnienie z wojska przez prezydenta Guido dowódcę sił lotniczych gen. Alsina oraz dowódcę jednego z pułków lotniczych, gen. Olivy. Decyzję tę podjęto w związku z wykryciem spisku przeciwko prezydentowi Guido.

Gen. Alsina udał się natychmiast do Cordoby (środkowa Argentyna) i utworzył rebelianckie dowództwo, które wystąpiło przeciwko rządowi. Podano, że poparcia udzielił mu lokalny garnizon.

Zdaniem obserwatorów politycznych w Buenos Aires, bunt gen. Alsina może spowodować dalsze skomplikowanie sytuacji w Argentynie, a nawet podjęcie prób obalenia rządu przez inne siły.

Nowo mianowany dowódca sił lotniczych, gen. Carlos Arseniani wezwał garnizon w Cordobie do poddania się.

## Wojewódzka Komisja Porozumiewawcza Stronnictw Politycznych oceniła działalność kółek rolniczych

Przygotowania do III Wojewódzkiego Zjazdu Kółek Rolniczych znalazły odzwierciedlenie w pracach Wojewódzkiej Komisji Porozumiewawczej Stronnictw Politycznych, której członkowie na odbytym ostatnio posiedzeniu radzili nad postępowaniem rozwoju organizacyjnego i gospodarczego kółek rolniczych i ich wpływu na zwiększenie produkcji rolnej.

## Energetycy Stalowej Woli wykonali roczny plan

Dzięki wysiłkowi całej szereg Elektrowni Stalowa Wola, a zwłaszcza personelu eksploatacji i brygad remontowych, ten najwięksi zakład energetyczny w naszym województwie wykonał zadania planu rocznego w dniu 8 bm. Do końca br. z elektrowni stalowolejskiej popłynęła dodatkowa 75 tys. MWh energii elektrycznej.

Warto podkreślić, iż uzyskane osiągnięcie jest wynikiem pełnego wykorzystania doświadczeń w obsłudze urządzeń i realizacji przedsięwzięć, mających na celu poprawę eksploatacji i zabezpieczenie ciągłości ruchu. Brzagi remontowe zawsze przed terminem wywiązują się ze swych zadań, zapewniając sprawność wszelkich urządzeń energetycznych. Personel techniczny prowadzi szerokie badania zespołowe, zmierniające do zwiększenia ich mocy i do poprawy wskaźników techniczno-ekonomicznych. Już obecnie podwyższono moc trybunału o 1 MW, co także przyczyniło się do przedterminowego wykonania zadań planu rocznego.

(Ja)

Komisja porozumiewawcza oceniła dotychczasową działalność kółek rolniczych na terenie województwa rzeszowskiego. Na konto kółek rolniczych trzeba wpisać poważne osiągnięcia gospodarcze. Rola kółek poważnie wzrosła w zakresie aktywizacji gospodarstw rolnych. Posiadany sprzęt traktorowo - maszynowy porwała na mechanizację wielu procesów produkcyjnych na wsi i stosowanie nowoczesnych metod uprawy.

Poważne osiągnięcia mają kółka rolnicze w realizacji planu nasiennego, ochronie roślin, szkoleniu rolniczym, zagospodarowaniu Państwowego Funduszu Ziemi itp.

Zwrócono również uwagę na występujące jeszcze niedomaganie. Do nich zaliczono: słaby przebieg spłaty funduszu amortyzacyjnego, niedostateczne wykorzystanie traktorów w pracach polowych. W tym zakresie daje się zauważyć przechylenie w kierunku prac transportowych nie związanych bezpośrednio z produkcją rolną. Dalej zwrócono uwagę na

(Ciąg dalszy na str. 2)

## Modele rakiet latają nad Polską

**WARSZAWA**  
Ostatnio obserwuje się w Polsce żywy rozwój modelarstwa raketowego. Zresztą nie tylko w naszym kraju budowa modeli raketowych cieszy się coraz większą popularnością. Międzynarodowa Federacja Lotnicza FAI, modelarstwo raketowe uznana za jedną z dyscyplin sportu lotniczego, powodując do życia podkomisję modeli raket. Trzeba podkreślić, że jej wiceprzewodniczącym jest przedstawiciel Polski — inż. Trzcinski.

Uznanie dla nas na forum międzynarodowym jest przede wszystkim następstwem zorganizowanych w tym ro-

ku pierwszych w Europie zawodów modeli raketowych. Dotychczas zawody takie odbywały się jedynie w Stanach Zjednoczonych, gdzie np. w mistrzostwach tego kraju startowało ok. 1.500 modeli.

W naszych szkołach, drużynach harcerskich oraz wszystkich modelarniach lotniczych powstaje coraz więcej modeli raket.

Jedyną przeszkodą w rozwoju tej dziedziny sportu w naszym kraju jest brak odpowiedniego paliwa. Wprawdzie fachowcy Aeroklubu PRL opracowali już skład bardzo dobrego i bezpiecznego w użyciu paliwa do raket, ale nie ma zakładu, który podjąłby jego produkcję.

## Nowy rząd w NRF

**BONN**  
Kryzys rządowy w NRF został we wtorek zakończony. Po długich targach o teki ministerialne, prowadzonych od kilku dni na spotkaniach obu komisji wyłonionych do rokowań, dawna koalicja adenauerowskiej CDU/CSU z Partią Wolnych Demokratów (FDP) została na nowo sformowana. Skład nowego gabinetu przedstawia się następująco:

Kanceler — Konrad Adenauer (CDU), ministrowie: gospodarki — Ludwig Erhard (CDU), spraw zagranicznych — Gerhard Schröder (CDU), spraw wewnętrznych — Hermann Hoehner (CSU), spraw wielkowieści — Ewald Bucher (FDP — nowy), finansów — Rolf Dählgruen (FDP — nowy), sprawiedliwości — Werner Schwarz (CDU), pracy — Theodor Blank (CDU), obrony — Kai Uwe von Hassel (CDU — nowy), komunikacji — Hans Christoph Seebohm (CDU), post — Richard Stücklen (CSU), budownictwa mieszkaniowego — Paul Luecke (CDU), do spraw przedsiębiorców — Wolfgang Mietschick (FDP), do spraw ogólnoniemieckich — Rainer Barzel (CDU — nowy), do spraw Bundesratu — Alois Niederalt (CSU — nowy), do spraw rodziny — Bruno Heck (CDU — nowy), do spraw energii atomowej i badań naukowych — Hans Lens (FDP — dotychczasowy minister do spraw własności państwowej) — Werner Dollinger (CSU — nowy), do spraw współpracy gospodarczej — Walter Scheel (FDP), zdrowia — Elisabeth Schwarzhaupt (CDU) oraz Heinrich Krone (CDU) — minister stanu dla szczególnych zadań.

Przerwany weekend  
Morderstwo w Wirach  
Atak serca ma przyczyną Śladami drutu  
Gdzie jest P-24?  
Ludzie przychodzą i odchodzą  
Wszystko jest wątpliwe  
Sprawa się wikła  
Mieszkanie przy Nowoszpitałnej  
Obara z Komendy Głównej  
Dziwne pytanie kapitana  
Wagon numer 059 632  
Noc w „Moulin Rouge”  
Czas przestaje być znany  
Przejechało człowieka  
Wieczorne spotkanie  
Powiedz, jakie masz ogumienie...  
Wizyta przy Słonecznej  
Szalot się dziwi  
„Czekam na propozycję...”  
— Już dawno wiem, kto jest mordercą  
Bierz pan papiery...  
Kto jest sprawcą?  
Człowiek z ekranu  
Hobby, które kosztowało śmierć  
Nowy krawat Obary

26 rozdziałów, a wszystkie pasjonujące!

**Jaka będzie Jdzis pogodą?**

Sytuacja baryczna: Niemca całą Europę obejmuje rozległy niż baryczny z centrum nad południową Skandynawię.

Prognoza pogody: Zachmurzenie duże, po południu opady deszczu lub deszczu ze śniegiem. Temperatura dniem do plus 5 st., nocą od minus 2 do plus 2 st. Wiatry umiarkowane, południowo-zachodnie i zachodnie.

**CIEKAWOSTKA**

**KŁOPOTY WYTRAWNEGO ZŁOZIEBIA**

**DNIA**

Budapeszteńska miłocja ma wiele kłopotów z niejakim Mihaly Kovacsom, z „zewodu” zrodziłem kieszonkowym. Ten, dziś już 72-letni recydywista, był 34 razy aresztowany i 30 lat swego życia spędził w więzieniu.

Swego fachu — jak twierdził Kovacs — nabył się przed pierwszą wojną światową w... Polse.

Obecnie Kovacs ponownie pasywna w areszcie i za pró-

bę obradzenia pamiętki w szesnastu godzin mu 3-3 lata więzienia. „Mistrz” — jak wynika z jego wypowiedzi — nie może powiedzieć, że dał się schwytad przed świętami, kiedy w śniegach i na ulicach panuje wielki ruch i przed osobnikami o zręcznych palcach otwiera się wielkie pole do popisu.



# Nawet agent FBI protestuje...

# Proces KP USA

**PREZYDIUM Sejmu** ustaliło, że kolejne posiedzenie Sejmu — 14 w obecnej kadencji — odbędzie się w środę 19 grudnia br.

**W ŚRODĘ 12 bm.** w gmachu Ambasady ZSRR w Warszawie — w imieniu władz Związku Radzieckiego — przekazał Polsce pięcioletni unikalny zbiór dokumentów, odczyt, notatek i wyników pracy krajowej i zagranicznej, dotyczących okresu powstania styczniowego 1863 roku.

**KOMISJA Powiernicza** Zgromadzenia Ogólnego NZ 78 głosami przeciwko 7 przy 12 wstrzymujących się uchwała rezolucję potępiającą Portugalie za politykę represji wobec ludności jej afrykańskich terytoriów i żądającą od Portugalii natychmiastowego przyznania prawa do samostanowienia koloniom afrykańskim.

**W BRUKSELI** zakończyła się we wtorek kolejna runda rokowań na temat przystąpienia W. Brytanii do wspólnego Rynku; rozmowy, które trwały dwa dni nie wniosły żadnego postępu do negocjacji brukselskich.

**GLUŻBA LESNA** i myśliwi woj. rzeszowskiego zastrzelili w br. ok. 60 wilków; odstrzał drapieżników, które przebywały głównie w Bieszczadach trwa.

## WASZYNGTON

Dla uświetnienia „Tygodnia Praw Człowieka”, proklamowanego przez prezydenta Kennedy'ego, rozpoczęły się w Waszyngtonie przesłuchania osławionej komisji Izby Reprezentantów do badania działalności antyamerykańskiej. Tym razem komisja wezwała przedstawicieli masowego ruchu pokojowego w USA, działającego pod nazwą „Kobiety w Obronie Pokoju”, a liczącego już obecnie ponad 100 tys. aktywnych uczestników. Komisja postanowiła ustalić, w jakim stopniu ruch ten, spontanicznie rozwijający się ostatnio, jest „oprowadzany przez komunistów”. Przeciwno przesłuchaniom protestowali liczni przedstawiciele społeczeństwa amerykańskiego, w tym także niektórzy członkowie Kongresu. Natomiast przywódca faszystów amerykańskich Lincoln Rockwell pojawił się na sali obrad jeszcze przed rozpoczęciem przesłuchań i wyraził

swą aprobatę dla postępowania komisji.

Salę, w której odbywały się posiedzenia komisji, wypełniło kilkaset kobiet. Wiele z nich przybyło z małymi dziećmi na rękę.

Przewodniczący podkomisji Doyle stwierdził na wstępie, że... „nadmierna troska o pokój utrudnia przygotowanie obrony”. Wyłożywszy w ten sposób swój zaskakujący punkt widzenia, Doyle podkreślił następnie, że „propaganda na rzecz pokoju odgrywa ważną rolę w strategii radzieckiej”.

Przedstawicielki organizacji „Kobiety w Obronie Pokoju” oświadczyły, że nie dadzą się zastraszyć i nie będą odpowiadać na pytania członków komisji. Była nauczycielka z Nowego Jorku, Blanche Posner powiedziała przewodniczącemu komisji: „Powinien pan być wdzięczny, że ruch nasz istnieje. Każda eksplozja jądrowa powoduje poronienia, choroby raka, leukemię, potęguje groźbę katastrofy nuklearnej”.

Doyle usiłował kilkakrotnie przerwać wypowiedź pani Posner, a ponieważ mu się to nie udawało, krzyknął z furią: „Wiemy, że pani jest komunistką, ponieważ nie mamy dowodów, że pani nią nie jest!” W tej atmosferze, stanowiącej godny uwagi akompaniament do potoku frazów wypowiedzianych z okazji Tygodnia Praw Człowieka, toczyły się przesłuchania dalszych uczestniczek organizacji.

W pewnym momencie doszło do znamienego incydentu.

Z law dla publiczności zerwał się młody człowiek i wykrzyknął: „Jestem Amerykaninem, patriotą. Pracowałem jako agent FBI, protestuję przeciwko obecnemu dochodzeniu i żądam jego przerwania, ponieważ ściąganie ono na Kongres odrazę ludu amerykańskiego. Strażnicy natychmiast usunęli go siłą z sali obrad komisji. Nazwisko jego brzmi Jack Levine. Pracował on przez wiele lat jako tajny agent FBI do specjalnych poruczeń i przed kilku miesiącami opuścił tę organizację, ponieważ nie mógł się pogodzić z metodami, jakimi postępuje się FBI”.

Przesłuchania komisji mają trwać jeszcze dwa dni.

## WASZYNGTON

Przed sądem okręgowym w Waszyngtonie rozpoczął się we wtorek proces przeciwko Komunistycznej Partii USA, pierwszy w dziejach Stanów Zjednoczonych proces przeciwko organizacji politycznej, będący niejako uwiecznieniem wieloletniej akcji prześladowania komunistów i prób faktycznego zdelegalizowania partii. Proces potrwa prawdopodobnie 3 dni.

KP USA oskarżona jest na podstawie tzw. ustawy McCarrana z roku 1950 „O bezpieczeństwie wewnętrznym”, o niedopełnienie obowiązku rejestracji jako „organizacja akcji komunistycznej” i niepodanie składu kierownictwa, listy członków, źródeł dochodu i publikacji prasowych.

W wypadku skazania, partii grozi kara grzywny w wysokości 10 tys. dolarów za

każdy dzień zwłoki w rejestracji. Uwzględniając, że akt oskarżenia zawiera 12 punktów, grzywna sięgać może 120 tys. dolarów. Od wyroku służy odwołanie do Sądu Najwyższego USA.

KP USA bronią adwokaci Forer i Abst. Trybunałowi przewodniczy sędzia Holtzoff, którego antykomunistyczna postawa jest powszechnie znana.

Partia odmawia rejestracji, ponieważ jest zdania, iż ustawa McCarrana jest — sprzeczna z konstytucją.

# Ocena działalności kółek rolniczych

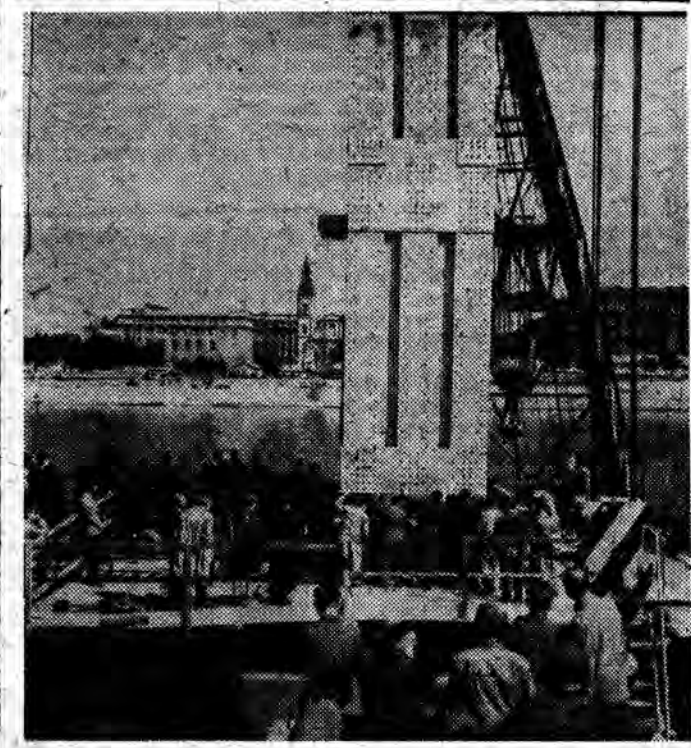
(Ciąg dalszy ze str. 1)

słabe zaangażowanie się członków kółek rolniczych w staraniach, zmierzających do zwiększenia produkcji zbóż, a szczególnie pszenicy i paszy, zagospodarowanie użytków zielonych oraz łąk, pastwisk wspólnot wiejskich.

Szczególnie mocno podkreślono potrzebę rozszerzenia działalności kółek rolniczych nie tylko przez nabór nowych członków, lecz zwiększenie różnorodnych usług na potrzeby rolnictwa.

W związku ze zbliżającym się III Wojewódzkim Zjazdem Kółek Rolniczych — Wojewódzka Komisja Porozumiewawcza przekazała na ręce tow. Leona Korgi, prezesa WZKR serdeczne życzenia dla wszystkich członków tej organizacji, wyrażając równocześnie przekonanie, że zarówno obrady, jak i uchwały Zjazdu przyczynią się do dalszego usprawnienia pracy kółek rolniczych i przyspieszą rozwój produkcji rolnej.

(e)



**WĘGIERSKA REPUBLIKA LUDOWA**

Rozpoczęto montaż „Mostu Elżbiety” na Dunaju w Budapeszcie, zniszczonego przez hitlerowców podczas II wojny światowej.

CAF

# Indonezja udzieli pomocy powstańcom

(Ciąg dalszy ze str. 1)

wej, że sultan Brunei znajduje się w rękach powstańców. Anglicy dopuścili się więc jawnej agresji, ponieważ sultan, wbrew twierdzeniom brytyjskim, nie mógł ich wezwać na pomoc. Azahari poinformował, że wysłał już czwartą z kolei depeszę do U Thanta z prośbą o natychmiastowe zaproszenie przedstawiciela powstańców do ONZ. Azahari powiedział także dziennikarzom, że w związku z unieważnieniem jego paszportu i odmową wizy amerykańskiej zamierza prosić rząd filipiński o obronę. Prawdopodobnie Azahari będzie się ubiegał o prawo azylu.

Z Dżakarty agencja Reutersa doniosła o oświadczeniu, jakie złożył indonezyjski minister informacji Abdul Ganil. Powiedział on: jest naszym obowiązkiem udzielenie poparcia powstańcom Brunei. Ich walka o niepodległość jest równie wzniosła, jak w swoim czasie nasze powstanie zbrojne przeciwko Holendrom”.

## Z OSTATNIEJ CHWILI

Według informacji Reutersa wojska brytyjskie zaatakowały w środę posterunek policji

# Mała encyklopedia

Brytyjski protektorat Brunei leży na północnym wybrzeżu wyspy Borneo. Graniczy na lądzie z angielską kolonią — Sarawakiem. Obszar — 5,675 km kw. Ludność — ok. 90 tys. (dane z 1960 r.), w tym 50 proc. stanowią Malajowie, 25 proc. Dusunowie i Dajakowie, 22 proc. Chińczycy. Stolicą jest miasto Brunei.

Protektorat brytyjski w Brunei ustanowiony został w

w Serii — ostatni punkt oporu powstańców w tym mieście. Zwolniono kilkadziesiąt osób, które pozostawały w niewoli u powstańców. Ponadto oddziały brytyjskie odbiły miasto Limbang w północnym Sarawaku w pobliżu granicy Brunei. Niemniej, jak wynika ze śródogodowych doniesień wieczornych, walki trwają.

# Przedstawiciele władz wojewódzkich wśród członków spółdzielni

(Ciąg dalszy ze str. 1)

Uczestniczeki kursu wysłuchały m. in. informacji o sytuacji w rolnictwie, którą złożył Adolf Nowak, kierownik Wydziału Rolnego KW. Omówiono także problemy związane z samorządem spółdzielczym, organizacją pracy i udziałem kobiet w pracach zespołowych. Dużo uwagi poświęcono higienie, racjonalnemu żywności itp.

W ostatnim dniu swego pobytu w Rzeszowie członkinie spółdzielni produkcyjnych spotkały się z przedstawicielami władz wojewódzkich. Na spotkanie przybył i sekretarz KW tow. Wł. Kruczek, wiceprezes WK ZSL Fr. Depa, a przedstawicielką Centralnego Związku Spółdzielni Produkcyjnych mgr Kwiryna Świątalska, przedstawiciel Wojewódzkiego Związku tow. Wł. Gościński i inni przedstawiciele władz partyjnych i administracyjnych.

W czasie spotkania kobiety zwróciły uwagę na niedostateczną pomoc w rozwiązywaniu różnych trudności. Tego rodzaju spotkania nie są nowością. Miały one miejsce i w latach poprzednich. Wiele bolączek wysuwanych wówczas przez kobiety zostało pozytywnie załatwionych. I to właśnie było m. in. przyczyną, która pozwoliła kobietom na szerszą wymianę zdań i wysunięcie nowych postulatów.

W czasie spotkania zabrał głos i sekretarz KW tow. Wł. Kruczek zwracając uwagę, że podnoszenie kwalifikacji zawodowych, przestrzeganie zasad statutowych, gospodarność, zgoda w kolektywie spółdzielczym to środki prowadzące do umocnienia spółdzielczych gospodarstw.

Tow. Kruczek zapewnił, że spółdzielnie produkcyjne otrzymają większą niż dotychczas pomoc, aby mogły stać się rzeczywistym wzorem tej formy gospodarzenia.

(e)

# Podstuchiwał królową Elżbietę

LONDYN

Specjalny wydział Scotland Yardu, ochraniający parę królewską, zmienił obecnie długość fal radiowych, na których królowa Elżbieta rozmawiała zawsze ze swym mężem, księciem Filipem podczas jego podróży. Przyczyna: okazało się, że jakiś radio-amator przechwycił przypadkowo te fale i odtąd systematycznie przekazywał teksty rozmów dziennikarzom.

Wyszyn ten zakończy się dla niego rozprawą sądową.

# Sprostowanie

Do informacji mówiącej o rozwoju hodowli wkradł się błąd. Pogląd byłby w województwie rzeszowskim wynosił 56 km.

(AB)

# BRUNEI

1888 roku. Obecnie głową państwa jest sultan (Omar Ali Saifuddin), lecz faktyczna władza spoczywa w rękach wysokiego komisarza brytyjskiego (D. C. White), do którego należą decyzje dotyczące polityki zagranicznej i obrony kraju. Jednocześnie jest on „doradcą sultana we wszystkich sprawach z wyjątkiem religii muzułmańskiej i obyczajów malajskich”. Wysoki komisarz brytyjski wchodzi w skład Rady Wykonawczej, na czele której stoi sultan. Organem władzy ustawodawczej jest Rada Ustawodawcza, w skład której wchodzi 17 członków z urzędu lub nominacji oraz 16 — z wyborów powszechnych. Istniejąca tu partia polityczna to Ludowa Partia Brunei, której przewodniczący, Azahari Mahmud zapowiedział ostatnio, że uda się do No-

wego Jorku, aby przedstawić sprawę wydarzeń w protektoracie na forum ONZ — oraz powstała w 1960 r. Narodowa Organizacja Brunei.

Głównym bogactwem kraju jest ropa naftowa, której zasoby obliczane są na 67 mld ton. Opanowane przez kopalnię brytyjski wydobycie ropy naftowej wynosiło w 1959 roku 5,4 mln ton. W dziedzinie produkcji ropy naftowej Brunei zajmuje 8 miejsce w Azji

(po Kuwejcie, Arabii Saudyjskiej, Iranie, Iraku, Indonezji, Katarze i Chińskiej Republice Ludowej). W Brunei wydobywa się również gaz ziemny.

75 proc. terytorium kraju, to tropikalne lasy. Połowę powierzchni uprawnej stanowią plantacje kaczuki, należącej do znacznej części do angielskich przedsiębiorstw. Frymitywne rolnictwo, stanowiące główne zajęcie ludności, obejmuje uprawę sago i palm kokosowych. Jednocześnie rozwija się tu rzemiosło — głównie tkactwo i wyrobę z drewna.

Miarą zaoferowania gospodarczego kraju, w warunkach brytyjskiego panowania kolonialnego, może być to, że nie ma tu ani jednej linii kolejowej, a długość dróg samochodowych wynosi 56 km.

# Znów chuligani obrzucili pociąg kamieniami

BYDGOSZCZ

Chuligani znów dali znać o sobie na szlaku kolejowym. Tym razem obrzucili kamieniami na odcinku stacji Kowalewo — Mławiec pociąg osobowy - motorowy na relacji Brodnica — Chełmża. Sprawcy wybili szyby kabiny motorniczego. Na tym samym odcinku chuligani połamali rogatkę na przejeździe kolejowym oraz przylączczyli sobie latarnię sygnalizacyjną strażnicy stacji Kowalewo.

Milicjanci z posterunku MO w Kowalewie ujęli wkrótce sprawców tych nieporozumieńnych wykryków. Okazali się nimi: 18-letni Mieczysław Karpiński, 19-letni Wiktor Łączynski i 17-letni Andrzej Zurawski. Wszyscy z Kowalewa, nigdzie nie pracujący. Zajmie się nimi prokurator, na co oczekują w areszcie.

# SPORT ★ SPORT ★ SPORT ★ SPORT

## Przed półmetkiem w I lidze bokserskiej

Po sukcesach naszej pierwszej reprezentacji nad Węgrami w Łodzi, oraz drugiej w Kaliszu, boksery I ligi wracają na ring, by kontynuować rozgrywki o mistrzowskie punkty. Bateria I-ligowa zbliża się do półmetka, bowiem 18 grudnia odbędzie się ostatnie mecze I rundy. W tej chwili w tabeli prowadzi Hutnik mając dwupunktową przewagę nad dziesiątką warszawskiej Legii. Czy Hutnik obroni tę pozycję i czy będzie najlepszą drużyną na półmetku — oto pytania, które zadają sobie sympatycy nie tylko w Nowej Hucie, ale również kibice wojkowskiej dziesiątki, licząc na potknięcie się aktualnego przodownika nad Bałtykiem w meczu z Wybrzeżem, wierząc równocześnie w zwycięstwo własnych pupiłów w spotkaniu z Łódzką Gwardią.

Reprezentant rzeszowskiego okręgu Stal ze Stalowej Woli zajmując nadal ostatnią pozycję w tabeli. W dotychczasowych meczach stalowcy zdobyli zaledwie 3 punkty (1 mecz wygrany a jeden remisowany). W najbliższym niedzielnym meczu Stalowej Woli zmierzą się z drużyną Zbigniewa Pietrzykowskiego — BRTS.

Trudny to przeciwnik, spisuując się znacznie lepiej w tegorocznych mistrzostwach niż w poprzednich. Stal ma jednaką sposobność wyprzedzenia się z ostatniego miejsca, ale pod dwoma warunkami. W pierwszym rzędzie trzeba będzie pokonać BRTS, natomiast Błękitni muszą wygrać z warszawską Gwardią. Cel do osiągnięcia. Ale czy Stal w tej chwili zdolna jest do tego? Trudne to pytanie, w sekcji bowiem, w tym szczególnie sezonie, dzieje się nie najlepiej.

## A OTO AKTUALNA TABELA

1. Hutnik	6 10:2	71:49
2. Legia	6 8:4	71:49
3. BRTS	6 7:5	55:31
4. Wybrzeże	6 6:6	66:34
5. Gwardia Łódź	6 6:8	61:59
6. Błękitni	6 5:7	54:66
7. Gwardia W-wa	6 3:9	56:81
8. Stal St. Wola	6 3:9	42:78

## ZESTAWIENIE PAR NA NIEDZIELĘ:

Stal St. Wola — BRTS
Legia — Gwardia Łódź
Wybrzeże — Hutnik
Błękitni — Gwardia W-wa
Z. R.

## Hokeiści rzeszowscy rozpoczynają mistrzostwa

Mineły już te lata, kiedy w woj. rzeszowskim był okręg hokeja na lodzie i kiedy zrzeszał on sporo drużyn tej dyscypliny. Obecnie przeżywa ona w naszym okręgu wyraźny kryzys, którego nie zdolamy chyba przezwyciężyć do czasu wybudowania w Rzeszowie sztucznego lodowiska. Tak jest — sztucznego lodowiska, gdyż zima w ostatnich latach płałała i nadal płała, zwołaniem tej dyscypliny, jej działaczom i zawodnikom różnego rodzaju figle. Skutek jest taki, iż wiele sekcji zostało zlikwidowanych, a na placu boju pozostały tylko trzy, które nie strażając się przeciwnościami ze strony aury, kontynuują swą działalność.

Okręg zlikwidowano, a zestaw skie przyłączono do Krakowskie-

go Okręgowego Związku Hokejowego, trzy zaś drużyny, a to Czuwaj Przemysł, Stal Rzeszów i MKKS Krosno zaliczone do klasy A woj. krakowskiego. Zespoły te tworzą specjalną grupę rzeszowską i w niej rozgrywać będą mecze mistrzowskie, systemem każdy z każdym w dwu rundach na zasadzie dwumeczu na własnym lodowisku i na terenie przeciwnika (wzorem I i II ligi). Mistrz klasy A grupy rzeszowskiej wraz z mistrzem i wice mistrzem klasy A grupy krakowskiej walczą będą w finale o prawo ubiegania się o awans do II ligi.

## A OTO TERMINARZ MISTRZOSTW

15-16. XII — Stal Rzeszów — Krosno
22-23. XII — Czuwaj Przemysł — Stal Rzeszów
28-30. XII — Krosno — Czuwaj
5-6. I-1963 — Krosno — Stal
12-13. I-1963 — Stal — Czuwaj
19-20. I-1963 — Czuwaj — Krosno

W najbliższą sobotę rzeszowska Stal zmierzy się na własnym lodowisku przy ul. Debowońskiego z Krosnem (początek o godz. 17). W niedzielę zaś na tym samym lodowisku w Rzeszowie odbędzie się spotkanie rewanżowe pomiędzy wymienionymi zespołami (początek meczu w niedzielę o godz. 16.30).

Z. R.

## TOTO-LOTEK informuje:

Państwowe Przedsiębiorstwo Totalizator Sportowy zawiadamia, że w specjalnym konkursie sportowym Toto-Lotek z dnia 9. XII. 1962 r. stwierdzono:

4 rozwiązania z 13 traf., wygr. po zł 32.208, 46 rozw. z 11 traf., wygr. po zł 2.800, 48 rozw. z 10 traf., wygr. po zł 267.

Z uwagi na okres reklamacyjny (7 i 14 dni) wysokość nagród może ulec zmianie.

2 rozwiązania z 6 traf., wygr. po zł 881.903, 197 rozw. z 5 traf. zwykł., wygr. po zł 16.464, 5.494 rozw. z 4 traf., wygr. po zł 484, 112.918 rozw. z 3 traf., wygr. po zł 23.

### Odbudowa grodziny na Sanie pod Soliną

Podczas ubiegłej zimy silny mróz i gwałtowna odwilż zniszczyły grodziny na Sanie przy budowie zapory wodnej w Solinie. Nauczony doświadczeniem, które, niestety, bardzo drogo kosztowało, Karpackie Przedsiębiorstwo Budowy Zapór Wodnych „Hydrobudowa” przystąpiło jeszcze latem do zabezpieczenia terenu budowy.

Stan robót, aczkolwiek nie budzi większych zastrzeżeń, to jednak nie przebiega terminowo i trzeba dużo wysiłku, aby ostatecznie zakończyć wszystkie prace w przewidzianym terminie.

Na razie wykonano tylko roboty wstępne, zabezpieczające dół fundamentowy przed naporem wody. Obecnie trwają prace przy zasypywaniu kamiennego korpusu grodziny oraz przy robotach budowlano-montażowych. Robotnicy muszą jeszcze m. in. ułożyć 350 m<sup>3</sup> płyt betonowych okładzinowych. Całość prac musi zostać ukończona koniecznie przed mrozami.



Na zdjęciu: uruchomiony niedawno w Rzepedzi nowo czesny obiekt przemysłowy — kombinat drzewny. Nowy kombinat oddany do eksploatacji na 8 miesięcy przed terminem przewidzianym dla niego.

### Z doświadczeń innych województw Dwuzmianowa praca w komitetach powiatowych PZPR

Od dłuższego czasu dojrzała w niektórych komitetach powiatowych PZPR województwa wrocławskiego przemyślenie, że dotychczasowy system pracy aparatu partyjnego nie odpowiada istniejącym potrzebom. Kontakty z robotnikami, technikami i inżynierami, odbywające się głównie w godzinach przedpołudniowych, odrywały aktywniejszych z zakładów pracy od zajęć związanych z tokiem produkcji. W związku z tym napływały sygnały o stratach, jakie ponoszą zakłady pracy na skutek urlopowania swych pracowników do miejsc spotecznych w godzinach pracy zawodowej.

Podjęto także wiele posunięć organizacyjnych, jak wprowadzenie m. in. dwuzmianowości pracy w komitetach powiatowych. Obecnie do późnych godzin wieczornych zastąpić można w komitetach instruktorów i sekretarzy. W godzinach „drugiej zmiany” odbywają się spotkania z aktywem, narady instruktorów spotecznych, rozmowy indywidualne itp.

Z tych przyczyn nastąpiła reorganizacja pracy wielu komitetów powiatowych PZPR województwa wrocławskiego. Ograniczono do minimum wszelkie zebrania i narady w godzinach przedpołudniowych. Cały ciężar pracy partyjnej przeniesiony został na „drugą”, popołudniową zmianę.

Doświadczenia dotychczasowe wykazały, że przesunięcie godzin pracy i wprowadzenie systemu dwuzmianowego ułatwiło kontakty z aktywem, a udział w posiedzeniach instancji partyjnych jest obecnie w całym tego słowa znaczeniu pracą społeczną, wykonywaną poza godzinami pracy zawodowej. Większa jest obecnie także możliwość angażowania do pracy partyjnej robotników.

### Wybory w POP

## Wiejska... bez rolników

Sekretarz POP tow. Maria Lipiec kończy czytanie sprawozdanie. Jest lapidarne, w treści bardzo amemiczne. Czyżby taka sama była całościowa działalność organizacji? Odnoszę wrażenie, że pisano je na kolanie.

Zabierając głos w dyskusji — zaprasza przewodniczący zebrania. Sali milczy, choć nie wypada — w zebraniu bowiem bierze udział sekretarz KP, a także milczenie coś mówi. Czyżby nie było o czym dyskusować na dorocznym zebraniu sprawozdawczo-wyborczym POP?

Milczenie nie może przeciągać się w nieskończoność, więc pierwszy zabiera głos sam przewodniczący zebrania, agronom tow. Józef Zwoliński, po nim mówi przewodnicząca Prezydium GRN tow. Helena Pasternak, trzecim z kolei dyskutantem jest sekretarz Komitetu Gromadzkiego PZPR. Na nim wyczerpuje się lista „etatowych” mówców.

Znowu chwila milczenia i głos zabiera sekretarz KP. Usiłuje swym wystąpieniem sprowokować członków krasiczyńskiej organizacji partyjnej do dyskusji. Udaje mu się to tylko częściowo.

Mówi tow. Zygmunt Goras. Nie jest to dyskusja, jaka chciałoby się usłyszeć. Ogranicza się do uwag o kiepskiej glebie i marnym pastwisku. Żadnych wniosków, ani słowa o sposobach podniesienia produkcji rolnej.

Wiejska organizacja partyjna w Krasiczynie trzyma się z daleka od tych spraw. Jej kontakty z rolnikami jest więcej niż luźny. Na 17 członków partii i 5 kandydatów jest tylko 3 chłopów — rolników. W bieżącym roku odbyło się 9 zebrań, sprawy rolne omawiano na nich marginalnie. Zajmowano się zaopatrzeniem, działalnością przedszkola, przygotowywaniem do obchodów rocznicy Rewolucji Październikowej. Dobre i to, w sytuacji Krasiczyna sprawy te winny jednak stanowić drugorzędny temat.

Wrzesniowe i październikowe komunikaty z powiatu skupiały zebrań w powiecie przemyskim powtarzały włączyć jedno: „najgorzej akcja omlotowa i skup zboża na obowiązkowe dostawy przebiega w Krasiczynie”. Władze powiatowe wysyłały tu aktywnie, przerzucając z innych wsi młocarnie. Niewiele to pomogło. Krasiczyn uparł się być ostatni. Do dziś rolnicy całej gromady (Krasiczyn jest siedzibą Prezydium GRN) zgłaszają 7 ton zboża.

We wsi nie ma kółka rolniczego. Próbowano je zorganizować, nie wychodziło. — Na co nam kółko? — mó-

wili i co gorzej, mówi wielu. We wsi jest około 50 rolników, lecz maszyny ma tylko jeden: Bronisław Majchrowicz, najlepszy gospodarz w Krasiczynie. Wraz z żoną gospodarzy na blisko 5 ha i do brze sobie radzi. Choć pod wielu względami ustępuje średnim gospodarstwom z okolic Orłów, Orzechowic, Maćkowic, to jednak w Krasiczynie jest niedoścignionym wzorem. Za to „trupów” gospodarczych tu nie brak. Prezydium GRN, działające w tym co np. zrobić z takim Michałem Szybem. Ma 2 ha pola. Od lat nie płaci podatków, nie wywiązuje się z obowiązków dostaw, jego ziemia leży odłogiem.

Z Krasiczyna do Przemysła jest 10 km. Od wczesnej wiosny do późnej jesieni przez wieś przewijają się tysiące turystów. Na lato zjeżdżają urlopowicze. Rolnicy zajmujący się uprawą warzyw i sadownictwem mają możliwość zarobku ładny grosz. Ale tu ani jedno, ani drugie nie wychodzi. Koło zabudowań można zobaczyć drzewa owocowe, lecz w większości... uległki nie grusze, a jabłonie niezłoty dziki. Po warzywa nie tylko przyjeźdźni, lecz nawet miejscowi jeżdżą MKS-em do miasta lub kupują w ogrodzie Technikum Leśnego. Agronom gromadzki tow. Józef Zwoliński nie ma łatwej pracy. Ludzie tutaj niezbyt chętnie patrzą na nowinki. Trudno im wytrzymałość, że zawód rolnika wymaga dużego zasobu wiedzy, a umiejętności przekazane przez ojców dziś już nie wystarczają. Na szkolenie rolnicze uczęszcza 12 do 15 osób, w tym tylko 3 członków partii.

Sekretarz organizacji partyjnej tow. Maria Lipiec w swym sprawozdaniu krytycznie oceniła działalność Gromadzkiego Komitetu Frontu Jedności Narodu, Koła Gospodyń Wiejskich, koła Związku Młodzieży Wiejskiej. Były to jednak ogólniki. Ani słowem nie wspomniała o braku aktywności towarzyszy, członków POP, należących do tych organizacji i wchodzących z wyboru w skład zarządów. Organizacja partyjna, choć nie od dziś zdaje sobie sprawę z takiego stanu rzeczy, nie rozliczyła ich z pracy, nie wyciągnęła wniosków. Więcej niż połowę członków POP stanowią kobiety, a tymczasem Koło Gospodyń Wiejskich nie przejawia działalności. Jest to zle świadczenie pracy politycznej towarzyszek. Sekretarz Komitetu Gromadzkiego mówił w dyskusji: „członkowie organizacji są mało aktywni”. Nie próbowano nawet oponować.

## Inicjatywa „zielonego” powiatu

Nad wprowadzeniem lubaczowskiego rolnictwa z impasu zastanawia się i dyskutowano nie raz, nie dwa. Ale gwoli sprawiedliwości trzeba zaraz dodać, że robiono to w sposób bardzo powierzchowny, mało analityczny. Robota szła od akcji do akcji, w planach było dużo uogólnień, mało konkretnych. Tym razem jednak zerwano ze starymi metodami. Otóż działacze wyszli w teren, docierając do każdego gospodarstwa. W ten sposób uzyskano bogaty, a zwłaszcza konkretny materiał, który w wielu wypadkach podważył dane statystyczne, uważane dotychczas za pewne. Z kolei wyniki ankiet omówiono na otwartych zebraniach POP i ZSL. Cieszyły się one dużym powodzeniem. Wzbogaciły jeszcze bardziej ankietowy materiał. Wstępna analiza gospodarstwa przedstawiono na ostatnio odbytym w Lubaczowie wspólnym posiedzeniu członków KP PZPR i PK ZSL. Uczestniczyli w nim także członkowie kółek rolniczych i radni oraz sekretarz KW tow. A. Zarajczyk.

UCZESTNICY PLENUM z uznaniem wypowiadali się o tej inicjatywie. Ich wystąpienia były również rzeczowe, podobnie jak ankiet. Wszystko razem dało głęboką analizę stanu gospodarki rolnej w powiecie, wskazyując zarazem nie wykorzystane siły, środki oraz najbliższe zadania. Trudno w sposób szczerzy omówić tutaj całość ankietowego materiału. Dlatego ograniczymy się do przedstawienia spraw najważniejszych.

Jeden z dyskutantów na plenum tak powiedział: „O wroście plonów mówimy od dawna, ale poprawa w tym zakresie idzie żółtym krokiem. Rolnicy nadal mało zwracają uwagi na to, jak uprawiają ziemię, jakim ziarnem siewają, jakie stosują nawozy itp. Ja miałem w tym roku 30 q z ha pszenicy „białej leszczyńskiej”. Rolnicy kłócili się, żeby im ziarno zamienić, mogłem zasopować za ledwie kilku. Takich gospodarstw reprodukcyjnych jest we wsi 4. Pytam więc, ilu

rolnikom mogliśmy razem wymienić pszenicę, żeby siano mniej żyta?”

W Lubaczowskim nadal siewa się więcej żyta niż pszenicy, choć jest bardziej plenna. W tym roku wyniosła średnio 9 q z ha. Gdyby większość areału obsiewano pszenicą i uzyskiwano wydajność zbliżoną do moich 30 q, wówczas...

Tak, ale kto na wsi spełnia rolę rzeczywistych organizatorów produkcji rolnej, kogo te sprawy bliżej obchodzą? Mam na myśli członków partii i ZSL. W jakim stopniu spełniają oni swą rolę, odpowiada ankietka. Otóż w powiecie lubaczowskim jest około 8.425 gospodarstw chłopskich. Natomiast na wsi mieszka i pracuje 2.333 członków partii i ZSL. Z tej liczby własne gospodarstwa rolne posiada 1.389 osób, co stanowi ponad 14 proc. ogółu gospodarstw w powiecie. Większość z nich osiąga dobre wyniki produkcyjne, prowadzi wzorową gospodarkę. Warto wspom-

nieć, że z ogólnej liczby gospodarstw reprodukcyjnych w powiecie 25,2 proc. należy do członków PZPR i ZSL, wymianę zbóż prowadzi 25,8 proc., a wspinawanie pól stosuje 32,7 proc. Ci znaleźli klucz do sukcesów produkcyjnych. Ale trzeba ze smutkiem stwierdzić, że wpływ tych reprodukcji rolników, a zatem członków partii i ZSL na ich gorzej pracujących sąsiadów, na całą wieś, jest jeszcze znikomy. Np. w Oleszynie na 298 gospodarstwach, tylko 14 należy do kółka rolniczego, jest 6 gospodarstw reprodukcyjnych, a 5 wymienia zboże, w tym 1 członek ZSL i jeden członek partii. Tylko w 2 gospodarstwach przeprowadzono wapnowanie pól.

Więć duża, organizacja partyjna liczy 28 członków, podobna liczba członków jest w kole ZSL, a więc w sumie to dość poważna siła. Tymczasem nie obchodzi ich jak się w pracach kółka rolniczego. A przecież, jeśli organizacja partyjna i koło ZSL chcą wypełnić swoje zadania, to powinny przede wszystkim uczestniczyć w pracach kółka rolniczego. Te 14 zaś gospodarstw, wobec 298, to odsetek zbyt mały. Gdyby był korzystniejszy, wówczas na pewno więcej byłoby gospodarstw reprodukcyjnych, więcej rolników wymieniałoby ziarno, stosujących wapnowanie pól, co równocześnie przyniosłoby lepsze urodzaje, zmniejszyłyby dysproporcje w plonach uzyskiwanych przez poszczególne gospodarstwa.

Oleszynie nie są wyjątkiem. W powiecie 931 członków partii, posiadających własne gospodarstwa nie należy jeszcze do kółek rolniczych. Podobnie 109 radnych nie pracuje w kółkach.

A właśnie kółka rolnicze powinny stać się ośrodkami działania dla członków partii i kół ZSL. Z uzyskanych materiałów wynika, że do kółek rolniczych należą najbardziej aktywni rolnicy. Np. w powiecie na 614 ha ziemi, przeznaczony pod uprawę zbóż reprodukcyjnych, członkowie kółek obsiewają 346 ha. Dotyczy to także reprodukcyjnych ziemniaków i wymiany zboża. Ale równocześnie niepokój budzą inne wskaźniki: na wykorzystanych 0,5 mln zł z FRR, wkłady własne członków wynoszą jedynie 37 tys. złotych. Za ledwie 66 członków kółek wpłaciło pełne wkłady, w tym 24 członków partii. W bieżącym roku do kółek wstąpiło tylko 102 rolników, w tym 28 członków partii i 17 — ZSL.

Wiele jest jeszcze nie wykorzystanych rezerw w rolnictwie. Wystarczy powiedzieć, że około 20 tys. ha łąk i pastwisk wymaga zagospodarowania, a odłogiem leży ponad 3 tys. ha ziemi. Za ledwie 8,4 proc. gospodarstw w powiecie przygotowuje na zimę kiszonki. Chemiczną walkę z chwastami przeprowadzono na 12 proc. obsianego areału, nadal siewa się z plachty, na 3 ha gospodarz trzyma parę koni. Te cztery ukazują błędy,

niedociągnięcia, a zarazem wielkie możliwości podniesienia na wyższy poziom gospodarki rolnej w powiecie lubaczowskim.

Poza materiałem ankietowym są jeszcze liczne wątki z otwartych zebrań POP i ZSL. M. in. dotyczą one wymiany zbóż. Rolnicy uważają, że jest ona źle zorganizowana. Jedni proponują, żeby wymieniał w gminnej spółdzielni, inni znowu w JGR. W takim punkcie należałoby zainstalować czyszczałnię. W celu zmniejszenia deficytu zboża zalecono wprowadzić kontrakcje pszenicy. Mówiono też o potrzebie przeznaczenia części FRB na zagospodarowanie łąk i pastwisk. Domagano się także przeprowadzenia pomiarów gruntów ornych oraz sporządzenia map gleboznawczych.

Oczywiście wszystkie te wnioski wymagają bliższego opracowania. Poza tym wiele słów krytycznych padło pod adresem służby agronomicznej, że agronomowie nie wszędzie jeszcze docierają, nie instruują. Podobnie rady i porady zbyt mechanicznie podchodzą do spraw rolnych, a za mało analizują wyniki produkcyjne uzyskane przez poszczególne wsi oraz gospodarstwa.

A w tych sprawach musi się działać konsekwentnie. Trzeba mieć rozeznanie kto, jak gospodarzy dotrzeć do każdego rolnika i omówić z nim uzyskiwane przez niego wyniki. Z jednej strony konieczne jest popularyzowanie dobrych gospodarzy, takich jak np. Jan Gręń z Dzięwieczerza, Franciszek Niebyski z Lubaczowa czy Ignacy Kaczmarek z Dzikowa. Z drugiej zaś, należy dopingować do lepszej pracy gospodarzy, uzyskujących niskie plony. Wówczas łatwiej będzie zorganizować taką czy inną pomoc. Nie wolno też tolerować wyraźnego niedbaństwa niektórych rolników w okresie, gdy wydaje się miliony złotych dewizowych na zakup zboża i pasz tręciwych.

O innych planach, konkretnych poczynaniach szczegółowo mówi uchwała plenarnego posiedzenia KP PZPR i PK ZSL. Określa ona zadania na dziś i na jutro. Jeżeli poczynione wysiłki mają przynieść w roku przyszłym rezultaty, przyczynić się do wzrostu plonów, to już teraz, w okresie jesieni i zimy nie wolno myśleć o tradycyjnym odpoczynku, lecz przystąpić do intensywnego szkolenia i przygotowania każdej wsi do realizacji nakreślonego przez nią planu rozwoju gospodarki. W tym programie szczególnie rolę przypada organizacjom partyjnym i ZSL. Dobra współpraca pomiędzy organizacjami zwiększy automatycznie siłę oddziaływania na całą wieś.

Zmniejszając dysproporcje między wynikami poszczególnych gospodarstw, równać do najlepszych — oto dewiza wspólnego działania.

A. POTASZ

### Nowy sezon



Ostatnio rozpoczęła nową pracę po jesiennym remoncie kolejka linowa na Kasprowy Wierch. Jest to znak, że rozpoczyna się sezon zimowy. Fot. CAF Olaszewski

ZB. ZEMBOLEWSKI



# Karnawału blaski i cienie

O ile problem mało gniotącej się odzieży codziennej — dzięki elastanowi i dzianinom — mamy już mniej więcej rozwiązany, o tyle suknie strojniejsze przysparzają i nam, i przemysłowi odzieżowemu wiele kłopotów.

W oknie wystawowym, czy na sklepowej półce wszystkie te lamy i brokaty wyglądają naprawdę bardzo atrakcyjnie, ceny ich również nie są zbyt wygórowane, ale... przecież na strojniesz suknie wkładamy, idąc do teatru czy na tańce, dość ciężkie zimowe palto, potem jedziemy zatłoczonym tramwajem, potem się dzimy przy stole czy na przedstawieniu. W rezultacie pod koniec wieczoru sukienka mało przypomina strój przygotowany przez nas z taką pieczołowitością.

Toteż nasi projektanci zastanawiają się, czy nie należy zrezygnować z modnych w tym sezonie tzw. sukien „małych koszulek” (dość przylegający futerał, leciutko rozszerzony ku dołowi na szerokich ramiączkach) i lansować na karnawał raczej suknie z szerokimi spodnicami, na które nasze tkaniny o wiele lepiej się nadają. W dodatku wąskie suknie wymagają dobrego pasa, a gorseciarstwo w Polsce jest całkowicie zaniedbane. Względnie praktyczne składają również naszych rodzimych „dyktatorów mody” do rezygnacji z sukien długi, jako kosztownych i z wielu względów niewygodnych.

40 modeli bardzo ładnych sukien i kostiumów wieczorowych przygotowała na karnawał 1963 „Moda Polska”. Serie są krótkie — ogółem wszystkich sukien jest 3.500 — tak że nie ma obawy, by tak samo ubrane kobiety spotkały się w jednym towarzystwie czy lokalu. Szczególnie ładne są szerokie przeczoczyste suknie ze stylonu malowanego w złote i srebrne wzory na prostym jedwabnym spodzie. Suknie te, podobnie jak i ramiączkach, uzupełnia mały żakiet, bądź szal z tej samej powłocznej tkaniny. Dwuczęściowe suknie ze złotej i srebrnej lamy, suknie z brokatu mają zawsze stosunkowo szeroką spódnicę.

Wielkie naszyjniki w kształcie jak gdyby azurowych kołnierzy ze srebra lub złotych dzęteń uzupełniają suknie dekolowane. Natomiast Warszawskie Zakłady Przemysłu Odzieżowego

im. Obrońców Warszawy, specjalizujące się w sukniach o typie młodzieżowym, przygotowały sukienki karnawałowe z bardzo strojnych tkanin uszyte na sposób sportowy, z klapkami, lub kołnierzykami pod górę. Szczególnie ładna jest sukienka z lamy czarno-złotej lub białozłotej (robi się ją w tych dwóch kolorystykach) bez rękawów, ale z koszulowym kołnierzykiem, którego każdy z ręków przypięty jest na mały złoty guzik. Takie same guziki służą za zapięcie z przodu. Innym praktycznym typem sukni jest typowa szmizjerka z przetykanego złotą nicią brokatu, czy aksamitu w jakimś bardzo efektownym kolorze (np. szmaragdowym czy rubinowym). Aksamitna sukienka też musi być szeroka, gdyż właściwie bardzo szybko się wysiadają.

Najmodniejszymi kolorami na nadchodzący karnawał jest czerń i biel oraz złoto i srebro.

Do wieczorowych sukien nosi się pantofle na niedużej szpilce, zakrywające palce, a odkrywające pięty. Niestety, takich modnych pantofli nasz przemysł obuwniczy nie przygotowuje. Ciągłe jesteśmy na etapie czółenek. Pończochy powinny być w tym roku stosowane z całą ostrożnością. Do bardzo jasnej sukni — jasne pończochy, do czarnej — raczej ciemniejsze.

A jakie są nakazy mody w stosunku do „Adamów” na rok 1963? Odpowiada na to warszawski dom mody męskiej „Adam”, podopieczny „Mody Polskiej”.

Najpopularniejszą będzie zapewne czarna garnitur jednorzędowy zapinany na 1 lub 2 guziki. Klapy ostro zakończone, wydłużone. Kamizelka z jedwabiu lub brokatu w kolorze popielato-srebrnym. Spodnie mocno wykrejowane pod kolanem, bez mankietów, szerokość u dołu 21—23 cm.

„Adam” pokazał także garnitury robione również z najnowszej tkaniny „Kuba” (czarna wełna przetykana białym jedwabiem), a także garnitur ciemnobrązowy ze złotą jedwabną kamizelką.

Koszule na wieczór białe, kołnierzyk typu włoskiego z nieco wydłużonymi rogami. Krawaty: czarne, gładkie srebrne lub w zanikający wzór. Jeśli muszka — to inna niż dotychczas: krótka, szeroka i

koniecznie czarna. Skarpetki czarne i obuwiu o wydłużonym płaskim szpicu.

A wracając do skarpetek, to chyba jest jakimś anachronizmem, że skoro modne są od dłuższego już czasu czarne skarpetki, dlaczego nie można ich dostać w naszych sklepach? Gdy pojawiły się w „Adamie” — istniała obawa o całość szyb, tyle było na nie amatorów. A zawsze słyszało się, że na czarno najłatwiej farbować!

Bgr.



W Łodzi odbywa się obecnie V Ogólnopolski Przegląd Zespołów Artyści Młodzi. Na zdjęciu: zespół „Pantomima Głuchych” z Olsztyna.

## DĘBICKIE ZAKŁADY PRZEMYSŁU TERENOWEGO MATERIAŁÓW BUDOWLANYCH W DĘBICY zawiadamiają odbiorców

mających ulokowane zlecenia w podległych cegielniach: Dębicy, Żyraków, Strzegocice, Żwirównia i Bet. w Dębicy ze wydawanie materiałów odbywać się będzie tylko do dnia 28 grudnia 1962 roku. Niepobranie w tym terminie wyrobów spowoduje anulowanie zleceń oraz koszty wynikłe z ogólnych warunków dostaw. Wznowienie sprzedaży nastąpi dnia 4 stycznia 1963 r. K-2756/2

## PRACOWNICY POSZUKIWANI

Maszynistów kolejowych, pomocników maszynistów, kierowników pociągów, hamulcowych, monterów wod. kan. i a.o. — zatrudni w rejonie Rzeszowa, Dębicy, Tarnowa i Krakowa — Przedsiębiorstwo Robót Kolejowych nr 9. Zgłoszenia do pracy przyjmujcie Kierownictwo Budów PRK-9 w Rzeszowie, ul. Dojazd Staroniwa. K-2736/1

Zakład Eksploatacji Węgla Brunatnego „Turów I” w Turzowie, pow. Zgorzelec — zatrudni natychmiast jednego inżyniera eksploatacji kolei oraz jednego inżyniera urządzeń zabezpieczenia ruchu pociągów na stanowiska stygarów zmlanowych.

Wynagrodzenie zasadnicze od 2.400 zł do 2.800 zł miesięcznie + premia techniczna; 10 pracowników z uprawnieniami dyżurnych ruchu PKP na stanowiska związane z prowadzeniem ruchu pociągów. Po okresie próbnym możliwość zarobków od 1.800 do 2.300 zł. 10 monterów elektrycznych urządzeń zabezpieczenia ruchu pociągów do prac związanych z konserwacją urządzeń. Wynagrodzenie w zależności od posiadanych kwalifikacji i stażu pracy do 2.500 zł. Do czasu otrzymania mieszkania gwarantujemy zakwaterowanie w hotelu. Inne świadczenia i usługi zgodnie z Układem Zbiorowym dla pracowników zatrudnionych w przemyśle węgla brunatnego. K-2724/3

POWIATOWY ZWIĄZEK GMINNYCH SPÓŁDZIELNI „SAMOPOMOC CHŁOPSKA” W MIELCU zatrudni od 1 stycznia 1963 r. dwóch GŁÓWNYCH KSIĘGOWYCH: 1) głównego księgowego w Gminnej Spółdzielni „Samopomoc Chłopska” w Mielcu-Wsi, 2) głównego księgowego w Gminnej Spółdzielni „Samopomoc Chłopska” w Tuszowie Nar. (pow. Mielec). Wymagane kwalifikacje: wykształcenie średnie i 5 lat praktyki w pracy finansowo-księgowej, w tym przynajmniej 3 lata na kierowniczym stanowisku. Wynagrodzenie wg taryfikatora CRS plus 20 proc. premii. Zgłoszenia należy kierować do Powiatowego Zarządu Gminnych Spółdzielni „Samopomoc Chłopska” w Mielcu. K-2734/2

GŁÓWNEGO KSIĘGOWEGO zatrudni od dnia 1 stycznia 1963 r. GMINNA SPÓŁDZIELNIA „SAMOPOMOC CHŁOPSKA” W MIELCU — WSI. Wymagane wykształcenie wyższe ekonomiczne lub średnie oraz 3-letnia praktyka w zawodzie księgowego. Warunki płacy do uzgodnienia na miejscu. K-2752/1

**PRZETARGI**  
GMINNA SPÓŁDZIELNIA „SAMOPOMOC CHŁOPSKA” W KOLBUSZOWEJ GÓRNEJ OGŁASZA PRZETARG na sprzedaż ciągnika marki „Ursus C-45”. Przetarg odbędzie się w dniu 28 grudnia 1962 r. o godz. 10 w biurze Gminnej Spółdzielni Kolbuszowa Górna. Przystępujący do przetargu winni w przeddzień wpłacić wadium w wysokości 10 proc. ceny wywoławczej do kasy Gminnej Spółdzielni Kolbuszowa Górna. K-2754/1

SANOCKIE ZAKŁADY SPOŻYWCZE PRZEMYSŁU TERENOWEGO W SANOKU OGŁASZAJĄ PRZETARG NIE-OGROUNICZONY na przewiezienie około 2.000 ton łożu ze stawu do piwnic podległego w/w Zakładom Browaru w Zarzynie. W przetargu mogą wziąć udział przedsiębiorstwa państwowe, spółdzielcze i prywatne. Zastrzeżenie się prawo wyboru oferenta. Otwarcie ofert nastąpi w dniu 20 grudnia 1962 r. w biurze Sanockich Zakładów Spożywczych Przemysłu Terenowego w Sanoku, ul. Kościuszki nr 23. K-2755/1

## OGŁOSZENIA DROBNE

### PODZIĘKOWANIE

PANU doktorowi WOJCIECHOWI GAWLIKOWI Ordynatorowi Oddziału Ginekologiczno-Położniczego oraz panu doktorowi STANISŁAWOWI PODOBIE dyrektorowi Szpitala Powiatowego w Dębicy, jak również położnej i pielęgniarce za troskliwą opiekę lekarską okazaną mojej żonie i dziecku składam tą drogą serdeczne podziękowanie STAFANSKI ADAM z żoną. Pg-2618/1

### SPRZEDAŻ

MOTOCYKL „MZ-260” nowy typ, 16 KM — sprzedam. Zdzisław Żygala, Żurawica nr 542. Pg-2614/1

### NAUKA

UWAGA. Półroczny Kurs Księgowości Budżetowej dla pracowników instytucji państwowych i społecznych rozpoczyna się w styczniu 1963 r. Dodatkowe zapisy najpóźniej do 20 grudnia br. przyjmuje Ośrodek Szkolenia Zawodowego Stowarzyszenia Księgowych, Rzeszów, pl. Zwycięstwa 3, tel. 41-49. G-2662/1

### LOKALE

DWÓCH panów poszukuje pokoju sublokatorskiego na terenie Rzeszowa. Oferty Biuro Ogłoszeń G-2664/1

WYNAJMĘ pokoi w centrum Rzeszowa na okres 3 miesięcy. Zapisać z góry. Oferty Biuro Ogłoszeń G-2676/1

### RÓŻNE

304 MATRYMONIALNYCH ofert. Informacja. Otrzymasz przesłaną 10 złotych znaczkami — Warszawa, Elekoralna 11 „SYRENYKA”. K-2660/1

### ZGUBY

ZAJDEŁ Józef zgubił legitymację szkolną Szkoły Rzemiosł Budowlanych — Rzeszów. G-2665/1

SZCZUR Kazimierz zgubił legitymację ubezpieczeniową wydaną przez Rzeszowskie Przedsiębiorstwo Elektryfikacji Rolnictwa. G-2661/1

PROKOPOWICZ Wiesława zgubiła legitymację nr 6692 wydaną przez MPK na Mnie „O”. G-2666/1

KAZIOR Genowefa zgubiła legitymację służbową nr 418 wydaną przez Mln. Spr. Wewn. — Rzeszów. G-2670/1

SŁONINA Irena zgubiła świadectwo ukończenia 7 klasy wydana w roku 1961 przez Kierownictwo Szkoły Podstawowej w Górnym. G-2671/1

PALYS Zuzanna zgubiła zaświadczenie nr rej. 1296/SD o sprawile wykonywania zawodu jako pielęgniarce dyplomowana, wydaną przez Wojewódzki Wydział Zdrowia w Rzeszowie. G-2670/1

SWIATEK Jan br. w 1932 r. zamieszkały w Bożej Woli, zgubił książeczkę ubezpieczeniową wydaną przez WSK — Mielec. Pg-2612/1

PERESŁUCHA Edward zam. w Niemstowie pow. Lubaczów zgubił pozwolenie na prowadzenie motocykla, oraz wkładkę nr 0994/1 wydaną przez Prez. PRN w Lubaczowie. Pg-2661/1

DOBROWOLSKA Maria zgubiła świadectwo szkolne ukończenia 7 klasy szkoły podstawowej wydaną w roku 1944/45 przez Kierownictwo Szkoły Podstawowej w Śliżkach. Pg-2664/1

BORCZ Kazimierz zgubił dowód osobisty wydany przez KP MO — Przeworsk. Pg-2617/1

ZUK Władysław zam. w Zukowie pow. Lubaczów zgubił tabliczkę rejestracyjną motocykla marki „WPM” nr rej. RL-2812. Pg-2662/1

KUSTRA Stanisław zgubił świadectwo szkolne 3-letniej Szkoły Mechanizacji Rolnictwa oraz prawo jazdy kaj. ciągnikowej wydaną przez Prez. PRN — Żary k/Zagania. G-2666/1

SKRADZONO w dniu 19 listopada br. oświadczenie leśniczego lasów nadzorowanych Obwodu Nadzoru „Zrećin” o numerze 411 wydaną przez Nadleśnictwo Kromońskie. Pg-2662/1

## Trzy lata na łańcuchu

Na niecodzienną sprawę natknął się we wsi Tywnonia, w powiecie jarosławskim, powiatowy opiekun społeczny ob. Eleonora Lorenz Rolnik z tej miejscowości ob. Romuald Bury więził swego niedorozwiniętego syna. Dwudziestodwuletni Stanisław Bury był przez trzy lata przykuty łańcuchem za nogę do podłogi w kuchni. W miejscu, gdzie żelazo opasywało mu tydzień, ciało owinięto szmatami, aby nie tworzyły się rany. Ojciec tłumaczył swą postępowanie niepoczytalnością syna i obawą, że w przypływie szału mógłby kogoś skrzywdzić. U lekarza był z chłopcem 16 lat temu.

Stanisław Bury został skierowany na badania do szpitala psychiatrycznego w Jarosławiu. Jak jednak stwierdził lekarze, nie ma szans na jego wyleczenie. Choroba jest zadawniona.

Chory znajduje się znowu pod „opieką” rodziny. W najbliższym jednak czasie zostanie prawdopodobnie skierowany do zakładu specjalnego.

## Udało się

Bieszczadom przybywa nie tylko głównych traktów bitych. Również w ostępach leśnych buduje się drogi przeznaczone do wywozu surowca drzewnego. Tylko w br. drogowej Zarządu Budownictwa Leśnego „Bieszczady” w Ustrzykach oddał do użytku ponad 15 km takich dróg.

Warto dodać, że w poszukiwaniu jak najtańszego sposobu budowy, w Zatwarnicy wykonali stabilizację drogi wapnem na odcinku 700 mb. Eksperyment się udał. (m)

## Skóry kryte pastą

Dzięki zamontowaniu prasy hydraulicznej w obiektach produkcyjnych Spółdzielni Pracy Garbarskiej „Jedność” w Rymanowie — przystąpiono ostatnio do produkcji skór krytych pastami emulsyjnymi. Pierwsze partie tego typu wyrobów zostały już dostarczone do central handlowych w Warszawie. Prasa, o której mowa, kosztowała ponad 800 tysięcy złotych i została zakupiona w Czechosłowacji. (r)

## Kłusownicy dali znać o sobie...

...sabiając i raniąc w okolicy Monasterca, w powiecie leskim dwie młode sarny. Ranna sarna bląkała się okaleczona jeszcze przez 3 dni. Dłubił ją pracownik leśnictwa. Drugą natomiast udało się kłusownikom wywieźć z lasu na sankach. W przykrą tej sprawie uderza obojętność władz administracyjnych organów MO w Monastercu, które pomimo informacji służby leśnej, nie spieszą się ze wszczęciem energicznego śledztwa. (r)

Dowiedziesz swoich najlepszych życzeń kupując na Gwiazdkowy prezent LOS

KRAJOWEJ LOTERII PIENIĘŻNEJ

K-2750/1

Z nowym szczęściem gramy w nowej kolekturze Polskiego Monopoli Loteryjnego w Przemyślu, ul. Dworskiego 2 42.000 wygranych — 6.240.000 zł w Krajowej Loterii Pieniężnej

„ZET”  
zapobiega...

K-2751/1

K-2750/3



Czwartek 13 grudnia 1962 r.

TEATR

Państwowy Teatr im. W. Sienkiewicza - Niespokój przed podróżą - godz. 16

ODCZYTY

„Malarstwo renesansowe we Włoszech - sala odczytowa Muzeum Okręgowego - ul. 3 Maja - godz. 18

O twórczości J. Steinbecka - Wanda Aleksandrowicz - WDR - czytelnia II p. - godz. 18

WYSTAWY

„Militaria polskie z lat 1780 do 1831” - wystawa czynna w Muzeum ul. 3 Maja 19 - od godz. 10-14

Wystawa amatorów plastyków czynna w WDK, ul. Okrzei - od godz. 15-20

KINO

ZORZA (ul. 3 Maja) - Siedmiu wspaniałych (USA 1. 14) - godz. 15.30 i 19.30

APOLLO (ul. 3 Maja) - Złotym w hotelu (USA 1. 18) - godz. 16, 18.30 i 20.35

GOPLANA (Staromiejskie) - nieczynne

MEWA (ul. Dąbrowskiego) - Karłowiczowski pirat (USA 1. 19) - godz. 17, 19

PRZODOWNIK (ul. Patrowskiego) - nieczynne

SWIT (ul. Langiewicza) - Samolot odlatuje o 9 (radz. 1. 12) - godz. 17, 19

WDK (ul. Okrzei 7) - Okup (USA 1. 16) - godz. 15.45, 18 i 20.15

UWAGA: Repertuar kin podajemy wg informacji CWF

RADIO

PROGRAM II

Program dnia: 6.17 13.40 Wiadomości: 6.30 7.30 8.30 12.05 16.00 19.00 23.30 8.35 „To wszystko działa się naprawdę” - fel. 9.05 Czeska muzyka symfoniczna 9.45 Kurs nauki języka francuskiego 10.00 Spiewamy pieśni i piosenki 10.40 „Na marginesie życia” - fragm. 11.00 Koncert muzyki polskiej 12.45 Nasze sprawy codzienne 14.35 Publicystyka zagraniczna 15.30 Audycja dla dzieci - pt. „Uczymy się recytować” 17.15 Ekonomiczny problem tygodnia 17.35 „Na warszawskiej ścieżce” 18.05 „Z twórczości wielkich mistrzów” 18.30 Uniwersytecki Radiowy 19.30 Rozmowy literackie 19.45 Koncert estradowy 22.00 Teatr PR - „Filip wleciał pan nad sobą” 23.26 Melodie na dobranoc

ROZGŁOSZNIARZ RZESZOWSKA PR

16.05 „Nasz mikrofonik” w oprac. J. Woźniaka 16.15 Zespół gitar 16.30 Audycja aktualna 16.50 Wiadomości zmiernie rzeszowskiej. (Radio zastrzega sobie prawo zmiany programu).

OGÓLNOPOLSKI PROGRAM TV WARSZAWA

11.45 Audycja dla szkół - „Niebocka komedia” 17.30 Audycja dla dzieci „Mia z obłaskiem” „Katarzynka” 18.35 Parodie muzyczno-choreograficzne 20.15 „Fakty i poglądy” 20.45 Teatr „Kobra” - „Morderstwo przed południem”

# POMOC, KTÓRA PRZYCHODZI W PORĘ

W klasnym pokoiku Wydziału Zdrowia i Opieki Społecznej Prezydium MRN w Rzeszowie zawsze jest tłoczno. Przechodzą tutaj starcy, kaleki, ludzie opuszczeni przez najbliższych, znajdujący się w ciężkich warunkach materialnych, dotknięci wypadkami losowymi, inwalidzi... Lista osób utrzymujących stały kontakt z „opieką społeczną” jest długa. Jedni przychodzą po zapomoc, inni po „ciepłe” słowo. Wszyscy znajdują w pracownikach prawdziwych przyjaciół, słowem najbliższych.

Efekty pracy tej placówki niosącej przede wszystkim pomoc wszystkim jej potrzebującym trudne są do określenia, wszak jedynym miernikiem nie mogą być zlotówki wydawane rokrocznie na pomoc, liczba paczek z odzieżą, ilości węgla i ziemniaków, czy przyznanych bezpłatnie wózków inwalidzkich. Pomoc ta niejednokrotnie decyduje o przyzłych losach niejednej rodziny czy dotkniętego losem czło-wieka.

W ciągu tylko bieżącego roku z pomocy Wydziału Zdrowia i Opieki Społecznej Prez. MRN w Rzeszowie skorzystało ogółem

578 osób. Wśród nich chorzy, niezdolni do pracy, bez rodzin (144 osoby), którzy otrzymują stały zasiłek w wysokości 350 - 400 zł miesięcznie. Prócz tego 66 rekonwalescentów po przebytej gruźlicy płuc otrzymuje 6 razy do roku zasiłki od 300 - 500 zł. Następną grupę stanowią ludzie znajdujący się chwilowo w ciężkich warunkach materialnych oraz dotknięci wypadkami losowymi. Dla nich kilka razy w roku Wydział przyznaje pewne kwoty pieniężne (od 200 - 500 zł) na zakup węgla, ziemniaków, odcieży, paczek żywnościowych itp., na co wykorzystano całą przyznaną kwotę w wysokości 1.200 tys. zł.

Prócz tej widocznej pomocy nie można pominąć milczącym wielu trudnych problemów osób samotnych. W naszym mieście pracuje 39 opiekunów, którzy bezinteresownie w wolnych od pracy chwilach odwiedzają chorych, rodziny alkoholików, zniechęconych starców, służąc im radą i pomocą. Na uwagę zasługuje także pomoc niesiona przez zakłady pracy. Np. Rzeszowska Ekspozytura PKS rokrocznie bezpłatnie zapewnia środki transportu dla przewoźników, węgla itp. To zasługuje na podkreślenie, wśród wielu bowiem instytucji w naszym mieście tylko nieliczne mogą wykazać się

taką działalnością. A gdyby tak więcej zainteresowania losem ludzi, wymagających opieki i pomocy... wyniki byłyby dużo większe.

Stąd też apel do kierownictwa przedsiębiorstw, instytucji i urzędów o wkład w ważne dzieło - niesienie pomocy wszystkim jej potrzebującym. Chodzi przecież o to by nikt nie był opuszczony, by oczekiwana pomoc przyszła w porę. (b)

# 304 samochody w ciągu 1 roku

Jak nas poinformował rzeszowski „Motozbyt”, w ciągu bieżącego roku padł swoisty rekord sprzedanych samochodów osobowych. Mieszkańcy naszego województwa zakupili ogółem 304 samochody osobowe. Wśród sprzedanych wozów prym wiodzie nasza poczciwa „Syrenka” - 86 sztuk (17 dla PKO) i następnie „Warszawa” - 52 sztuki (2 PKO). Jak z tego widać, produkty naszego przemysłu motoryzacyjnego cieszą się jak najlepszą opinią.

Wśród wozów zagranicznych największą popularność zdobyły sobie „Moskwice” - 47 sztuk, (2 PKO), „Wartburg” - 42 sztuki, „Skoda Octavia” i „Octavia Super” - 47 sztuk, oraz „Trabant” - 8 sztuk. Trzeba też dodać, że sprzedano 1 egzemplarz „Renault’a”. To w sumie daje bądź pokaźną liczbę - 304 sprzedane samochody.

# „Siedmiu wspaniałych”



Wyświetlany obecnie w „Zorzy” film produkcji amerykańskiej „Siedmiu wspaniałych” jest westernem uważanym za jedną z najlepszych pozycji w tym gatunku. Obok znanych gwiazd z Yulem Brynnerem i debiutującym w filmie amerykańskim Horstem Buchholzem, w filmie biorą udział także aktorzy meksykańscy. Scenariusz opracował Walter Newman. Reżyserował John Sturges.

Warto dodać, że „Siedmiu wspaniałych” cieszyło się ostatnio wielkim powodzeniem w Związku Radzieckim, wywołując liczne dyskusje na temat walorów rozrywkowo - wychowawczych filmu. Dyskusje były tak ożywione, że przedmiotem sporu zainteresował się premier Chruszczow, który również obejrzał film Sturgesa.

# Aby hasło stało się rzeczywistością

Stolica województwa nie daje, niestety, dobrego przykładu w realizacji hasła: „Tysiąc szkół na Tysiąclecie”. Dotychczas Rzeszów wykonał 83,6 proc. planu zbiórek. Z nadwyżką wykonała plan młodzież szkolna (150 proc.), wolne zawody (140 proc.) oraz spółdzielczość pracy (112 proc.). Robotnicy i pracownicy przedsiębiorstw i instytucji przekazali na Społeczny Fundusz Budowy Szkół 3.433 tys. zł (83 proc.). Pozostałe grupy społeczno-zawodowe wykazują poważne załogi: właściciele sklepów wpłacili tylko 70 proc. składek, rzemieślnicy - 82 proc., a rolnicy wsi podmiejskich, zaledwie 28,7 proc.

Jak już informowaliśmy, powiat rzeszowski plan roczny wykonał w październiku, a do 30 listopada br., przekazało na budowę szkół 3.418 tys. złotych (103,4 proc.). Sukces ten osiągnięto głównie dzięki wpłatom spółdzielczości pracy (176,6 proc.) oraz zakładów produkcyjnych (460 proc.). Robotnicy i pracownicy wpłacili 90,9 proc. składek, rolnicy - 56,3 proc., handel prywatny - 50 proc., wolne zawody - 33,3 proc., rzemiosło - 26,6 proc. oraz przemysł prywatny - 25 proc. Powyższe dane nie wymagają komentarzy, tym bardziej, że do końca roku pozostało zaledwie kilkanaście dni. Z.K.

# U harcerzy w Świlczy



Harcerze pamiętają o ptakach

Choć już dawno po lekcjach, w szkole podstawowej w Świlczy dużo młodzieży. Zbiórka harcerzy i zuchów. „nie pobrudzić tylko klejem rysunków - zwraca uwagę młodszemu kolegowi opiekunka zastępy z klasy VII. Harcerze przygotowują własne albumy, o życiu generała Karola Świerczewskiego. Z albumem pojadą na zlot (po feriach) do Trzcińca.

Obok w pracowni tymczasowo zajmującej jedną z sal (jest ich w szkole cztery: chemiczno-fizyczna, historyczno-geograficzna, biologiczna i prac ręcznych) na warsztatach kosze na śmieci. Niedawno harcerze wykonali kilkanaście domków dla ptaków, dziś właśnie zawieszają je na drzewach.

Pracownie - jak informuje kierownik szkoły Kazimierz Buczek - bardzo pomagają w nauce. Choć wiąże to się z koniecznością ciągłych wędrówek z klasy do klasy, mło-

dzie się już do tego przyzwyczaiła. W przyszłym roku rozpocznie się budowę nowej szkoły, będą w niej już osobne pomieszczenia na pracownię z prawdziwego zdarzenia. Cieszymy się bardzo, bo nasza poczciwa starszuszka z trudem mieści sporą „gromadkę” - liczącą 400 uczniów.



W pracowni robót ręcznych.

# Spotkanie z poetą Witoldem Zechenterem

Stowarzyszenie Dziennikarzy Polskich w Rzeszowie w piątek 14 lipca o godz. 15-tej w świetlicy „Polskie go Radia” organizuje spotkanie z znanym satyrykiem i poetą Witoldem Zechenterem z Krakowa.

Witold Zechenter będzie mówił na temat współczesnej satyry polskiej i zapozna słuchaczy z najnowszymi utworami własnymi.

Zarząd Oddziału zaprasza na spotkanie wszystkich dziennikarzy oraz członków KKM. (ow)

# Zgubiono - znaleziono

W dniu 10. XII br. na ul. 22 Lipca w Rzeszowie znaleziono dziecięcę okulary. Do odebrania w redakcji pokój nr 100.

## TELEFON 43-58

I CO DALEJ?

Nie mamy już cierpliwości, filie wystereza nerwowo. Przed prawie dwoma miesiącami nasza sieć awarii sieci elektrycznej, poczta w Boguchwale odcięła przewody tzw. radiofonii do bloku Stacji Selekcji i Aklimatyzacji Roślin w Boguchwale. Zamiłki więc posiadane przez nas głośniki, Spece od tych spraw zapewnił nas, że jak tylko awaria zostanie usunięta, głośniki zostaną znów działać. Ale obietnica, jak widać, niczego jeszcze nie zrobiła. Tak jest też i w naszym przypadku.

Linia elektryczna dawno została naprawiona, a my nie możemy doczekać się fachowca, który podłączyłby do sieci nasze głośniki. Nie pomagają prośby, interwencje. Ostatnia nadzieja w „Telefonie”. Może publiczne przypomnienie poczcie w Boguchwale o naszych kłopotach spowoduje naprawę uszkodzonego urządzenia?

LATARKI NA POKAZ

Otrzymałmy wiele listów, w których czytelnicy skarżą się na funkcjonariuszy służby ruchu MO. Mimo iż mieliśmy latarki kieszone - piszą - nie ominię nas przyjemność zaplacenía mandatu (np. przedwczoraj podczas kontroli w Bratkowicach). Jak informuje Inspektorat Służby Ruchu Komendy Powiatowej MO, rowerzystów ukarano dlatego, że latarki „zaświecili” dopiero w chwili zatrzymania przez patrol MO. Lepiej więc chyba się opłaci kupno dynama, niż oszczędzanie baterii i narażanie się na zaplacenie mandatu lub... wy-padek.

CIASTKA L. DYM

Redaktorze, w budynku przy ul. Kościuszki 9, mieści się ciastkarnia Rzeszowskich Zakładów Gastronomicznych. Nie wiem dlaczego, ale bardzo często pracownicy ciastkarni wyrzucają do pojemników na śmieci rozżarzony węgiel, od którego zapalają się szmaty i papiery. W tych warunkach

otwieranie okien i wietrzenie mieszkań jest niemożliwe. Jak informuje kierownictwo ciastkarni, wypadki wyrzucania popiołu z rozżarzonego węglem wieszakowicie miały miejsce. W przyszłości węgiel i popiół będą przed wyrzuceniem zalewane wodą.

„RUSALKA” WYJAŚNIA

W trosce o wygodę klientów, kierownictwo salonu „Rusalka” zapewnia, że w najbliższych dniach wszystkie usterki będą usunięte. „Nie grzejące” kaloryfery (wadliwa konstrukcja) zastąpią promienie podczerwone, a piecyki gazowe będą naprawione. Na wszelki wypadek zainstaluje się również kuchenki do grzania wody. Gorzej przedstawia się natomiast sprawa „pomieszczenia ustrojenego”. Wadliwa instalacja kanalizacyjna będzie co jakiś czas - jak twierdzą hydraulicy - powodem jego zanieczyszczenia. Przeróbki instalacji można się spodziewać dopiero na wiosnę.

# NOWINY RZESZOWSKIE

- pismo codzienne wydawane przez Wydawnictwo Prasowe „Nowiny Rzeszowskie” - KSW „Prasa”. Redaguje: Bogdan Adamski, redaktor naczelny, ul. Złotnicka 5. TELEFONY: Centrala 294, 297, redakcja: naziemny 475, zastępca redaktora naczelnego, dział wydawniczy, administracja 484, redakcja: nocna 517, dział ogłoszeniowy 484, dział telef. 484, sekretariat redakcji i wysyłki 484, drukarnia: 484. Adres: Waryńskiego 12, tel. 270, Krasno, ul. Nowości 12, tel. 48, Tarnobrzeg, ul. 1 Maja 11, 19/1, tel. 24. Biuro Reklam i Ogłoszeń Rzeszów, ul. Grunwaldzka 48 - tel. 482.

Zamówienia i prenumeratę przyjmujemy do 15.00 w terminie. Do dnia 15.00 miesięczna poprzedzającego okres pobrać przez urzędy pocztowe, listonoszy oraz edycje łowe, listonoszy „Ruch”. Miesięczna i półroczna pobrać przez urzędy pocztowe. Cena prenumeraty miesięcznej - zł 1200, kwartalnej - zł 3750, półrocznej - zł 7500, rocznej - zł 12000. Druk: Biuro Reklam i Ogłoszeń Rzeszów.

Tekst i Fot (R. B.)