

# NOWINY RZESZOWSKIE

Sobota i niedziela, 12 i 13 I. 1963 r.

ORGAN KOMITETU WOJEWÓDZKIEGO PZPR

Nr 10 (4221) | Wyd. A... | Nakład 81.691

## 25 lat Stronnictwa Demokratycznego Akademia w Rzeszowie

Centralnym punktem obchodów 25-lecia Stronnictwa Demokratycznego w naszym województwie stała się uroczysta akademie, która odbyła się w Teatrze im. W. Siemaszkowej. Przybyli na nią: członek Prezydium Centralnego Komitetu SD, wiceminister Szkolnictwa Wyższego — Eugenia Krassowska, przedstawiciele władz wojewódzkich bratnich partii politycznych: członek KC, I sekretarz KW PZPR — tow. Władysław Kruczek, sekretarz KW — tow. Aleksander Zarajczyk, przewodniczący WK ZSL — ob. Władysław Folt, wiceprzewodniczący WK — ob. ob. Franciszek Depa i Franciszek Dąbal, przedstawiciele władz administracyjnych województwa i miasta Rzeszowa z przewodniczącym Prezydium WRN — ob. Michałem Ostrowskim i przewodniczącym Prezydium MRN — tow. Alfredem Żądło. W prezydium akademii zasiadli ponadto przedstawiciele wielu organizacji społecznych, młodzieżowych i związkowych, wojska i milicji oraz czołowi działacze SD z całego województwa.

(Ciąg dalszy na str. 2)

## 70 milionów ton rudy przez graniczną Medykę

(AR) Zurawica — Przemysł — Medyka — największy zespół stacji przeładunkowych w naszym kraju, obchodził ostatnio swego rodzaju jubileusz: przeładowano tam 70-milionową tonę rudy żelaza ze Związku Radzieckiego, przeznaczoną w ogromnej większości dla naszych hut (zwłaszcza Huty im. Lenina), częściowo zaś dla Czechosłowacji i NRD. Przeładunek rudy i innych towarów na stacjach granicznych wzrasta z roku na rok. Podczas gdy w całym 1947 roku wyładowano zaledwie około miliona ton rudy, to w okresie od stycznia do połowy listopada 1962 r. — ponad 1 milion ton. Wyładowywanie rudy z szerokokorowych wagonów radzieckich i załadowywanie jej do normalnotorowych — polskich, jest całkowicie zmechanizowane. Dokonuje się tego za pomocą estakad oraz innych urządzeń mechanicznych. Podczas obecnych silnych mrozów ruda przechodzi przez specjalnie zbudowane odmrzałnie, co zabezpiecza nieprzerwaną dostawę wsadu dla hut.

- ◆ Co kryje się pod śląskim karbonem?
- ◆ Bogactwo węgla brunatnego
- ◆ Więcej gazu ◆ Ropy nadal nie widać

## Rok 1963 w poszukiwaniach geologicznych

**G**DZIE I PO CO WIERCIMY? Jaki będzie zakres geologicznych prac poszukiwawczych w roku 1963? Jakże są związane z tym perspektywy wzbogacenia znanych zasobów surowców energetycznych? — mówi inż. Jan Borowski, dyrektor Departamentu Geologii i Nafty Ministerstwa Górnictwa i Energetyki. Prace geologiczno-poszukiwawcze w zakresie surowców energetycznych, skierowane są na cztery najważniejsze kopaliny: węgiel kamienny, węgiel brunatny, ropę naftową i gaz ziemny.

O węglu kamiennym wszyscy dobrze wiemy, że jest. Jednak praca geologa na tym stwierdzeniu jeszcze się nie kończy. W związku z budową nowych kopalń, przede wszystkim w Rybnickim Okręgu Węglowym, trwają obecnie geologiczne prace rozpoznawcze, przygotowujące dokumentację geologiczną dla budowanych tu nowych kopalń węgla koksującego. Geologów intryguje też metan, wydobywający się ze złóż tego węgla. Istnieją przypuszczenia, że gaz pochodzi ze znacznie głębszych warstw, a w węglu znalazł się tylko na skutek późniejszych wędrowek. W związku z tym projektowane jest obecnie

(Ciąg dalszy na str. 2)

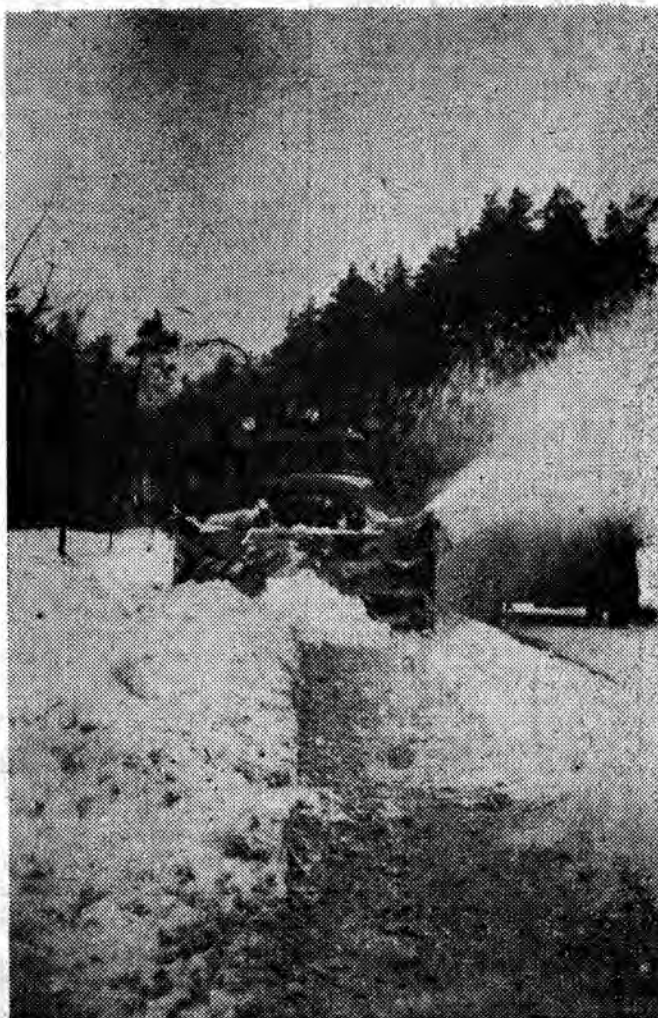
## Udogodnienie dla osadników w Bieszczadach

**WARSZAWA** Kolejnym udogodnieniem dla rolników zakupuujących samodzielne gospodarstwa z Państwowego Funduszu Ziemi w województwach zachodnich, północnych i w Bieszczadach jest zniesienie — na mocy ostatniego zarządzenia ministra finansów — opłaty skarbowej, którą dotychczas pobierały urzędy notarialne za tzw. hipoteczne zabezpieczenie spłat należności za nabyte gospodarstwo. Rolnik zakupuując grunty za pośrednictwem Banku Rolnego wpłaca zaliczkę w wysokości 10 proc. ceny kupna ziemi, a resztę należności reguluje ratalnie w okresie 20 lat. Pozostała do spłacenia kwota musiał dotychczas zabezpieczyć na hipotecę, za co wnosił opłatę skarbową równającą się 1 proc. tej sumy. Zarządzenie ministra finansów zwalnia od 1 stycznia br. osiedlających się na wymienionych terenach rolników od tych świadczeń.

## Ponad 8 tysięcy spotkań posłów z wyborcami

**WARSZAWA** Rok 1962 był okresem wzmożonej działalności poselskiej w terenie. Według wstępnych danych wojewódzkich zespołów poselskich i Klubu Poselskiego PZPR, w roku ubiegłym odbyło się łącznie ponad 8 tys. spotkań posłów z wyborcami w mieście i na wsi. Posłowie — członkowie PZPR, uczestniczyli w ok. 5 tys. spotkań, członkowie zaś ZSL, SD i bezpartyjni — w ponad 3 tys. spotkań.

## Odśnieżanie dróg w woj. rzeszowskim



29 plugów mechanicznych i 6 plugów wirnikowych pracuje bez przerwy na drogach województwa rzeszowskiego.

Na zdjęciu: plug wirnikowy w akcji.

CAF — fot. Kwiatkowski

## Mroźna pogoda utrzyma się przez całą niemal zimę?

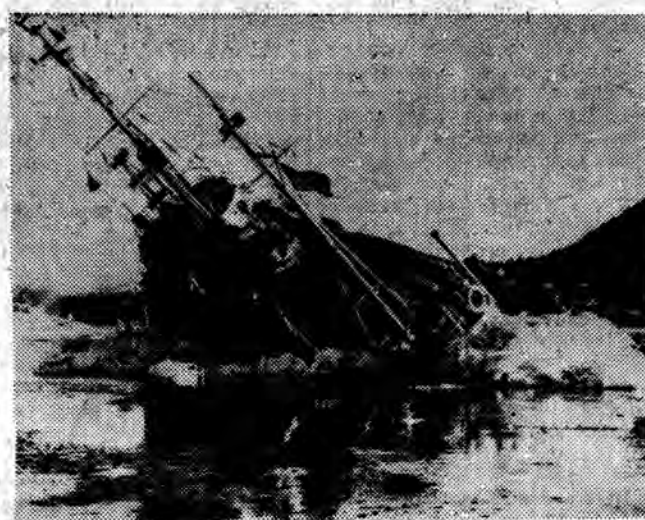
### Przepowiednie meteorologa brytyjskiego

**LONDYN** „Birmingham Post” zamieszcza artykuł meteorologa brytyjskiego, Davida Bowen, który zapowiada, iż mroźna pogoda utrzyma się przez całą niemal zimę i że jeszcze wiosną trwać będą zimne wiatry.

Należy zaznaczyć, że w artykule ogłoszonym 19 listopada ub. roku Bowen przewidział nadejście obecnych mrozów i śniegów.

Bowen twierdzi, że w Europie umocnił się „rosyjski antycyklon”, wobec czego „jest niemal pewne, że będzie on wywierał decydujący wpływ na klimat tej części kuli ziemskiej przez następne 2 lub 3 miesiące”. Obfite opady śnieżne w W. Brytanii spowodowało starcie się zimnych wiatrów wschodnich z przesyconym wilgocią powietrzem znad Atlantyku.

Bowen dopuszcza możliwość poważniejszej nawet odwilży w niedalekiej przyszłości, ale zaznacza, że „jak długo rosyjski antycyklon będzie silny, trzeba liczyć się z powrotem wiatrów wschodnich w krótkim czasie... Uważam, iż zimne okresy będą przeważały, aż do połowy wiosny”.



Kuter wojskowy, rozbiłający lód na rzece Hudson (USA), wpadł na skałę, ulegając bardzo poważnej awarii. Na zdjęciu: pochwyty o 60 st. kuter obrony przybrzeżnej marynarki wojennej USA, unieruchomiony w lodach rzeki. CAF

## Ponad 3-metrowy rekin w sieci naszych rybaków

**SZCZECIN** Niezwykle trofeum rybackie przywiezła do kraju załoga trawlera „Morskie Oko” ze Swinoujścia, która łowiła na wodach w Afryce. Do jej sieci trafił potężny, długości przeszło 3 m rekin — ludojad, ważący ponad 300 kilogramów. Rekin zamrożono w chłodni „Odry”, a następnie zostanie on przetworzony na mączkę rybną.

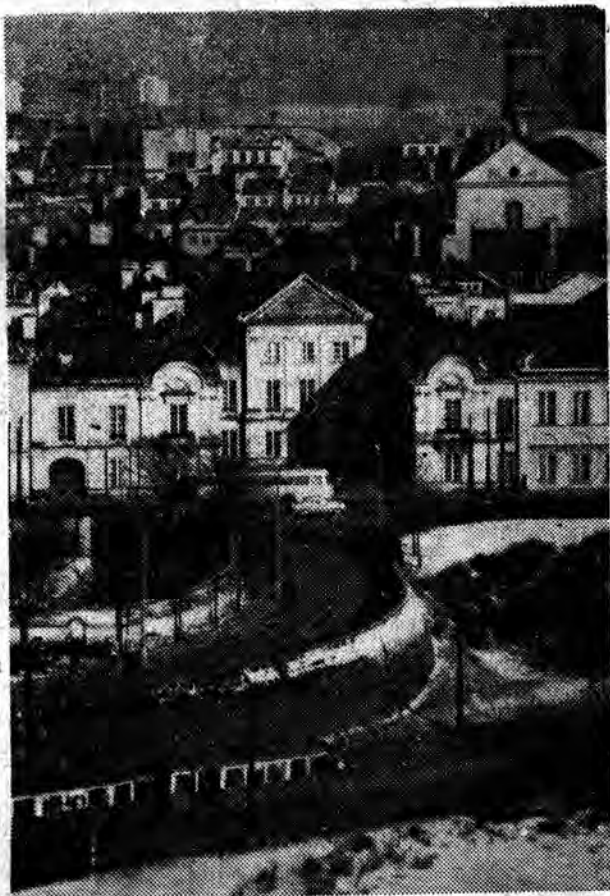


Sytuacja baryczna: Nad Europą zalega układ wyżowy.

Prognoza pogody (na sobotę): Zachmurzenie duże, okresami opady śniegu. Temperatura dniem minus 10 st., nocą do minus 18 st. Wiatry słabe, północno-wschodnie.

W niedzielę — bez większych zmian.

WARSZAWA



Panorama Starego Miasta. Na pierwszym planie sabytkowe pałace przy ulicy Miodowej.

CAF — fot. Matuszewski

## Już tydzień plonie gaz ziemny na Węgrzech

**BUDAPESZT** Już tydzień plonie w pobliżu wojewódzkiego miasta Szeged na Węgrzech gaz ziemny wydobywający się z szybu wiertniczego. Pożar powstał prawdopodobnie od iskry wykrzesanej przez przypadkowe otarcie się dwóch kamieni. Dziennie spala się około 100 tys. metrów sześciennych gazu. Do walki z żywiołem zmo-

billzowano wiele jednostek straży pożarnej oraz wojsko. Dzięki wyjątkowej akcji ratowniczej, płomień jest powoli tłumiony. Początkowo strumień płonącego gazu był na wysokość 80 metrów, obecnie zaś jego pułap wynosi już tylko 20 metrów.

## CIEKAWOSTKA

JAK W BAJCE...

**NOWY JORK** Historia jak z bajek o przygodach Sindbada Żeglarza: czterech pletwonurków i amerykańscy przez 3 godziny przebywali u wybrzeży Kalifornii na grzbiecie 15-metrowego wieloryba. Wieloryb ten zaplatł się w sieć rybacką przemocowa-

## DNIA

na linę do dna i gdy badacze głębin zauważyli go, był już bardzo zmęczony. Pletwonurkowie jeden po drugim wskoczyli na grzbiet zwierzęcia. Wieloryb przechrzył się nieco.

opuścił łeb, ale na tym poprzestał. „Goście” zajrzeli mu do oka, pływali dookoła zwierzęcia i aby potem nie wyjść na kłamiów, zrobili na szyję zjeźd. Po 3 godzinach opuścili grzbiet i rozciąli sieć. Uwolniony wieloryb, jak opowiadał w piątek reporterom, machnął ogonem i pomknął przed siebie.

## Łabędź z Moskwy — w Szczecinie

**SZCZECIN** Na wodach Odry w obrębie miasta Szczecina pojawił się łabędź. Osładi on między krą lodową i robił wrażenie bardzo zmęczonego. Zycieliwi ludzie wydobyli ptaka z rzeki i odnieśli do lecznicy zwierząt. Tam okazało się, że łabędź posiada na nodze obrączkę, dzięki której ustalono, że pochodzi z Moskwy. Chorym ptakiem zaopiekowano się w lecznicy.



PREMIER Cejlonu pani Bandaranaike rozpoczęła w piątek rozmowy z premierem Indii Nehru na temat propozycji uczestnictwa w konferencji w Colombo w sprawie pokojowego uregulowania chińsko-indyjskiego problemu granicznego.

BIURO POLITYCZNE KC BPK postanowiło zaproponować Prezydium Zgromadzenia Ludowego, by nadało pośmiertnie sekretarzowi KC BPK Trajco Kostowowi tytuł Bohatera Pracy Socjalistycznej za jego olbrzymie zasługi w walce przeciwko faszyzmowi i kapitalizmowi i w budowie socjalizmu, jak również odznaczyło pośmiertnie orderem Georghi Dimitrowa członka KC BPK Wasila Markowa, kandydata na członka KC BPK Ilje Bojadziewa i byłego ministra elektrotechniki i budownictwa, Manola Sekelowa.

11 BM, rano rozpoczęło się w Paryżu posiedzenie Rady NATO: podsekretarz stanu USA, Ball poinformował uczestników o rozmowach z sekretarzem Stanu Johnsonem o rozmowach z sekretarzem Stanu Johnsonem o sprawie specjalnego doradcy sekretarza stanu, ambasadora Thompsona. Następnie wice-

JAK DONOSZA źródła zachodnie, holenderskie zakłady materiałów wybuchowych Oudekerk i Mulden ukończyły w czwartek serię prób na terenie doświadczalnym w Nordostopster z budowaną w Holandii rakietą kosmiczną.

WEDŁUG doniesień agencji Prensa Latina narodowy kongres Panamy, w dniach 10-12 stycznia, dotyczący is w sprawie Kanału Panamskiego, zorganizował przez Słany Zjednoczone powieść na flaga panamska.

AMERYKAŃSKI Departament Stanu rozważa obecnie postąpienia wymierzone przeciwko Kuby; rozpatruje się m. in. sprawę gospodarczego izolowania Kuby przez kraje Organizacji Państw Amerykańskich, przerwanie z nią łączności, w tym także telefonicznej i telegraficznej oraz wstrzymanie przewozów morskich i powietrznych do tego kraju.

OLNIERZ Bundeswehry Klaus Chappeller - donosi agencja ADN - przedarł się na siedmio-tonowej ciężarówce do NRD, prosząc tam o azyl polityczny.

# Wymiana poglądów między ZSRR i USA może uitorować drogę do przyszłych porozumień

WASZYNGTON Radziecki wiceminister spraw zagranicznych, Wasilij Kuzniecowa, który w środę odbył godzinną rozmowę z prezydentem Kennedym, spotkał się w czwartek z sekretarzem stanu USA, Ruskiem.

Po rozmowie z wiceministrem spraw zagranicznych ZSRR Kuzniecowa, sekretarz stanu Rusk wydał przyjęcie. W spotkaniu i w przyjęciu wzięli m. in. udział: ambasador ZSRR w USA Dobrynin, stały przedstawiciel USA przy ONZ ambasador Stevenson, podsekretarz stanu Cleveland, zastępca podsekretarza stanu Johnson oraz specjalny doradca sekretarza stanu ambasador Thompson. Następnie wice-

okres, w którym pewne doniosłe problemy mogą być rozwiązane. Rzecznik dodał, że w czasie czwartkowego spotkania problem kubański nie był omawiany.

Koła amerykańskie, mimo pewnych powściągliwości oceniają wymianę poglądów jako w ciągu ostatnich dwóch dni odbyła się między wysłannikami przedstawicielami USA i ZSRR jako nad wyraz pozytywną i uważają, że kontynuowanie tego rodzaju spotkań może przyczynić się do poprawy stosunków między oboma krajami i uitorować drogę do przyszłych porozumień.

## Artykuł „Trybuna Ludu” w „Prawdzie”

MOSKWA Piątkowa „Prawda” przedrukowała w całości artykuł redakcyjny „Trybuna Ludu” z dnia 10 stycznia br. zatytułowany „Podstawy jedności”. Dziennik podkreśla tużym drukami sformułowanie, w którym „Trybuna Ludu” mówi o solidarności ze stanowiskiem towarzyszy radzieckich wobec aktualnych zagadnień międzynarodowego ruchu komunistycznego.

## Poszukiwania geologiczne

(Ciąg dalszy ze str. 1)

przeprowadzenie wierceń do głębokości kilku tysięcy metrów w celu dokładnego zbadania podłoża śląskiego karbonu.

W węglu brunatnym odkryliśmy prawdziwe bogactwo w rejonie Bełchatowa i w okrogu Lubin - Legnica. Na tych dwóch terenach skoncentrowane będą prawie

## Poszukiwania geologiczne

(Ciąg dalszy ze str. 1)

wszystkie siły geologów pracujących w tym zakresie. Szczególną wagę przywiązujemy do Bełchatowa, gdzie powstanie w najbliższych latach kopalnia - gigant, większa niż wszystkie inne nasze kopalnie węgla brunatnego.

razem wzięte. Złozę to ma ogromną grubość, średnio 50-60 metrów, a w niektórych miejscach dochodzi nawet do stu metrów, ale znajduje się również na znacznej głębokości, około 120 metrów, w związku z tym wystąpią pewne trudności w eksploatacji. Również rozpoznany już kształt złozę - jest ono długie i wąskie - zmusza do zastosowania innej niż dotychczas techniki wydobywa. Rozpoczęcie eksploatacji przewidziane jest na rok 1972, ale dla potrzeb dokładnego rozpoznania geologicznego; budowy kopalni i elektrowni - czasu nie jest wcale zbyt wiele.

W zakresie poszukiwań surowców bitumicznych, ropy naftowej i gazu ziemnego, w bieżącym roku nastąpi dalsze zwiększenie ilości przeprowadzonych wierceń - o 15 proc. Łączna długość wywierceń otworów wyniesie 220 tys. metrów. Prace te skoncentrowane będą w dalszym ciągu przede wszystkim na terenie Przedgórze, gdzie w roku 1962 wyniki wierceń dały poważny przyrost odkrytych zasobów gazu ziemnego w rejonie Lubaczowa i Jarosławia. Zanotowano też pewien niewielki przyrost zasobów ropy naftowej.

W dalszym ciągu prowadzone będą też badania na tzw. monoklinie przedsuddeckiej, gdzie pod koniec 1961 r. wypłynęła ropa z otworu Rybakki koło Krosna Odrzańskiego.

Duże nadzieje wiąże przemysł naftowy z poszukiwa-

niami na Niżu, w północno-zachodniej Polsce, gdzie pracują obecnie po raz pierwszy w naszym kraju trzy wiertnice radzieckie typu „3d”, pozwalające osiągnąć głębokość do 4,5 tys. metrów. W zakresie postępu technicznego rok bieżący przyniesie również szersze zastosowanie w dajnego wiercenia turbino-

wy, które dotychczas znajdowało się u nas tylko w stadium prób. Nowością techniczną w poszukiwaniach ropy będzie zastosowanie aparatury radiometrycznej, zmontowanej na helikopterze, którą opracowano na Politechnice Warszawskiej.

(WIT-AR)

W odpowiedzi na zaproszenie KC Niemieckiej Socjalistycznej Partii Jedności, KC Bułgarskiej Partii Komunistycznej postanowił wysłać na VI Zjazd SED delegację pod przewodnictwem pierwszego sekretarza KC BPK T. Ziłkowsa.

ULAN BATOR Na czele delegacji Mongolskiej Partii Ludowo- Rewolucyjnej na VI Zjazd Niemieckiej Socjalistycznej Partii Jedności stanie pierwszy sekretarz KC MPL-R, J. Cedenbal.

BELGRAD Na zaproszenie KC SED do wzięcia udziału w obradach VI Zjazdu SED, 13 bm. do Berlina uda się delegacja KC Związku Komunistów Jugosławii. Na czele delegacji - jak podaje agencja Tanjug - stanie członek KC ZKJ, V. Vlahovic. W skład delegacji wejdzie również członek KC ZKJ L. Sentjura.

SOFIA

Wieloletni przyrost zasobów ropy naftowej.

Wieloletni przyrost zasobów ropy naftowej.

Wieloletni przyrost zasobów ropy naftowej.

Wieloletni przyrost zasobów ropy naftowej.

Wieloletni przyrost zasobów ropy naftowej.

Wieloletni przyrost zasobów ropy naftowej.

Wieloletni przyrost zasobów ropy naftowej.

Wieloletni przyrost zasobów ropy naftowej.

Wieloletni przyrost zasobów ropy naftowej.

Wieloletni przyrost zasobów ropy naftowej.

Wieloletni przyrost zasobów ropy naftowej.

Wieloletni przyrost zasobów ropy naftowej.

Wieloletni przyrost zasobów ropy naftowej.

Wieloletni przyrost zasobów ropy naftowej.

Wieloletni przyrost zasobów ropy naftowej.

Wieloletni przyrost zasobów ropy naftowej.

Wieloletni przyrost zasobów ropy naftowej.

Wieloletni przyrost zasobów ropy naftowej.

Wieloletni przyrost zasobów ropy naftowej.

Wieloletni przyrost zasobów ropy naftowej.

Wieloletni przyrost zasobów ropy naftowej.

Wieloletni przyrost zasobów ropy naftowej.

Wieloletni przyrost zasobów ropy naftowej.

Wieloletni przyrost zasobów ropy naftowej.

Wieloletni przyrost zasobów ropy naftowej.

## Czombe zamierza opuścić Katangę

NOWY JORK W siedzibie ONZ podano do wiadomości, że w ciągu piątku oddziały indyjskie, wchodzące w skład sił zbrojnych ONZ kontynuowały swój marsz w kierunku południowo-wschodnim od Elisabethville ku Sakanji oraz w kierunku południowo-zachodnim ku Kolwezi nie natrafiając na opór ze strony żandarmerii katangijskiej.

Dowódca naczelny wojsk ONZ w Kongu, generał G. Kebbede ogłosił odezwę, w której ostrzega, że wszyscy żołnierze Czombego biorący udział w wysadzeniu mostów w powietrze lub niszczeniu obiektów przemysłowych i komunikacyjnych będą surowo ukarani.

Czombe postawił was na łasce losu - oświadcza generał Kebbede w swej odezwie. Zamierza bowiem udać się do Szwajcarii, dokąd przekazał już miliardy franków nie swych własnych pieniędzy, lecz pieniędzy należących do narodu.

Agencja France Presse donosi z Elisabethville, że minister spraw wewnętrznych „rządu” katangijskiego K. Munongo opuścił Mokambo na granicy rodezyjskiej i udał się w poścachu do Kolwezi, ostatniego z sześciu większych miast katangijskich znajdujących się jeszcze w rękach żandarmerii Czombego.



Na zdjęciu: indyjskie wozy pancerne w akcji przeciwko żandarmerii Czombego. CAF

## W celu dalszego rozwoju hodowli

### Zwiększenie produkcji pasz przemysłowych

WARSZAWA 10 bm. KERM podjął uchwałę o rozszerzeniu w najbliższych latach produkcji pasz przemysłowych, uruchomieniu wytwórni koncentratów białkowych oraz budowie nowoczesnych zakładów paszowych.

W myśl uchwały produkcja pasz przemysłowych powinna w roku 1965 wynieść ok. 3 mln ton a więc niemal dwukrotnie więcej niż wynikało to z uchwały podjętej w 1960 r. Warto dodać, że produkcja pasz w roku 1962 wyniosła 820 tys. ton, a w br. planowano produkcję 1 mln ton. Jak się jednak przewiduje ilość ta zostanie znacznie przekroczona.

Znaczenie podjętych decyzji jest bardzo poważne. Nowy program zwiększenia produkcji pasz przemysłowych przyczyni się do złagodzenia trudności paszowych i umożliwi dalszy rozwój hodowli. Ułatwi też hodowcom przechodzenie na bardziej nowoczesne formy żywienia in-

wentarza, wpływając na potaniecie kosztów produkcji mięsa i mleka. Zwiększona produkcja pasz przemysłowych wpłynie też na ograniczenie spasaniasia zboża przez zwierzęta. (Obecnie 2/3 produkcji zbóż przeznaczają się u nas na karmę dla zwierząt).

W uchwale zwraca się szczególną uwagę na rozwój produkcji wysokobiałkowych koncentratów - niezbędnego składnika mieszanek paszowych. Zakłada się, że w br. produkcja koncentratów wyniesie 100 tys. ton, w 1964 r. 200 tys. ton, w r. 1965 zaś powinna już wynosić 300 tys. ton. Dzięki temu gminne spółdzielnie, spółdzielczość mleczarska i PGR będą mogły uruchomić w ciągu najbliższych lat szeroką sieć mieszalni pasz.

Zakłada się m. in. że w latach 1963-65 CRS „Samopomoc Chłopska” zorganizuje ok. 240 mieszalni, w których będzie się produkować mieszanki paszowe przy wykorzystaniu własnych rezerw

paszowych rolników oraz śrutu i otręb dostarczonych przez przemysł młynarski. Pasze te w połączeniu z dostarczonymi przez przemysł kluczowymi koncentratami dadzą wartościowe mieszanki dla bydła, trzody i drobiu.

Uchwała przewiduje dalszy rozwój dużych państwowych zakładów paszowych podległych Zjednoczeniu Przemysłu Paszowego „Bacutil”.

W latach 1963-65 wybuduje się 9 dużych nowoczesnych wytwórni pasz o zdolności produkcyjnej po 50 tys. ton każda, kilka wytwórni mniejszych a także 14 zakładów utylizacyjnych. Budowa tych ostatnich przyczyni się do zwiększenia produkcji mączki zwierzęcej, cennego składnika białkowego do mieszanki.

Niezależnie od tego przewiduje się znaczne zwiększenie produkcji - w okresie do 1965 r. - drożdży pastewnych, antybiotyków, mieszanek mineralnych itp. Uchwala zakłada też uruchomienie nowych suszarni traw. Produkcja sushu z zielonek powinna wynosić w 1965 r. ponad 150 tys. ton.

Na realizację zwiększonego programu produkcji pasz przemysłowych przewiduje się m. in. dodatkowe nakłady inwestycyjne w wysokości ok 585 mln zł.

## Mróz bije rekordy w Europie zachodniej

PARYŻ Drugi atak zimy na Europę zachodnią i północną się rozwija. Obszary korzystające zwykle z dobrodziejstw prądu zatokowego, tym razem nawiedzone zostały przez silne mrozy. W Holandii i Niemczech mróz bije rekordy.

Na północy Holandii temperatura spadła do minus 20 stopni Celsjusza. Helikoptery dokonują zrzutów żywności na wyspy położone na Morzu Północnym. Przybrzedne wody Morza Północnego i Bałtyku skute są przez lód. W Kanale Kilońskim tafla lodu dochodzi do 25 centymetrów grubości. Mieszkańcy Niemiec zachodnich mieli możliwość zaobserwować ciekawie zjawisko, tak zwany „śnieg polarny”, który spada na ziemię w postaci białych lodu z bezchmurnego nieba na skutek marznięcia wilgoci w powietrzu.

W północnej NRD śnieg rzeł spada do minus 23 stopni C. W Holandii, NRD i Danii zapowiadają się z powieścią głodująca zwiastuje.

Stosunkowo zimne powietrze zalega nad Francją. W nocy z 10 na 11 bm. notowano minus 9 stopni w Paryżu, minus 11 stopni w Lille i minus 7 stopni w Nancy. Narcisusze ochotliwie zapoczątkują w żywoci miejscowości odcięte od świata.

## Znów tragiczny wypadek na przejeździe kolejowym

OPOLE Na niezamknięty przejazd kolejowy w Raciborsu wjechał samochód „Zuk”, należący do Opolskich Zakładów Eksploatacji Kruszywa w Koflu. W tym momencie nadjechał pociąg osobowy z Chalupek. Nastąpiło zderzenie, wskutek czego znajdujący się w samochodzie pasażer A. Adler poniosł śmierć, kierowca zaś, Jan Bajorek, został ciężko ranny. Samochód został niemal doszczętnie zniszczony. Jak wykazało wstępne śledztwo, bezpośrednią przyczyną katastrofy było niezamknięcie przejazdu przed dróżnikami.

## Polscy kolarze przed XVI Wyścigiem Pokoju

Najlepsi polscy kolarze rozpoczynają 17 stycznia w Wiśle najważniejszy etap przygotowań do startu w XVI Wyścigu Pokoju. W skład kadry powołanych zostało 20 zawodników. Są to: Bekker, Baśkik, Borysewicz, R. Chłij, Domański, Fornalczyk, St. Gązda, Gawliczek, Góral, Kudra, E. Królak, Kosela, Pokorny, Patka, Słowinski, Staron, Surmiński, Zieliński, Zadrożny i Zapala. Zawodnicy ci pod kierownictwem doświadczonych fachowców Wandora, Łaska, Ulika i Sapin-skiego, trenować będą w Wiśle do polowy lutego.

21 lutego wszyscy kolarze wyjadą do Jugosławii lub Bułgarii, gdzie przebywać będą do 16 marca. Po powrocie przez 2 tygodnie trenować będą w swych klubach, a 1 kwietnia zbiorą się we Wrocławiu. Tam do 28 kwietnia przejdą końcowy etap przygotowań.

## Kadra narodowa bokserów

Na ostatnim posiedzeniu zarządu PZB zatwierdzona została kadra narodowa bokserów na I kwartał 1965 r. Kapitan zwiastkowy PZB - Stanisław Cendrowski oświadczył, że powołał do kadry wielu młodych, utalentowanych zawodników, którzy w ostatnim okresie poczynili wyrazne postępy. Należą do nich przede wszystkim: Czyżyszcz - w kategorii, Kielich - w lekkiej, Modrakowski - w lekkopółśredniej, Bączkowski - w średniej, Pawlak - w półciężkiej i Denderys - w ciężkiej.

Kogucia: Zydaczek, Bendig, Andrzejkiewicz, Czyżyszcz. Piórkowa: Gutman, Kulesza, Adamski, Wala. Lekka: Szczepański, Grudziński, Dąsal, Kielich. Lekkopółśrednia: Kulej, Józefiak, Modrakowski, Dudczak. Półśrednia: Hajek, Zareba. Lekkośrednia: Kucznik, Słoda, Ziolkowski, Szymaniak. Średnia: Walasek, Dampc II, Słowackiewicz, Kosowicz, Bączkowski. Półciężka: Pietrzykowski, Józefowicz, Kubacki, Pawlak. Ciężka: Jedrzejewski, Gągniewicz, Matkiewicz, Denderys.

# Kursy przygotowawcze dla kandydatów na uczelnie techniczne

Jak się dowiadujemy, Rada Wydziałowa Zrzeszenia Studentów Polskich przy Politechnice Krakowskiej w Rzeszowie organizuje kurs przygotowawczy dla kandydatów, mających zamiar wstąpić w tym roku na wyższe uczelnie techniczne. Kurs rozpocznie się w Rzeszowie 1 lutego i trwać będzie do 30 kwietnia 1963 r. Obejmie wykłady z zakresu przedmiotów egzaminacyjnych na uczelniach technicznych, tj. z matematyki i fizyki.

Zajęcia będą prowadzone systemem wykładowo — lekcyjnym w godzinach popołudniowych. Zgłoszenia należy składać w sekretariacie Rady Wydziałowej ZSP Politechniki — Rzeszów, ul. Lenartowicza 31/9 (wieżowiec) codziennie z wyjątkiem sobót i niedziel w godzinach od 16 do 19. Kandydatów zamieszcujących proszę o przesyłanie podań listownie pod wyżej wskazanym adresem. Dla tych kandydatów kurs prowadzić się będzie korespondencyjnie.

Zgłoszenia przyjmuje się od dnia 15 do 29 stycznia 1963 r.

Kurs jest odpłatny. Wysokość opłaty wynosi 300 złotych. (gaw)



PLAC ZWYCIĘSTWA W RZESZOWIE. Fot. M. KOPEC

## Z obrad KSR

# Plan postępu technicznego i dyscyplina gwarantują wykonanie zamierzeń

Ostatnio odbyła się Konferencja Samorządu Robotniczego w WSK Mielec, na której omawiano planowe zadania produkcyjne na rok 1963. Wzięli w niej udział: kierownictwo przedsiębiorstwa, inżynierowie i technicy, kierownicy wydziałów produkcyjnych, przedstawiciele organizacji politycznych i społecznych. Obecny był przedstawiciel KW PZPR i Zjednoczenia.

Na wstępie obrad dyrektor ekonomiczny, mgr T. Ryczał, złożył informację z zakresu wykonania planu produkcyjnego za rok 1962, podkreślając, iż rok ubiegły zakończył się pomyślnym bilansem. Z kolei dyrektor naczelny WSK mgr inż. W. Rycerski omówił poszczególne wskaźniki planu na rok 1963.

Z nowymi zadaniami zapoznana się już załoga wcześniej (bo pod koniec ubiegłego roku). Przedyskutowano je na masówkach wydziałowych lub na wydziałowych KSR. Zarówno dyrektor przedsiębiorstwa, jak i liczni dyskutanci przedstawiali okoliczności, w jakich będą realizowane zadania roku

bieżącego. Dynamiczny wzrost produkcji przedsiębiorstwa powoduje, iż zadania będącego roku będą większe i trudniejsze do wykonania. Jednak przy pełnej mobilizacji i wykorzystaniu wszelkich możliwości zostaną wykonane. W nowym planie przewidziano wzrost produkcji globalnej o 10,5 proc., wzrost produkcji towarowej o 29,8 proc., obniżkę pracochłonności o 8,1 proc., wzrost wykonania norm o 8,5 proc. i obniżkę kosztów materiałowych — 3,36 proc. Poszczególni dyskutanci w swych wystąpieniach stwierdzili realność założeń planu.

By je wykonać trzeba będzie wykorzystywać cały potencjał produkcyjny przedsiębiorstwa. Ich realizacji musi towarzyszyć systematyczne wcielenie w życie planu techniczno-organizacyjnego, który daje gwarancję wykonania zamierzeń w 1963 roku. Trzeba również zwrócić baczną uwagę na podniesienie dyscypliny pracy. Na zakończenie obrad KSR podjęta uchwała, akceptująca wskaźniki planu. (1)

RZESZOWSZCZYZNA była do niedawna zapleczem rekrutacyjnym wyższych szkół pedagogicznych, a zwłaszcza krakowskiej WSP. Wpłynęło na to wiele przyczyn. Socjolog wskazywał niewątpliwie na społeczne pochodzenie znacznej części nauczycieli: przecięt przez długi okres najłatwiej dostępną drogą awansu dla młodzieży wiejskiej były studia pedagogiczne. Urbanizacja i industrializacja kraju stworzyły zapotrzebowanie na specjalistów różnych dziedzin nauki, techniki etc. oraz rozszerzyły krąg zainteresowań młodych ludzi.

Studia pedagogiczne straciły więc dawną atrakcyjność, ale obiektywne zapotrzebowanie — podyktowane chociażby koniecznością zreformowania systemu oświaty i wychowania — na wysoko kwalifikowanych nauczycieli jest dziś szczególnie duże. „Trzeba mieć powołanie — mawiano niegdyś — aby zostać nauczycielem”. Niewątpliwie powinien się on odznaczać określonymi cechami psychicznymi ale owo „powołanie” nie zastąpi wiedzy, rzetelnej wiedzy oraz znajomości metod nauczania. A te osiąga się drogą studiów i praktyki. Wiele należy spodziewać się po studiach zaocznych. Są one bardzo trudne, ale mimo to cieszą się wzrastającą popularnością wśród nauczycieli. Otwarcie w Rzeszowie filii wydziału zaocznego krakowskiej Wyższej Szkoły Pedagogicznej przyniesie niewątpliwie poważne rezultaty. Powinna ona, zdaniem ambitnych działaczy politycznych i oświatowych, przekształcić się w samodzielną wyższą uczelnię. To są jednak plany — realizacja nastąpić może w bliżej nie określonej przyszłości.

O aktualnych problemach tej placówki rozmawiałem z opiekunami grup studiujących matematykę i filologię polską: mgr Tadeuszem Rumakiem i mgr Józefem Nowakowskim.

Matematyka — mówi mgr Rumak — wymaga systematycznej pracy; nie można od razu opanować zbyt dużej części materiału. Nie każdy potrafi znaleźć czas na samo-kształcenie; no, pod koniec okresu klasyfikacyjnego. Studenci wykazują jednak duże zdyscyplinowanie; poziom nadsyłanych prac kontrolnych, zwłaszcza z geometrii analitycznej, jest raczej zadowalający, natomiast znacznie słabszy ze stereometrii. Aby opanować ten dział geometrii student musi odznaczyć się wyobraźnią przestrzenną. Niełatwo jest również przyswoić sobie podstawy algebry; szczególnie symbolika przyswarza niemało kłopotów. Studiując matematykę należy kojarzyć

sobie stronę jakościową i ilościową, a tego do niedawna nie uczono w szkołach średnich. Podstawową trudnością jest brak ujednoliconych podręczników. Cena tych, które można nabyć w księgarniach jest stosunkowo wysoka; pewno dlatego bibliotek pedagogicznych i szkolnych nie zaopatrzone w dostateczną liczbę egzemplarzy.

Filologię polską — mówi mgr Nowakowski — studiuje 45 osób. Egzamin wstępny wypadł znacznie lepiej aniżeli w innych uczelniach, natomiast poziom zajęć seminaryjnych był początkowo słaby. Zespół odznacza się jednak ambicją. Opanowuje trudne przedmioty: gramatykę popi-

odsiew. Systemowi kształcenia pracujących wiele uwagi poświęciło ostatnie Plenum Komitetu Centralnego PZPR, które wytyczyło kierunki rozwoju szkolnictwa wyższego; Liczba studiujących zaocznie rąa wydatnie zwiększyć się orą z rozszerzony zostanie system ulg świadczonych im przez zakłady pracy.

Wyniki studiów zależą przede wszystkim od samych studentów, przy czym najtrudniejsze są pierwsze semestry. Staramy się uwzględnić specyfikę tego typu studiów — informuje mnie mgr Rumak — uczymy przede wszystkim sztuki samo-kształcenia, ale metody wypracowane przez radzieckie uczelnie są znacznie doskonalsze.

O sprawności kształcenia decydują również czynniki niezależne od studentów. W resorcie oświaty panuje niewątpliwie atmosfera sprzyjająca, a nawet mobilizująca pracowników do podnoszenia kwalifikacji. Rzeszowską filią WSP pieczołowicie opiekuje się Kuratorium Okręgu Szkolnego, Zarząd Okręgu ZNP oraz Studium Nauczycielskie, w którego gmachu odbywają się zajęcia. Inicjatywa jej uruchomienia spotkała się z życzliwym poparciem władz uczelni macierzystej, nie szczędzą wszelku pracownicy naukow. Kilku z nich, którzy pochodzą z Rzeszowszczyzny (mgr Jopek, dr Burkot, doc. dr Jodłowski, mgr Zaleski), wykonują tę pracę z pewną dozą sentymentu.

Wielu studiujących zaocznie napotyka jednak przeszkody i to nie tylko w postaci braku podręczników lub innych materiałów pomocniczych, a przede wszystkim dobrych przewodników metodycznych, w pełni uwzględniających specyfikę tych studiów. Nie każdy korzysta ze zniżki godzin, niejeden musi pracować nadprogramowo; bo ktoś zachorował lub przebywał na urlopie zdrowotnym czy macierzyńskim. Uczniów nie można pozostawić samych — mawiają kierownicy szkół i inspektorzy. A zdarza się, że przelozony nie jest zainteresowany, aby podległy mu pracownik studiował — zagraża przecież jego pozycji. Jakimi argumentami musi posługiwać się wiejska nauczycielka, aby przekonać swojego męża, często niewykształconego, że studia są jej konieczne.

Jak te i inne przeszkody przezwyciężać — pytanie wcale nieretoryczne. Ich pokonanie zdecydowanie o zwiększeniu liczby dobrych nauczycieli, merytorycznie kompetentnych do kształcenia i wychowywania młodego pokolenia.

ZDZISŁAW KOZIOŁ

# MERYTORYCZNIE KOMPETENTNI

sową, poetykę, logikę. Ćwiczenia językowo-stylistyczne przynoszą pozytywne wyniki. Studenci radzą sobie z tekstami poezii współczesnej, poprawnie dokonują analizy literackiej. Nieprzyjemną natomiast niespodzianką przyniosł egzamin z ekonomii politycznej — 10 ocen niedostatecznych! Egzaminatorzy nie zastosowali taryfy ulgowej.

Kilka osób zrezygnowało już z nauki, ale moich rozmówców cechuje umiarkowany optymizm; powoływali się zresztą na opinie pracowników naukowych z Krakowa.

Filia WSP ma perspektywę rozwoju. Nie ma obawy, aby wyczerpała się baza rekrutacyjna; studiuwać będą absolwenci liceów pedagogicznych i studiów nauczycielskich. Z każdym rokiem zwiększać się będzie liczba studentów; potrzebne więc będzie większe zaplecze lokalowe, więcej pomocy naukowych i odpowiedniej literatury w bibliotekach. Warto również pomyśleć o zapewnieniu przyjeżdżającym do Rzeszowa pracownikom naukowym stałego locum noclegowego. Uwzględniając doświadczenia roku ubiegłego należy znacznie wcześniej rozpocząć rekrutację.

Sprawność studiów zaocznych w Polsce jest bardzo niska; cechuje je zbyt duży

## „Myślący” semafor

Już wkrótce regulowaniem ruchu na ulicach wielkich miast zajmą się automaty elektroniczne. Jedno z takich urządzeń jutra — uliczny semafor cybernetyczny — skonstruowali ostatnio inżynierowie z Instytutu Łączności w Leningradzie.

Nowy semafor, umieszczony na skrzyżowaniu, będzie dawał wolną drogę na tej ulicy, na której zebrało się największe pojeżdżów. Jeśli na przecznicy pojawi się w tym czasie kilka samochodów, automat znajduje dogodną przerwę w sznurze pojazdów głównej arterii i przepuszcza je, dając zielone światło na okres proporcjonalny do liczby dostrzeżonych aut. Kiedy zaś na obu przecznicach ruch jest mniej więcej jednakowy, robot błyskawicznie oblicza i ustala najdogodniejszy rytm przepływu pieszych i pojazdów.

Najciekawsze jest to, że semafor zbudowany w Leningradzie potrafi wykryć samochody strażackie i karetki pogotowia, i natychmiast daje im wolną drogę. Tajemnicą spozstrzegawczości kryje się w urządzeniu, które odbiera sygnały radiowe nadawane na określonej częstotliwości przez małe nadajniki, które umieszczano na tych autach. (DNT-PAP)

## Sprawy partii

Podobnie jak w latach ubiegłych, organizacje partyjne opracowują na początku roku sprawozdawczą ankietę statystyczną. Ma ona dostarczyć dokładnych danych o zmianach w liczebności i rozmieszczeniu członków partii w poszczególnych środowiskach i grupach społecznych. Dać wiadomości o wykształceniu, kwalifikacjach zawodowych, wieku oraz stażu człon-

# Ankieta — nie do archiwum

ków i kandydatów partii, jak również określić kierunki rozwoju poszczególnych organizacji partyjnych i scharakteryzować ewentualne słabości, towarzyszące rozwojowi partii w minionym roku.

Zadania związane z roczną ankietą sprawozdawczą nie kończą się na wypełnieniu poszczególnych rubryk ankiety. Ankiety nie należy więc odkładać do archiwum. Liczby podane najbardziej zgodnie ze stanem faktycznym i rejestrujące najwierniej obraz naszej partii nie przemówią, jeśli pozostaną bez analizy.

Komitety zakładowe, miejskie i powiatowe znajdując w zestawieniach statystycznych materiał do analizy swej pracy w ub. roku. Uwydatnione tendencje, występujące w roku ubiegłym — przy porównaniu z sytuacją z lat poprzednich — mogą nasunąć wiele wniosków, zasugerować szczególne zadania na br.

Jednakże rozpatrywanie liczb nie wystarczy. Podstawowe organizacje partyjne, przesyłając dane statystyczne dotyczące nowo wstępujących, nie określają pobudek, które skłoniły do złożenia prośby o przyjęcie w szeregi kandydatów. Na podstawie samych danych statystycznych nie można ocenić, dlaczego np. w zakładzie pracy liczba członków partii w stosunku do liczebności załogi jest niska.

Tak więc dane umieszczone w rubrykach ankiety sprawozdawczej poszczególnych organizacji partyjnych nie tworzą pełnego obrazu, a niekiedy mogą nawet dezinformować. Ilość bowiem nie zawsze musi być wiernym odzwierciedleniem jakości.

Dla komitetów powiatowych, miejskich i dzielnicowych każda liczba w zestawieniu zbiorczym ankiety statystycznej, charakteryzująca zarówno rozwój, jak i zahamowanie wzrostu poszczególnych organizacji partyjnych, powinna więc stać

się punktem wyjścia do konfrontacji z rzeczywistością. Uwidocznonych w ankiecie nowo wstępujących czy też skreślonych z ewidencji towarzyszy nie można przecież traktować jak jednostek statystycznych. Jeśli z materiałów nadesłanych przez komitety zakładowe czy gromadzkie wynikać będzie, iż na określonym terenie skreślono z ewidencji zbyt wielu członków partii — to dla odpowiednich instancji musi to stanowić sygnał, skłaniający do przeprowadzenia głębszej analizy pracy partii w konkretnym środowisku.

Liczby ankiety przemawiają nie tylko językiem statystycznym, toteż trzeba z nich wyciągnąć odpowiednie wnioski organizacyjne i polityczne. Okazji ku temu komitety powiatowe, miejskie i dzielnicowe znajdują na pewno wiele. Taką okazją jest udział członków komitetów partyjnych w odbywających się obecnie zebraaniach sprawozdawczo-wyborczych w podstawowych organizacjach. Przy zatwierdzaniu uchwał POP w sprawie przyjęcia nowych członków partii, rozmowy z nowo wstępującymi do partii dostarczący mogą wiele cennego materiału uzupełniającego liczbowe dane ankiety.

Wnioski i uwagi wyciągnięte z analizy ankiety powinny więc stać się podstawą do określenia wielu tegorocznych zadań poszczególnych komitetów. St. L.



Roja rejonu lubaczowskiego w wydobyciu gazu ziemnego ciągle wzrasta. W br. udział lubaczowskiego gazu ziemnego w produkcji krajowej wyniesie już prawie 75 proc. (dotychczas 60 proc.). Trwają w dalszym ciągu intensywne wierceń poszukiwawcze. Niektóre z nich uwienczone zostały sukcesem. Odkryto m. in. złoża gazu w rejonie Łańcuta i Przeworska. Są one dopiero dokumentowane przez geologów, tak że trudno dziś jeszcze mówić o ich rozmiarach. Na zdjęciu: Zespół urządzeń służących do odgazowania i osuszania gazu w dobowanym w kopalni Szczytków k/Lubaczowa. Zamrozone rury (zbiorniki to miejsca, w których redukuje się ciśnienie gazu do ok. 40 atmosfer. CAF — fot. Kwiatkowski

### Odbudowa zamku w Baranowie

Na ukończeniu znajdują się już, prowadzone przez kierownictwo odbudowy Zamku Wawelskiego, prace związane z pierwszym etapem renowacji i rekonstrukcji wspaniałego zabytkowego zamku w Baranowie. Zamek ten, którego odbudowa prowadzona jest przy pomocy Ministerstwa Przemysłu Chemicznego, przeznaczony zostanie w znacznej części na cele recepcyjne pobliskiego kombinatu siarkowego w Tarnobrzegu.

Jak poinformował dyrektor kierownictwa odbudowy Zamku Wawelskiego, doc. dr inż. Alfred Majewski, ukończony już został tzw. stan surowy zamku, obejmujący m. in. wymianę stropów, podióg i nadwątłych części murów. Na ukończeniu znajdują się również prace przy zakładaniu instalacji wodno-kanalizacyjnych, centralnego ogrzewania itp. Wkrótce przystąpi się też do odnawiania wnętrz zamkowych.

Większość wnętrz, zwłaszcza przeznaczonych na cele recepcyjne, otrzyma całkowicie nowoczesne wyposażenie. Zabytkowy charakter utrzymany zostanie natomiast w pełni w salach parteru i przyziemia, które wykorzystane będą na cele ekspozycji muzealnej.

### Z ukosa

## Jedenasty stopień potępienia czyli filmowe duszpasterstwo

Czy wiecie co właściwie jest przyczyną (uwaga: cytaty): „obniżania się poziomu kultury moralnej, zanikającego poczucia odpowiedzialności, pogarszania się zdrowia psychicznego i fizycznego?”

Nie wiecie? A przecież to takie proste. Po prostu film. Film polski i zagraniczny, fabularny i animowany, czarno-biały i kolorowy. Tak przynajmniej określa jego rolę odezwa biskupów ordynariuszy do kapłanów, wydana w sprawie radia, filmu i telewizji, z której to odezwy zaczerpnięty został powyższy „mocny” cytat.

W trosce zapewne o kulturę społeczną i osobistą, tudzież zdrowie psychiczne i fizyczne obywateli Biuro Komisji do Spraw Filmu, Radia, Telewizji i Teatru działające przy polskim episkopacie rokrocznie zadaje sobie trud swoistej cenzury filmów wyświetlanych na naszych ekranach, wystawienia im specjalnych not oceniających je „pod względem moralnym”.

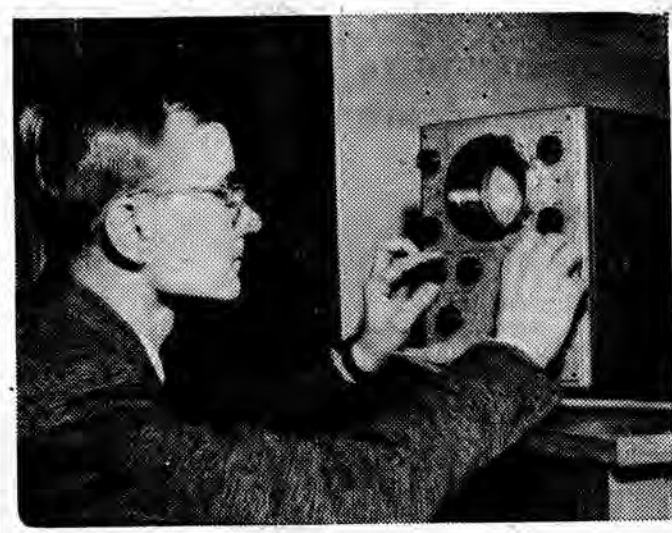
Not tych jest więcej nawet niż w szanującej się szkółce niedzielnej, bo aż jedenaste. Przy czym klasyfikacja jest nie tylko surowa, ale i niezwykle skomplikowana. Dla laików nie wyzutyk z logiki trudne do uchwycenia są jakże subtelne różnice zachodzące między poszczególnymi grupami tej jedenastki. I tak np. ostatnia grupa, to „Film niedozwolony, nie do przyjęcia, potępiony”. A grupa przedostatnia, to „Niewskazany. Filmy tej kategorii dla ich wyraźnej złej tendencji oraz wielu ocen nieodpowiednich, budzą obawy niebezpiecznego wpływu na stronę duchowo-moralną widzów”. Jednym słowem, nie kijem to całą pałą. Chociaż są to dwie różne grupy, to nie łączy ich wiedza, żeby zorientować się, czy dany film jest „nie do przyjęcia”, czy też tylko niebezpiecznie wpływa „na stronę duchowo-moralną widzów”. Tu przydałby się rzadki dar niebios — „wech absolutny”. Podobnie jest i z innymi grupami.

Trzeba przyznać, recenzenci Biura nie ułatwiają sobie życia. Grupa IV A — to „dozwolony z zastrzeżeniami dla dorosłych”, grupa IV B — to „dozwolony z poważnymi zastrzeżeniami dla dorosłych”. Gdzie przebiega granica dzieląca zastrzeżenia od... zastrzeżeń poważnych? Czy wyznacza ją rąbek dekoltu czy czas trwania filmowego pocałunku?

Każdy z 870 sklasyfikowanych dotychczas przez Biuro filmów zawiera swego rodzaju uzasadnienie uzyskanej noty. Są to na pewno uzasadnienia odkrywcze. Odkrywają w filmach to, o czym nie mówi się ani słowem, ani widząc, ani krytykując filmowym. Oto jedno z nich na temat filmu bardzo popularnego, oglądanego u nas przez miliony widzów. „Propaganda seksualizmu i erotyzmu w atmosferze ateistycznej”. — Co za piękna mieszanka! — powie czytelnik i oczywiście nie domyśli się nawet, że chodzi tu o francuski film pt. „Czerwone i Czarne”, nakręcony według powieści powieściowego Stendhala, znanego tak dobrze chociażby z lektury szkolnej. Najwyższego potępienia (jedenastego stopnia) doznał się czeski film nakręcony w oparciu o rysunki Jeana Effela „Stworzenie świata”, „ze względu na bardzo niebezpieczne tendencje antyreligijne i społeczne”, komedia francuska „Siedem grzechów głównych” — za „nagrawanie się z moralności”, dalej „Paryżanka”, „Kochankowie”, „Czarujące istoty”, „Ulica hańby”, „Wakacje z Moniką”. Rodzima produkcja wyklęta została za „Matkę Joannę od Aniołów”, „Bazę ludzi umarłych” i krótkometrażowy film animowany na podstawie opowiadania Tetmajera... pt. „I stworzył Bóg babę”.

Czytelnika tych ocen uderza monotonia motywów krytyki: osnuty na tle życia cudzołoznego, zawiera wiele zdrożnych sugestii, nieprzyzwyczajony, pornograficzny...

Zeby nie poddać się skrajnemu pesymizmowi, warto może poszukać otuchy na samym szczycie jedenastostopniowej drabiny episkopalnych ocen. Oto grupa I: „Polecony dla wszystkich. Do grupy tej należą nieliczne filmy, które wszystkim widzom niosą szczególne wartości duchowe, etyczne i estetyczne”. Na reszcie coś konstruktywnego! I pewnie bez zdrożnych sugestii. Na rok 1962 na tę uprzywilejowaną grupę I przypadło filmów — 0 (słownie: zero). I jakże tu odmówić racji anonimowemu recenzentowi Biura, gdy pisze, że „do grupy tej należą nieliczne filmy”, Rzeczywiście, nieliczne.

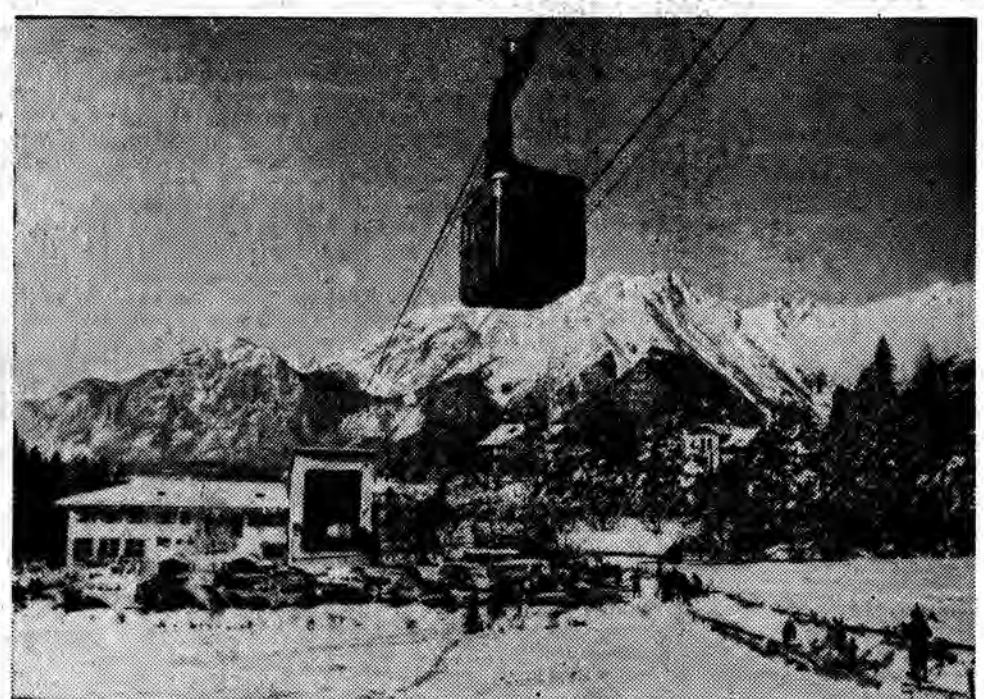


W Instytucie Tele- i Radiotechnicznym w Warszawie odbyła się 9 bm. konferencja informacyjna na temat „Telewizja kolorowa, jej stan obecny i perspektywy rozwoju, oraz możliwości zastosowania w szkolnictwie, medycynie i przemyśle”. Nad problemem telewizji kolorowej pracuje w Zakładzie Telewizji Odbiorczej Instytutu specjalny blisko 20-osobowy zespół. Na zdjęciu: jednym z członków zespołu jest inż. Andrzej Kotuszewski. CAF-fot. Sokolowski

## PRAWNIK RADZI

Ob. W. G. Jasło, Ob. S.P. Wolica Płaskowa: Chałupnika uważa się za pracownika, jeżeli pracę chałupniczą wykonuje na podstawie pisemnej umowy zawartej z jednostką gospodarki uspołecznionej, (zarobkowo wytwarza, przerabia, naprawia lub wykonuje artykuły na zlecenie i na rachunek jednostki gospodarki uspołecznionej z powierzonego przez nią materiału, przy czym możliwe jest również używanie materiałów pomocniczych, dostarczonych przez chałupnika) pracuje we własnym mieszkaniu, lub w innym miejscu, w którym tryb pracy jest unormowany przez nakładcę, wykonuje pracę chałupniczą osobiście, bądź przy pomocy członków rodziny pozostających we wspólnym gospodarstwie domowym, osiąga z tytułu pracy chałupniczej zarobek wynoszący co najmniej 600 zł miesięcznie albo 500 zł miesięcznie, jeżeli chałupnik jest inwalidą trzeciej grupy, albo 300 zł miesięcznie, jeżeli chałupnik jest inwalidą I lub II grupy oraz zarobek chałupnika nie przekracza 3 tys. złotych miesięcznie. Chałupnik odpowiadający tym wymogom podlega obowiązkowi ubezpieczenia społecznego, jeżeli nie jest on ubezpieczony z tytułu innej pracy niż chałupnicza.

Ob. M. T. Jasło: Sprawa wydawania legitymacji pracowniczych uprawniających do ulg kolejowych uregulowana jest w piśmie okólnym Nr 200 Prezesa RM z dnia 18. VIII. 1954 r. (MP A-79). Pkt. IX tego pisma stanowi, że mężowie pracowników państwowych mogą otrzymać ulgi kolejowe tylko wtedy, jeżeli są niezdolni do pracy i pozostają na całkowitym utrzymaniu swych żon. Kwestia przyznania ulgi przy przejazdach kolejowych dla współmałżonka nauczyciela, o czym Obywatel wspomina, została uregulowana odmiennie w ustawie z dnia 27.IV.1956 r. o prawach i obowiązkach nauczycieli (Dz. U. Nr 12).



INNSBRUCK GOTOWY DO ZIMOWYCH IGRZYSK OLIMPIJSKICH W 1964 R. Komitet Organizacyjny Zimowych Igrzysk Olimpijskich powiadomił zainteresowanych, iż wszystkie obiekty olimpijskie w Innsbrucku, z wyjątkiem stadionu lodowego, są już przygotowane do próbnej eksploatacji — międzynarodowych zawodów, które będą sprawdzianem tras i obiektów przygotowanych do przyszłorocznej Olimpiady Zimowej. Na zdjęciu: fragment nowej kolejki linoowej w Igls k/Innsbrucku. FOT. — CAF

### Maciej Pozim

# KRAWATY

## KAPITANA OBARY

10. OBARA Z KOMENDY GŁÓWNEJ

Tokarek otwierał właśnie drzwi swojego pokoju, gdy nadbiegł zdyszany Kubiak.

— O — wysapał — ale obywatel porucznik ma kondycję! Krzyszkowiak to pestka. Tak sadić po schodach — złoty medal na trzy kilosy z przeszkodami murowany...

— Co ci się stało?

— Z polecenia „starego”, mamy być na miejscu. Będzie z nami rozmawiał.

— Wiem o tym.

Weszli do pokoju. Porucznik był zły. Sprawa KSB dopiero się rozkręcała. Nie można było przedstawić jeszcze niczego konkretnego. W takich okolicznościach rozmowa z przełożonymi nie należała do przyjemności.

— A obywatel porucznik wie, tak w szczegółach, dlaczego czekamy? — Kubiak chrząknął lekko.

— Jasne. Egzamin: dlaczego jeszcze morderca nie jest pod kluczem.

— Coś pięknego. Ale może nie to...

— No?

— Gadalem z jednym takim... no, ma się te kontakty. Przyjeżdża ktoś z KaGe.

Kubiak dla lepszego efektu odczekał kilkanaście sekund i powiedział: — Obara! Obara z Komendy Głównej.

— Obara? Skąd wiecie?

— Akurratnie tak jest, jak mówię. Obara przyjeżdża lada moment.

Tokarek klepnął sierżanta po ramieniu, a potem w plecy aż zadudniło. — Cholernie się cieszę. To będzie robota. Jutro morderca pod kluczem!

— To obywatel porucznik zna kapitana Obarę? — Kubiak odsunął się przeczornie i zaczął masować ramię.

— Jasne. Wykładał w Warszawie. Prowadził zajęcia z fotografii. Fotografowanie L... krawaty, to jego hobby. O ile wiem, Obara z wykształcenia jest inżynierem — mechanikiem, ale zna się na śledczej robocie. A co najważniejsze, nie strzepli na darmo języka, jak niektórzy funkcjonariusze MO...

— Wszystko? — zapytał major, gdy Tokarek skończył składać zwięzłe sprawozdanie.

— Tak jest — oświadczył porucznik.

— Wasz pogląd, kapitanie? — major spojrzął w bok.

Obara siedział w fotelu, lekko przechylony do przodu, z podbródkiem wspartym na dłoni. Oczy miał przymknięte, mogło się nawet wydawać, że popadł w krótką drzemkę. Mimo czterdziestu kilku lat, miał wygląd strudzonego życiem człowieka. Słyszcząc pytanie otworzył oczy, a jego zmęczona twarz ożywiła się. Ale tylko na moment.

— Nie mam jeszcze swojego zdania — powiedział cicho. Major nie ukrywał dezaprobaty. Lubił energię, sprężystość, szybkość działania.

— Więc? — spytał.

Obara wygodnie usadowił się w fotelu i rozejrzył się po gabinecie.

— Półośny pokój — mruknął. — Brak słońca.

Major spojrzął na Tokarkę, jakby szukając pomocy. Porucznik zaproponował:

— Może przypomnę ważniejsze momenty?

Obara przecząco poruszył głową. Nie chciał tego wszystkiego słyszeć po raz drugi. W ogóle niechętnie przyjechał

do Poznania. W swoim mieszkaniu na Żoliborzu zostawił chorą żonę i myślami był teraz przy niej.

— Czy Wanda da sobie z nią sama radę? — pomyślał. — Trzeba było chyba kogoś jeszcze poprosić o opiekę. — Wstał ciężko z fotela i zbliżył się do okna. — Zeby chociaż było tu trochę zieleni — pomyślał. — Trochę kwiatów. — W swoim słonecznym pokoju miał tego aż za wiele. W rogu, koło biurka, rozłożysta palma, niedaleko niej dwa wspaniałe okazy fikusa. Siegały prawie sufitu.

— Ten wyższy trzeba będzie przyciąć w tym roku — powiedziała żona, kiedy wyjeżdżał — bo przebieje dziurę do Karlickich.

— Jaki ustalimy plan? — w głosie majora dały się odczuć nutki zniecierpliwienia.

Obara potarł dłonią czoło, jakby chciał przegonić natrętne myśli. Spojrzył na zegarek, a potem na obu poznańskich oficerów.

— Półośno. Jedziemy do KSB.

— Dobrze — mruknął major. — Czekam raportu.

Obara ruszył ku drzwiom. Za nim poszli Tokarek z Kubiakiem. „Citroen” kapitana nie od razu chciał zapalić. Później jednak pracował bez zarzutu. Ku zdziwieniu Tokarka, Obara nie pytając kądery jechał, prowadził wóz najkrótszą drogą.

— Czy obywatel kapitan był już w KSB? — spytał.

Obara nie odpowiedział. Chyba nie dosłyszał pytania. Pochylił się tylko bardziej nad kierownicą, gdy zaczęło ich trząść na kocich łebkach ulicy Dzierżyńskiego. Wreszcie zredukował gaz i jechał łożym tempem. Wtedy dopiero Tokarek usłyszał pierwsze, niezbyt pochlebne zresztą, słowa kapitana na temat niektórych poznańskich ulic.

— „Cegielski”? — Obara pytając wskazał głową.

— Tak, „Cegielski” — potwierdził porucznik.

— Jak tam „Miloston”?

— Nowa, śliczna fabryka. Większa od „Stomila”. Dużo o niej pisze prasa. Podobno...

— KER zdaje egzamin?

Sobota i niedziela 12 i 13 stycznia 1963 r.

APTEKI

RZESZÓW Apatka Społeczna nr 1 ul. 3 Maja...

TEATR

sobota i niedziela Państwowy Teatr im. W. Szałaszkowskiego...

KINO

ZORZA (ul. 3 Maja) - sobota, niedziela - Wszystko dla pań...

APOLLO (ul. 3 Maja) - sobota, niedziela - Grzesznicy bez winy...

MEWA (ul. Dąbrowskiego) - sobota, niedziela - Spotkanie w „Bajce”...

SWIT (ul. Langiewicza) - sobota, niedziela - A lasy wiesznia śpiewają...

WDK (Klub Dobrego Filmu) - sobota - Kroki w magię (ang.)...

APOLLO - W pewnym królestwie (radz. I, 7) godz. 10 i 11.30...

GOPLANA - Szwedzki Kopytko (pol. I, 7) godz. 11...

BRZCZÓW Robotnik - niedziela - Wyrok (pol. I, 16)...

DEBICA Uciecha - sobota - Marcin w obłokach (Jug. I, 14)...

GORLICE Górnik - sobota, niedziela - Les girls (USA I, 16)...

JAROSŁAW Gdynia - sobota, niedziela - Dziewczyna z dobrego domu (pol. I, 16)...

LEŻAJSK Radost - sobota, niedziela - 9 dni jednego roku (radz. I, 14)...

LUBACZÓW Melodia - niedziela - Dom bez okien (pol. I, 18)...

LANCUT Znicz - sobota, niedziela - Rodzina Milcarków (pol. I, 12)...

MIELEC Bajka - sobota, niedziela - Mężczyźni na wyspie (pol. I, 16)...

NISKO San - sobota, niedziela - Alibi nie wystarcza (czes. I, 18)...

PRZEMYŚL Bałtyk - sobota, niedziela - W ślepej uliczce (wł. I, 16)...

Olimpia - sobota - Lekarz i snachor (wł. I, 18)...

PRZEWORSK Warszawa - sobota, niedziela - Dwa takich co ukradli księżyc (pol. I, 12)...

ROPczywce Przyjaźń - sobota, niedziela - Spóźnieni przechodnie (pol. I, 16)...

SANOK Pokój - sobota - Zmartwychwstanie - I seria (radz. I, 18)...

STALOWA WOLA Ballada - sobota, niedziela - Klub kawalerów (pol. I, 16)...

TARNOBREZG Wisła - niedziela - Kto się wiastr (USA I, 12)...

USTRZYKI Orzeł - sobota, niedziela - Francuzka i miłość (fr. I, 18)...

Uwaga: Repertuar kin podajemy wg informacji OZK

RADIO SOBOTA PROGRAM I Program dnia: 8.40, 10.00, 12.00, 13.00, 15.00, 17.00, 20.00, 23.00...

PROGRAM II Program dnia: 8.17, 12.40, 15.00, 19.00, 23.00, 25.00...

PROGRAM TELEWIZYJNY 8.30 Dla szkół: Geografia (kl. VI)...

PROGRAM I Program dnia: 6.00, 7.00, 8.00, 12.00, 15.00, 18.00, 21.00, 23.00...

NIEDZIELA PROGRAM I Program dnia: 6.00, 7.00, 8.00, 12.00, 15.00, 18.00, 21.00, 23.00...

PROGRAM II Program dnia: 6.00, 7.00, 8.00, 12.00, 15.00, 18.00, 21.00, 23.00...

PROGRAM TELEWIZYJNY 8.30 Dla szkół: Geografia (kl. VI)...

8.30 Felieton literacki 10.00 Rozmaitości muzyczne 10.30 „Śmierć i miłość”...

(Radio nasłuchuje sobie prawo zmiany programu).

PROGRAM TELEWIZYJNY 9.30 TV Kurs Rolniczy: „Jak zorganizować małą farmę”...

Katowice - 10.30 Koncert zespołów amatorskich 21.00 Sędka - film fab. (radz.).

Garb może zniknąć Agencja TASS donosi o nowym osiągnięciu chirurgów radzieckich...

Przed 2 miesiącami dr Makarow przeprowadził operację na dziewczynce, u której w wyniku długotrwałego procesu gruźlicy kregosłupa...

Analogiczną operację przeprowadził dr Makarow na drugiej, 15-letniej pacjentce. W obydwóch wypadkach chirurg nałożył na miejsce usuniętego kregu specjalne...

PRACOWNICY POSZUKIWANI 100 ROBOTNIKÓW NIEWYKwalifikowanych do robót mostowych w delegacji na terenie DOKP Wrocław zatrudnił...

ZARZĄD BUDOWNICTWA LEŚNEGO „BIESZCZADY” W USTRZYKACH DOLNYCH zatrudnił natychmiast: 1) 5 INŻYNIERÓW budownictwa ogólnego...



MODA

Bielizna przestaje być... biała. Pizama „na czarno”.

Flumacz w kieszeni Nowojorska firma Invento Products Corp. rozpoczęła produkcję mechanicznych flumaczy...

Gadająca piłka Nowe radio tranzystorowe pojawiło się w sklepach japońskich. Ma kształt i rozmiary piłki tenisowej...

Drzwi z masy plastycznej Drzwi do garaży można produkować z żywicy poliestrowej, zbrojonej dla zwiększenia wytrzymałości...

Nowy kopciuszek elektronowy

Mikroskopijne części, np. łożyska kulkowe lub kamienie do zegarków, o średnicy 0,1 mm, można łączyć automatycznie z pomocą przyrządu produkowanego w NRF.

ściami. Właska jest rogniskowana na powierzchni taśmy. Komórka fotoelektryczna śledzi wiązkę i daje impuls za każdym razem, gdy promień zostaje przesłonięty jednym z liczonego detali. Sygnał z komórki wędruje do sumatora.

SPORTOWY ROZKŁAD JAZDY

HOKEJ NA LODZIE MISTRZOSTWA KLASY A SOBOTA, 12. I. W RZESZOWIE: Stal - Czujaw Przemysł (Lodowisko, ulica Dąbrowskiego) - początek spotkania o godz. 17.

Resovia - Krosno LZS-Sonina - Krosno Resovia - MKS Zryw Sanok W STALOWEJ WOLI: Stal Stalowa Wola - Stal Mielec Siarka Tarnobrzeg - MKS Eryw Mielec Stal Stalowa Wola - MKS Eryw Mielec Siarka - Stal Mielec

Narciarskiej PTKK organizuje w niedzielę w Przemyślu, Łańcucie, Koblusowej i Rzeszowie pierwszy krok narciarski. Początek zawodów w niedzielę o godz. 11. Informacji udziela oddział PTKK w Przemyślu, Rzeszowie, Łańcucie, a w Koblusowej - miejscowe koło PTKK.

W MIELCU: Siarka Tarnobrzeg - Wióknarz Rakuszawa MKS Zryw Mielec - LZS Wola Mała MKS Zryw Mielec - Wióknarz Rakuszawa Siarka - LZS Wola Mała W RZESZOWIE: Stal - Krosno

W RZESZOWIE: Stal - Czujaw Przemysł (mecze rewanżowy - początek godz. 11)

W RZESZOWIE odbędzie się trzeci z kolei zjazd delegatów Szkolnego Związku Sportowego Okręgu Rzeszowskiego. Narada odbędzie się w sali Okręgowego Ośrodka Metodologii (ul. Obronców Stalingradu - godz. 8.30).

TENIS STOŁOWY LIGA OKRĘGOWA Polna Przemysł - Stal Ib Stalowa Wola Unia Sarżyna - Orzeł Przeworsk JKS Jarosław - Start Jarosław Unia Sarżyna - Bysakowica Przeworsk

SIATKÓWKA LIGA JUNIORÓW W RZESZOWIE (sala Liceum Męskiego, ul. 3 Maja - 16.00): LZS Sonina - MKS Zryw Sanok

W RZESZOWIE odbędzie się narada trenerów i instruktorów (sala WKKFIT - godz. 10)

PIERWSZY KROK NARCIARSKI Okręgowa Komisja Turystyki

PIEKNA NOŻNA W RZESZOWIE odbędzie się narada trenerów i instruktorów (sala WKKFIT - godz. 11)

KOSZYKÓWKA Również w Rzeszowie odbędzie się walne zebranie okręgowego związku koszykówki (sala WKKFIT - godz. 11)

PRZETARGI

RZESZOWSKIE ZAKŁADY SPOŻYWCZE PRZEMYSŁU TERENOWEGO W RZESZOWIE, ul. Świerczewskiego 17 ogłaszają przetarg na zwózkę lodu naturalnego dla browaru Zaczernie k/Rzeszowa 1.800 ton, dla browaru w Strzyżowie 1.200 ton.

MIEJSKA SPÓŁDZIELNIA ZAOPATRZENIA I ZBYTU W RADYMNIIE ogłasza przetarg na zwózkę i ułożenie lodu w lodówkach przy masarni Miejskiej Spółdzielni w ilości 300 m³.

W RZESZOWIE odbędzie się walne zebranie okręgowego związku koszykówki (sala WKKFIT - godz. 11)

W RZESZOWIE odbędzie się walne zebranie okręgowego związku koszykówki (sala WKKFIT - godz. 11)

W RZESZOWIE odbędzie się walne zebranie okręgowego związku koszykówki (sala WKKFIT - godz. 11)

W RZESZOWIE odbędzie się walne zebranie okręgowego związku koszykówki (sala WKKFIT - godz. 11)

W RZESZOWIE odbędzie się walne zebranie okręgowego związku koszykówki (sala WKKFIT - godz. 11)

W RZESZOWIE odbędzie się walne zebranie okręgowego związku koszykówki (sala WKKFIT - godz. 11)

W RZESZOWIE odbędzie się walne zebranie okręgowego związku koszykówki (sala WKKFIT - godz. 11)

W RZESZOWIE odbędzie się walne zebranie okręgowego związku koszykówki (sala WKKFIT - godz. 11)

W RZESZOWIE odbędzie się walne zebranie okręgowego związku koszykówki (sala WKKFIT - godz. 11)

W RZESZOWIE odbędzie się walne zebranie okręgowego związku koszykówki (sala WKKFIT - godz. 11)

W RZESZOWIE odbędzie się walne zebranie okręgowego związku koszykówki (sala WKKFIT - godz. 11)

W RZESZOWIE odbędzie się walne zebranie okręgowego związku koszykówki (sala WKKFIT - godz. 11)

W RZESZOWIE odbędzie się walne zebranie okręgowego związku koszykówki (sala WKKFIT - godz. 11)

Kadłame domowe L. 101 dm. 10.1963

Temat: Mój urzędniak i wyświeca

Mój urzędniak w szarym ubraniu... Kadłame domowe L. 101 dm. 10.1963



Stława Vd

TYTYŁKO DLA KINOMANÓW

Film Antoniego Bohdziewicz... Dzieńczyna z do-



Na zdjęciu: Krystyna Stypulkowska w filmie

Wszystko to jest komedia... Dzieńczyna z do-

NA PŁEKACH KSIĘGARSKICH

Witold Dorosiewicz - STU- DIA I SZKICE

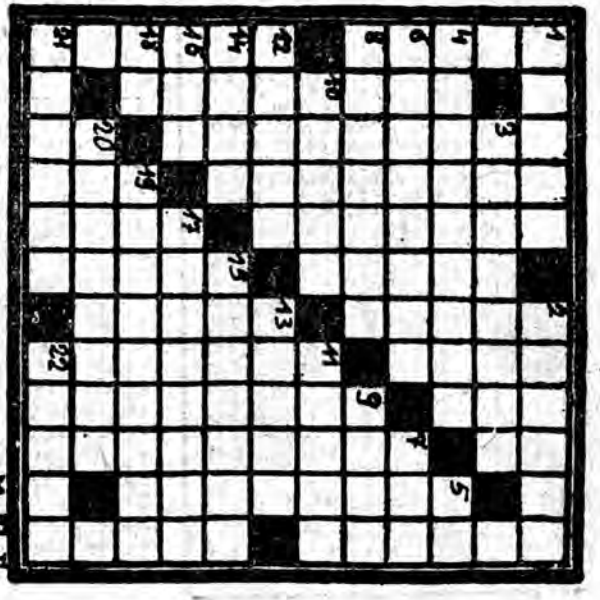
Skutki urody...?

Pewnie na kart urody... Skutki urody...?

Biblioteka "Problemów" przy Bibliotece

Filatelistyka

W dniu 31 XII ubr. uka- za się w obgu wydania



INIE TRUDNO ZGADNĄĆ

Przebieg: 1) miasto na We-

Przebieg: 1) miasto na We- stol, wysoko" (techn. ara,

