

# NOWINY RZESZOWSKIE

Wtorek, 22 stycznia 1963 r.

ORGAN KOMITETU WOJEWÓDZKIEGO PZPR

Nr 18 (4229) | Wyd. A | Nakład 61.653

## W przeddzień 100. rocznicy powstania styczniowego Uroczystości w Warszawie

( WARSZAWA

**21**

BM. — w przeddzień setnej rocznicy wybuchu powstania styczniowego — odbyła się w stolicy uroczystość odsłonięcia kamienia pamiątkowego ku czci Romualda Traugutta. Kamień wzniesiono w miejscu, gdzie stał dom, w którym carscy żandarmi aresztowali z 11 na 12 kwietnia 1864 r. ostatniego przywódcę powstania.

Przy dźwiękach hymnu narodowego dowódca 3. Pomorskiej Dywizji Zmechanizowanej im. Romualda Traugutta dokonał odsłonięcia pamiątkowego kamienia. Umieszczony na obelisku napis głosi: „Tu stał dom, w którym mieszkał i został aresztowany z 11 na 12 kwietnia 1864 roku generał Romuald Traugutt. Stąd kierował organizacją cywilną i wojskową powstania. Dla uczczenia pamięci swego patrona w setną rocznicę powstania kamień ten położyła 3. Pomorska Dywizja Piechoty im. Romualda Traugutta”.

Zebrani udali się następnie do Muzeum Wojska Polskiego, gdzie nastąpiło uroczyste przekazanie muzeum bojowego sztandaru jednej z pierwszych jednostek odrodzonego WP — 3. Pomorskiej Dywizji Piechoty im. Romualda Traugutta.

Otwarto także wystawę poświęconą powstaniu styczniowemu, zorganizowaną przez Muzeum WP przy pomocy Muzeum Narodowego.



Władysław Gomułka w Berlinie w dniu 19 bm. wystawę osiągnięć NRD. CAF — telefoto

### GROMADZKI KOMITET FRONTU JEDNOŚCI NARODU KOPYTOWA (pow. Krosno)

Wojewódzki Komitet Frontu Jedności Narodu i Wojewódzki Komitet Koordynacyjny Społecznego Funduszu Budowy Szkół w Rzeszowie z radością przyjęli wiadomość, że społeczeństwo Waszej gromady wykonało w 100 proc. plan zbiórki na Społeczny Fundusz Budowy Szkół w roku bieżącym.

Za ten wysoce patriotyczny czyn składamy Wam i wszystkim mieszkańcom wsi Kopytowa, Poraj i Faliszówka serdeczne podziękowanie i uznanie, jak również życzenia dalszych sukcesów w pracy społecznej. Jesteśmy głęboko przekonani, że za Waszym przykładem pójdzie całe społeczeństwo ziemi rzeszowskiej, by wspólnym wysiłkiem wznosić pomniki na chwałę naszej narodowej przeszłości, a działalność szkolnej stwarzać dogodne warunki zdobywania wiedzy i uczenia się współzycia społecznego.

Przewodniczący WK FJN  
WŁADYSŁAW KRUCZEK  
I sekretarz KW PZPR

Przewodniczący WKK SFBS  
MIECZYŚLAW KACZOR  
z-ca przew. Prez. WRN

## Wymiana listów Chruszczow - Kennedy na temat zakazu doświadczania nuklearnych

MOSKWA

W Moskwie opublikowano w nocy z niedzieli na poniedziałek listy przewodniczącego Rady Ministrów ZSRR, Nikity Chruszczowa i prezydenta Stanów Zjednoczonych, Johna Kennedy'ego, które wymienili oni w związku ze sprawą zakazu doświadczania nuklearnych.

W wymienionych listach poruszono problemy inspekcji, a zwłaszcza problem zaprzestania doświadczania nuklearnych pod ziemią. Podstawową przeszkodą na drodze do porozumienia odnośnie zakazu wszelkich doświadczania nuklearnych jest żądanie USA międzynarodowej kontroli i inspekcji układu o zakazie podziemnych doświadczania nuklearnych na terytoriach mocarstw atomowych.

Jak podkreśla w swym liście z 19 grudnia ubr. premier Chruszczow, „Związek Radziecki uczynił w ostatnim okresie ważny krok, wychodząc naprzeciw Zachodowi — zgodził się na zainstalowanie automatycznych stacji sejsmicznych.

Szef rządu radzieckiego ponownie potwierdził zgodę na zainstalowanie trzech automatycznych stacji sejsmicznych na terytorium ZSRR w strefach, gdzie najczęściej występują wstrząsy podziemne.

Powołując się na opinię uczonych radzieckich, Chruszczow wymienił miejsca dla rozmieszczenia stacji. Są to: rejon miasta Kokczetowa — dla strefy środkowo-azjatyckiej ZSRR, miasta Bodaibo — dla strefy ajtańskiej ZSRR, i miasta Jakucka — dla strefy dalekowschodniej.

Szef rządu radzieckiego nadmieniał, że w Związku Radzieckim istnieją jeszcze dwie strefy sejsmiczne — kaukaska i karpaska. „Jednakże strefy te są tak gęsto zaludnione, że dokonywanie w nich doświadczania nuklearnych jest praktycznie wykluczone.

W swoim liście Chruszczow zaznaczył, że dostarczanie z ośrodka międzynarodowego oraz odsyłanie do tego ośrodka odpowiedniej, zapieczętowanej aparatury dla okresowej jej wymiany w automatycznych stacjach sejsmicznych w ZSRR całkowicie mogłoby być realizowane przez personel radziecki, posługujący się radzieckimi samolotami. Jednakże — dodał on — jeśli potrzebny byłby w tym udział obcego personelu, „to

ośrodek międzynarodowy oraz odsyłanie do tego ośrodka odpowiedniej, zapieczętowanej aparatury dla okresowej jej wymiany w automatycznych stacjach sejsmicznych w ZSRR całkowicie mogłoby być realizowane przez personel radziecki, posługujący się radzieckimi samolotami. Jednakże — dodał on — jeśli potrzebny byłby w tym udział obcego personelu, „to

(Ciąg dalszy na str. 2)



Na zdjęciu: Fragment zespołu urządzeń destylacji rowo-wieżowej w Rafinerii w Głitniku Mariampolskim. CAF — fot. Kwiatkowski

## Przejechała pół świata z miłości do Gary Coopera

BONN  
Z miłości do zmarłego niedawno sławnego aktora filmowego, Gary Coopera 27-letnia pomocnica domowa z Essen przejechała pół świata. Swoje usiłowania dotarcia do ukochanego finansowała z kradzieży i drobnych oszustw, jakich dopuściła się w Niemczech, Holandii, Francji i Szwajcarii.

Odyseja młodej Niemki rozpoczęła się w roku 1960. Wywędrowała ona wówczas do Portugalii, aby stamtąd na gapę przepłynąć Atlantyk na jednym ze statków. Policja portugalska odstawiła ją jednak z powrotem do NRF. Następnie przez Wiedeń dotarła do Marsylii, gdzie udało się jej dostać na statek płynący do Kolumbii. Tam poznała pilota pochodzenia niemieckiego, który przewiózł ją samolotem do Kanady. Jednakże i tu miała pecha. Policja znów odstawiła ją statkiem do Niemiec. W Hamburgu nie wpuszczono jej na ląd, gdyż jej papiery nie były w porządku i mogła opuścić statek dopiero w Antwerpii.

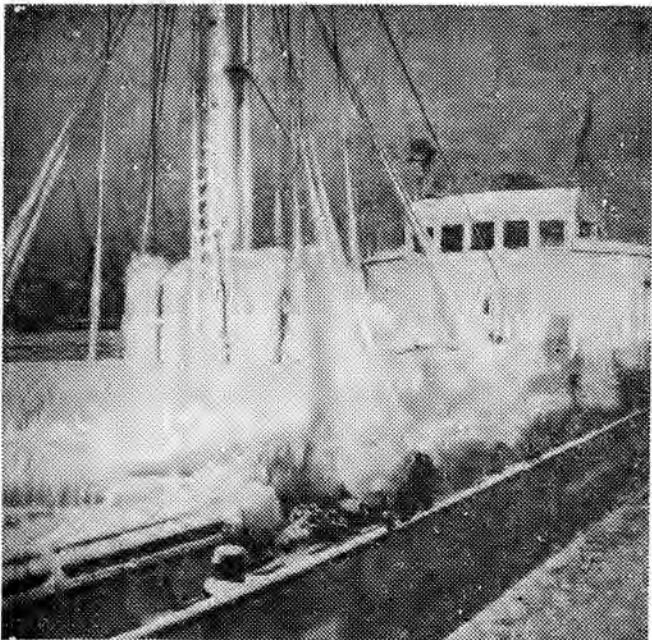
Z Holandii dziewczyna usiłowała ponownie przedostać się do USA. Postarała się na lotnisku o dużą skrzynię, wypisała na niej fikcyjny adres w Chicago i zamknęła się w niej, czekając na załadowanie do samolotu. Oszustwo jednak w porę odkryto i podróżniczkę ponownie ostatecznie do miejsca zamieszkania.

Sąd w Essen skazał w tych dniach wielbiczkę Gary Coopera na 15 miesięcy więzienia. W okresie, gdy oczekiwała na rozprawę, aktor zmarł.



Sytuacja baryczna: Kontywent europejski znajduje się pod wpływem wyżu, z centrum w rejonie południowej Skandynawii. Niżę zalegają w rejonie Wysp Azorskich, Uralu i wschodniej części Morza Śródziemnego.

Prognoza pogody: Rano zamglenia i miejscami mgły. W ciągu dnia początkowo chmurno z możliwością śniegu, bych opadów śniegu, później rozpozodzenia. Temperatura: dniem od minus 12 do minus 8 st., nocą od minus 20 do minus 26 st. Wiatry słabe i umiarkowane, z kierunków północnych.



Na zdjęciu: Statek bandery duńskiej „Ketty Danielsen” w okowach lodowych w porcie gdynińskim. Wzrostu lodu na pokładzie sięga tutaj do 60 cm. Wszystkie wanty i maszty pokrywa tak gruby lód, że trudno go odrąbać siekierą. CAF-fot. Kosycarz

## Efekty wspólnego wysiłku

### Stopniowo poprawia się zaopatrzenie w węgiel

Na wstępie podajemy ważny komunikat. Na skutek fali mrozu codziennie zrywają się przewody elektryczne. W związku z tym zakłady energetyczne zwracają się z apelem do wszystkich obywateli o jak najszybsze powiadomienie o zauważonych awariach. Przewody pod napięciem zagrażają ludzkiemu życiu.

W ostatnich dniach mroź nieco schował pazurki. Popiepszyła się komunikacja na głównych szlakach. Ważniejsze drogi są wolne od śnieżnych zasp. Również wielki wysiłek górników i kolejarzy przynosi oczekiwane wyniki. Z kopalń Śląska rusza codziennie 280 pociągów węgla. Poprawa o 200 proc. w stosunku do poprzednich dni.

Dodatkowe porcje węgla dotarły już do Rzeszowa. 18 bm. przybyło 6 pociągów, wczoraj — 15.

Zima nie daje jednak za wygraną. Pękają szyny kolejowe. Ponadto w trudnych dniach dużo parowozów skierowano na Śląsk. W Rzeszowie zamiast 6, pracują tylko 3 „żelazne smoki”. Brakuje wagonów krytych, węglarek oraz węgla zaopatrzeniowego dla stacji w Jaśle.

(Ciąg dalszy na str. 2)

## W wieku 163 lat

### Zmarł najstarszy człowiek świata

KAIR  
Jak podaje prasa syryjska, w miejscowości Azaz (40 kilometrów na północny zachód od Aleppo) zmarł w ubiegłym tygodniu najstarszy człowiek świata. Był nim Mohammed Wardane, urodzony w roku 1800, a więc liczący w chwili śmierci 163 lata.

## Europa w oczach członka plemienia Baluba

PARYŻ  
Przewodniczącą jednej z delegacji plemienia Baluba (Kongo) po powrocie z Europy podzielił się wrażeniami z grupą dziennikarzy. Oto zanotowany tekst: „Znaleźliśmy się w ogromnym tłumie zgromadzonych wokół zielonej łaki. W pewnej chwili na łakę wpadło nagle 11 mężczyzn w białych spodniach, a za nimi 11 innych w czerwonych. Potem przyszedł człowiek w czarnych spodniach. Zapewne miejscowy czarodziej. W rękach miał wielkie skórzane jajo, które położył na ziemi, po czym gwizdnął. Wtedy dopiero stał się cud. Od razu zaczął padać deszcz”.

## CIEKAWOSTKA

PIESNI MIŁOSNE OSŁABIAJĄ DUCHA BOJOWEGO

**DNIA**

nego odtwarzania 43 wietnamskich ludowych pieśni miłosnych, ponieważ — jak uznają — są one zbyt liryczne i osłabiają ducha bojowego żołnierzy Ngo Dinh Diema.

Rząd Wietnamu południowego, który od lat prowadzi nieubłaganą walkę z patriotycznymi oddziałami partyzanckimi, odkrył ostatnio nowego wroga: pieśń miłosną. Jak podała ostatnio prasa potulwacka z patriotycznymi oddziałami partyzanckimi, odkrył ostatnio nowego wroga: pieśń miłosną. Jak podała ostatnio prasa potulwacka z patriotycznymi oddziałami partyzanckimi, odkrył ostatnio nowego wroga: pieśń miłosną.

## Splonęli żywcem na kilka godzin przed ślubem

NOWY JORK  
Tragiczny wypadek wydarzył się w niedzielę w miejscowości Poteau w stanie Oklahoma (USA). Na kilka godzin przed wyznaczonym terminem ślubu, 14-letnia panna młoda Christine James i jej 17-letni narzeczony Gary Brown splonęli żywcem w

domu, w którym mieli zamieszkać po ślubie. W płomieniach poniosło śmierć także 6 innych członków rodziny pana młodego. Zdaniem policji, pożar powstał na skutek zaproszenia ognia ze żle domkniętego pieca, czego w wirze przygotowań weselnych nikt z obecnych nie zauważył.





21. BM. przybyła do Leningradu polska delegacja rządowa z wicepremierem Julianem Tokarskim na czele; goście polscy zapoznają się z organizacją budownictwa mieszkaniowego i z pracą zakładów prefabrykatedu budynków.

W EDŁUG relacji agencji Reutersa, wojska ONZ wkroczyły w niedzielę rano do miasta Koiwezi, ostatniego miasta w Katanze, znajdującego się dotychczas w rękach żandarmerii Csombego.

ZEN I (wicepremier CHRL) oświadczył w poniedziałek — że rząd chiński wita z zadowoleniem i popiera wysiłki sześciu krajów azjatyckich i afrykańskich, które uczestniczyły w konferencji w Ko'ombo, zmierzające do podjęcia bezpośrednich rozmów między Chinami i Indią na temat sporu granicznego między obu państwami oraz że rząd chiński aprobuję propozycje konferencji w Kolombo jako wstępne podstawię rozmów między przedstawicielami Chin i Indii.

NA ZAPROSIENIE Krajowej Rady Bułgarskiej Frontu Patriotycznego — donosi agencja Tanjug, 21. bm. udała się do Bułgarii 5-osobowa delegacja Socjalistycznego Związku Ludu Pracującego Jugosławii z członkiem Komitetu Wykonawczego tego związku Đuro Pucarem na czele.

W PONIEDZIAŁEK rano, kanclerz Adenauer przybył do Paryża z wielkimi honorami w Pałacu Elizejskim przez generała de Gaulle'a i natychmiast po przywitaniu objął mieszkanie na ulicy do gabinetu pracy prezydenta Republiki Francuskiej, gdzie przeprowadził kilkunastominutową rozmowę w cztery oczys.

## Po zgonie przywódcy Labour Party **Hugh Gaitskell**

Zmarły ostatnio w wieku 56 lat przywódca Labour Party, Hugh Gaitskell, urodził się w Indiach w rodzinie angielskiego urzędnika kolonialnego. W 1927 r. ukończył wydział filozofii, polityki i ekonomii na uniwersytecie w Oksfordzie. Rok wcześniej wstąpił do partii labourystowskiej, z ramienia której kandydował w 1935 r., zresztą bez powodzenia, do parlamentu.

Gaitskell, który w latach 1928—1939 wykładał ekonomię polityczną na Uniwersytecie Londyńskim, podjął w 1939 r. pracę w tzw. ministerstwie wojny ekonomicznej, pełniąc funkcję osobistego sekretarza ministra. W 1945 r. w zwycięskich dla Labour Party wyborach, zostaje wybrany do Izby Gmin. W okresie sprawowania w latach 1945—1951 władzy przez Labour Party pełnił on m. in. funkcję ministra stanu do spraw gospodarki, a następnie ministra finansów. Od 1953 r. Gaitskell, który u poprzednio piastował różne kierownicze stanowiska w Labour Party, był przywódcą partii oraz przewodniczącym jej frakcji parlamentarnej. Warto przypomnieć, że we wrześniu ub. roku Gaitskell złożył wizytę w Polsce. Wypowiedział się on wówczas na rzecz utworzenia strefy bezatomowej w centrum Europy, stwierdzając m. in., że polski plan utworzenia strefy kontrolowanych zbrojeń w Europie środkowej zgodny jest z zasadniczymi propozycjami wysuwanymi w tej sprawie przez Labour Party. „Plan Rapackiego powinien być poważnie potraktowany w czasie genewskiej konferencji rozbrojeniowej” — stwierdził Gaitskell na konferencji prasowej po powrocie do Londynu, dodając, iż w wypadku realizacji tego planu ładna ze strony nie znalazłaby się w gorszym położeniu wobec drugiej, podczas gdy poważnie wzrosłoby bezpieczeństwo Europy.

Innym wyrazem poglądów Gaitskella w dziedzinie polityki zagranicznej było jego wypowiedzenie się na rzecz uznania granicy na Odrze i Nysie. Jak stwierdził on, stanowisko takie reprezentuje cała Labour Party.

Śmierć Gaitskella oznacza odejście z życia politycznego Wielkiej Brytanii wybitnego działacza. W związku z trudną sytuacją, w jaką uwikłana została Wielka Brytania w wyniku polityki konserwatywnego rządu premiera Macmillana, przewidywano iż w najbliższych wyborach zwycięstwo odniesie Labour Party. Hugh Gaitskell objąłby wówczas funkcję premiera.

## Sąd Najwyższy USA skazał owczarkę na karę śmierci

NOWY JORK  
Sąd Najwyższy Stanów Zjednoczonych rozpatrywał ostatnio sprawę bez precedensu, która w przyszłości może mieć wielki wpływ na ustawodawstwo amerykańskie.

Przed dwoma laty pies pewnego farmera z Wirginii imieniem Kicky (imię psa, nie właściciela) przyłapano został na gwałtownym odcisku gryzienia owce po trzech tygodniach. Był to ogromny odcisk aluzki i właściciel nie było się czym dziwić. Niestety, właściciel stada owce zwrócił się ze skargą do miejscowego szeryfa, który samowolnie, z pogwałceniem wszelkich ustaw konstytucyjnych, wydał właścicielowi psa rozkaz, aby usmierzył Kicky'ego. Właściciel psa zaskarżył natychmiast tę skandaliczną decyzję do sądu miejscowego. Ten jednak potwierdził decyzję szeryfa.

Wobec tego właściciel psa zaapelował do sądu stanowego w Wirginii i oświadczył — jak wynika z pisma adwokata — że sąd miejski usiłuje pozbawić prawa własności przez niekonstytucyjną próbę odebrania psa, który stanowi przecież niewątpliwą własność farmera. Niestety, również sąd stanowy uzwał się

# VI Zjazd SED stał się niezwykle doniosłym wydarzeniem dla Niemieckiej Republiki Demokratycznej

BERLIN

Długotrwałą owacją przyjęli w poniedziałek uczestnicy VI Zjazdu SED informację przewodniczącego komisji wyborczej Waltera Schmidta, że jednomyślnie wybrani zostali wszyscy członkowie KC, zastępcy członków KC oraz członkowie centralnej komisji rewizyjnej, zaproponowani przez delegatów. Przewodniczący komisji wyborczej podkreślił, że wybory dokonane zostały w oparciu o nowy statut partii. Na liście członków KC na pierwszym miejscu figuruje nazwisko Waltera Ulbrichta.

Po ogłoszeniu wyników wyborów na sali rozległy się okrzyki na cześć Komitetu Centralnego, nowego kierownictwa SED.

Przemówienie końcowe wygłosił Walter Ulbricht.

VI Zjazd SED stał się niezwykle doniosłym wydarzeniem nie tylko dla partii, ale dla całej Niemieckiej Republiki Demokratycznej. Uchwalono na nim dwa podstawowe dokumenty: program SED nakreślający dalsze perspektywy polityczno-gospodarcze oraz nowy statut partii rozszerzający zarówno obowiązki, jak i prawa członków partii, pogłębiający demokrację wewnątrzpartijną. Zjazd powziął też doniosłą uchwałę wytyczającą zadania w dziedzinie przemysłu, budownictwa, transportu i łączności. Wiele miejsca poświęcono również w referacie, jak i w dyskusji, sprawom kultury i sztuki, postulując bardziej aktywne angażowanie się ide-

ponad 70 zagranicznych delegacji partii komunistycznych i robotniczych (na poprzednim V Zjeździe, obecnym było 46 delegacji zagranicznych). Przedstawiciele bratniej partii wyrazili w swych przemówieniach poparcie dla propozycji N. S. Chruszczowa zaprzestania polemiki międzypartijnych. Wyrazili też przekonanie, że istniejące różnice zdań — zrozumiałe w warunkach specyfiki budownictwa socjalizmu w każdym kraju oraz w warunkach skomplikowanej sytuacji międzynarodowej — zostały ostatecznie przezwyciężone w imię umocnienia jedności ruchu komunistycznego i robotniczego, w imię utrwalenia pokoju.

Delegacja Polskiej Zjednoczonej Partii Robotniczej na zjazd spotkała się z niezmiernie serdecznym przyjęciem. Z dużym uznaniem i aprobacją przyjęli delegaci przemówienie powitalne tow. Gomułka. Delegacja PZPR odbyła spotkania z ludnością NRD, z zagłogami zakładów przemysłowych i aktywem partyjnym.

owe artysty w sprawy współczesności.

Obok spraw przemysłu i rolnictwa, był to przede wszystkim problem dyskusji zjazdowej. W sprawach gospodarczych wysunięto oraz uchwalono wiele daleko idących wniosków zmierzających do usprawnienia metod zarządzania gospodarką. Zarówno obrady, jak i same wybory były wyrazem zaufania i poparcia delegatów dla dotychczasowego kierownictwa SED z Walterem Ulbrichtem na czele.

Na zjeździe obecnych było



Z uroczystości składania wieńców przed pomnikiem Armii Radzieckiej w Berlinie — TREPTOW. Od prawej: W. Gomułka, Walter Ulbricht, N. S. Chruszczow i N. Podgornyj. CAF — telefoto

# Wymiana listów Chruszczow - Kennedy

(Ciąg dalszy ze str. 1)

moglibyśmy zgodzić się również na to, podejmując w razie konieczności kroki zapobiegające wykorzystywaniu takich przejazdów do celów wywiadowczych”.

„W ten sposób nasza propozycja dotycząca automatycznych stacji sejsmicznych zawiera elementy kontroli międzynarodowej. Jest to wielki akt dobrej woli ze strony Związku Radzieckiego”.

Chruszczow w swym liście wyraził zgodę, by „w tych wypadkach, kiedy będzie to uznane za konieczne, zgodzić się na dwie — trzy inspekcje w roku na terytorium każdego z mocarstw atomowych, w strefach sejsmicznych, w których mogłyby zajść jakiegoś rodzaju ruchy skorupy ziemskiej”. Wyjaśnił on, że podstawą kontroli porozumienia — rozumie się samo przez się — byłyby narodowe środki wykrywania w połączeniu z automatycznymi stacjami sejsmicznymi.

„Sądzimy, że obecnie droga do porozumienia jest prosta i jasna. Od dnia 1 stycznia nowego 1963 roku świat może być uwolniony od huku eksplozji nuklearnych” — pisał Chruszczow.

W odpowiedzi przesłanej 23 grudnia ub. roku prezydent USA, John Kennedy pisał m. in.: „Rad jestem, że jest pan gotów przyjąć zasadę inspekcji na miejscu”.

Prezydent USA zgodził się z szefem rządu radzieckiego, by „przyjąć wszelką rozsądną propozycję, którą ma pan zamiar podjąć w celu zapobieżenia temu, że inspektori, wyjeżdżający na miejsca, mogłyby — jak się pan obawia — być zamieszani „w szpiegostwo” w drodze do strefy podlegającej inspekcji”.

John Kennedy podkreśla, że ograniczenie inspekcji na miejscu do stref sejsmicznych „stwarza dla nas pewne trudności”. Zaproponował on inspekcję w miejscach podej-

rzanych zjawisk oraz strefach, gdzie zwykle nie występują wstrząsy podziemne, w granicach ustalonej rocznej liczby inspekcji.

Prezydent USA wymienił w swym liście strefy Kamczatki i Taszkentu do zainstalowania w nich stacji sejsmicznych bez personelu.

Odpowiadając prezydentowi USA, Nikita Chruszczow w drugim liście z 7 stycznia br. wyraża zadowolenie, że propozycje rządu radzieckiego, zmierzające do tego, by w najbliższym czasie zapewnić zaprzestanie wszelkich doświadczeń nuklearnych — słusznie oceniono.

Szef rządu radzieckiego stwierdza, iż prezydent USA zgadza się z poglądem, że zainstalowanie automatycznych stacji sejsmicznych okaże się pożyteczne z punktu widzenia zwiększenia skuteczności kontroli układu o zakazie podziemnych doświadczeń nuklearnych, że natomiast podstawą kontroli powinny być narodowe środki wykrywania.

Nikita Chruszczow pisze, iż Związek Radziecki nie będzie sprzeciwiał się temu, by automatyczne stacje sejsmiczne dla środkowo-azjatyckiej strefy ZSRR przenieść do strefy Taszkentu i zainstalować ją w pobliżu Samarkandy, a dla strefy daleko-wschodniej — w Seimczanie, położonym w strefie sejsmicznej Kamczatki.

Rząd radziecki po konsultacji ze swoimi specjalistami doszedł do wniosku, że na terytorium Związku Radzieckiego jest całkowicie wystarczające zainstalowanie trzech automatycznych stacji sejsmicznych. Tym bardziej, że „w Pańskim liście, Panie Prezydencie, wskazuje się na możliwość zainstalowania automatycznych stacji sejsmicznych na terytoriach przylegających do sejsmicznych stref Związku Radzieckiego — na Hokaido, w Pakistanie i w Afganistanie, w porozumieniu — ma się rozumieć — z odpowiednimi rządami”.

Chruszczow wyraził życzenie, by określić pewne strefy, w których powinny być zainstalowane automatyczne stacje sejsmiczne na terytorium USA.

Szef rządu radzieckiego wyraził przekonanie, że obecnie istnieją wszystkie możliwości osiągnięcia porozumienia również w sprawie inspekcji. „Uważaliśmy i nadal uważamy, że w ogóle nie istnieje konieczność inspekcji i jeśli wyrażamy zgodę na roczną liczbę 2—3 inspekcji, to czynimy to wyłącznie w celu usunięcia pozostałych jeszcze rozbieżności w imię osiągnięcia porozumienia”.

Chruszczow zaznaczył, że „Związek Radziecki nie oponuje przeciwko temu, by inspekcje odbywały się również w strefach asejsmicznych, pod warunkiem, że inspekcje takie będą prowadzone w granicach zaproponowanej przez nas liczby rocznej”.

## Okręgowe mistrzostwa szermierczo juniorów

W hali sportowej w Krośnie odbyły się okręgowe mistrzostwa szermierczo juniorów. Startowali zawodnicy ze Stali Rzeszów oraz MKKS Krosno i MKS Orleto Krosno. Ogółem uczestniczyło 84 szermierzy w tym 35 w szabli, 35 we florecie mężczyzn i 14 we florecie kobiet. Nie przyjechali natomiast zawodnicy z Lubaczowa i Przemysła.

- WYNIKI TECHNICZNE FINAŁOWY
- FLORET KOBIEC: 1) Krystyna Kuźniar (Krosno) — 7 zwycięstw, 2) M. Kopytczak (Orleto) — 8 zw., 3) M. Janik (Orleto) — 5 zw., 4) J. Miszygiewicz (Orleto) — 4 zw., 5) J. Cieplik (Orleto) — 3 zw., 6) G. Drwal (Orleto) — 2 zw.
- FLORET MĘŻCZYZN: 1) S. Buczek (Krosno) — 8 zw., 2) S. Moskal (Orleto) — 7 zw., 3) T. Małanda (Orleto) — 6 zw., 4) K. Kolanka (Orleto) — 4 zw., 5) Z. Grodzkiński (Stal Rzeszów) — 4 zw., 6) Z. Stokłosa (Krosno) — 4 zw.
- SZABLA: 1) K. Kolanka (Orleto) — 7 zw., 2) S. Buczek (Krosno) — 6 zw., 3) Z. Grodzkiński (Stal Rzeszów) — 4 zw., 4) W. Kozub (Krosno) — 3 zw., 5) K. Kania (Orleto) — 3 zw., 6) S. Moskal (Orleto) — 2 zw.
- Sędziowali: ob. Miller, Poprawa i Chupatowski.

## Efektey wspólnego wysiłku

(Ciąg dalszy ze str. 1)

Rozwadowie, Dębicy i Zagórzu. Powiększyły się natomiast zapasy tzw. węgla trakcyjnego. I dlatego PKP przekazało 1 wagon węgla dla piekarni PSS w Rzeszowie.

Pracownicy kolei z godnym pochwytem poświęceniem trwali w dzień i w nocy na wyznaczonych posterunkach. Właśnie dzięki nim powiększają się zapasy paliwa w niektórych zakładach przemysłowych. W najbliższych dniach oczekiwać należy, że sytuacja jeszcze bardziej się poprawi. Większość użytkowników kolei narazicie wzięła sobie do serca liczne apele i na ogół pracuje przez 24 godziny przy rozładunku towarów. Mimo to, najbardziej niefrasobliwie postępują nadal GS-y. Na liście największych zawalidrogów figurują także: Wydział Komunikacji Przew. PRN w Jarosławiu oraz Rejon Eksploatacji Drog Publicznych w Jarosławiu. W dniu 20 bm., 30 użytkowników kolei przetrzymywało 50 wagonów załadowanych mię-

dzy innymi węglem. „Przodowały” w tym dniu Tartak w Chorzelowie, Zakłady Metalowe w Nowej Dębce, GS w Wielopolu Skrzyńskim, Jarosławskie Zakłady Przemysłu Terenowego w Szówsku i inne. Wszystkich niesumiennych użytkowników przetrzymujących węgiel spotka kara. Przydziały będą odbierane „leniwym” właścicielom i przetrzucane do innych przedsiębiorstw.

W najbliższych dniach w sukurs kolejarzom pośpieszą specjalnie wyodrębnione ekipy załadunkowe i wyładunkowe „uzbrojone” w odpowiednią liczbę samochodów. Nieskrepowane przynależnością organizacyjną pracować będą tam, gdzie pomoc kolejarzom okaże się konieczna i niezbędna.

Wojewódzka Komisja Kordynacyjna przy Prez. WRN zbiera materiały dotyczące stanu zapasu węgla w województwie i rozdziela opał uwzględniając najpilniejsze potrzeby gospodarcze. Priorytet mają elektrociepłownie, kotłownie, zakłady pracy produkujące artykuły żywnościowe i na eksport, szpitale, żłobki i przedszkola, ośrodki zdrowia itd.

Przystąpiono także do opracowania awaryjnych rozdzielnic węgla na okres

dwa miesięcy. Przewidują one ograniczenie lub wstrzymanie dostaw paliwa dla zakładów ceramicznych, materiałów budowlanych i hut szkła.

W związku z olbrzymimi trudnościami wydobywczymi przerwano prace w Kopalni Siarki w Piasecznie. Nie pracują również Zakłady Przemysłu Spirytusowego w Łańcutcie, „Alima” w Rzeszowie oraz Cukrownia w Przeworsku. Zgodnie z uchwałą Rady Ministrów z dnia 17 bm. pracownicy pozbawieni możliwości wykonywania normalnych obowiązków będą kierowani do prac zastępczych w macierzystych zakładach lub do innych (np. do prac załadunkowych i wyładunkowych na kolei, odśnieżania ulic itp.). Na uwagę zasługuje również zarządzenie prezesa Rady Ministrów nr 7 z dnia 17 bm. wydane w celu rozładowania ciężkiej sytuacji w kolejnictwie. Robotnicy zatrudnieni przy pracach załadunkowych i wyładunkowych w temperaturze od —10 st. C otrzymują dodatkę w wysokości 12 zł dziennie oraz ciepły posiłek. Pracownicy wyładujący zamarznięty węgiel, rudę, kamień wapienny i żwir otrzymują dodatkę od 5 do 12 złotych. (wb)

Dnia 20 stycznia 1963 r. zmarł w Zwiczyce

## Leon Paško

długoletni działacz polskiego ruchu rewolucyjnego był członkiem KPP i PPR, uczestnik walk z okupantem, członek PZPR, odznaczony Krzyżem Kawalerskim Orderu Odrodzenia Polskiego.

W zmarłym tracimy oddanego bojownika o sprawę ludu pracującego.

EGZEKUTYWA KP PZPR w Rzeszowie



Kalendarz wielkich mrozów

Czy tegoroczna zima jest wyjątkowa? Jak zbadali nasz najlepszy znawca kapryśności...

W SZWECJI — CIEPŁO XVIII wiek notuje jeszcze trzy takcie silne zimy: w 1716 roku rzeki, w całej Europie...

Go z tą zimą?

urządziła salto mortale - wybrzeża Bałkanów pokryła lodem, a w Szwecji przez cały czas grzała mieszkańcy...

ZA NASZEJ PAMIĘCI

Nasz wiek obfitował również w siarczyste mrozy i dla gotowało śnieżne zimy. W 1929 roku zima srożyła się w Polsce...

ZIMY WOJENNE

KONNO DO NORWEGII

W siedemdziesiąt lat później Polacy błogosławili mroź, który był tak wielki, że wyniszczył nie tylko ludzi...

W 1577 roku - notują kroniki - „tak ostra zima srożyła się w Prusach, od października do kwietnia, że woda wylana z naczynia uprzedem zamarała...

KŁOPOTY Z WINEM MSZALNYM

Wracamy znów do Polski. Wielki kłopot mieli księża w Pińsku, na Polesiu, gdyż w 1631 roku piątego listopada...

W 1709 roku - podają zapiski - „Nadzwyczaj silne mrozy panowały w Polsce w styczniu i lutym, i te wiele ludzi i bydła o śmierć przypały...

Inna pamiętna zima to rok 1940. W okupowanej Warszawie przez dwa miesiące temperatura trzymała się na 30 stopniach poniżej zera, śnieg leżał na ulicach nie sprzątnięty, brakowało opału.

JESZCZE NIE NARZEKAJMY

Bardzo silna zima nawiedziła Europę w 1956 roku. Oto co pisały nasze gazety: „Zycie Warszawy” z 18 lutego 1956 roku donosi: „Najgorsza zima dwudziestego wieku: w Warszawie 20 stopni mrozu...”



WALKA Z ZIMĄ NA TERENIE KRAJU

Nie ustaje walka ze skutkami śnieżycy na drogach. W akcji odśnieżania prócz służby drogowej biorą również udział dodatkowo zaangażowani robotnicy.

CAF - fot. Wołoszczyk

w Paryżu 1956 roku jest najniższą od 1776 roku. Od 48 godzin fala mrozu ogarnęła Francję...

Meteorologowie zwalali wówczas winę na „niespokojny rok Słońca i nasilenie plam słonecznych”. Błądzić jest jednak rzeczą ludzką. Bo oto rok 1963 jest...

Echolokacyjna stacja w sercu

Uczony japoński opracował zupełnie nową metodę badania serca przez wprowadzenie do tego organu miniatury stacji echolokacyjnej...

Metoda polega na wprowadzeniu do serca przez żyłę ramieniową miniatury stacji echolokacyjnej - palczka...

uwidocznić na elektronowej lampie obrazowej. Uczony wielokrotnie przekontrolował swą metodę na psach.

Agencja Kyodo podkreśla, że metoda dr Rycze Ogi okazała się bardzo czuła i skuteczna dla wczesnego odkrycia uszkodzeń przewodów między komorami i jako taka stwarza nowe podejście do wczesnej diagnostyki chorób serca.

Kino-klub w rymanowskim uzdrowisku

I któż by pomyślał, że nawet w uzdrowisku typu Rymanowa można rozwijać inicjatywę społeczną. A jednak... Wybudowano tam przy wydatnej pomocy finansowej Prezydium PRN w Sanoku Dom Kultury...

KOMUNIKAT

Miejskie Przedsiębiorstwo Gospodarki Komunalnej w Rzeszowie podaje do wiadomości, że z powodu trudności opalowych

ŁAZNIA MIEJSKA

będzie nieczynna aż do odwołania K-145/1

PRACOWNICY POSZUKIWANI

ZAKŁADY SUROWCÓW HUTNICZYCH „GORKA” w Trzebinii, pow. Chrzanów, zatrudniają natychmiast INŻYNIERÓW lub TECHNIKÓW BUDOWLANÝCH, INŻYNIERÓW CHEMIKÓW, INŻYNIERÓW CERAMIKÓW, TECHNIKÓW GÓRNIKÓW, ŚLUSARZY, SPAWACZY, ELEKTROMONTERÓW, MASZYNISTÓW PAROWOZOWÝCH z uprawnieniami PKP...

INŻYNIERA MECHANIKA o specjalności samochodowej z praktyką na stanowisku głównego mechanika, dwóch INŻYNIERÓW lub TECHNIKÓW samochodowych na stanowisku kierownika Stacji Obsługi i kontrolera technicznego, trzech PRACOWNIKÓW z wykształceniem średnim technicznym na stanowiskach prac. umysłowych zatrudni natychmiast Wojewódzkie Przedsiębiorstwo Państwowe Komunikacji Samochodowej Oddział w Przemysłu, ul. 1 Maja 106.

OGRODNIA z kilkuletnią praktyką - zatrudni Ośrodek Turystyczno-Wypoczynkowy w Dubiecku. Warunki pracy i płacy do omówienia w Dyrekcji WPORT „Bieszczady” w Rzeszowie, ul. Grunwaldzka 10.

Przedsiębiorstwo Projektowania Budownictwa Miejskiego „MIASTOPROJEKT” w Rzeszowie zatrudni natychmiast: 1. 3 INŻYNIERÓW architektów o pełnych kwalifikacjach zawodowych na stanowiskach projektantów lub starszych projektantów.

2. Wysoko kwalifikowaną POMOC TECHNICZNĄ branży architektonicznej i konstrukcyjnej. Wynagrodzenie wg stawek dla pracowników Biur Projektowych wraz z przysługującą premią. Podania wraz z życiorysem i odpisami świadectw należy składać w Sekcji Kadr PPBM „Miastoprojekt” w Rzeszowie, ul. Wypiańskiego 4 od godz. 7 do 13.

PRACOWNIKA na stanowisko instruktora produkcji ogrodniczej przyjmie natychmiast SPÓŁDZIELNIA OGRODNICZO-PSZCZELARSKA „OGRODNIK” w PRZEMYSŁU. Wymagane średnie wykształcenie ogrodnicze. Warunki pracy i płacy do omówienia w biurze Spółdzielni w Przemysłu, ul. Czarnieckiego 1.

TECHNIKÓW BUDOWLANÝCH z praktyką na stanowiska kierowników budów, MAJSTRÓW BUDOWLANÝCH z praktyką przyjmie natychmiast Zakład Budowlano-Remontowy PGR w Przemysłu, ul. Sanocka 10, warunki płacy wg Układu Zbiorowego Pracy w Budownictwie, Zgłoszenia kierować pod wyżej podanym adresem.

20 TECHNOLOGÓW i 15 KONSTRUKTORÓW z praktyką, 15 TOKARZY, 20 ŚLUSARZY, 10 FREZERÓW, 2 KSIĘGOWYCH, 2 EKONOMISTÓW, 2 MASZYNISTKI zatrudni natychmiast na dobrych warunkach płacy Wytwórnia Sprzętu Komunikacyjnego w Debicy. Dla wysoko kwalifikowanych pracowników zapewnia się przydział mieszkania służbowego w drugim kwartale 1963 r.

CIEŚLI WYKWALIFIKOWANYCH zatrudni natychmiast PRZEDSIĘBIORSTWO BUDOWNICTWA ROLNEGO W KOSZALINIE do pracy na terenie powiatów Sławno i Koszalin. Zamiejscowi otrzymują diety w wysokości 18 złotych dziennie i zwrot kosztów przejazdu. Kwatery dla pracowników zamiejscowych zapewnione. Przeciętny zarobek powyżej 2.600 złotych miesięcznie. Zgłoszenia przyjmuje kierownictwo Grupy Robót PBR w Mścicach, pow. Koszalin. Dojazd z Koszaliną autobusem MPKG nr 10 lub PKS.

PRZETARGI

ZAKŁADY CHEMICZNE „GAMRAT” W JASLE OGŁASZAJĄ PRZETARG na wykonanie 600 - 800 sztuk długopisów ośmiokątnych, długości 200 mm, średnicy 8 mm, z polistyrenu lub tłooczywa mocznikowego, w różnych kolorach. Wzdluz długopisów tłoczony nadruk z napisem „Gamrat” - Jasło. Potrzebne ilości i kolory polistyrenu lub tłooczywa mocznikowego Zakłady dostarczą wykonawcy poza przydziałem, po cenie zbytu. Wzór długopisu jest do wglądu w Dziale Zbytu Zakładów. W przetargu mogą wziąć udział przedsiębiorstwa państwowe i spółdzielcze. Oferty w zalakowanych kopertach z napisem „Oferta na długopisy” prosimy kierować pod adresem Zakładów do dnia 15 lutego 1963 r. Komisyjne otwarcie ofert nastąpi w dniu 20 lutego 1963 r. Termin wykonania długopisów do dnia 15 kwietnia 1963 r. Zakłady zastrzegają sobie prawo wyboru oferenta.

SPROSTOWANIE

Zakład Remontowo-Montażowy WZGS „Sch” w Rzeszowie - Osiedle WSK informujemy zainteresowanych, że w przetargu mającym się odbyć 22 stycznia 1963 r. ogłoszonym w „Nowinach Rzeszowskich” w dniu 18 stycznia br. (podano na zwózkie żwiru rzecznoego) winno być na dostawę żwiru własnym transportem.

OGLOSZENIA DROBNE

SPRZEDAŻ

ORGANY elektryczne, nadające się do mniejszego kościoła lub dużej kaplicy (jeden manual 5 oktaw plus pedał, jedna oktawa, możliwość brzmienia co najmniej 15-głosowych klasycznych) - sprzedam. Cena 90.000 zł. Warszawa telefon 4-85-41 do godz. 8.

RÓZNE

DYSKRETNIE, szybko, korespondencyjnie pozna cę BIURO MATRYMONIALNE „SYRENKA” - Warszawa, Elekoralna 11.

PRACA

OSOBE starszą, dobrze gotującą, na dobrych warunkach zatrudnię na stałe. Wieliczka, Hanka Sawickiej 44, Dobrowolecy.

NAUKA

WYDZIAŁ Zaoczny Technikum Chemicznego nr 1 w Lublinie, Al. Racławickiej 7 o dwóch kierunkach: a) analiza chemiczna, b) technologia przetwórstwa mięsnego, ogłasza zapisy na semestrach II, IV, VI, VIII dla analizy, IV, VI, VIII dla technologii przetwórstwa mięsnego. Poczatek nauki luty 1963 r. telefon 87-58.

ZGUBY

MAZUR Ludwik zgubił dowód osobisty wydany przez KM MO, książeczkę wojskową wydaną przez WKR - Rzeszów oraz legitymację związkową wydaną przez Rej. Eksp. Dróg Publ. w Rzeszowie.

PORCZAK Władysław zgubił dowód rejestracyjny nr RB-8506 wydany przez Prez. MRN Wydział Komunikacji w Rzeszowie.

UNIEWAZNIA się zgubiony broszka klasyfikacyjny nr Rz 809287 wydany przez Rzeszowskie Przedsiębiorstwo Gospodarki Zwierzętami Rzeźnymimi, na nazwisko Słodziński Roman zam. w Jezowem, pow. Nisko.

ADAMSKA Janina zgubiła tymczasowe zaświadczenie tożsamości seria NA 101072 wydane przez KP MO - Brzozów oraz legitymację szkolną wydaną przez Technikum Ekonomiczne - Łan-cut.

JELEŃSKI Michał zgubił legitymację szkolną Technikum Gedezyjnego w Jarosławiu.

UCZCIWEGO znalazę legitymacji Związków Zawodowych nr 034546 na nazwisko Frankiewicz Roman proszę o zwrot za wynagrodzeniem do kina „Tezka” w Mielcu.

UNIEWAZNIA się zgubiona pieczęć o treści: Eugeniusz Berezka - lekarz dentyista.

KORDUS Jan zgubił dwa odcinki kontrolne (talony) nr 9230/36 do pozwolenia kat. amatorskiej.

MAZUR Józef zam. przy ul. Turkiczenia 12 zgubił książeczkę Zw. Zaw. wydaną przez Zakład Oczyszczania Miasta - Rzeszów.

ZGUBIONO tabliczkę rejestracyjną ciagnika marki „Urusus” C-45 nr RL 0417 wydaną przez Wydział Komunikacji Prez. MRN w Przemysłu dla Biura Zbytu Drewna w Przemysłu.

Zwyżka cen skupu szmat

Centrala Surowców Wtórnych zawiadamia, że od dnia 1 stycznia 1963 r. ceny skupu szmat zostały

podwyższone

Obecne ceny skupu za 1 kg wynoszą:

Table with 4 columns: Obecne ceny skupu za 1 kg wynoszą:, loco magazyn dostawcy, franco magazyn odbiorcy, and a list of 4 types of wool with prices in zł.

Równocześnie Centrala przypomina, że ujednoliconą ceną wszelkiej masy kulatury zebranej przez szkoły i dozorców wynosi w skupie od dnia 1 stycznia 1963 r. 1 zł za 1 kg.

K-142/1



# LUDZIE W ZASPACH

— To pan nie wie, że „warszawski” nie kursuje, odpowiedział zdziwiony trochę widać retorycznym (w tych warunkach) pytaniem — informator. A co na innych trasach? Nie lepiej.

Ze śniegiem i zamieciami walka niełatwa. Ledwo pług odrzuci śnieg na bok, a już wiatr nanosi nowy. Przez kilka dni praca była niemalże szczyfowa.

Śnieg, mróz i sparaliżowana komunikacja, nie zachęcają do podróży. Tylko jeśli ktoś już naprawde musi, decyduje się i zamiast dwie lub trzy godziny, podróżuje... siedem, odważył napotkane po drodze zaspy, pcha ślizgający się po śniegu i lodzie samochód.

Jedziemy zaledwie „czterdziestką”, tuż za piugiem. Bezpieczniej. Droga coraz węższa. Miejsca starca za ledwie dla jednego pojazdu. O mijaniu nie ma mowy. Zwalniamy — pług wjeżdża w olbrzymią zaspy. Z dmuchawy na wysokość kilkunastu metrów wylatuje rozpylony śnieg. Droga wolna.

Przed Głogowem spotykamy autobus, który od trzech już dni, nie może wyjechać w drogę powrotną do Warszawy. Kierowca i konduktor

bardzo się z tego spotkania ucieszyli, może wreszcie się uda. Skończyli się już nie tylko prywatne pieniądze, na „wykończeniu” jest również i... kasa.

Znów wystrzeliła w górę śniegowa fontanna. Pług na przodzie, a za nim kilkanaście samochodów. Zmotoryzowana karawana porusza się bardzo wolno. Szybkość pługu podczas pracy wynosi 300—400 m na godzinę.

Wjeżdżamy do lasu. Śniegu mniej — pług przestaje pracować, na liczniku „czterdziestka”. Szybko przejeżdżamy krótki odcinek lepszej drogi, znów zaspy. Do akcji wkracza „150 koni... mechanicznych”. Metr po metr — pług posuwa się do przodu... trochę „na ślepo” bo nie wiadomo nawet, którędy biegnie droga. Orientować się można jedynie za pomocą długiego... kija, którym trzeba „na-

kłuiwać” śnieg. Żeby tylko nie wpaść do rowu.

Z przeciwnej strony nadjeżdża spychacz. Droga przetarta. Uradowani, kierowca i konduktor warszawskiego autobusu, pospiesznie biegną do samochodu, dziękują. Szczęśliwej drogi. My również wracamy. Pług zostaje, będzie pracował do rana przy poszerzaniu przetartego w śniegu szlaku.

Z przeciwnej strony zbliża się ciężarówka „Praga”. Zasp się widać nie boi, zjeżdża mocno w prawo. Mijamy się. W Głogowie zatrzymują nas kierowcy. — Czy do Kolbuszowej można dojechać? — Tak. Uradowani biegną do swoich samochodów. Rzeszów coraz bliżej. Śniegu nieco mniej. Samochody mijają się swobodnie. Przywozimy dobrą wiadomość — droga do Kolbuszowej otwarta.

Rzeszów, piątek (13 stycznia) godz. 19.30. (rb)

# „Uprowadzenie”...

...to dramat sensacyjny produkcji włosko-francuskiej. Reżyseria — Alberto Lattuada (nagrada za reżyserię na MFF w San Sebastian 1961 r.). Wykonawcy głównych ról: Anouk Aimee, Jeanne Valerie, Thomas Milián.

W „Uprowadzeniu” — filmie o bezbłędnej konstrukcji dramaturgicznej Lattuada stworzył studium ambicji i bezwzględnej postawy wobec życia, która rodzi się



w społeczeństwie rządzonej przez pieniądz. Zarówno Thomas, jak i Juliette (główni bohaterowie dramatu) pozabawieni są wszelkich uczuć poza pragnieniem zdobycia majątku za wszelką cenę. W drodze do tego celu nie zawahają się nawet przed przestępstwem. Uwieczony później Thomas żałuje tylko tego, że przegrał. Lattuada nie analizuje szerzej w „Uprowadzeniu” warunków społecznych, ograniczając się do opowiedzenia historii zgodnie z konwencją filmu sensacyjnego.

Film dozwolony od lat 16 wyświetlany jest w kinie „Zorza”.  
Powyżej kadr z filmu „Urowadzenie”.



Wtorek  
22

stycznia 1963 r.



RZESZÓW  
Apteka Społeczna nr. 2  
ul. Grunwaldzka 3.  
Stały dyżur nocny: Apteka Społeczna nr 6  
ul. Czackiego



nieczynny



ZORZA (ul. 3 Maja) — Uprowadzenie (tr-wł. l. 16) godz. 16.30, 19.00  
APOLLO (ul. 3 Maja) — Troje i las (pol. l. 16 panorama) godz. 16, 18  
GOPLANA (Staromieście) — Karmazynowy pirat (USA l. 12) godz. 17 i 19  
MEWA (ul. Dąbrowskiego) — nieczynny  
SWIŁ (ul. Langiewicza) — Młode lwy (USA l. 16) panorama godz. 18  
WDK (ul. Okrzei) — Piekna Loretta (NRD l. 16) godz. 15.45, 18, 20.15  
Zestaw filmów oświatowych — WDK, sala nr 20 — godz. 18

UWAGA: Repertuar kin podaje według informacji OZK



PROGRAM II

Program dnia: 6.17 13.40  
Wiadomości: 6.30 7.30 8.30 12.05 16.00 19.00 23.50  
9.20 Koncert solistów — frazm. operowe 10.00 Jarmark cudów 11.00 Muzyka naszych przyjaciół 12.50 My i nasze dzieci 13.00 Fragment baletów P. Czajkowskiego 13.25 Dzieje jednego pociągu 13.45 Z melodii i piosenka przez świat 14.45 Biękińska sztafeta 15.00 W pogodnym nastroju 15.30 Dla dzieci — odc. pow. E. Nizurskiego pt. Alarm na poddaszu 16.05 Z cyklu: Trzy wki symfonii 16.40 Z warsztatu pisarza (S. Strumpha Wojtkiewicza) 17.15 Muzyka rozrywkowa 18.05 Utwory kompozytorów radz. eckich 18.50 Uniwersytet Radiowy — „Szukamy diabła w konstrukcjach” 19.30 Kalendarz kult. teatrów 21.40 Gra zespołu jazzowego 22.50 Uniwersytet Radiowy z cyklu: „Rozbrojenie”.

ROZGŁOSZNIARZ RZESZOWSKA PR

12.50 Audycja dla wsi 16.05 Rzeszowscy soliści przed mikrofonem 16.20 Z cyklu: Jakie są pytania — aud. ze spotkania środowiskowego w opr. Wł. Wala 16.50 Wiadomości z rzeszowskiej. (Radio zastrzega sobie prawo zmiany programu).

PROGRAM TELEWIZYJNY  
17.05 Dla dzieci starszych: „W świecie fizyki” — prowadził prof. W. Lubbe 17.35 Na wojennej ścieżce (Złamana strzala) 18.05 Program z cyklu: Sylwetki kompozytorów (Poznań) 18.35 Profesor Kwiek i świat dźwięków — z cyklu: W pracowniach polskich uczonych (Poznań) 19.05 Zimowa niedziela — z cyklu: „Na zdrowie” 19.50 Dobranoc 20.00 Tarchomin — program publ. (Interwizja) 20.30 Przejrzeli: swola śmierci — film fab. (CSRS) od lat 16.

KATOWICE

16.50 TV Katowice informuje 17.35 Koncert rozrywkowy „Non stop” 20.35 Śląskie rozmaitości kulturalne 21.00 Wszędzie żyją ludzie — film fab. (CSRS) od lat 16.

## W samą porę

Zima to ciężki okres dla podopiecznych Wydziału Zdrowia i Opieki Społecznej, a także Komitetu Pomocy Społecznej. Tegie mrozy i śnieg potęgują i tak niełatwą sytuację wielu osamotnionych starców, rencistów i sierot. Wszystkim wymagającym stałej opieki pospieszono z pomocą. Wydział Zdrowia i Opieki Społecznej Prez. MRN w Rzeszowie dla 20 osób, będących w najtrudniejszych warunkach materialnych, udzielił zapomóg w kwocie od 300—600 zł.

Niezależnie od tego, z poważną pomocą materialną pościszli pozostającym bez środków do życia Komitet Pomocy Społecznej w Rzeszowie. Dla 323 osób zakupiono węgiel (o wartości 30 tys. zł), 56 osób otrzymało obuwie oraz wiele — odzież, ciepłą bieliznę, rękawice, czapki itp. Ostatnio rozdzielono 100 paczek żywnościowych, pochodzących z darów Polonii zagranicznej, 54 osobom zakupiono w sklepach żywność (mąkę, cukier, różnego rodzaju kasze, tłuszcz itp.).

W sumie wielu podopiecznych otrzymało w porę potrzebne artykuły. Trzeba jednak stwierdzić, że pomoc ta jest niewystarczająca. W naszym mieście znajduje się sporo osób pozbawionych jakiegokolwiek opieki. Na przyszłość w udzieleniu im pomocy stają skromne środki finansowe. Przeciż Komitet pracuje tylko i wyłącznie w oparciu o środki pochodzące z darów osób prywatnych, społeczeństwa i zakładów pracy. A te ostatnie bardzo niechętnie świadczą na ten cel. Z wyjątkiem kilku przedsiębiorstw (np. RZPBP, PSS, MHD — Art. Spoż. i WOS, WPHO i Spółdzielni „Praca”) rzeszowskie zakłady pracy i instytucje, niestety, nie odpowiadają na apel Komitetu Pomocy Społecznej.

A gdyby tak więcej zrozumienia dla pięknej idei — niesienia pomocy wszystkim jej potrzebującym — efekty byłyby dużo większe. Nasza pomoc właśnie teraz będzie bardzo na czasie.

## Nowy konkurs

### „Rzeszów w grafice i rysunku”

Wydział Kultury Prezydium MRN ogłasza kolejny konkurs (zamknięty)

„Rzeszów w grafice i rysunku”. Zadaniem każdego uczestnika tej konkursowej rozgrywki jest wykonanie teki zawierającej 10 prac z dziedziny grafiki i rysunku — w konwencji realizacyjnej. Chodzi bowiem o to, by prace te stanowiły rodzaj dokumentu, który w przyszłości Wydział Kultury zamierza wydać w formie pocztówek czy też albumu. Okazją ku temu będą „Dni Rzeszowa”.

Prace zaopatrzone godłem nadsyłać należy pod adresem Wydziału Kultury Prezydium MRN w Rzeszowie do 30 kwietnia br. Termin nie będzie przedłużony. Dla zwycięzców konkursu przewidziano się wysokie nagrody pieniężne.

## O historii naszego miasta

Wznawiając cykl odczytów z historii Rzeszowa, Polskie Towarzystwo Historyczne organizuje dzisiaj o godz. 17 kolejną prelekcję na temat: „Rzeszów w czasach saskich”. Prelegentem będzie dr Aleksander Codello.

Odczyt odbędzie się w sali MRN Ratusz, ul. Kościuszki. Wstęp wolny.

## SWOISTA GOSPODARKA

Redaktorze, od kilku tygodni bezskutecznie poszukuję w sklepach i aptekach mleka w proszku, które jak wiadomo, jest w wielu wypadkach jedynym i niezastąpionym pożywieniem niemowląt. Dla mojego wcześniaczka sprowadziłem sproszkowane mleko aż z Sanoka. Jeżeli artykułu tego nie mamy pod dostatkiem, to można przeżecie gospodarzy nim tak, by starczyło dla tych niezbędnie potrzebujących, np. na recepty. Ale u nas sproszkowanym mlekiem gospodarzy się nieco inaczej. Raz zasypują się rynek dużymi ilościami, a potem w ogóle nie ma go w sprzedaży.

## SKUTKI MROZÓW

Redaktorze, pomóżcie nam, ratujcie. Jesteśmy w ciężkiej sytuacji. W budynku przy ul. 3 Maja 11 zamarzyły rury kanalizacyjne. Nieczystości „ustronnych pomieszczeń” wypłynęły aż na korytarz i schody. Ubikacje (do wspólnego użytku lokatorów) — zupełnie nieczynny. Zaalarmowany administrator wcale się tym nie interesuje. Jesteśmy gotowi pokryć nawet koszty, byle tylko zajął się ktoś oczyszczeniem klatki schodowej i uruchomieniem klozetów. Podobne kłopoty przeżywają mieszkańcy budynku przy ul. Grunwaldzkiej, w którym miesiąc się sklep rybny. Tu znów zamarzyła woda w rurach wodociągowych.

## W BIAŁY DZIEŃ

Z jednej strony apele — oszczędzamy energię elektryczną, bo wiadomo — mrozy, trudności z węglem itp... z drugiej — takie „kwiatki”. W niedzielę (20 bm.) do godziny 12 w południe paliły się wszystkie uliczne lampy

## Bociek ma już nowych opiekunów

Na nasz piątkowy apel „Kto zaopiekuje się bocianem” otrzymaliśmy kilka ofert od instytucji, przedszkoli, a także od osób prywatnych. Wszystkim chętnym zaopiekowania się samotnym ptakiem serdecznie dziękujemy. Nasz bociek znalazł już nowych opiekunów w Klubie Sportowym „Stal”. Zmarłwi to zapewne 6-letniego Janka Misia z ulicy Dąbrowskiej, który tak bardzo pragnął, by czerwononogi przedstawiciel bocianiego rodu zamieszkał u jego babci.

Zaraz w piątek otulony kocem bociek przetransportowany został do pawilonów na stadionie „Stal”. Zakwaterowano go w jasnych piwnicznych pomieszczeniach, gdzie mieści się również kotłownia. Potem kąpiel i smaczny obiad. Mimo takich wygód i troski, w pierwszych dwóch dniach ptak tęsknił za swoimi dotychczasowymi opiekunami i niezbyt wygodnym „koszarowym gniazdem”. Manifestował to głodówką. Trzeciego dnia przelamał jednak te opory, skosztował podane mu piucka i obecnie czuje się wyśmienicie, czekając na wiosnę, która przyniesie mu wolność.



SANECZKOWY WYPAD...

Fot. M. KOPEC

## Z notatnika reportera

Już w siedmiu miejscowościach pow. rzeszowskiego pod patronatem Kół ZMW działają młodzieżowe kluby-k

## Wyjaśnienie

W związku z notatką z dnia 16 bm. pt. „4 lata więzienia za spowodowanie śmiertelnego wypadku”, informujemy, że sprawca wypadku, Florian Czech, zatrudniony był w Przedsiębiorstwie Transportu i Spedycji Budownictwa Terenowego w Rzeszowie, a nie Rzeszowskiego Przedsiębiorstwa Transportowego Budownictwa — jak mylnie podaliśmy.

wiarnie. Obecnie prace związane z otwarciem podobnych placówek trwają w Krasnem, Borku Nowym i Futonie.

W ub. roku do Prezydium PRN w Rzeszowie wpłynęło od obywateli 526 skarg i wniosków, dotyczących głównie wymiaru obowiązkowych dostaw, spraw finansowych, rolnych oraz budowlanych. W porównaniu do roku 1961 zaznaczył się poważny spadek skarg i wniosków, bo prawie o 291 spraw, co świadczy o pewnej poprawie stylu pracy organów rad narodowych.

(s. dz.)

## ODPOWIADAMY

Ze względu na mrozną aurę, łańcza miejska jest chwilowo nieczynna. Zaniepokoiło to trochę posiadaczy biletów do łaźni na styczeń. Zainteresowane więc zakłady informujemy, że bilety, które nie zostaną wykorzystane w bieżącym miesiącu, nie przedpada. Po prostu po odpowiednim ostemplowaniu nabiorą one ważności na następny miesiąc. Jeżeli aura będzie bardziej sprzyjająca — na luty.

## NOWINY RZESZOWSKIE

— pismo codzienne wydaje Wydawnictwo Prasowe „Nowiny Rzeszowskie” — RSW „Prasa”. Redaguje Kolegium. Adres redakcji: Rzeszów, ul. Zeromskiego 5. TELEFONY: Centrala 2056, 2057, redaktor naczelny 4775, zastępca redaktora naczelnego, dział wydawniczy, administracja 4610, redakcja nocna 5017, dział finansowy 4656, dział inf. 4358, sekretarza redakcji i wszystkie działy centrali, Oddziały redakcji: Przemysł, ul. Waryńskiego 15, tel. 2700, Krosno, ul. Nowotki 12, tel. 495, Tarnobrzeg, ul. 1 Maja bl. 10/L, tel. 294, Biuro Reklam i Ogłoszeń: Rzeszów, ul. Grunwaldzka 42 — tel. 4652.

Zamówienia i przedpłaty na prenumeratę przyjmowane są w terminie do dnia 15 miesiąca poprzedzającego okres prenumeraty przez urzędy pocztowe, listonoszy oraz oddziały i delegatury „Ruch”. Można również zamówić prenumeratę dokonując wpłaty na konto PKO i OM Rzeszów nr 9-6-445 PUPIK „Ruch” w Rzeszowie, ul. Asnyka 8. Cena prenumeraty miesięcznej — zł 12.50, kwartalnej — zł 37.50, półrocznej — zł 75, rocznej — zł 150. Druk: Rzeszowskie Zakłady Graficzne — Rzeszów R-1-111