

NOWINY RZESZOWSKIE

Czwartek, 24 stycznia 1963 r.

ORGAN KOMITETU WOJEWÓDZKIEGO PZPR

Nr 20 (4231) | Wyd. A | Nakład 64.610

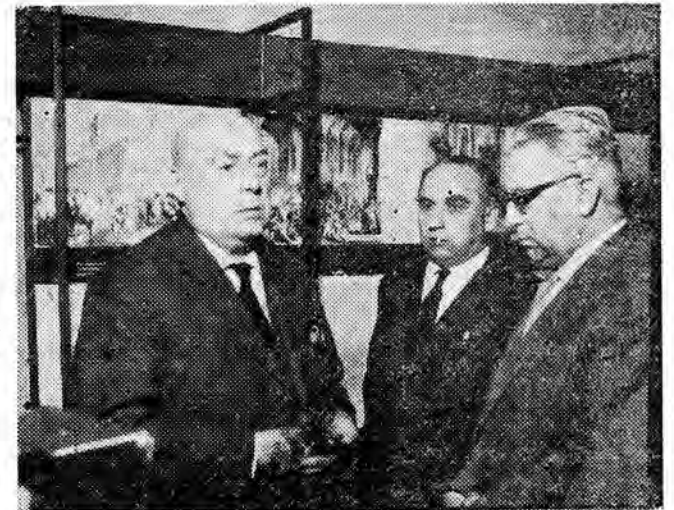
Rozpoczęły się przygotowania do światowej konferencji handlowej

NOWY JORK
Rozpoczęły się tu obrady komitetu przygotowawczego dla zwołania światowej konferencji w sprawie handlu i rozwoju. Pierwsze posiedzenie odbyło się 22 bm. w siedzibie ONZ w Nowym Jorku.
Przewodniczącym komitetu przygotowawczego wybrano A. R. Hansena z Danii. Na stanowiska dwóch wiceprzewodniczących wybrano przedstawicieli Indii i Czechosłowacji.
W obradach uczestniczy delegacja polska pod przewodnictwem prof. Czesława Bobrowskiego.

Dzięki inicjatywie ZSRR istnieją realne perspektywy zawarcia porozumienia w sprawie zakazu doświadczeń nuklearnych Radziecko-amerykańsko-brytyjskie rokowania w Waszyngtonie

WASZYNGTON
WE WTOREK w Departamencie Stanu USA rozpoczęły się w atmosferze żywego zainteresowania radziecko-amerykańsko-brytyjskie negocjacje w sprawie zakazu doświadczeń nuklearnych. W rozmowach biorą udział: ze strony USA — dyrektor Agencji do Spraw Kontroli Zbrojeń i Rozbrojenia, Foster, zastępca delegata USA na genewską konferencję rozbrojeniową, Stelle oraz dwaj eksperci; ze strony ZSRR — stały przedstawiciel ZSRR w ONZ, Fiedorenko; delegat radziecki na genewską konferencję rozbrojeniową, Carapkin oraz dwaj eksperci, a ze strony W. Brytanii — ambasador Ormsby-Gore i jeden ekspert.
Pierwsza sesja trwała blisko 4 godziny. Nie ogłoszono po niej żadnego komunikatu, zgodnie zresztą z praktyką przyjętą w czasie poprzednich spotkań amerykańsko-radzieckich w Nowym Jorku. Następne spotkanie odbyło się w środę.

W 100. rocznicę powstania styczniowego



Jak już informowaliśmy, w setną rocznicę powstania styczniowego w dniu 22 stycznia 1963 r. w X Pawilonie Cytadeli Warszawskiej przewodniczący Rady Państwa Aleksander Zawadzki dokonał uroczystego otwarcia Muzeum.
Na otwarciu wystawy, zorganizowanej w X Pawilonie przybyli przedstawiciele partii i rządu z I sekretarzem KC PZPR Władysławem Gomułą i premierem Józefem Cyrankiewiczem na czele.
Na zdjęciu: (od lewej) premier Józef Cyrankiewicz, przewodniczący Komisji Planowania przy Radzie Ministrów, Stefan Jędrzychowski i sekretarz KC PZPR, Edward Ochab, oglądają wystawę.
CAF — fot. Matuszewski

WAGONY Z WĘGLEM...

Kopalnia „Katowice” wykonuje plan wydobycia w ok. 105 proc. Gornicy, mimo trudności wynikających z braku piasku do zamulania wyrobisk i niedostatecznej liczby wagonów kolejowych, pracują ofiarnie.
Na zdjęciu: wagony z węglem ruszają w drogę...
CAF-fot. Seko



JAK PISZE waszyngtoński korespondent PAP, red. H. Zwiren, dyskretna, jaka otacza rozmowy oraz przeniesienie ich do Waszyngtonu, oceniane są jako dobra prognoza. Oświadczanie rzecznika Departamentu Stanu, że prowadzenie rozmów w stolicy jest „wygodniejsze” zrozumiano w tym sensie, że najwyższe czynniki administracji amerykańskiej pragną mieć bezpośredni wgląd w negocjacje i bezpośredni kontakt z ich uczestnikami.

Po raz pierwszy strona amerykańska przyznaje, że istnieją realne perspektywy zawarcia porozumienia w sprawie zakazu doświadczeń i że nastąpiło to dzięki inicjatywie ZSRR.

Koła oficjalne zalecają zwrócić pewną ostrożność wskazując, że wiele spraw wymaga jeszcze uzgodnienia, w szczególności zaś sprawa liczby rocznych inspekcji. Dają one jednak do zrozumienia, że kom- (Ciąg dalszy na str. 2)

Nikita Chruszczow przejazdem w Warszawie

WARSZAWA
Rankiem 23 bm., w drodze powrotnej z Berlina do Moskwy, zatrzymał się przejazdem w Warszawie I sekretarz KC KPZR, premier Związku Radzieckiego — Nikita Chruszczow i członkowie delegacji KPZR, która uczestniczyła w obradach VI Zjazdu SED.
Na Dworcu Gdańskim w Warszawie Nikitę Chruszczowa powitali: I sekretarz KC PZPR — Władysław Gomuła, członkowie Biura Politycznego KC PZPR: prezes Rady Ministrów — Józef Cyrankiewicz i sekretarz KC PZPR — Zenon Kliszko, a także minister spraw wewnętrznych — Władysław Wleha.
Obecni byli członkowie ambasady Związku Radzieckiego w Warszawie.
W czasie 25-minutowego postoju pociągu specjalnego na Dworcu Gdańskim Nikita Chruszczow odbył serdeczną rozmowę z witającymi go osobistościami.
Kilka minut przed godz. 8 rano pociąg wiozący delegację radziecką ruszył w dalszą drogę do Moskwy.
W czasie całej podróży przez Polskę, od stacji granicznej w Kunowicach, do stacji granicznej w Terespolu, Nikicie Chruszczowowi towarzyszyli: wiceprezes Rady Ministrów — Zenon Nowak, wiceminister spraw wewnętrznych — Mieczysław Moczar, a także ambasador ZSRR w Polsce — Awierkij Aristow.

Przetrzymanywanie wagonów PKP wyrządza gospodarce poważne szkody

Znów wypadek na przejeździe kolejowym — 9 ofiar katastrofy

KATOWICE
W Łaziskach Górnych na Śląsku pociąg towarowy najechał na strzeżonym przejeździe na samochod ciężarowy należący do Zakładów Produkcji Elementów Budowlanych w Łaziskach. W samochodzie znajdowało się 19 pracowników udających się po pracy do domu. W wyniku zderzenia poniósł śmierć sekr. KM PZPR w Łaziskach Górnych — Jan Małcherek, a kierownik administracyjny Zakładów Produkcji Elementów Budowlanych Józef Prasol w wyniku odniesionych ran zmarł w drodze do szpitala. 7 osób odniosło obrażenia.
Dochođenje w sprawie przyczyn wypadku w toku.

Tragiczny bilans: 10 dni - 100 pożarów

KATOWICE
W ciągu ubiegłych 10 dni wybuchło na Śląsku 100 pożarów, które stały się przyczyną niespotykanej dotychczas liczby wypadków śmierci i ciężkich obrażeń. Jak informuje Wojewódzka Komenda Straży Pożarnej w Katowicach, śmierć na skutek zadania i poparzeń poniosło w tym czasie 9 osób, w tym dwoje dzieci. Ponadto zanotowano 8 wypadków poważnych poparzeń.

Mimo utrzymujących się nadal ciężkich warunków atmosferycznych, życie gospodarce nie ulega zakłóceniom, lecz przeciwnie, w wielu dziedzinach wraca do normy. Jest to przede wszystkim zasługa niezwykle ofiarnych załóg wielu przedsiębiorstw, instytucji i zakładów pracy. Ludzie rozumieją sytuację i nieraz po kilkanaście nawet godzin bez przerwy przy silnym mrozie pracują na otwartej przestrzeni. Szczególnie trudna i ciężka jest obecnie praca kolejarzy. Robią oni wszystko co mogą, by utrzymać maksymalną sprawność urządzeń stacyjnych, a równocześnie zwiększać liczbę transportów w ruchu towarowym, głównie zaś transportów węgla.

Niestety, nie wszyscy jeszcze doceniają ich wysiłki, nie wszyscy rozumieją, jak ogromne znaczenie ma terminowe, jak najszybsze rozładowanie każdego podstawionego na rampę wagonu. Przetrzymanywanie wagonów ponad ustaloną normę w tej sytuacji nie można już uważać za lekkomyślność, niezaradność czy niedbalstwo. To już szkodnictwo gospodarcze. Tak zresztą określili to na wczorajszej naradzie roboczej z dyrektorami rzeszowskich przedsiębiorstw i instytucji zastępca przewodniczącego Prezydium WRN w Rzeszowie mgr Marcin Drozd. Równocześnie jasno i niedwuznacznie zapowiedział on, że każdy fakt dalszego przetrzymywania wagonów kolejowych ponad ustaloną normę (Ciąg dalszy na str. 2)



W Parku Studentckim, w samym śródmieściu Osło, założono ślizgawkę, cieszącą się wielkim powodzeniem u młodzieży.
Fot - CAF



Sensacyjna podróż do noworodka — położna ugrzęzła w śniegu
BONN
Ostra, mroźna i śnieżna zima, która od dłuższego już czasu panuje w całej niemal Europie, przysparza kłopotów nie tylko transportowcom i energetykom. Również takie wydarzenia, jak przyście na świat nowego obywatela, związane jest w tych warunkach z nie lada komplikacjami.
Działo się to jednej z ostatnich nocy, podczas szalejącej zimy w miejscowości Loh, w pobliżu Deggendorf, w Bawarii. Miejscowy lekarz i położna zostali wezwani telefonicznie do kobiety rodzącej w samotnym domu, położonym z dala od wsi. Mimo (Ciąg dalszy na str. 2)

W związku z 100. rocznicą powstania styczniowego
Artykuł marszałka Sejmu Cz. Wycecha „w Prawdzie”

MOSKWA
W związku z setną rocznicą wybuchu powstania styczniowego „Prawda” z dnia 23 bm. zamieściła artykuł marszałka Sejmu PRL, przewodniczącego Zarządu Głównego Towarzystwa Przyjaźni Polsko-Radzieckiej, Czesława Wycecha, zatytułowany „Za naszą i Waszą wolność”.

„Syreny” w kooperacji z „Wartburgami”

(BN-T PAP)
Zgodnie z decyzją podjętą na posiedzeniu Komisji Maszynowej RWPG w październiku ub. roku — trwają prace wstępne nad rozpoczęciem produkcji naszych popularnych „Syren” w kooperacji z zakładami w Eisenach, produkującymi cieszące się doskonałą marką „Wartburgi”. Kooperacja obejmuje dostawę z NRD kompletnych silników ze skrzynią biegów i blokiem napędowym. Silnik niemiecki zmontowany na podwoziu warszawskiego samochodu przeszedł już pomyślnie pierwszy etap doświadczeń, obejmujący ponad 20 tys. km jazdy. Rozpoczęcie produkcji przewidywane jest jeszcze w br.

Jaka będzie dzisiejsza pogoda?
Sytuacja baryometryczna Polska znajduje się w zasięgu wyżu, z centrum w rejonie Belgii. Prognoza pogody: Zachmurzenie przeważnie duże, okresami opady śniegu. W ciągu dnia przejściowe przejaśnienia i rozproszona mgła. Temperatura dniami minus 4 st., nocą minus 6 st. Wiatry słabe, zmiennokierunkowe.

CIEKAWOSTKA

43 LATA W WIEZIENIU I NIE CHCE WYJŚĆ

DNIA

Antonio Ditarro, który obchodził niedawno w więzieniu San Quentin, w stanie Kalifornia swoje 88. urodziny, oświadczył przy tej okazji, że nie ma zamiaru opuszczać więzienia.
Antonio Ditarro, który jest pochodzenia włoskiego, skazany został w roku 1920 na karę dożywotniego więzienia za zabójstwo swojej żony. Od roku 1945, kiedy po raz pierwszy zaproponowano mu wyjście z więzienia, odrzuca systematycznie wszelkie tego rodzaju „proponycje”.



Oś Paryż-Bonn — faktem dokonany

W WTOREK po południu przebywający z oficjalną wizytą w Indii minister spraw zagranicznych PRL, Adam Rapacki wysłuchał w indyjskiej Radzie Spraw Międzynarodowych odczyt pt.: „Rozbrojenie — polski punkt widzenia”.

W NOWYM JORKU podano do wiadomości, że sekretarz generalny Narodów Zjednoczonych, U Thant, uda się 1 lutego do Genewy w celu otwarcia naukowej konferencji, która ma się odbyć pod auspicjami ONZ.

JAK PODAŁA TASS, w dniach od 15 do 22 stycznia radziecka stacja międzyplanetarna „Mars 1” po yśnie utrzymywała łączność radiową z Ziemią, stacje naziemne odebrały nową porcję informacji naukowych oraz danych o pracy aparatury polazdu. Wśród rano „Mars 1” znajdował się 39 milionów km od Ziemi.

KRÓL Maroka Hasan II polecił delegacji marokańskiej, na której czele stoi minister spraw zagranicznych, Balfrez nawiazanie kontaktów z prezydentem Burgibą i premierem Ben Bella; misja jej polega na „udzieleniu stosunków między Tunezją a Algierią”.

BYŁY premier Francji, Mendès-France, oświadczył w przemówieniu wygłoszonym w Nowym Jorku, że „polityka skierowana do zwiększenia liczby państw nuklearnych jest polityką samobójczą”.

W SOBOTĘ odbędzie się w Iranie referendum w sprawie zatwierdzenia reformy rolnej i częściowego udziału personelu w zyskach przedsiębiorstw.

RZĄDY Mongolskiej Republiki Ludowej i W. Brytanii postanowiły nawiazac stosunki dyplomatyczne i wymienić przedstawicieli dyplomatycznych w randze ambasadorów.

PARYŻ
Rozpoczęte w poniedziałek rozmowy francusko-niemieckie zakończyły się praktycznie we wtorek po południu podpisaniem traktatu o współpracy między obu krajami. Podpisanie traktatu, kładącego podwaliny prawdziwej osi Paryż — Bonn nie oznacza jednak, że wszystkie sprzeczności zostały usunięte.

Uroczystość zorganizowano z wielką pompą w „salonie Murata” w Pałacu Elizejskim. Gen. de Gaulle i kanclerz Adenauer podpisali najpierw wspólną deklarację, a następnie traktat o współpracy.

WSPÓLNA DEKLARACJA
Wspólna deklaracja nie wnosi nowych elementów. Gen. de Gaulle i kanclerz Adenauer powtarzają, że „pojednanie narodu niemieckiego i narodu francuskiego kładące kres odwiecznej rywalizacji, stanowi historyczne wydarzenie, które głęboko przekształca stosunki między obu narodami”.

TRAKTAT
Traktat o współpracy francusko-niemieckiej składa się z trzech części, które dotyczą organizacji tej współpracy, programu i różnych postanowień.

ORGANIZACJA WSPÓŁPRACY
Szefowie państw i rządów będą odbywać spotkania co najmniej dwa razy w roku, aby „udzielić niezbędnych dyrektyw w sprawie realizacji przewidzianego traktatem programu”.

Ministrowie spraw zagranicznych, którzy „będą czuwać nad wykonaniem tego programu”, mają się spotykać co trzy miesiące, a wysocy urzędnicy obu ministerstw kierujący sprawami politycznymi, ekonomicznymi i kulturalnymi — każdego miesiąca, a przemian w Paryżu i Bonn.

Misje dyplomatyczne, konsulaty obu krajów i ich stali przedstawiciele przy organizacjach międzynarodowych nawiążą niezbędne kontakty we wspólnie interesujących ich zagadnieniach.

Przewidziane są również regularne spotkania przedstawicieli resortów obrony, oświaty i spraw młodzieżowych. W szczególności ministrowie sił zbrojnych będą się spotykać przynajmniej raz na trzy miesiące.

PROGRAM
Program współpracy fran-

cusko-niemieckiej w dziedzinie spraw zagranicznych przewiduje:

— oba rządy będą przeprowadzały konsultacje przed podjęciem decyzji we wszystkich doniosłych sprawach w celu zajęcia możliwie najbardziej zbieżnego stanowiska. Konsultacje te będą dotyczyły „problemów związanych ze wspólnotami europejskimi i polityczną współpracą europejską”, „stosunków między Wschodem i Zachodem” oraz „zagadnień NATO i spraw dyskutowanych w innych instytucjach międzynarodowych”;

— współpraca francusko-niemiecka będzie kontynuowana i rozwijana w dziedzinie informacji;

— oba rządy będą systematycznie konfrontowały swe programy dotyczące pomocy dla krajów zacofanych gospodarczo;

— obydwa rządy zbadają środki wzmocnienia współpracy na innych odcinkach gospodarki.

Program w dziedzinie obrony obejmuje w szczególności „zbliżenie doktryn strategicznych i taktycznych obu krajów oraz utworzenie niemieckiego instytutu badań operacyjnych”, szeroka wymiana personelu wojskowego, zorganizowanie wspólnych prac w dziedzinie zbrojeń.

POSTANOWIENIA KONCOWE

Najważniejszym tutaj punktem jest stwierdzenie, że traktat obejmuje swym zasięgiem Berlin zachodni „z wyjątkiem postanowień dotyczących obrony”.

Będą udzielone dyrektywy w sprawie natychmiastowej realizacji programu. Traktat wejdzie w życie z chwilą, gdy wypełnione zostaną „w płaszczyźnie wewnętrznej niezbędne warunki”.

Rokowania w Waszyngtonie

(Ciąg dalszy ze str. 1)

promis między stanowiskiem ZSRR (2-3 inspekcje roczne) a stanowiskiem USA (8-10 inspekcji) jest możliwy. Niemniej — zdaniem tych kół — uregulowanie tej sprawy, jak i innych problemów pochłonie sporo czasu, przypuszczalnie kilka miesięcy.

Ostrożny optymizm panujący w Waszyngtonie znajduje odzwierciedlenie w wypowiedziach oficjalnych osobistości.

Zastępca przywódcy większości demokratycznej w Senacie i przewodniczący Podkomisji Rozbrojenia w Komisji Spraw Zagranicznych, Hubert Humphrey, nazwał wymianę listów między premierem Chruszczowem a

prezydentem Kennedy'm „doniosłym wydarzeniem międzynarodowym”.

Mówca podkreślił, że „ważnym elementem tej korespondencji jest to, iż wymiana nastąpiła z inicjatywy premiera Chruszczowa” i oświadczył, że prezydent powinien inicjatywę tę podchwycić i „w miarę możliwości otworzyć na oścież drzwi, które uchylił Związek Radziecki”.

Specjalny doradca prezydenta do spraw naukowych, Jerome Wiesner, w wywiadzie radiowym podkreślił m. in. doniosłe znaczenie inicjatywy radzieckiej i stwierdził, że obecnie zasadniczym problemem jest „ustalenie właściwej liczby inspekcji, która możliwa będzie do przyjęcia dla obu stron”.

Prezydium WK ZSL obradowało nad sprawami wychowania świeckiego

Ostatnio odbyło się w Rzeszowie posiedzenie Prezydium Wojewódzkiego Komitetu ZSL, poświęcone rozpatrzeniu wyników pracy Stowarzyszenia Ateistów i Wolnościowców oraz Towarzystwa Szkoły Świeckiej. SAiW w naszym województwie liczyło na początku br. prawie 3 tysiące członków. Ubiegły rok zaznaczył się bardzo znacznym rozwojem organizacyjnym Stowarzyszenia, które powiększyło się o przeszło 1 tys. członków. Najliczniejsze ośrodki działają w Rzeszowie, Stalowej Woli, Przemysłu i Mielcu.

pracuje we wsiach woj. rzeszowskiego 15 uniwersytetów dla rodziców, zorganizowanych przez Towarzystwo Szkoły Świeckiej.

Prezydium WK ZSL po rozpatrzeniu problematyki obu organizacji podjęło uchwałę zobowiązującą prezydium powiatowych komitetów ZSL do oceny wyników pracy powiatowych ogniw SAiW i TSS, i popularyzacji ich założeń programowych w kołach i gromadzkich komitetach ZSL. (Jaw)



Oddziały partyzanckie w południowym Wietnamie odnoszą ostatnio wielkie sukcesy w walce z oddziałami Diema wspomaganymi przez amerykańskie lotnictwo i szkolonymi przez amerykańskich oficerów, biorących zresztą udział w walkach. Na zdjęciu: amerykański helikopter wywozi z miejsca walki rannych żołnierzy diemowskich. CAF

W Brazylii przywrócono władzę prezydencką

RIO DE JANEIRO
W środę o godzinie 18 Brazylija wróciła do pełni władzy prezydenckiej zgodnie z wynikami styczniowego plebiscytu i formalną uchwałą Kongresu podjętą we wtorek o północy 259 głosami przeciwko 8.

Prezydent Brazylii Goulart ma ogłosić oficjalnie skład nowego rządu. Wiadomo już jednak, że najsilniejszą pozycję zajmować będzie w rządzie Santiago Dantas jako minister gospodarki. Ministerstwo Spraw Zagranicznych powierzono byłemu zastępcy Dantasa Renato Archerowi. Do nowego rządu Goularta wejdzie też dwóch przedstawicieli lewicy w Partii Pracy, a mianowicie Almino Alfonso, który ma być ministrem pracy oraz Jao Pinheiro Neto, któremu powierza się nadzór nad realizacją reformy rolnej. Ważne jest także pozostawienie bez zmian ministrów resortów wojskowych, co świadczy o stabilizacji progoullartowskich sił w armii.

Prokurator Chile sprzeciwia się żądaniu wydania Rauffa

HAWANA
Prokurator Sądu Najwyższego w Chile, Urbano Marin sprzeciwiał się we wtorek wydaniu władzom zachodnio-niemieckim aresztowanego niedawno w Punta Arenas w południowym Chile zbrodniarza wojennego, byłego oficera SS, Waltera Hermana Rauffa. Prokurator Marin oświadczył, że według obowiązujących w Chile praw, po 15 latach zbrodni Rauffa uległ przedawnieniu, w związku z czym na terytorium tego kraju nie może być wysunięte oskarżenie przeciwko niemu.

Przetrzywanie wagonów wyrządza poważne szkody

(Ciąg dalszy ze str. 1)

me — winien być obecnie przedmiotem dochodzeń dyscyplinarnych w stosunku do winnych, a każdy winowajca — surowo ukarany. Prezydium WRN wydało również zarządzenie, by głaszać wszystkie fakty placenia kar umownych kolei za przetrzymanie wagonów z równoczesnym wyjaśnieniem przyczyn i podaniem sposobu ukarania winnego.

Tego rodzaju kroki trzeba było podjąć wobec nadal powtarzającego się przetrzymywania wagonów przez niektórych klientów PKP. W dniu 22 bm. na terenie rzeszowskiego Węzła PKP przetrzymano bowiem łącznie 94 wagony.

Na stacji PKP w Mielcu miejscowa WSK przetrzymała 12 wagonów, MZBM — 3 wagony, Przedsiębiorstwo Obrót Zwierzętami Rzeźnymi, Spółdzielnia „Pokój”, GS Borowa i in. — po jednym wagonie. W Dębicy przetrzymano 4 wagony, w Przeworsku — Cukrownia nie rozładowała na czas 12 wagonów. Na stacji PKP w Jarosławiu przetrzymano 13 wagonów, na stacji zaś Rzeszów — Staroniva WSK Rzeszów przetrzymała 8 wagonów.

W dniu 23 bm. w Dębicy nie rozładowano na czas 15 wagonów, w tym 4 wagony przetrzymały Zakłady Gumowe. W Tarnobrzegu przetrzymano 2 wagony, w Jarosławiu 9 wagonów, a na Staroniwie 6 wagonów. Spośród GS należy wymienić jako najbardziej opieszale: Pilzno, Żyraków, Tarnobrzeg, Chłopice, Radymno, Czermin, Strzyżów, Wiśniowa, Frysz-

tak i Dobrzeczków, a z PZGS — Jarosław i Dębicę. Do opieszalszych pod względem wyładunku należą także Zakłady Mleczarskie w Jarosławiu, Rzeszowskie Przedsiębiorstwo Obrót Zwierzętami Rzeźnymi, PSS w Dębicy, Zakłady Terenowe w Dobrzeczkowie, Przedsiębiorstwo Jajczarsko - Drobiarskie w Dębicy, Cegielnia w Szórowku pow. Jarosław, Okręgowe Przedsiębiorstwo Handlu Opalem nr 13 i 14 w Rzeszowie i wiele innych.

W związku z pismem o-kólnym prezesa Rady Ministrów, wszystkim placówkom korzystającym z usług PKP dano obecnie maksymalne możliwości korzystania z wszelkiego stojącego do dyspozycji transportu. Służnie też zwiększono wymagania i zaostrożono sankcje karne w stosunku do winnych. Całodobowy rozładunek obowiązuje obecnie wszystkie instytucje i zakłady pracy. Łączy się to z obowiązkiem utrzymania statych dyżurów i ekip transportowo-rozładunkowych. Na każdy sygnał kolei o podstawieniu wagonów trzeba natychmiast przystępować do ich rozładowywania. (J)

TOTO-LOTEK informuje:

Państwowe Przedsiębiorstwo Totalizator Sportowy zawiadamia, że w specjalnym konkursie sportowym Toto-Lotek z dnia 20 bm. stwierdzono: 4 rozwiązania z 6 traf. wygr. po ok. zł 331.214, 7 rozw. z 5 traf. prem. wygr. po ok. zł 189.285, 134 rozw. z 5 traf. zwykł. wygr. po ok. zł 13.127, 8.007 rozw. z 4 traf. wygr. po ok. zł 250.150.389 rozw. z 3 traf. wygr. po ok. zł 14.

Parlament indyjski rozpoczął dyskusję nad propozycjami konferencji w Colombo

DELHI
W środę przemówienie premiera Nehru zapoczątkowało w parlamencie indyjskim dyskusję na temat propozycji konferencji sześciu krajów niezaangażowanych w Colombo.

Jak oznajmił Nehru, rząd Indii w zasadzie przyjął te propozycje jako podstawę do rozmów z ChRL, zastrzegając sobie prawo do przedstawięcia własnego punktu widzenia na niektóre konkretne sprawy terytorialne.

Nehru zakomunikował również, iż w telegramie wysłanym z Colombo premier Cejlonu, P. Sirimavo Bandaranaike poinformowała rząd indyjski o tym, iż rząd ChRL także w zasadzie przyjął propozycje uczestników konferencji w Colombo. Premier wskazał na konieczność wykorzystania wszelkich możliwości dla uregulowania konfliktu granicznego z Chinami w drodze pokojowej.

Groźny pożar w centrum Łodzi

ŁÓDŹ
W środę przed południem w centrum Łodzi wybuchł groźny pożar. Z niewiadomych przyczyn w płomieniach stała się stacja przekładnikowa elektrowni, zasilająca zachodnią dzielnicę miasta. Na miejsce przybyło 6 oddziałów straży z dwiema największymi drabinami mechanicznymi „Magirus”.

Strażnicy nie mogli przystąpić do akcji ratunkowej dopóki nie zostało wyłączone napięcie palącej się stacji, sięgające 30 tys. kilowoltów. Główny przystąpił do zalewania stacji agregatami planowymi, słup ognia buchnął w górę na kilkadziesiąt metrów. To płonęła oliwa w urządzeniach chłodzących transformatorów. Po pógodzinnej wyjątej akcji ratunkowej pożar zlikwidowano. Straty oblicza się na ok. 1 mln zł. Większa część zachodniej dzielnicy Łodzi — Polesia jest pozbawiona dopływu prądu. Praca w wielu zakładach z powodu braku prądu została sparaliżowana.

Oszczercy w akcji

MOSKWA
Agencja TASS donosi z Bonn: W stolicy NRF opublikowano „memorandum” powtarzające stare, dawno zdemaskowane kłamstwo, jakoby w Związku Radzieckim nadal znajdowali się niemieccy jeńcy wojenni. Tego rodzaju oszczercze głosy mają na celu podsycanie hysterii anty-radzieckiej.

Autorów „memorandum” nie wrusza bynajmniej fakt, że niedawno Czerwony Krzyż NRF zakomunikował, że w Związku Radzieckim nie ma żadnych niemieckich jeńców wojennych. W myśli porozumienia zawartego między ZSRR i NRF, do Niemiec zachodnich powrócili ze Związku Radzieckiego nawet nieulaskawieni niemieccy przestępcy wojenni, którzy jednakże na mocy decyzji zachodnio-niemieckiego wymiaru sprawiedliwości, znaleźli się wkrótce wszyscy na wolności.

Bezsportny jest fakt, że losy tysięcy niemieckich wojskowych z okresu drugiej wojny światowej pozostał nieznanym. Jednakże autorzy „memorandum” żądający od Związku Radzieckiego władomości o tych, którzy przepadli bez wieści, zwracają się pod złym adresem. O losy niemieckich żołnierzy należy zapytać tych, którzy postali ich na zbrodniczą wojnę.

Katastrofa kolejowa w Czechosłowacji

PRAGA
Na trasie Olomuniec — Karniów między stacjami kolejowymi Velka Bystrzyce — Mariánské Udolí nastąpiło 22 stycznia rano zderzenie pociągów pasażerskich. Jeden pasażer został zabity, 22 odniosło ciężkie obrażenia i 48 — lekkie obrażenia.

Sensacyjna podróż

(Ciąg dalszy ze str. 1)
zamieci lekarz wyruszył natychmiast w drogę. Jednakże już po przejechaniu kilkuset metrów utknął w zaspie, pokrywającej drogę. Wysoką na metr zaspą zablokowała i także samochód policyjny, którym do rodziców spiesząca póżozna. Policjanci i położna usiłowali kontynuować drogę pieszo. Na pomoc pospieszyli właściciele najbliższego domu, udostępniając im gospodarski

ciągnik. Jednak i ten wehikuł ugrzązł niebawem w śniegu. Gdy przybyli z zastawką piug śnieżny urotował wreszcie póżozna wraz z jej policyjną asystą drogę do domu rodziców, nowy obywatel tego świata miał już... i godziny. Tuż za połozną na miejsce dotarla wreszcie sanitarka wojskowa z lekarzem, dwa inne wozy policyjne oraz amerykański helikopter wojskowy, spieszące również z pomocą.

Ptaki, zwierzęta i zima

WILKI POLUJĄ...

Silne mrozy i obfite opady śnieżne uniemożliwiają polowania na wilki. Drapieżniki nie tęsknią bynajmniej do spotkań z myśliwymi. Do żadnych innych też... Odstąpiły nawet od tradycji „podchodów” pod zagrody wiejskie. Zima nie jest dla nich tak groźna jak dla innej zwierzyny. Na szerokich, niezimnych płozach, łapach potrafią utrzymać się na powierzchni grubej warstwy śniegu. Daje im to kolosalną przewagę nad zwierzyną piovą. Toteż nie ustają w polowaniach. Sarny i inne leśne czworonogi są poważnie zagrożone.

Wilki na razie czują się pewnie. W tym roku zaledwie 5 sztuk drapieżników padło od kul myśliwych. Niebawem jednak liczba ta znacznie się powiększy. W pierwszych dniach lutego planuje się w pow. lubaczowskim wielką obławę na wilki, które tu właśnie się zgrupowały. W

polowaniu wezmą udział goście zagraniczni, no i spore grono naszych myśliwych. Ale szan... drapieżniki nie mogą o tym wiedzieć.

JENOT NA ZIMOWYCH WZASACH

Schwytany w grudniu ubr. w powiecie rzeszowskim wschodnioazjatycki przedstawiciel rodziny psów — jenot — wybrał się właśnie do Warszawy, gdy mroźna aura sparaliżowała komunikację. Wojewódzka Rada Łowiecka wysłała więc tymczasem naszego podróżnika „na wczasy” w Bieszczady. W obrębie Kombinatu Drzewnego w Rzepedzi zbudowano gościowi specjalne pomieszczenie — budę wraz z niezbędnym do spacerów ogródkiem. A dogląda go sam dyrektor kombinatu, inż. Tadeusz Walewski. Jenot ma tu świetną wyżywkę, czuje się doskonale i czeka na podróż do Warszawy, gdzie naukowcom z Akademii Nauk posłużą za tzw. doświadczalnego królika.

JADŁODAJNIE DLA KUROPATW

Koło Łowieckie przy Jednostce Wojskowej w Rzeszowie zajęło się intensywnie dokarmianiem kuropatw. W okolicach Przybyszówki, Trzciany i Swilczy pobudowano dla tego pożytecznego ptactwa specjalne domki — jadłodajnie. Żołnierze dowożą tu codziennie obfite porcje poślada. Podobnie systematycznie dokarmiają zwierzynę na dzierżawionym terenie łowieckim w powiecie jańcuckim. Słowem, wzór dla innych członków Polskiego Związku Łowieckiego. (W)



Włoski reżyser filmowy Giuseppe de Santis przebywa obecnie w Związku Radzieckim, gdzie realizuje pierwszy film koprodukcji radziecko-włoskiej „Oni poszli na wschód”.

Na zdjęciu Giuseppe de Santis wśród pracowników „Mosfilmu”. CAF

Pieczeń z... 400 kur

W Przemyślu, w dzielnicy Lipowica, spaliła się ferma drobiu stanowiąca wspólną własność Zofii Górniak i Wiktorii Macieboch. Zanim przybyła pomoc, w drewnianym baraku spłonęło żywcem ponad 400 kur. Ogień spowodowała prawdopodobnie grzałka elektryczna lub pozostawiony bez dozoru piecyk.

WRÓBLE W RESTAURACJI?

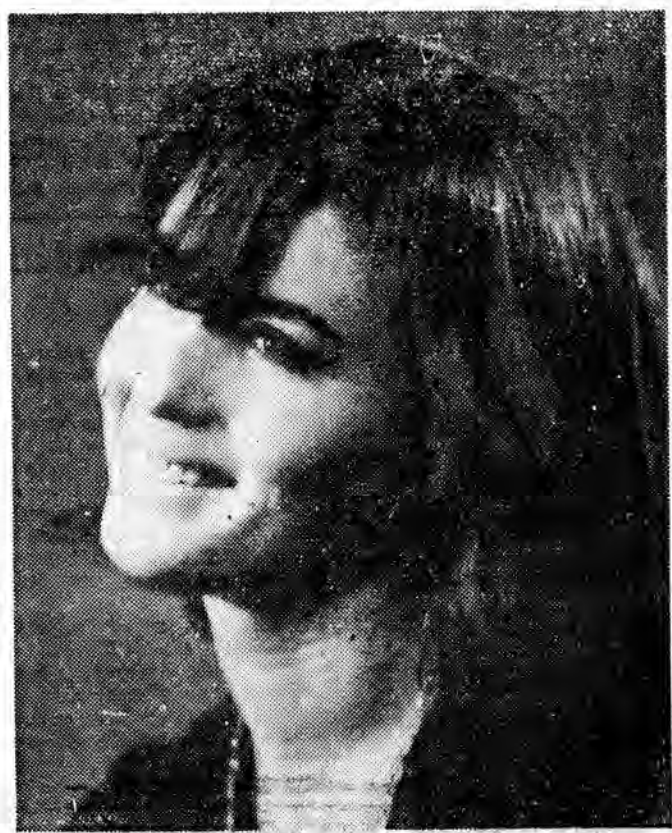
Płochliwe na ogół wróbelki w ostatnich mroźnych dniach nie stronią jednak od ludzi. Rozgłoszyły się nawet w restauracji na rzeszowskim dworcu PKP. Ze stołów zbiegają skrzętnie okruszki i resztki potraw. Co odważniejsze szare ptaszki biesiadują nawet wspólnie z podróżnymi. Wyjątkowo śmiały przedstawiciel wróblego rodu w poszukiwaniu pożywienia zapę-

Uwaga biorący udział w konkursie na pamiątki młodzieży wiejskiej

Organizatorzy konkursu na pamiątki młodzieży wiejskiej: Związek Młodzieży Wiejskiej, Zakład Socjologii Wsi PAN, Komitet do Badań Kultury Współczesnej PAN i Ludowa Spółdzielnia Wydawnicza informują, że na konkurs ogłoszony w grudniu 1961 r. wpłynęło 5.500 pamiątek i życiorysów. Nadspodziewanie obfity płon znajduje się obecnie w opracowaniu zmiernym do rozstrzygnięcia konkursu, które nastąpi nie jak pierwotnie przewidywano 1.XII.1962 r., ale dopiero 31 marca 1963 r.

„Wsi Współczesnej”, dr Bogusław Gałęcki — kierownik Zakładu Socjologii Wsi PAN, Bronisław Gołębiowski — członek ZG ZMW, Eugenia Jagiełło-Lysiowa — członek kolegium „Wsi Współczesnej”, Franciszek Jakubczak — pracownik naukowy IGS, Józef Krzyżkowski — wiceprezes LSW, Halina Krzywdzianka — przewodnicząca Rady Dziełacz przy ZG ZMW, Stanisław Pięta — literat, Józef Tejchma — przewodniczący ZG ZMW, poseł na Sejm.

Popularną aktorkę filmową i teatralną Małą Wachowiak zobaczymy w nowym polskim filmie pt. „Naganacz” w reżyserii Ewy i Czesława Petelskich. CAF — fot. Matuszewski



Po zakrapianej kolacji wyładował na słupie

W Przemyślu w pobliżu Zakładów Piyt Piłśniowych, kierowca, Józef Wilk, rozbił o słup sieci elektrycznej samochód osobowy „Warszawa”, stanowiący własność POM.

Kilka godzin przed tym wypadkiem Józef Wilk w towarzystwie swego przełożonego, kierownika działu eksploatacji POM, Bronisława Mazura, i kolegów Mariana Klimczaka, Wojciecha Paški i Jarosława Duńskiego wypili w „Ludowej” w czasie wspólnej kolacyjki litr wódki i sporo piwa.

Po libacji (około północy) kierownik eksploatacji Bronisław Mazur, polecił Wilkowi odprowadzić samochód do warsztatów POM w Krównikach. Ten, będąc pod

wplywem alkoholu, rozbił samochód o przydrożny słup.

Józef Wilk został zatrzymany przez MO, a następnie na polecenie prokuratury osadzony w areszcie. Wszczęto również dochodzenia przeciwko kierownikowi działu eksploatacji POM — Br. Mazurowi.

Na marginesie tej informacji warto zaznaczyć, że nie tak dawno w Wydziale Komunikacji Prezydium MRN odbyła się narada, na której kierownik Miejskiego Inspektoratu Ruchu Drogowego MO ppor. Władysław Balawajder przypomniał kierownikom działów transportowych wszystkich przedsiębiorstw o zakresie ich obowiązków i ciężkiej na nich odpowiedzialności prawnej i moralnej. (zew)



A. Bodnar **GOSPODARKA EUROPEJSKICH KRAJÓW SOCJALISTYCZNYCH** (Zarys rozwoju w latach 1950—1975). Stron 392, oprawa płócienna w obwolutie. Omówienie koniunktury gospodarczej poszczególnych krajów oraz całego obszaru socjalistycznego na podstawie materiałów źródłowych Rady Wzajemnej Pomocy Gospodarczej oraz ONZ. W szczególności omawia autor dynamikę dotychczasowego rozwoju, jego trudności, problemy współpracy międzynarodowej oraz inne.

W. Konderski **Z DZIAŁALNOŚCI BANKÓW POLSKICH W LATACH 1928—1935**. Stron 120, oprawa płócienna w obwolutie. Praca zawiera wspomnienia autora z okresu jego pracy w Banku Gospodarstwa Krajowego 1932—1935 i w The British Polish Trade Bank w Gdańsku (1933—1935). Autor demaskuje kulisy wielu podejmowanych akcji gospodarczych, ich przyczyny i skutki.

HISTORIA POWSZECHNA, TOM I. Stron 840, oprawa płócienna w obwolutie. Tom I Historii powszechnej obejmuje najstarsze dzieje ludzkości aż do połowy I tysiąclecia p.n.e. Książka bogato ilustrowana.

J. Lobman **CHINY POPRZEZ WIEKI**. Stron 328. Krótki zarys historii Chin od czasów najdawniejszych do początku XX w. z uwzględnieniem kultury, systemów filozoficznych i wierzeń.

Władysław Gomułka **ARTYKUŁY I PRZEMÓWIENIA I. 1943 — XII. 1945**. Stron 392, oprawa płócienna w obwolutie. Tom zawiera artykuły i przemówienia publikowane w prasie konspiracyjnej (I. 1943 — III. 1943) oraz bezpośrednio po wyzwoleniu w okresie do grudnia 1945.

W. Ulbricht **BERLIN — NIEMCY I POKÓJ W EUROPIE**. Stron 208. Wybór fragmentów przemówień i sekretarza KC SED Waltera Ulbrichta poświęconych zagadnieniom traktatu pokojowego z Niemcami i uregulowaniu kwestii Berlina zachodniego.

ZAWIADOMIENIE

Dyrekcja Domu Handlowego „Delikatesy” w Rzeszowie

Informuje PT. Klientów, że w dniu 28 stycznia 1963 r. tj. w poniedziałek — sklepy „Delikatesów” przy ul. 3 Maja 13 i przy ul. Dąbrowskiego 79 otwarte będą od godz. 11. K-150/2

PRZETARGI

Wojewódzka Składnica Zaopatrzenia PKS — Rzeszów, ul. Dojazd do Rampy **OGŁASZA PRZETARG** na wykonanie oraz regenerację i sukcesywną dostawę w roku 1963 części zamiennych do samochodów typowych:

1. Sworzeń resoru tylnego „San” szt. 500
2. Tuleje resoru tylnego „San” szt. 500
3. Sworzeń resoru przedniego „San” szt. 500
4. Tuleje resoru przedniego „San” szt. 500
5. Głowica silnika szt. 100
6. Końcówki wtrysku „Skoda RTO” szt. 2.000
7. Elementy pompy wtryskowej „Skoda RTO” szt. 200
8. Sworzeń resoru tylnego „Skoda RTO” szt. 500
9. Tuleje resoru tylnego „Skoda RTO” szt. 500
10. Sworzeń resoru przedniego „Skoda RTO” szt. 500
11. Tuleje resoru przedniego „Skoda RTO” szt. 500

W przetargu mogą brać udział przedsiębiorstwa państwowe, spółdzielcze oraz spółdzielnie zaopatrzenia i zbytu. Oferty składać należy w Wojewódzkiej Składnicy Zaopatrzenia PKS Rzeszów, ul. Dojazd do Rampy. Otwarcie ofert nastąpi w dniu 15 lutego 1963 r. Zastrzega się prawo wyboru oferenta. K-155/2

Wytwórnia Sprzętu Komunikacyjnego w Rzeszowie, ul. Obrońców Stalingradu 120, telefon 2071 — 2076, wewnętrzny 312 **POSZUKUJE WYKONAWCY** robót remontowo-malarskich w halach produkcyjnych i innych budynkach na terenie Zakładu WSK w Rzeszowie w roku 1963. Ogólna wartość robót — około 2 mln zł. Przedsiębiorstwa państwowe i spółdzielnie pracy proszone są o zgłoszenie pod wyżej wymienionym adresem gotowości przyjęcia zlecenia na wykonanie całości lub części robót. K-151/2

PRACOWNICY POSZUKIWANI

TECHNIKÓW BUDOWLANYCH z praktyką na stanowiska kierowników budów, **MAJSTRÓW BUDOWLANYCH** z praktyką w natechniast Zakład Budowlano-Remontowy PGR w Przemyślu, ul. Sanocka 10. Warunki płacy wg Układu Zbiorowego Pracy w Budownictwie. Zgłoszenia kierować pod wyżej podanym adresem. K-146/3

PRACOWNIKA na stanowisko instruktora produkcji ogrodniczej przyjmie natechniast SPÓŁDZIELNIA OGRODNI-CZO-PSZCZELARSKA „OGRODNIK” W PRZEMYŚLU. Wymagane średnie wykształcenie ogrodnicze. Warunki pracy i płacy do omówienia w biurze Spółdzielni w Przemyślu, ul. Czarnieckiego 1. K-95/7

Komunikat

Zakład Energetyczny Rzeszów Rejon Przeworsk zawiadamia odbiorców energii elektrycznej miasta ŁANCU-TA, że w dniu 28 stycznia 1963 r. nastąpi przerwa w dostawie energii elektrycznej w godzinach od 8 do 16, z powodu wymiany urządzeń na stacji transformatorowej 30/6 kV. Przerwa nastąpi dla dzielnicy Śródmieście, ulica J. Krasickiego, PKS, Browar, Muzeum, Szpital. K-149/1

OGŁOSZENIA DROBNE

PODZIĘKOWANIE

PANU doktorowi BOLESŁAWOWI CZUBIE, zam. w Dębicy, za troskliwą i bezinteresowną opiekę podczas ciężkiej choroby mojego męża inż. LEONA BORDONA, składam tą drogą najserdeczniejsze podziękowanie. ZONA WIKTORIA BORDON, Dębica, ul. Kolejowa 1. G-119/1

NAUKA

ZAKŁAD Doskonalenia Zawodowego w Rzeszowie przeprowadza kursy mistrzowskie dla rzemieślników budowlanych. Zgłoszenia z powiatów: Przeworsk, Przemyśl i Jarosław przyjmuje Zasadnicza Szkoła Zawodowa w Jarosławiu, ul. Szkołna 2. K-127/2

PRACA

POTRZEBNA pomoc domowa do dwojga dzieci. Rzeszów, M. C. Skłodowskiej 1a/31. Osiedle WSK. G-71/1

POTRZEBNA pomoc do dziecka. Wiadomość: Rzeszów, Piastów 2/97. G-122/1

LOKALE

SAMOTNA, magister, poszukuje pokoju sublokatorskiego w Rzeszowie, telefon 33-23 od godz. 9-15. G-124/1

SPRZEDAŻ

DWIE „Warszawy” — sprzedam. Stan dobry. Ropczyce, Kolejowa 8. Pg-119/1

ZGUBY

FILA Eugeniusz zgubił prawo jazdy kat. motocyklowej wydane przez Wydział Komunikacji w Nisku. Pg-121/1

MIERZWA Katarzyna zgubiła dowód osobisty wydany przez Komendę MO w Nisku. Pg-120/1

SKROK Ryszard zgubił legitymację szkolną nr 453 wydaną przez Technikum Mechaniczne w Stalowej Woli. Pg-118/1

PODGÓRSKI Stanisław zgubił tablicę rejestracyjną samochodu ciężarowego nr RA 1794 wydaną dla Przedsiębiorstwa RPTB — Rzeszów. G-126/1

GŁOWATY Władysław, zam. w Szówsku, zgubił świadectwo ukończenia kursu palaczy kotłowni centralnego ogrzewania, wydane 30 marca 1962 r. w Rzeszowie. G-125/1

PĄSIAK Zdzisław zgubił dowód rejestracyjny samochodu „Star” nr RA 22-83 wydany przez Wydział Komunikacji dla RPTB — Rzeszów. G-123/1

PIZLO Józef zgubił świadectwo ukończenia Zasadniczej Szkoły Zawodowej wydane przez Zasadniczą Szkołę Zawodową w Rzeszowie. G-121/1

RÓZNE

DYSKRETNIE, szybko, korespondencyjnie można cie BIURO MA TRYMONIALNE „SYRENKA” — Warszawa, Elektoralna 11. K-01/23

ZAWIADOMIENIE

Zarząd Koła nr 2 Polskiego Związku Wędkarskiego w Rzeszowie zawiadamia członków, że

WALNE ZEBRANIE KOŁA NR 2 Polskiego Związku Wędkarskiego

odbędzie się w dniu 27 stycznia 1963 r. o godz. 10, drugi termin — godz. 11, w sali Domu Kultury WSK na Osiedlu. Obecność członków obowiązkowa. G-113/1



Czwartek
24
stycznia 1963 r.

APTEKI

Apteka Społeczna nr. 2
ul. Grunwaldzka 3.
Staly dyżur nocny: Apteka
Społeczna nr. 6
ul. Czackiego

ODCZYTAŃ

Architektura Baroku Europy
Zachodniej — sala odczyto-
wa Muzeum, ul. 3 Maja —
godz. 18

IMPREZY

RZESZOWSKI KABARET
NOWOROCZNY — impreza
artystyczna z dancingiem,
zorganizowana przez Państw.
Przedsiębiorstwo Imprez
Estradowych — DOM KUL-
TURY WSK, ul. Dąbrow-
skiego — godz. 19

Kino

ZORZA (ul. 3 Maja) —
Uprowadzenie (fr.-wl. 1, 16;
godz. 18.30, 19.00)
APOLLO (ul. 3 Maja) —
Prawda (fr. 1, 18)
godz. 16, 18.35
GOPLANA (Staromieście) —
niecenne
MEWA (ul. Dąbrowskiego) —
Makbet (ang. 1, 14)
godz. 17 i 19
SWIT (ul. Langiewicza) —
niecenne
WDK (ul. Okrzei) —
A lasy wieczne śpiewają
(aust. 1, 12)
godz. 15.45, 18, 20.15
UWAGA: Repertuar kin po-
dejmy wg informacji OZK

RADIO

PROGRAM II
Program dnia: 6.17 13.40
Wiadomości: 6.30 7.50 8.30
12.05 16.00 19.00 23.50
8.50 Polskie melodie ludo-
we 9.05 Muzyka baletowa
10.30 Miasto okrętne 11.00
Koncert symfoniczny 12.45
Nasze sprawy codzienne 13.00
Koncert rozrywkowy dla
dzieci 13.25 Dzieło jednego
pocisku 13.45 Muzyka dla
wszystkich 14.45 Błękitna szta-
feta 15.00 Utwory chorałne
dawnych kompozytorów 15.30
Dla dzieci starszych — aud.
pt. Piotrus i Pani Profesor
16.05 Melodie rozrywkowe
16.15 Koncert rozrywkowy
17.15 K. Szymanowski: Pieśń
Muzyczna Szalonego — op. 42
do słów J. Iwaszkiewicza
18.05 Koncert symfoniczny
18.50 Uniwersytet Radiowy
W rocznicę powstania stycz-
niowego 19.30 Ekonomiczny
problem tygodnia — Insty-
tuty bliżej przemysłu 19.45
Karnawałowa rewia orkiestri
i zespołów tanecznych 21.40
Noworoczne pozdrowienia

ROZGŁOSZANIA RZESZOWSKA
PR
16.05 Nasz mikrofonik 16.15
Gra rzeszowski kwartet
jazzowy 16.20 Audycja nt.
społeczne 16.45 Chwila mu-
zyki 16.50 Wiadomości ziemi
rzeszowskiej.
(Radio zastrzega sobie pra-
wo zmiany programu).

PROGRAM TELEWIZYJNY
11.00 Dla szkół: Język polski
(kl. V-VII) — Genialny
pomysł (z cyklu: O mie-
jsce wśród ludzi) 17.05 Dla
dzieci młodszych „Pociąg ba-
lonem” (Opowieść z rze-
ki) 17.30 Reportaż z budowy
rurociągu naftowego 18.10
Tele-Echo — prowadzi I. Dzie-
dziej 18.40 Zabawa dla amato-
rów — program muzyczny
rozrywkowy 20.00 Dobranoc
20.05 Poszukiwane sprzecz-
ności 20.35 Węzeł węzłowy
— film fab. (meks.) 21.45 Sa-
matność — program public.

KATOWICE
16.50 TV Katowice informu-
je 16.00 Związki Śląska z ca-
łością 7 em polskich.

Nowy kodeks drogowy Najwięcej wypadków w poniedziałki i piątki O Młodzieżowej Służbie Ruchu

ROZMOWA Z KIEROWNIKIEM INSPEKTORATU SŁUŻBY RUCHU KM MO W RZESZOWIE
— EDWARD GŁOWACKIM

Straty spowodowane przez wypadki przekraczają wielokrotnie wszelkie inne marnotrawstwa. Średni koszt wypadku stale się coraz częściej pozycją w obliczeniach ekonomistów. Straty w ludziach, straty materialne, koszty leczenia, opłaty sądowe, niezdolność do pracy, opóźnienie obrotu towarowego, cierpienia fizyczne i moralne, to elementy składające się na koszt wypadku. Twierdzi się coraz częściej, iż ryzyko wypadku śmiertelnego jest 10-krotnie większe w komunikacji drogowej niż w kolejowej i lotniczej, i że są one pierwszą przyczyną zgonu ludzi do lat 34. W tej sytuacji podjęcie walki z rosnącą liczbą wypadków stało się koniecznością. Milicja rozpoczęła intensywną kontrolę pojazdów i kierowców. Do programów szkół wprowadzono zajęcia na tematy ruchu drogowego.

— W roku 1962 — mówi kierownik Inspektoratu Służby Ruchu KM MO w Rzeszowie por. Edward Głowacki — zanotowaliśmy 67 wypadków drogowych (w roku 1961 — 105), spowodowanych głównie

Nie przechodźmy obojętnie

Biała laska w rękę — umowny znak, że to niewidomy. Latem przejście znanymi chodnikami i ulicami nie sprawia im większych kłopotów. Gorzej zimą. Zwaly śniegu wzdłuż chodników sprawiają niewidomym wielką trudność w odnalezieniu drogi. Każdy nieostrożny krok grozi przykrymi niespodziankami.

Niestety, niewielu jest ofiarnych przechodniów, którzy chcą pomóc niewidomym w przeforsowaniu przeszkody. Kiedys w autobusie wręcz spotkałem się z sarkastyczną czyjąś uwagą — „po co wychodził w taki czas z domu?”. Jak się okazało, niewidoma osoba udawała się do lekarza, a nikt z najbliższych nie mógł jej w tym pomóc.

Zatem całkiem na miejscu i na czasie będzie przypomnienie: nie omijajmy nieszczęśliwych. Niech na ich drodze sztafeta życzliwych poda pomocne ramię i ułatwi im przejście. (js)



Z zimowych wędrówek.

1.000 ZŁ GRZYWNY

Nasza notatka pt. „Chleb-wulkan” spowodowała natychmiastową kontrolę komisji sanitarnej w piekarni PSS nr 1. Pobrana z wypieku próbka potwierdziła uwagi konsumentów. Winny wypieku niejadłemu grahama piekarz Władysław Rogala ukarany został wyrokiem sądu grzywną w wysokości 1.000 zł. Donosi nam o tym Państwowa Inspekcja Sanitarna w Rzeszowie. Równocześnie dowiadujemy się, że w pozostałych tego typu sprawach (zgłaszanych przez redakcję) prowadzi się dochodzenia. Postępowanie sądowe w takich przypadkach trwa do 6 miesięcy.

NAPRAWIONO — USUNIĘTO

Kilka wyjaśnień na nasze krytyczne notatki otrzymaliśmy ostatnio z Wydziału Gospodarki Komunalnej Prez. MRN. Dowiadujemy się z

nieprzebraniem przepi-
sów drogowych, a w szcze-
gólności wymuszaniem pierw-
szeństwa jazdy. Przy okazji
ciekawostka. Najwięcej wy-
padków ma miejsce w... po-
niedziałki i piątki. Jeżeli
piątki tłumaczymy wzmożo-
nym ruchem spowodowanym
odbywającymi się targami, to
poniedziałki — niedzielnym
...przemęceniem.

— Nie tylko kierowcy po-
jazdów mechanicznych, ale
również piesi i wozacy po-
noszą dużą odpowiedzialność
za bezpieczeństwo na dro-
gach.

— Oczywiście. Tylko jeżeli
kilka lat temu, a nawet w
ubiegłym roku mieliśmy wię-
cej pretensji do wozaków
niż do kierowców, to obec-
nie sytuacja się zmieniła.
Najwięcej wypadków powo-
dują właśnie kierowcy z I i
II kategorią prawa jazdy.
Rozmawianie — mam „je-
dynkę”, więc przepisów dro-
gowych nie muszą się uczyć,
jest jak najbardziej błędne.
Również wśród zatrzymanych
kierowców w stanie nietrze-
źwym najczęściej było z I i II
kategorią prawa jazdy. Nie-
stety, ale to są fakty.

— Od kilku lat w więk-
szych miastach organizowa-
ne są grupy ORMO do spraw
ruchu. Wiem również, że i
w Rzeszowie jest taka gru-
pa.

— Nawet dwie — przy Ko-
mendzie Miejskiej MO oraz
w Wytwórni Sprzętu Komu-
nikacyjnego. Członkowie spo-
łecznej służby ruchu — naj-
lepsi zawodowi kierowcy,

dyrektorzy i kierownicy baz
transportowych, prowadzą
wraz z funkcjonariuszami
służby ruchu MO kontrole
pojazdów mechanicznych,
obsługują parkingi samocho-
dowe podczas świąt państwo-
wych i imprez masowych,
pełnią dyżury na skrzyżowa-
niach oraz opiekują się szko-
łami prowadząc z młodzieżą
pogadanki i zabawy, mające
na celu nauczanie właściwego
zachowania się na ulicy.

— Prowadzona od kilku lat
akcja zapoznawania dzieci z
zasadami i przepisami ruchu
drogowego jest chyba ciągle
niewystarczająca.

— Raczej tak. Obecnie tyl-
ko w ośmiu szkołach działają
koła Młodzieżowej Służby
Ruchu. Naczelnym zadaniem,
które sobie w roku 1963 sta-
wiamy jest wzrost liczby tych
kół do kilkunastu, a nawet
kilkudziesięciu.

— W kwietniu wchodził w
życie nowy kodeks o ruchu
drogowym. Czy są jakieś za-
sadnicze zmiany?

— Najważniejsza, to ruch
lewostronny dla pieszych
na drogach bez chodni-
ków, no i dodatkowe przepi-
sy o oświetleniu pojazdów.
Nowy kodeks wypełni wszy-
stkie istniejące dotychczas lu-
ki, wyjaśni w: „wości. W
ciągu kilku najbliższych ty-
godni za pomocą radia i
prasy oraz propagandowego
radiowozu prowadzić będzie-
my akcję mającą na celu za-
poznanie kierowców i pie-
szych z nowym kodeksem.

Notował: **R. BILSKI**

Gdyby tak u nas...

Należymy do sumiennych
płatników — relacjonuje ob. L.
z ul. Tkaczowa. — Nigdy je-
szcze przedtem nie zdarzyło
nam się przekroczyć przewi-
dzianego limitu w zużyciu
energii elektrycznej. Pierwszy
raz w listopadzie ub. roku
inkasent, kiwając z niedowie-
rzaniem głową, wpisał do ra-
chunku umowną karę za nad-

mierne zużycie prądu. Jak się
okazało później — niesłusznie,
bo nie uwzględniono prakty-
cznej, no i dwóch osób,
a to: syna i córki, którzy
wprawdzie studiują w Krako-
wie, ale nadal zameldowani są
przy rodzinie i podczas coty-
godniowych odwiedzin włas-
nie najczęściej nocą wertują
książki.

Na to, aby dostarczyć wszy-
stkie potrzebne Zakładowi
Energetycznemu dokumenty
straciłem kilka dni, a co się
nachodziłem, zanim załatwi-
łem sprawę!

Niedawno byłem na Śląsku
u krewnych. Akurat przyszedł
do nich inkasent. Wdalem się
z nim w rozmowę. I co się
okazało. Nosi zawsze z sobą
odpowiednie formularze, któ-
re wypełnia się na miejscu.
On sam sprawdza, czy fakty-
cznie jest pralka, lodówka lub
telewizor oraz ile osób jest
zameldowanych. Dla odbior-
ców prądu jest to duże udo-
godnienie. Może by za przy-
kładem Śląska wprowadzić
taki sposób zatwierdzania spr-
awy także i u nas. O wiele
prostszy i mniej denerwujący.
(j. s.)



Wychowankowie przedszkola przy ul. Jagiellońskiej przeżyli również swój wielki dzień. Noworoczna zabawa przy choince dostarczyła malcom miłych wrażeń. Słodkie upominki zrobili również swoje. Fot. M. KOPEĆ



CODZIENNE KŁOPOTY

Redaktorze, pisaliście już
kiedyś o nienajlepszym zaop-
atrzeniu tzw. peryferyjnych
sklepów Rzeszowa. Może
przyjmiecie i nasze uwagi. W
placówce handlowej PSS przy
ul. Lenina, również brakuje
nierzadko artykułów pierw-
szej potrzeby. Tych brak-
ów nie można chyba tłum-
aczyć obiektywnymi trudno-
ściami. Ostatnio np. mieliśmy
takie kłopoty z mlekiem. Za-
planowaliśmy na mleko z góry na
cały miesiąc. Tymczasem
przez tydzień nikt z nas mle-
ka nie dostał. Trudności z do-
wozem chyba odpadają, skoro
sąsiedni sklep MHD zaopatruje
swoich klientów w ten ar-
tykuł bez przerwy. W placów-
ce PSS zdarzają się i inne
przerwy... np. w „urzędowa-
niu”. W ubiegłą sobotę zam-
knięto sklep już o godz. 16,
zamiast planowo o 18. Ładny,
odnowiony lokal, dwuosobowa
obsługa — a handlowanie
nie idzie tu tak, jak trzeba.

MINIE ROCZEK...

Już niedługo minie okrągły
rok od chwili, gdy w punkcie
optycznym, mieszczącym się
dawniej przy ul. Jagiellońskiej,
a później przeniesionym na ul.
Grunwaldzką nr 2, złożył
receptę na okulary (na naz-
wisko Maria Wilk). Wpłaci-
łem też, nie wiem czy tytu-
łem zaliczki, 70 zł. Odwiedza-
mów zakład bardzo często, za-
wsze jednak zamiast spodziewa-
nych okularów, dowiaduję się
o trudnościach, które nie poz-
walają recepty zrealizować.

Raz pracownicy punktu, ma-
ją kłopoty ze sprządaniami
szkieł, innym razem zepsu-
ją się im szlifierka. Słowem za-
wsze jakieś wykryty. Należę
raczej do ludzi cierpliwych,
najlepszy dowód, że dopiero
teraz proszę was o pomoc, ale
to ciągle odwiekanie zaczyna

mnie denerwować. Pocięszam
się, że może w rocznicę zło-
żenia recepty, tj. w lutym
pracownicy punktu optycznego
zrobią mi niespodziankę,
wręczając wreszcie tak długo
oczekiwane okulary.

PROFONUJEMY

Redaktorze, mieszkańcy O-
siedla WSK mają niemało
kłopotu ze sprzedażą butelek.
Opakowania szklane trzeba
nosić do odległych punktów,
gdyż żaden sklep osiedla tak-
iego skupu nie prowadzi. A
przecież warunki ku temu są.
Kilka spożywczych sklepów
MHD posiada duże przestrone
lokale. Miejsce na „kącik”
skupu butelek na pewno by
się znalazło. Tylko nikt jak-
oś o tym nie pomyślał. Może
nasza uwaga zmobilizuje han-
dlowców do otwarcia takiego
punktu. Bylibyśmy wdzięczni.

Jedzie kulig!...

Trasa tej wyprawy wiedzie
z Rzeszowa do Wysokiej Gło-
gowskiej. Co, za daleko? Mo-
żna zmarznąć? Bez obaw,
proszę. Organizatorzy — Woj.
Przeds. Obsługi Ruchu Tury-
stycznego „Bieszczady” takie
ewentualności wzięli też pod
uwagę. Do Głogowa uczestni-
cy kuligu dojadą autobusem.
Tu nastąpi przesiadka na an-
ki o zaprzęgu konnym... ko-
niecnie z dzwoneczkami. Me-
tą saneczkowego wypadu be-
dzie leśniczówka w Wysokiej
Głogowskiej, gdzie dla uczest-
ników wyprawy przygotu-
je się... oczywiście myśliw-
ski bigos.

Kulig zaplanowano na naj-
bliższą niedzielę 27 br. Wy-
jazd z Rzeszowa autokarem o
godz. 13.30. Blizszych infor-
macji udzieli przedsiębiorstwo
„Bieszczady”.

NOWINY RZESZOWSKIE

— pismo codzienne wydaje
Wydawnictwo Prasowe „No-
winy Rzeszowskie” — RSW
„Prasa” węgule kolegium.
Adres redakcji: Rzeszów, ul.
Zeromskiego 5. TELEFONY:
Centrala 2056, 2057, redaktor
naczelny 4775, zastępca re-
daktora naczelnego, dział wy-
dawniczy, administracja 4610,
redakcja nocna 5017, dział fi-
nansowy 4656, dział inf. 4358,
sekretarza redakcji i wszyst-
kie działy łączą centrala. Od-
działy redakcji: Przemysł, ul.
Waryńskiego 15, tel. 2700, Kro-
sno, ul. Nowaki 12, tel. 499,
Tarnobrzeg, ul. 1 Maja 61,
10/1, tel. 291. Biuro Reklam i
Ogłoszeń: Rzeszów, ul. Grun-
waldzka 42 — tel. 4652.

Zamówienia i przedpłaty na
prenumeratę przyjmowane są
w terminie do dnia 15 miesi-
ca poprzedzającego okres pre-
numeraty przez urzędy poczt-
owe, listonoszy oraz oddziały
i delegatury „Ruch”. Można
również zamówić prenumeratę
dokonując wpłaty na konto
PKO i OM Rzeszów nr 9-6-445
PUPiK „Ruch” w Rzeszowie,
ul. Asnyka 3. Cena prenume-
raty miesięcznej — zł 12.50,
kwartalnej — zł 37.50, półroc-
nej — zł 75, rocznej — zł 150.
Druk. Rzeszowskie Zakłady
Graficzne — Rzeszów.

Śladem krytyki

„Uwaga dziura”. Również
chodnik przy ul. PCK oczysz-
czony został z gruzu po roz-
walonym budynku (notatka
pt. „Szczyt marzeń”). Równ-
ocześnie Wydział Gospodarki
Komunalnej informuje nas,
że część ul. PCK będzie w
roku bieżącym przebudowa-
na (w związku z budową ul.
Słowackiego), a dalsza jej
część otrzyma chodniki.

OTRZYMALI UPOMNIENIA

Nasze ostatnie uwagi pod
adresem MPK doczekały się,
jak zwykle, natychmiastowej

odpowiedzi kierownictwa te-
go przedsiębiorstwa. Na no-
tatkę pt. „Samowola”, dy-
rekcja MPK wyjaśnia: „Fak-
tycznie w dniu 7 bm., kiedy
pasażerowie linii nr 3 w Bo-
guchwale opuścili wóz, kie-
rowca nie zawrócił jak zwy-
kle z powrotem do Rzeszowa,
lecz pojechał w kierunku Lu-
toryża. Przyczyną tego „wy-
padu” było uszkodzenie biegu
wstecznego. Aby nie na-
rząca pasażerów na niebez-
pieczeństwo, kierowca sam u-
sunął powstałą na trasie us-
sterkę. Wracając z pógodzin-
nym opóźnieniem, jak twier-
dzi, nie zauważył pasażerów
na przystanku i dlatego się
nie zatrzymał. Za to wykro-
czenie zarówno on, jak i kon-
duktorka otrzymali upomnie-
nia. Pasażerki, które tego
dnia długo i bezskutecznie
czekały się na przystanku

w Boguchwale, dyrekcja
przedsiębiorstwa bardzo prze-
prasza.

Zakłócenia na liniach ko-
munikacyjnych nr 2 i „Kola”,
o których pisaliśmy w notat-
kach pt. „Czyżby przyzwycz-
czenie” oraz „Czekamy na
reorganizację”, wynikają —
czytamy w wyjaśnieniu, z o-
becných wybitnie niesprzy-
jających komunikacji warun-
ków atmosferycznych.

I CO DALEJ?

W ślad za notatką zamiesz-
coną w „Nowinach Rzeszow-
skich” z dnia 15 stycznia 1963
roku pt. „Dla przykładu zam-
knąć „Parkową”. Państwo-
wy Inspektor Sanitarny w
Rzeszowie informuje, że de-
cyzja o zamknięciu restaura-
cji „Parkowa” leży obecnie
w kompetencji Wydziału
Handlu Prezydium Miejs-
kiej Rady Narodowej w Rze-
szowie. Wniosek uzasadniają-
cy zamknięcie złożono w
dnju 14 grudnia 1962 r.