

NOWINY RZESZOWSKIE

Wtorek, 5 marca 1963 r.

ORGAN KOMITETU WOJEWÓDZKIEGO PZPR

Nr 54 (4265) | Wyd. A

Nakład 71.121

82.300 tys. zł zebrano w styczniu na SFBS

WARSZAWA

W styczniu br. zebrano na SFBS ogółem 82.300 tys. zł. Od początku akcji społeczeństwo ofiarowało na budowę szkół Tyśiąclecia 4.825 mln zł. W styczniu br. nastąpił wzrost wpływów pieniężnych na SFBS w porównaniu z analogicznym okresem roku ub. i to zarówno od pracowników świadczących 0,5 proc. od zarobków, jak i od mieszkańców wsi. Wpłaty rolników na budowę szkół były w omawianym miesiącu o 3 mln zł wyższe niż w styczniu ubr.

Generalne kierunki budownictwa w krajach RWPG do 1980 r. na warsztacie specjalistów

W MAJU br. odbędzie się w Berlinie posiedzenie stałej komisji budownictwa Rady Wzajemnej Pomocy Gospodarczej. Jak się przewiduje, na posiedzeniu ustalone zostaną generalne kierunki rozwoju budownictwa w krajach należących do RWPG do roku 1980. W związku z tym w ośmiu branżowych sekcjach komisji trwają obecnie intensywne prace organizacyjne, naukowe i planistyczne.

Polscy przypadli w udziale opracowanie znacznej części tematów z dziedziny urbanistyki i planowania przestrzennego. Nasi urbanisci pracują obecnie m. in. nad przygotowaniem programów badań związanych z planowaniem i zabudową dzielnic przemysłowych miasta, opracowaniem programów związanych z perspektywą rozwoju ruchu miejskiego, ustaleniem metod zagospodarowania rejonów nadgranicznych.

WSK w Dębicy wykona zadania produkcyjne przy zmniejszonym limicie energii elektrycznej

Apel do wszystkich WSK

Biorąc pod uwagę aktualne trudności opałowe i energetyczne, załoga WSK w Dębicy zobowiązuje się wykonać zwiększony plan produkcji o 23,7 proc. w roku 1963 w stosunku do roku ubiegłego, przy kontynuacji oszczędności energii elektrycznej, ustalonej w okresie bieżącej zimy.

Oszczędność ta w roku 1963 wyniesie w naszym zakładzie 210.000 kWh. Do podejmowania podobnych zobowiązań wzywamy wszystkie zakłady woj. rzeszowskiego oraz wszystkie wytwórnie sprzętu komunikacyjnego w Polsce. W imieniu załogi podpisali:

sekr. KZ PZPR, Antoni Wilczkiewicz
przew. Rady Zakł., Stanisław Chorzepa
dyr. techniczny, inż. Krzysztof Pochwat

Delegacja laotańska zakończyła wizytę w Polsce

KOMUNIKAT opublikowany na zakończenie wizyty, jaką w dniach od 1 do 4 marca

złożył w Polsce król Laosu Sri Savang Vatthana w towarzystwie premiera Phoumy i innych osobistości laotańskich, stwierdza m. in., iż podczas odbytych rozmów strony wymieniły poglądy na temat aktualnych problemów międzynarodowych oraz dwustronnych stosunków między Królestwem Laosu i Polską Rzeczpospolitą Ludową.

Wychodząc z założenia, że najistotniejszą sprawą dnia dzisiejszego jest niedopuszczenie do wybuchu światowej wojny rakietowo-jądrowej i utrwalenie pokoju w świecie, obie strony podkreśliły

swoje poparcie dla pokojowego współistnienia i rozwiązywania wszystkich spornych problemów w drodze negocjacji i rozsądnych kompromisów. Utrwalenie pokoju światowego wymaga rozwiązania problemu powszechnego i całkowitego rozbrojenia.

Obie strony wyraziły pogląd, że utworzenie stref bezatomowych w różnych rejonach świata, mogłoby stanowić krok przyspieszający osiągnięcie powszechnego i całkowitego rozbrojenia i stworzyć atmosferę odprężenia w stosunkach międzynarodowych.

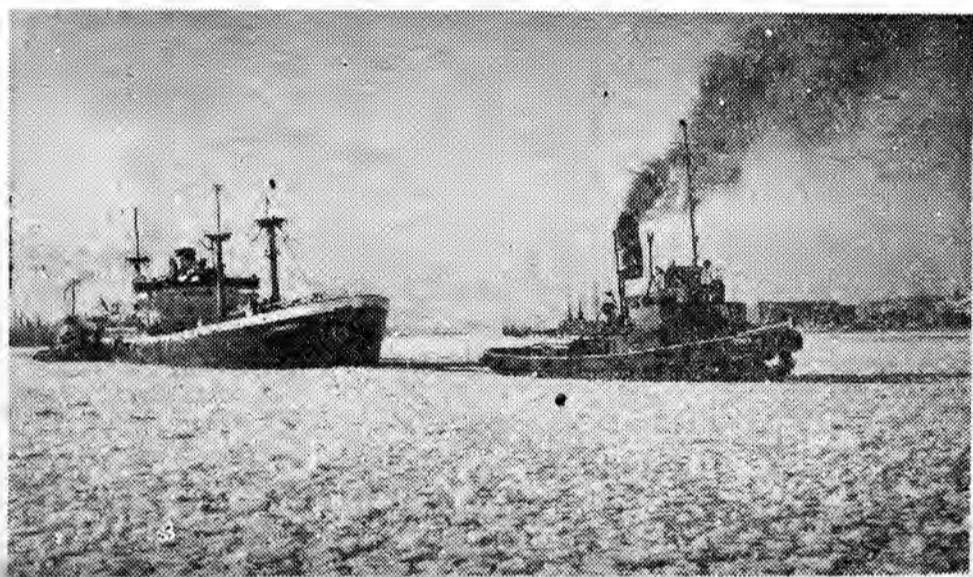
W interesie utrwalenia pokoju, obie strony wypowiedziały się za niezwłocznym zakazem prób atomowych, wycofaniem obcych sił zbrojnych z terytoriów wszystkich suwerennych państw oraz za zawarciem paktu o nieagresji między dwoma głównymi ugrupowaniami wojskowymi.

Wskazując, że pomysły rozwiązanie problemu laotańskiego może służyć jako przykład rozwiązywania problemów międzynarodowych drogą rokowań, obie strony stwierdziły, iż nieodzowne jest przestrzeganie przez wszystkich sygnatariuszy układów genewskich, gwarantujących neutralność i niepodległość Laosu.

Komunikat podaje następnie, iż strona laotańska z zainteresowaniem zaznajomiła się ze stanowiskiem Polski w sprawie zawarcia traktatu pokojowego z Niemcami i uregulowania sytuacji Berlina zachodniego.

Król Laosu przekazał narodowi i rządowi polskiemu podziękowanie za wkład w dzieło osiągnięcia porozumienia na konferencji genewskiej w sprawie Laosu.

W zakończeniu obie strony wyraziły zadowolenie z dotychczasowego rozwoju stosunków między Laossem a Polską i stwierdziły, że istnieje możliwość ich dalszego rozszerzenia w interesie międzynarodowej współpracy, współistnienia i pokoju.



Wyniki badań wykorzystywane będą we wszystkich krajach RWPG. Równocześnie Polska współpracuje z naukowcami innych krajów przy opracowywaniu zagadnień zagospodarowywania stref podmiejskich, planowania miejscowości wypoczynkowych, kształcenia urbanistów itp.

Do ważnych problemów rozwiązywanych przez komisję należy zwłaszcza specjalizacja krajów RWPG w dziedzinie produkcji maszyn i sprzętu budowlanego. Sekcja bazy technicznej, która się tym zajmuje, zinwentaryzowała już kilkaset typów maszyn używanych obecnie w naszych krajach.

Duże znaczenie przywiązuje się do zgłoszonej ostatnio propozycji powołania nowych, wspólnych instytucji naukowych: międzynarodowej stacji badań eksploatacji maszyn budowlanych, która miałaby swą siedzibę w Polsce oraz międzynarodowego Instytutu projektowania i typizacji budownictwa. (AR)

Strajk górników francuskich

PARYŻ

W nocy z czwartku na piątek górnicy francuscy rozpoczęli strajk, domagając się poprawy bytu. Rząd ogłosił rozkaz mobilizacyjny, który daje górnikom 48 godzin czasu, po czym jeśli nie przystąpią do pracy, narażą się na ostre kary więzienia i grzywny. Ultimatum rządowe nabiera mocy dla górników z departamentów północnych we wtorek 5 bm.

Już w poniedziałek zarówno do Lotaryngii, jak i do departamentów północnych przybyły silne oddziały żandarmerii w pełnym rynsztunku bojowym.

Według oceny agencji UPI, strajkuje obecnie około 200

tys. górników. Popiera ich ponad 500 tys. robotników pracujących w innych znacjonalizowanych przemysłach. Prasa francuska nie ukrywa powagi sytuacji. Dziennik „Combat” pisze, iż „opinia publiczna jest po stronie robotników”. Dziennik „Humanite” zestawia liberalną politykę rządu wobec trustów, astronomiczne sumy wydawane przez rząd na francuską siłę nuklearną z drażniącymi środkami zastosowanymi wobec górników walczących o chleb.

Wstrząsy podziemne w USA

NOWY JORK

W niedzielę w pięciu stanach amerykańskich zanotowano szereg wstrząsów podziemnych. W wielu budynkach zarysowały się tynki oraz słyszano brzęk talerzy. Według dotychczasowych doniesień, wstrząsy nie wyrządziły jednak poważniejszych szkód. W wielu rejonach wywołały one panikę wśród ludzi, którzy telefonicznie próbowali się dowiedzieć co się stało.

Epicentrum wstrząsów znajdowało się przypuszczalnie w południowo-wschodniej części stanu Missouri w odległości 225 kilometrów na południe od St. Louis. Ponadto zanotowano je w stanach Arkansas, Illinois, Kentucky i Tennessee.

Szeroki program współpracy towarzystw przyjaźni Polski i ZSRR

WARSZAWA

Towarzystwo Przyjaźni Polsko-Radzieckiej przy współpracy z istniejącym w ZSRR Towarzystwem Przyjaźni Radziecko-Polskiej przygotowało szeroki program działania w dziedzinie popularyzacji pokojowej polityki ZSRR oraz problemów związanych z budownictwem komunistycznym. W tym roku tradycyjny miesiąc przyjaźni stać będzie pod znakiem „Dni nauki i kultury radzieckiej”. Odbędzie się więc w Polsce sesje naukowe i imprezy popularyzatorskie, poświęcone zdobyciom nauki radzieckiej w zakresie automatyki, cybernetyki, postępowi w podboju kosmosu, rozwoju energetyki itd.

Plan współpracy przewiduje, że oba towarzystwa wiele uwagi poświęcą upowszechnianiu tradycji przyjaźni między narodami Polski i ZSRR. Szczególną do tego okazją jest przypadająca w tym roku 20. rocznica powstania ludowego Wojska Polskiego. Przewiduje się m. in.,

Nie schowane zapalki spowodowały śmierć dwojga dzieci

OPOLE

Brak opieki nad dziećmi doprowadził do nowego tragicznego wypadku. 3-letni Tadeusz i 4-letnia Irena Grzesik ze wsi Bażan, w pow. Kluczbork, w czasie nieobecności rodziców zaczęły się bawić zapalkami pozostawionymi lekkomyślnie w łatwo dostępnym miejscu. Ogień przetrzącił się z pościeli na meble i podłogę. Zanim nadbiegli sąsiedzi dzieci już nie żyły.

że w kwietniu liczna grupa polskich weteranów ostatniej wojny, którzy swój szlak bojowy rozpoczynali na ziemi radzieckiej zwiędzi miejscowości związane z historią ludowego WP — Sielce i Lenino, jak również Moskwę i Leningrad. W październiku przybędą do Polski „Pociągi przyjaźni”, którymi przyjadą goście radziecy uczestnicy walk o wyzwolenie naszego kraju.

Wiele wspólnych zamierzeń obu towarzystw dotyczy popularyzacji dorobku kulturalnego narodów Polski i ZSRR. W ZSRR m. in. zorganizuje się obchody z okazji rocznicy urodzin Adama Mickiewicza i Jana Matejki oraz setnej rocznicy śmierci Zygmunta Sierakowskiego. W Polsce odbędą się różnorodnie imprezy poświęcone Stanisławskiemu, Gorkiemu, Makarenko, Majakowskiemu i Aleksandrowi Ostrowskiemu. Zaplanowano też szeroką wymianę delegacji między Polską a jej najbliższymi sąsiadami: Białorusią, Ukrainą i Litwą. Kontynuowana będzie również dwustronna wymiana turystyczna.



Różnego rodzaju lody — stałe, świeże, dryfujące, luźne lub zwarte — zalegają około 350 tysięcy kilometrów kwadratowych powierzchni Bałtyku. Na Zatoce Gdańskiej żegluga jest utrudniona. Aby utrzymać żeglugę w Gdyni w kierunku Helu w swartych lodach lodolamacze i holowniki wyłamały rytnę.

Na zdjęciu: Holowniki wprawdzają do portu w Gdyni statek bandery greckiej.

CAF-fot. Kosycars

Pogłoski o buncie w armii syryjskiej

LONDYN

Agencja Reutersa powołując się na informacje radia kańskiego, podała, iż pewne oddziały armii syryjskiej zbuntowały się przeciwko obecnym władcom.

Według tych niepotwierdzonych przez inne agencje prasowe doniesień, na czele zbuntowanych oddziałów stoi podpułkownik Ziad el Hariry. Brak jest szczegółów co do charakteru, rozmiarów i przebiegu buntu.

PO TRZĘSIENIU ZIEMI W BARCE (LIBIA)



Na zdjęciu: ekipa ratownicza przenosi rannego do ambulansu. CAF

CIEKAWOSTKA

WIESZ Z HERBEM

W powiecie Stubiце znajduje się wieś Gorzyca, która posiada najprawdziwszy herb. Przedstawia on skrzyżowane pastorały oraz szczeramienną gwiazdę w czerwonym polu. W herbie tym kryje się

DNIA

przeżyci dziejów kilkakrotnie w grzy, była w latach 1276—1325 siólicą biskupów i kapituły lubuskiej, założonej przez pierwszych Piastów. Nie z tych lat nie pozostało, poza herbem, który dzieci noszą na tarczach szkolnych.

wielką przeszłość zdegradowanej przez historię miejscowości. Gorzyca, która, podobnie jak w ostatniej wojnie, zamieniona została na



Sytuacja baryczna: Polska znajduje się pod wpływem wzy. Prognoza pogody: Zachmurzenie duże z przejaśnieniami. Rano zamglenia i mgły. Temperatura dniem do minus 2 st., nocą do minus 5 st. Wiatry słabe, zmienna.

UCHWAŁA XII PLENUM KC PZPR

w sprawie zwiększenia inwestycji w rolnictwie i zapewnienia dalszego wzrostu produkcji rolnej

1. Przyspieszenie wzrostu produkcji rolnej ma decydujące znaczenie dla harmonijnego rozwoju całej gospodarki narodowej oraz dla wzrostu poziomu życiowego narodu. Intensyfikacja rolnictwa, unowocześnienie jego bazy technicznej, uruchomienie wielkich rezerw produkcyjnych tkwiących w naszym rolnictwie, zwiększanie towarowości produkcji rolnej, systematyczne zwiększanie produkcji zbóż i pasz, zabezpieczenie planowego wzrostu pogłowia zwierząt gospodarskich krajową produkcją pasz — pozostałe najważniejszym i najpilniejszym zadaniem polityki rolnej partii i rządu. Wymaga to przede wszystkim wzmocnienia wysiłków inwestycyjnych w rolnictwie i przede wszystkim pracującym na rzecz rolnictwa.

W okresie od 1955 do 1962 r. nakłady państwa na inwestycje niezbędne dla rozwoju gospodarki rolnej wzrosły z 6,1 do 10,3 mld zł rocznie, budżetowe zaś wydatki na popieranie rozwoju produkcji rolnej z 5,5 do 10,5 mld zł. Własne inwestycyjne nakłady chłopów, wzrosły z 4,4 do 8,6 mld zł. Stworzony został Fundusz Rozwoju Rolnictwa. Środki wydane z tego funduszu przez kółka rolnicze wyniosły w 1962 r. 1,4 mld zł. Wydatnie wzrosły dostawy nawozów sztucznych i środków ochrony roślin, a także traktorów, maszyn i narzędzi rolniczych oraz materiałów budowlanych.

Coraz szerzej rolnictwo korzysta z kwalifikowanych nasion zbóż i innych roślin oraz z sadzeńiaków, a także zaopatrywane jest w coraz większą ilość zwierząt gospodarskich.

Zwiększona pomoc państwa, wzrost produkcyjnej i społecznej inicjatywy chłopów i pracowników gospodarstw państwowych, przyczyniły się do znacznego powiększenia produkcji rolnej. Wartość globalna produkcji rolnej w ostatnim 5-leciu była o 18,6 proc. wyższa niż w poprzednim 5-leciu. Wydatnie wzrosły plony podstawowych roślin i pogłowia zwierząt, a jeszcze w większym stopniu produkcja mięsa, mleka i jaj. Dzięki temu powiększyło się spożycie wewnętrzne ludności, a także eksport rolno-spożywczy.

Jednakże wzrost produkcji rolnej wyraźnie nie nadążał za wzrostem produkcji zwierzęcej, wskutek czego deficyt zbożowo - paszowy uległ dalszemu pogłębieniu. Niedobór zboża i pasz wyrównaliśmy importem sięgającym w ostatnich latach 2,5 mln ton rocznie, a w bieżącym roku ok. 3 mln ton. Tak znaczne uzależnienie naszej produkcji hodowlanej i wyżywienia ludności kraju od importu, wywołuje wybitnie negatywne skutki w całej gospodarce narodowej.

Ażeby w możliwie krótkim czasie osiągnąć taki poziom produkcji zbóż i pasz, który pozwoli oprócz rozwoju hodowli zwierzęcej na krajowej bazie paszowej — konieczne jest dalsze zwiększenie nakładów inwestycyjnych w rolnictwie i lepsze zaopatrzenie gospodarki rolnej w środki produkcji. Równocześnie trzeba podjąć szereg poczynań gospodarczo - organizacyjnych, które pozwolą racjonalnie wykorzystywać te nowe środki produkcji oraz istniejące rezerwy i zapewnić dalsze podniesienie poziomu kultury rolnej.

2. Kluczowym problemem wymagającym szybkiego rozwiązania jest zwiększenie i bardziej racjonalne wykorzystanie zasobów paszowych kraju. Niedobór białka w paszach pogłębiony przez znaczne sezonowe wahania powoduje nadmierne zużycie paszy na jednostkę produkcji, obniża jakość produktów, podnosi koszty ich wytworzenia i prowadzi do dalszego napięcia bilansu paszowego.

Dla wyrównania tego niedoboru należy znacznie powiększyć przemysłową produkcję

wzbogaconych w białko mieszanek paszowych tak ażeby w r. 1965 można było ich dostarczyć rolnictwu ok. 3,0 mln ton.

Wymagać to będzie:
— wyprodukowania większej ilości drożdży pastewnych, mączki rybnej i mięsno-kostnej, dodatkowej ilości susu z zielonek i innych składników produkcji krajowej,
— dalszego powiększenia importu makuchów i mączek rybnych, przy odpowiednim zmniejszeniu importu zbóż,
— zapewnienia produkcji lub importu składników podnoszących wartość odżywczą pasz: witamin, antybiotyków, aminokwasów, przeciwutleniaaczy i składników mineralnych.

Ponadto należy zwiększać zużycie syntetycznych związków azotowych w żywieniu zwierząt, uruchomić produkcję suchych amoniakowanych wysiódków buraczanych, susu z ziemniaków oraz w wyższym stopniu wykorzystać surowce z odpadów przemysłu rolno - spożywczego.

Dostawy mieszanek paszowych powinny być oparte na następujących zasadach:

— w pierwszej kolejności przystąpić do nieprzerwanego zaopatrywania w pasze treściwe rejonów kontraktacji bekonowej i szynkowej, a następnie w miarę wzrostu produkcji mieszanek rozszerzać to zaopatrzenie na inne rodzaje kontraktacji produkcji zwierzęcej i dalsze rejony kraju,
— wprowadzić kontraktację trzody w połączeniu z wymianą mieszanek pasz treściwych za zboże na warunkach korzystnych dla rolników,

— wprowadzić w gospodarstwach państwowych i spółdzielniach produkcyjnych żywienie zwierząt wyłącznie mieszanek pasz treściwych w zamian za odstawę całego zboża dotychczas przeznaczanego na paszę.

3. W celu powiększenia produkcji zbóż i zasobów paszowych w rolnictwie należy:

— na dobrych i średnich glebach zastępować mniej plenne zboża pszenicą i jęczmieniem; w ciągu najbliższych 4 lat powiększyć obszar uprawy pszenicy o 600 tys. ha, to jest do około 2 mln ha; wprowadzić szeroko kontraktację pszenicy,
— wprowadzić trzyletni okres wymiany nasion zbóż w latach 1963—65 w województwach: bydgoskim, wrocławskim, opolskim, gdańskim, poznańskim i zielonogórskim,
— polepszyć wyposażenie gospodarstw nasiennych i reprodukcyjnych w odpowiednie maszyny i urządzenia przy dalszej koncentracji i specjalizacji produkcji nasion kwalifikowanych.

W celu szybszego podnoszenia plonów ziemniaka należy:

— umocnić bazę produkcji sadzeńiaków w województwach północnych, zapewnić w tych rejonach pierwszeństwo kontraktacji sadzeńiaków przed innymi rodzajami kontraktacji, zapewnić gospodarstwom reprodukcyjnym wyższy poziom zaopatrzenia w nawozy sztuczne, środki i aparaty ochrony roślin oraz umocnić kadry instruktorską,
— w całym kraju przyspieszyć organizację zamkniętych rejonów reprodukcji sadzeńiaków i zapewnić należyty dyscyplinę w zakresie wymiany materiału nasiennego i zabiegów ochrony roślin.

W celu powiększenia zbiorów roślin wysoko - białkowych należy:

— podjąć niezbędne środki dla rozszerzenia do 1965 r. arealu uprawy lucerny do 400 tys. ha i koniczyny do 800 tys. ha,
— wprowadzić kontraktację bobiku na ziarno w rozmiarach od 20 tys. ha w 1963 r. do 50 tys. ha w r. 1965,
— rozszerzać uprawy innych roślin strączkowych i motylikowych, zwłaszcza jako poplony i międzyplony,

— powiększyć nasienną kontraktację roślin pastewnych do rozmiarów w pełni pokrywających rosnące zapotrzebowanie rolnictwa i pozwalających na tworzenie odpowiednich rezerw nasiennych.

Dla dalszego powiększenia zasobów paszowych duże znaczenie ma należyta pielęgnacja użytków zielonych oraz doskonalenie metod zbioru i konserwacji pasz. Należy w szczególności:

— rozszerzyć pracę instruktażową i popularyzować korzyści kiszzenia pasz, tak aby w ciągu trzech lat doprowadzić do podwojenia produkcji kiszonek,

— rozwijać uprawę kukurydzy na silos stosując przy tym wzbogacanie kiszonki moczniakiem,

— upowszechnić kiszzenie zbioru zielonej masy, zwłaszcza tam, gdzie przy suszeniu siana dochodzi do nadmiernych strat białka, a także szeroko wdrażać bardziej racjonalne metody suszenia siana.

4. Szczególna rola w unowocześnianiu naszego rolnictwa przypada państwowemu gospodarstwu rolnym. Ich produkcja nasienna i hodowlana w coraz wyższym stopniu przyczynia się do rozwoju całego rolnictwa. Wzrasta też stale towarowa produkcja PGR i udział ich w zaopatrywaniu kraju w produkty rolne.

Jednakże część PGR osiąga wciąż niskie wyniki produkcyjne, wykazuje wysokie koszty produkcji, a w rezultacie straty finansowe.

Pierwszoplanowym zadaniem jest podniesienie poziomu gospodarczego wszystkich PGR, wykorzystanie ich wielkich rezerw produkcyjnych, tak aby każde państwowe gospodarstwo rolne stało się wysokowydajnym, intensywnym, wysokotowarowym socjalistycznym przedsiębiorstwem rolnym.

Wymaga to zwiększenia nakładów inwestycyjnych, unowocześnienia bazy technicznej, wzmocnienia kadrowego PGR.

Dodatkowe nakłady powinny być przeznaczane na polepszenie wyposażenia w środki produkcji ogółu gospodarstw, na podnoszenie poziomu gospodarstw zaniedbanych oraz na przejęcie i zagospodarowanie do r. 1965 ok. 200 tys. hektarów nowych gruntów.

Środki te powinny być w pierwszym rzędzie przeznaczone na:

— znaczne powiększenie parku traktorów i nowoczesnych maszyn rolniczych, tak aby w ciągu 4 lat osiągnąć średnio 17 jednostek pociągowych, w tym 14 mechanicznych na 100 ha użytków rolnych,

— mechanizację zbiorów większości arealów zbóż za pomocą kombajnów, zbioru słomy po kombajnach i mechanizację zbioru zielonek oraz podstawowych prac przy uprawach i zbiorach okopowych, a także na mechanizację prac w hodowli,

— budynki i urządzenia dla gospodarstw nasiennych i reprodukcyjnych, na zabudowanie i produkcję, jak również mieszkalne i socjalne w gospodarstwach słabych i rozwijających się w trudnych warunkach,
— urządzenia niezbędne do należytej eksploatacji i konserwacji rosnącego parku maszynowego.

Szczególnej uwagi i opieki ze strony instancji partyjnych i organów władzy wymagają PGR gospodarczo słabe, nierentowne. Dla gospodarstw tych należy opracować plany gospodarcze uwzględniające kierunki produkcji o niższej pracochłonności dostosowane do ich konkretnych możliwości.

Warunkiem dalszego rozwoju gospodarstw państwowych jest wzmocnienie ich kadry kierowniczej i podniesienie poziomu kwalifikacji robotników rolnych.

Konieczne jest polepszenie bytowych warunków pracow-

ników PGR i ich rodzin, większa dbałość rad narodowych o stałą poprawę zaopatrzenia, opieki zdrowotnej i oświaty. Należy przestrzegać ściśle zasady, że ze służbowego mieszkania w PGR mogą korzystać tylko osoby uprawnione do tego; osoby nieuprawnione należy przenosić do pomieszczeń zastępczych i do czasu dokonania tego obciążać podwyższonym kosztem pokrywającym koszty eksploatacji i amortyzacji budynku.

W celu umocnienia kadry kierowniczej PGR należy zobowiązać instancje partyjne i władze państwowe do skierowania dobrych specjalistów rolnych do pracy w PGR, w których odczuwa się niedostatek lub zupełny brak specjalistów z wyższym i średnim wykształceniem rolniczym. Należy przestrzegać zasady, że absolwenci wyższych i średnich szkół rolniczych obowiązani są rozpocząć pracę zawodową od stażu w upolityczonych gospodarstwach rolnych. Kierownicy przedsiębiorstw, organizacji i instytucji angażujący absolwentów szkół rolniczych, którzy nie odbyli obowiązkowego stażu produkcyjnego, powinni być pociągani do odpowiedzialności służbowej, absolwenci zaś zwolnieni z pracy i kierowani na praktykę.

Zobowiązuje się ministrów: rolnictwa, szkolnictwa wyższego i oświaty, do zorganizowania sieci ośrodków kursowych i konsultacyjnych, w celu rozszerzenia zaocznych studiów dla specjalistów rolnictwa w zakresie szkoły średniej i wyższej, podnoszenia kwalifikacji doświadczonych kierowników PGR, nie mających dotąd wykształcenia rolniczego, doskonalenia kwalifikacji specjalistów rolnych oraz szkolenia brygadzystów, majstrów i mechanizatorów PGR.

5. Spółdzielnie produkcyjne nie powinny być w możliwie krótkim czasie podniesione do poziomu wysokowydajnych nowoczesnych gospodarstw, stanowiących przykład wyższości upolityczonych form gospodarowania na wsi.

W tym celu należy:

— w oparciu o własne środki spółdzielni i wstępującą pomoc państwa przyspieszyć proces modernizacji i intensyfikacji gospodarstw zespółdzielnych,

— zwiększyć zaopatrzenie w nowoczesne maszyny i urządzenia, nawozy mineralne oraz wprowadzić w szerokim zakresie wykorzystanie energii elektrycznej do celów produkcyjnych,

— zapewnić pomoc prezydentów rad narodowych w zakresie przygotowania inwestycji i sprawniej obsługi spółdzielni produkcyjnych ze strony przedsiębiorstw budowlano-montażowych,

— rozszerzyć pomoc kredytową dla spółdzielni na zagospodarowanie gruntów Państwowego Funduszu Ziemi,

— w pełni zrealizować zalecenie partii, aby w niektórych spółdzielniach produkcyjnych na stanowiskach kierowników produkcji zatrudniać stale specjalistów rolnych zapewniając im odpowiednie warunki mieszkaniowe.

Instancje partyjne winny dokonywać systematycznych ocen stanu gospodarczego i organizacyjnego spółdzielni i zapewnić realizację przez ognia aparatu państwowego i gospodarczego zadań w zakresie pomocy i obsługi spółdzielni produkcyjnych.

6. Kółka rolnicze spełniają coraz większą rolę w podnoszeniu kultury rolnej i szerzeniu postępowych metod produkcji. Wzrasta również ich udział w mechanizacji rolnictwa. Jednakże efektywność ich działania na tym polu nie jest wystarczająca, głównie wskutek nadmiernego rozproszenia zestawów traktorowych i braku należytej koncentracji tych usług oraz obniżenia kosztów napraw.

7. Przyspieszenie mechanizacji rolnictwa wymaga powiększenia produkcji i importu traktorów i maszyn rolniczych, rozbudowy szeregu zakładów oraz modernizacji ich bazy technicznej.

W związku z tym należy:

— zwiększyć w latach 1963-65 — 4.600 kombajnów zbożowych, 2.150 szt. su-

szarni fluidyzacyjnych i 7.500 pras zbierających; ponadto należy rozwinąć produkcję koparek, elewatorów, kombajnów buraczanych, siewników, części płużnych oraz uruchomić produkcję suszarni do zielonek,
— uruchomić produkcję sprzętu do transportu oraz wysiewu wapna nawozowego i wylewu wody amoniakalnej, zapewniając rolnictwu w 1965 r. zmechanizowany wysiew 250 tys. ton wapna nawozowego (w czystym składniku) oraz rozlew co najmniej 100 tys. ton wody amoniakalnej,
— zwiększyć w latach 1964-65 produkcję ciągników C-325 do 17 tys. sztuk rocznie, przedłużyć produkcję ciągników „Urus” C-451 zapewniając w latach 1963-65 dostawę 2.600 szt., uruchomić produkcję ciągnika Zetor 4011,
— zobowiązać Komisję Planowania przy Radzie Ministrów i zainteresowane resorty do opracowania programu produkcji przyczep, w rozmiarach pozwalających na likwidację niedoboru tego sprzętu.

— ustalić w każdym województwie i powiecie plan budowy filii POM w latach 1963-65, określając terminy budowy z uwzględnieniem obecnego stanu parku traktorowego na wsi i przewidywanego jego wzrostu; gromadzkie warsztaty naprawcze POM powinny być finansowane ze środków Funduszu Rozwoju Rolnictwa;

— zalecić kółkom rolniczym, które dopiero w późniejszych latach będą mogły nabywać zestawy traktorowe, podejmowanie i rozszerzanie działalności w zakresie mechanizacji rolnictwa przez zakup agregatów omlotowych, aparaty ochrony roślin, maszyn do czyszczenia i zaprawiania ziarna, a także — w rejonach o przewadze rozdrobnionych gospodarstw i w okolicach górskich — siewników i niektórych innych maszyn konnych.

Wszystkie kółka rolnicze powinny ożywić swą działalność na rzecz podnoszenia kultury rolnej, a szczególnie w zakresie realizacji planu nasiennego, ochrony roślin, pielęgnacji użytków zielonych, rozszerzenia arealu uprawy pszenicy oraz lucerny, koniczyny, bobiku i innych roślin wysokobiałkowych.

Ażeby sprzęt techniczny posiadany przez kółka rolnicze stawał się czynnikiem intensyfikacji produkcji i podnoszenia poziomu kultury rolnej, konieczne jest stale ulepszanie pomocy fachowej kółkom rolniczym ze strony agronomów gromadzkich i instruktorów mechanizacji POM. Instancje partyjne i rady narodowe powinny zapewnić terminową realizację programu budowy agronomów i doprowadzić w jak najkrótszym czasie do tego, aby każdy agronom gromadzki zamieszkiwał na wsi, w gromadzie, na której terenie pracuje.

W celu usprawnienia remontowego zaplecza rolnictwa i obniżenia kosztów remontów należy:
— zobowiązać prezydium rad narodowych do zapewnienia terminowego wykonania zaplanowanej budowy zakładów remontu silników i państwowych ośrodków maszynowych według wytycznych Ministerstwa Rolnictwa,
— pogłębić specjalizację zakładów wykonujących kapitalne remonty określonych typów traktorów i złożonych maszyn rolniczych, zapewnić koncentrację tych usług oraz obniżenie kosztów napraw.

8. Konieczne jest znaczne usprawnienie budownictwa rolniczego. W rolnictwie buduje się zbyt drogo i nie wykonuje się planowych zadań.

Nowe rozszerzone zadania inwestycyjne wymagają przejścia od tradycyjnych metod budownictwa do bardziej nowoczesnych, opartych na montażu stypizowanych elementów.

Rolnictwo nasze powinno być szczególnie zainteresowane w możliwie najdłuższym okresie, a więc i łatwych do wykonania budynkach, których układ i konstrukcja nie będzie przeszkadzała w adaptowaniu ich do nowych przeznaczeń i lepszych sposobów wykorzystania. Należy zatem ograniczyć liczbę typowych projektów dla gospodarki rolnej i dostosować je do wykonania w oparciu o stypizowane prefabrykaty, rozwinąć produkcję prefabrykowanych elementów, zapewnić sprawną dystrybucję tych elementów i uzbudować budowlane przedsiębiorstwa obsługujące rolnictwo w należyty zestaw sprzętu do ich montażu.

Wzmocnić należy nadzór nad inwestycjami budowlanymi ze strony prezydium WRN.

W ciągu 1963 r. należy przygotować w województwach: bydgoskim, gdańskim, koszalińskim, olsztyńskim, opolskim, poznańskim, szczecińskim, wrocławskim i zielonogórskim przekształcenie zakładów budowlano-remontowych PGR w przedsiębiorstwa budownictwa rolnego podległe Ministerstwu Rolnictwa, gruntownie wzmocniając ich możliwości przerobowe.

W pozostałych województwach odpowiedzialne za wykonanie inwestycji budowlanych w rolnictwie winno być Ministerstwo Budownictwa i Przemysłu Materiałów Budowlanych.

9. Postępujące rozdrobnienie rolnych i szachownic gruntów są czynnikiem hamującym rozwój rolnictwa. Główną przyczyną rozdrabniania gospodarstw — działy rodzinne — prowadzi do pogorszenia ekonomicznej sytuacji setek tysięcy gospodarstw, obciążonych splatami na rzecz spadkobierców, którzy porzucili rolnictwo i dzięki pomocy państwa uzyskali pracę w nierolniczych zawodach.

KC uważa za konieczne dla przeciwdziałania tym szkodliwym zjawiskom podjęcie nowych bardziej skutecznych środków, a mianowicie:

— wprowadzenie ustawowego zakazu dzielenia średnio- i małych gospodarstw;
— przyznanie prawa do dziedziczenia gospodarstw wy-

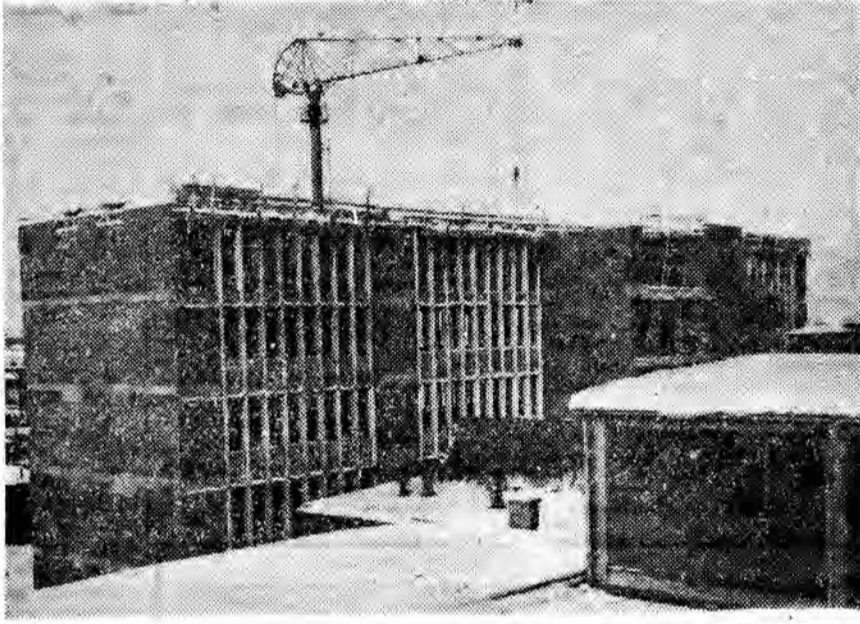
(Ciąg dalszy na str. 3)

W oczekiwaniu na „własnych“ magistrów



Tak jeszcze obecnie wygląda „główny gmach“ rzeszowskiej uczelni. Oczywiście nikomu nie zaimponuje. Budynek, mimo adaptacji, nie bardzo nadaje się do prowadzenia zajęć naukowych. W przyszłości będą się tu mieścić tylko działy pomocnicze.

A oto pierwszy z serii gmachów, które pomieszcza w przyszłości Politechnikę Rzeszowską. 5 kondygnacji — kubatura ok. 12 tys. m sześć. Zostanie oddany do użytku w czerwcu br. W tym gmachu mieścić się będą sale wykładowe, audytoria i laboratoria Wydziału Mechanicznego (pomiarów warsztatowych, metaloznawstwa, wytrzymałościowe itd.).



(Ciąg dalszy ze str. 2)

łącznie osobom, dla których praca w tym gospodarstwie stanowi główne źródło utrzymania, bądź osobom mającym dostateczne kwalifikacje w zawodzie rolniczym i wyrażającym gotowość prowadzenia gospodarstwa spadkowego; przyznanie pozostałym spadkobiercom, rodzicom spadkobiercy, niezdołnym do pracy członkom rodziny, małoletnim — uczniom i studentom na okres nauki prawa do spłat przy wyłączeniu od udziału w spadku osób, które podjęły stałą pracę poza rolnictwem, — ograniczenie sprzedaży ziemi, dopuszczając zbywanie gospodarstw tylko w całości, bądź też na uzupełnienie innych gospodarstw i poprawę ich struktury.

10. Poważną rezerwę produkcyjną naszego rolnictwa stanowi 200 tys. ha wspólnot gruntowych. Aby zlikwidować bezplanowe użytkowanie i występującą dewastację tych użytków rolnych należy doprowadzić do racjonalnego rolniczego wykorzystania wspólnot według następujących zasad:

— uprawnnić do udziału we wspólnocie tylko tych rolników, którzy faktycznie z niej korzystali przynajmniej w ciągu ostatniego roku, zakazać podziału wspólnych gruntów na działki indywidualne, uprawnionych do udziału we wspólnocie zobowiązać do zespołowego zagospodarowania jej przez utworzenie spółki, w wypadkach zaś, jeśli zainteresowani nie założą spółki w ustalonym terminie lub nie zagospodarują wspólnoty — powoływać spółki przymusowe.

11. Realizacja nowych zadań w dziedzinie rolnictwa wymaga koncentracji dodatkowych środków inwestycyjnych oraz odpowiednich zmian w planie inwestycyjnym na lata 1963—1965. Łącznie dodatkowe nakłady inwestycyjne na potrzeby związane z rozwojem gospodarki rolnej w latach 1963-65 wyniosą 9—9,5 mld złotych.

Pokrycie tych nakładów należy wygospodarować dro-

gą zmniejszenia innych pozycji planu inwestycyjnego, przesunięcia na okres po 1965 roku wykorzystania części środków Funduszu Rozwoju Rolnictwa oraz wykorzystania części rezerwowych środków przeznaczonych na produkcję antyimportową.

12. Wzrost nakładów inwestycyjnych na rolnictwo i działy przemysłu obsługujące jego potrzeby, wzrost planującej i organizatorskiej roli państwa w gospodarce rolnej — wymagają zwiększonej koordynacji, lepszych i bardziej operatywnych metod kierownictwa ze strony organów władzy i instancji partyjnych.

Należy zatem w skali centralnej, wojewódzkiej i powiatowej stworzyć takie formy organizacyjne, które zapewnią właściwe współdziałanie organów zarządzania rolnictwem, PGR, POM, przemysłu rolno-spożywczego, przemysłu maszyn rolniczych, instytucji kontraktujących, spółdzielczości rolniczej, instytucji kredytowych, związków kółek rolniczych itp.

Współdziałanie tych organów i instytucji realizowane pod kierownictwem instancji partyjnych jest obecnie nieodpowiednie do najbardziej celowego wykorzystania rolniczych środków materialnych do uruchomienia rezerw tkwiących w rolnictwie oraz do realizacji planów rozwoju produkcji rolnej.

Wzmocnieniu kierownictwa partyjnego i państwowego sprawami rolnictwa musi towarzyszyć ożywienie pracy partyjnej na wsi.

Klucz do tego ożywienia leży w najściślejszym powiązaniu komitetów partyjnych — powiatowych i gromadzkich — oraz organizacji partyjnych na wsi w PGR-ach, w POM-ach ze sprawami produkcji, inwestycji i kultury rolnej.

W PGR organizacje partyjne muszą poczuwać się do pełnej współodpowiedzialności za realizację planu produkcji i planu dostaw, za terminowe i należyte wykonywanie wszystkich prac, za wdrażanie postępowych metod do produkcji, za racjonalne użytkowanie maszyn i

narzędzi, za wykonanie robót inwestycyjnych, słowem — za wszystko, co wpływa na wykonanie przez dany PGR jego zadań państwowych. Organizacja partyjna nie może ani zastąpić, ani dublować kierownika. Swą działalność powinna koncentrować na pracy samorządu robotniczego, krzewić wśród załogi dyscyplinę pracy, dbać o autorytet kierownika, stanowczo przeciwstawiać się marnotrawstwu i niegospodarności, dbać o warunki bytowe i kulturalne załogi. Szczególną troską powinny instancje i organizacje partyjne otoczyć młodzież — młodych specjalistów kierowanych do pracy w PGR, a także czuwać nad tym, aby pracownicy gospodarstw podnosili swoje kwalifikacje zawodowe i poziom wykształcenia.

Komitety powiatowe powinny utrzymywać bardziej niż dotąd systematyczną więź z organizacjami partyjnymi w PGR, wzmacniając w tym celu aparat partyjny oraz wykorzystując swój aktyw, a zwłaszcza pracowników, którzy dojeżdżają do PGR z racji swych obowiązków służbowych.

W powiatach o dużej koncentracji PGR należy powołać w KP specjalne zespoły w ramach komisji rolnych, których zadaniem będzie o — okazywanie pomocy PGR i ich organizacjom partyjnym w realizacji ich zadań gospodarczo-produkcyjnych, — okazywanie pomocy kierownikom gospodarstw, zwłaszcza nowo skierowanym specjalistom, podtrzymywanie ich poczynań zmierzających do podźwignięcia i uporządkowania gospodarstw zaniedbanych, — zapewnienia należytej obsługi PGR przez organizacje budowlane, handlowe, instytucje oświatowe, kulturalne i ochrony zdrowia.

W powiatach tych funkcje sekretarzy rolnych KP powinny pełnić towarzysze posiadający wykształcenie rolnicze i obowiązkową paroletnią praktykę pracy w państwowej gospodarce rolnej.

Praca partyjna wśród chłopów powinna się koncentrować na organizowaniu i po-

przebieg w tym przypadku zewnętrzny wykładnik, ale i potwierdzenie jednocześnie olbrzymich przemian gospodarczo-cywilizacyjnych, które zaszły w okresie ostatnich lat dwudziestu na obszarze naszego województwa. A przecież myśli się już także poważnie i o innych wyższych uczelniach dla województwa: Wyższej Szkole Pedagogicznej, Akademii Medycznej...

Na razie wszakże mamy tylko Studium Terenowe Politechniki Krakowskiej. Ta nazwa dobrze oddaje obecny status instytucji naukowej, która nie jest jeszcze samodzielną uczelnią, wprost przeciwnie, wymaga ciągle stałej opieki i dydaktycznej, i naukowej ze strony profesury 130-letniej uczelni macierzystej: Politechniki Krakowskiej. Ale od razu trzeba także powiedzieć, że nie jest to już tylko zwykły — choćby bardzo rozbudowany — punkt konsultacyjny dla studiujących zaoceanie i wieszorowo.

Studium jest zaledwie, łądowego i Elektryczny. O którego dalszy rozwój już niedługo da w rezultacie Rzeszowski i województwu własną samodzielną uczelnię.

Ci pierwsi magistrowie — inżynierowie z dyplomem zdobytym w Rzeszowie, których właśnie oczekujemy, są obecnie na trzecim roku studiów. Jest ich 24. Na dwóch najbliższych latach studium dzielnego kształci się przeszło 120 dalszych kandydatów. W najbliższym roku akademickim liczba studentów się podwoi, wskutek przyjęcia o wiele więcej kandydatów na rok pierwszy. Studia dzienne odbywają się dotychczas w ramach jednego tylko Wydziału: Mechanicznego. W niedalekiej przyszłości, po odpowiednim przygotowaniu bazy materialnej (gmachy i wyposażenie) i kadry naukowej, powstaną kolejno dwa dalsze wydziały: Budownictwa



Laboratorium fizyki. Dr Marek Rytel (pierwszy z prawej) objaśnia studentom działanie skomplikowanego przyrządu pomiarowego.

województwie, pomagając im rozwiązywać rozmaite problemy techniczne. Szczególnie dobrze układała się w 1962 roku współpraca z Fabryką Sprzętu Gospodarskiego w Rzeszowie, z rzeszowską WSK, „Porcelanką” w Boguchwale itd. W trosce zarówno o przygotowanie własnych kadr do pracy dydaktycznej, jak i wysoko kwalifikowanych kadr dla przemysłu, zainicjowano stworzenie ośrodka studiów doktoranckich dla inżynierów praktyków. 90 proc. studentów otrzymuje stypendia od zakładów pracy, w większości z naszego województwa. Wytwarza to dodatkowo więź między uczelnią a terenem.

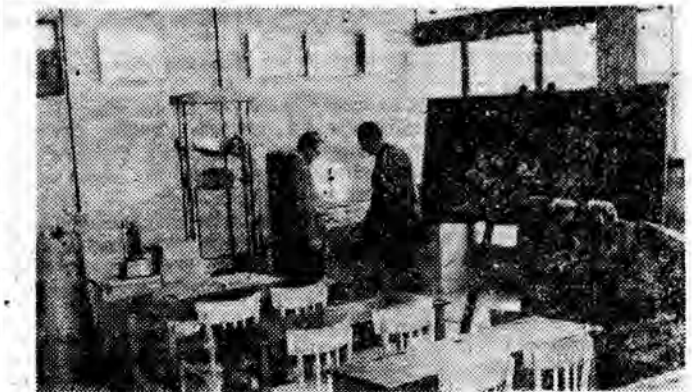
Jeszcze parę informacji o naborze na studia techniczne w Rzeszowie, jako że czytelnicy stale nas o to indagują.



Praca na skomplikowanych maszynach wymaga dużych umiejętności. Zdobywają je studenci w trakcie zajęć praktycznych w laboratoriach.

Na studia wieczorowe (Wydział Mechaniczny i Budownictwa Łądowego) podania należy składać od 15 marca do 15 kwietnia, po dwuletniej praktyce w zakładzie przemysłowym. Egzamin odbędzie się w ostatniej dekadzie czerwca. Na studia dzienne (Wydział Mechaniczny) podania mogą składać wszyscy kandydaci do 15 czerwca. Egzamin odbędzie się na początku lipca.

Tekst: STANISIAW GAWOR
Fot.: MICHAŁ KOPEĆ



Laboratorium wytrzymałościowe. Jak wszystkie inne — wyposażona jest w najlepszy i najnowocześniejszy sprzęt, w wielu wypadkach importowany z zagranicy.

Przed wyborami do kolegiów orzekających

POZORNIE są to fakty mało znaczące. Brudna plama na fali bystrego nurtu współczesnego życia — pijackie wyzwiska półprzemysłowego osobnika, odgłosy awantur za ścianą, chuligańskie wyczyny ordynarnych wyrostków. A przecież te właśnie zjawiska zatruwają nasze życie codzienne. Wyrządzają znaczne szkody społeczne. Konieczna jest tu więc szybka ingerencja wymiaru sprawiedliwości. Tymczasem sądy — nastawione na autentyczną przestępczość, przepracowane i często nie dysponujące dostateczną ilością czasu — nie są w stanie zająć się także wszystkimi drobniejszymi wykroczeniami. Samoobronę w tej dziedzinie przekazano więc kolegiom karno — administracyjnym, którym dano prawne podstawy działania a ponadto pozostawiono także możliwość oceny tych pozornie drobnych spraw z punktu wi-

dzenia ich faktycznej dolegliwości społecznej. Początkowo ze znaczną rezerwą patrzono na pierwsze kroki i pierwsze orzeczenia ludzi, którzy poza obyciem prawnym reprezentować mieli także walor nieuległości wobec przejawów nieszanowania norm współżycia między ludźmi.

I tak minęło 12 lat, 3 kadencje kolegiów orzekających. Ani się obejrzelśmy, jak zasłużyły sobie na nieoficjalną nazwę „małych sądów”, które — w odczuciu społecznym — zajmują się sprawami bardzo istotnymi!

Właśnie obecnie „małe sądy” wchodzi w szczególnie ważny dla nich okres. W marcu i kwietniu odbywać się będą wybory do kolegiów. W organizacjach społecznych, w zakładach przemysłowych i na wsiach rozpoczynają się zebrania wysuwające kandydatów do tych wyborów.

Idzie o sprawę pierwszorzędnej wagi — o wybór ludzi, którzy reprezentować będą prawo, którzy będą wyważali karę za naruszenie socjalistycznego porządku społecznego. Jest to zadanie tym bardziej odpowiedzialne, że kolegia zajęły szczególną pozycję w naszym systemie prawnym. Specyfika rozprawy sądowej, zważającą gro- no poinformowanych o przestępstwie i wyroku do osób bezpośrednio zainteresowanych, jest często łatwiejsza do zniesienia niż odpowiedzialność przed kolegiem, zwłaszcza gdy sięga ono do takiego środka kary, jakim jest poinformowanie środowiska o wykroczeniu delikwenta. Ponadto inne są możliwości działania profilaktycznego członków kolegiów, szczególnie wrażliwych na niesolidność i niedyscyplinowanie.

Ludzie, których werdyktom w przyszłości chcemy zaufać, powinni reprezentować w swoim środowisku wielki autorytet moralny i zawodowy. Prócz tego, chociaż w zasięgu decyzji kolegów są sprawy zakłócające porządek publiczny, nie stanowiące jednak przestępstwa — członkowie kolegiów muszą być zdolni do opanowania pewnej wiedzy prawniczej, przepisów prawnych, którymi będą się posługiwać. Tym bardziej to konieczne, że tryb postępowania w kolegiach jest znacznie szybszy, prostszy niż w sądach, a więc stwarza większe możliwości popełnienia błędów z punktu widzenia prawnego, co wyrządza szkody trudne do odrobienia.

W pracach 544 dotychczasowych kolegiów brało udział 22 tys. osób. Sztab to wielki. Przyczynił się on w znacznej mierze do umocnienia ładu społecznego. W roku 1959 ukarano na kolegiach ponad 800 tys. osób, w roku 1962 — już tylko 300 tys. Za wykroczenia chuligańskie odpowiadało przed kolegiami w roku 1962 prawie 60 tys. osób w roku 1962 — niecałe 28 tys., za wykroczenia alkoholowe w tych samych latach — 190 tys. i 141 tys. Na spadek ten wpływ miały różne czynniki, pewne jest jednak, że znaczna w tym zasługa także kolegiów, że ich działalność miała istotne znaczenie społeczne. I dlatego zebrania wysuwające kandydatów, z których następnie rady narodowe skompletują przyszłe sądy „małych sądów”, to sprawa społeczna, wspólna sprawa wszystkich obywateli.

BARBARA SIDORCZUK

Duże sprawy „małych sądów”

Najstarsza rafineria nafty

Najstarszym w kraju zakładem przeróbki ropy jest Rafineria Nafty w Gliniku Mariampolskim. W 1885 r. powstała tam największa z istniejących w owym czasie destylarnia ropy w pow. gorlickim. Prymitywnymi urządzeniami uzyskiwano wówczas z ropy jedynie naftę świetlną. W okresie swego kilkudziesięcioletniego istnienia rafineria ta, a równocześnie jej załoga, miała lata zastoju i rozwoju. Nie ominęły ją pożary, pożoga wojenna. Zawsze jednak odbudowywano zniszczenia.

Szczególny rozkwit rafinerii datuje się w Polsce Ludowej. Wybudowano wiele nowoczesnych oddziałów produkcyjnych. Wystarczy wspomnieć o instalacji do odparafinowywania oleju systemem wirówkowym „Barisol”, destylacji rurowo-wieżowej, oddziale utleniania asfaltów, instalacji produkcji petrolatum itp. W wyniku rozbudowy glinicka rafineria zatrudnia prawie dwukrotnie więcej robotników niż przed 20 laty, kilka-

krotnie zwiększyła produkcję, dostarcza na rynek wiele gatunków paliwa.

Za dwa lata najstarsza w kraju rafineria obchodzić będzie jubileusz 80-lecia pracy. Z tej okazji oczywiście odbędą się uroczystości. Ważniejsze jednak jest to, że glinicki rafinerzy wprowadzają w swoim zakładzie liczne zdobycze postępu technicznego. Przede wszystkim w ten sposób chcą uświetnić jubileusz.

Fornir meblowy metodą kopiowania fotograficznego

(zw) Nowy sposób wykończenia mebli opracowano i wdrożono do produkcji w kombinacie meblowym w Rzeszowie (obwód homeński, Białoruska SRR). Zastosowano tu metodę kopiowania fotograficznego, uzyskując forniry typu orzecha, brzozy karelskiej czy mahoni. Metoda ta pozwala obejść się bez luszczonych fornirów z wymalowanych gatunków drzew i zastąpić je drogim materiałem zwykłym luszczonym fornirem brzozowym. Rysunek na meblach odzwierciedla jest bardzo dokładnie. (NNT-PAP)

Suszenie mięsa na zimno

W laboratoriach amerykańskich opracowano niedawno sposób suszenia mrożonego mięsa. Metoda, którą proponują uczeni amerykańscy, można poznać w krótkim czasie woda nie tylko mięso, lecz w zasadzie każdy produkt spożywczy.

Jak wiadomo, lód może parować nie topniejąc, jeżeli prężność pary wodnej w otoczeniu nie przewyższa prężności parowania lodu w danej temperaturze. Zjawisko to jest znane od dawna i nosi nazwę sublimacji. Co więcej, okazało się, że lód może parować nie tylko w powietrzu, lecz także w dowolnym roztworze zawierającym nieco wody, którego prężność parowania również nie przekracza prężności pary lodu przy tej temperaturze.

Oczywiście, taki proces trudno już nazwać parowaniem — po prostu ciało zanurzone w roztworze przekazuje mu część wody.

Suszenie mięsa odbywa się prawie błyskawicznie. Do toluenu ogrzanego do 30 st. C wprowadza się mrożone mięso, po czym całe naczynie wkłada się do komory próżniowej. Toluenu zaczyna wrzeć, przy czym na ściankach komory skrapla się zarówno toluen, jak i woda. Wodę tę łatwo jest oddzielić i odprowadzić do osobnego naczynia, podczas gdy toluen po skropleniu wraca do zlewki zawierającej mięso.

Proces ten jest niezwykle wydajny i nie pozbawia produktu żadnych składników naturalnych świeżości i witamin. (NNT-PAP)

Ziemia rzeszowska funduje sztandar dla KBW

W marcu br. przypada 20. rocznica utworzenia Ludowego Wojska Polskiego. W czasie obchodów tej rocznicy odbędzie się m. in. uroczystość wręczenia sztandaru rzeszowskiej Jednostce KBW, której żołnierze i oficerowie zapisali się na trwałe w pamięci społeczeństwa naszego województwa. W pierwszych latach po wyzwoleniu ochrania- li obiekty przemysłowe oraz życie i mienie obywateli przed rabunkowymi napadami band UPA i reakcyjnego podziemia. rozminowywali pola, odbudowywali zniszczone mosty, tory kolejowe i inne obiekty. Żołnierze KBW na każde wezwanie władz spieszyli z natychmiastową pomocą ludności naszych miast i wsi. Np. w akcjach przeciwpowodziowych i w usuwaniu zniszczeń spowodowanych huraganami. Tylko w ubiegłym roku zlikwidowali oni bądź zlokalizowali 18 pożarów ratując życie i dobytek ludzki przed pastwą ognia.

nia w Stalowej Woli 1.500 zł, KP MO w Lesku — 940 zł. Inicjatorem i organizatorem jubileuszowej uroczystości jest Społeczny Komitet Fundacji Sztandaru. W bogatym programie przewidziane są spotkania żołnierzy i oficerów z mieszkańcami miast i wsi oraz załogami fabrycznymi. W hali KBW odbędzie się wielka impreza artystyczno-rozrywkowa pt. „Wieczór żołnierski”. Wręczenie sztandaru nastąpi w dniu 31 bm. na Rynku w Rzeszowie w 18. rocznicę utworzenia KBW. (J.n.)

107 brygad młodzieżowych w „Autosanie”

W ostatnim okresie nastąpiło znaczne ożywienie ruchu socjalistycznego współzawodnicstwa pracy w Sanockiej Fabryce Autobusów. Pracuje tam już 107 młodzieżowych brygad produkcyjnych. Niektóre z nich, a może 12, zdobyły zaszczytny tytuł Brygady Pracy Socjalistycznej. Wyróżnienie to wkrótce otrzyma kilka następnych zespołów. (m)

Druga młodość „Wandy”?

Wszystko wskazuje na to, że kopalnia nafty „Wanda” w pow. brzozowskim, dawać będzie więcej ropy. Ostatnio na nowym elemencie geologicznym, przedłużającym znane pole, znaleziono złożo ropoponośne o wartości przemysłowej. Odwiercony systemem udarowym szyb dostarczy kilka ton ropy na dobę. Zachęceniem tym wynikiem naftowcy usytuowali tam następne odwierty. Obecnie wiertnicy sanockiego Zakładu Eksploatacji KN pod kierownictwem ob. Leona Bodniaka drążą dwa otwory. Jeśli i one okażą się pozytywne, to na tym polu odwiertli się jeszcze kilkanaście szybów.

Nie jest wykluczone, że „Wanda” w najbliższej przyszłości przeżyje swoją drugą młodość. (m.z.)

Wygodne spanie — więcej mleka

Krowy pewnej liczby hodowców sawojczarskich kładą się ostatnio spać na specjalnych materacach pneumatycznych. Zdaniem ekspertów w tej dziedzinie, ma to podobno wzmagać mleczność zwierząt.



SAPERZY ZABEZPICZAJĄ MOSTY NA WISLE.

Jednostka sapercka wysadza lody na Wiśle. Na zdjęciu: z lewej — przygotowanie ładunku trotylu do wysadzania lodów. Z prawej — wybuchy ładunków niszczą pokrywę lodową. CAF — fot. Szyperko

Maciej Pozim

KRAWATY

KAPITANA OBARY

— Uwaga! Proszę patrzeć na ekran! — syknął Obara. Na płótnie ukazał się niewyraźny, zamglony wycinek jakiegos pokoju.

— To właśnie to mieszkanie — cedził wolno kapitan. — Mieszkanie Michała Krzyżńskiego. Jeszcze puste. Jeszcze nikogo w nim nie ma. Ale za chwilę...

Któs zakaszlał gwałtownie i znów zapadła cisza. Tylko aparat szczał miarowo.

— Jeszcze puste — powtórzył Obara. — Za to wkrótce... Pojedyncze obrazy pokazują się, trwają chwilę, znikają i znów się pokazują, w miarę tego, jak Obara manewruje projektoem. Widać jasną plamę drzwi pokoju, obok jakąś szafkę — może biblioteczkę? — dalej tapczan. Z drugiej strony stolik, fotele, stojąca lampa z abażurem. Pokój ciągle jest pusty. Uplywają minuty. Może minął kwadrans, a może mniej? Nikt tego w tej chwili nie wie. Wszyscy wpatrują się w niewielki ekran. Ale pokój jest niezmiennie pusty.

— Teraz! — woła Obara. Pokój, w głębi na wpół otwarte drzwi. Potem drzwi są już całkowicie otwarte. Ale nic się nie dzieje. Nikogo nie widać. Dlaczego? Co robi ten, kto był tam wtedy? Kto poruszył te drzwi?

— Uwaga! W drzwiach stoi człowiek. Szary, niewyraźny cień. Ciemna

smuga. Stoi bokiem do widzów, nieruchomo przez kilka obrazów.

— Stępniak?! — krzyczy ktoś nienaturalnym głosem. Tokarek poznaje ten głos. Sobliło.

Cień jest już bliżej. Nadal niewyraźny, nierozpoznawalny. Ale w pokoju widać jaśniejszą smugę. To blask z okna. Cień jest o metr od tej smugi. Jeżeli wejdzie...?

— Nie, nie, skończcie z tym! — Alicja łąka rozpaczliwie.

— Spokój! — ktoś krzyczy.

Cień ruszył się. Bokiem dotyka już jaśniejszej smugi. Jeszcze pół kroku...

Szcęk odsuwane go krzesła. Któs wstaje. Obara szczyrzy zęby w szyderczym uśmiechu.

— Siadaj, ty...! — czyjeś groźne warknięcie. — Łapy przy sobie!

Cień się porusza. Włazi w jasną smugę światła. Trochę jeszcze niewyraźna, ale już rozpoznawalna twarz sprawcy. Sprawcy, którego wszyscy znają. Przed kilkoma minutami wymieniali z nim uwagi. Siedzi tu, wśród nich.

Głośny krzyk, odgłosy szamotania. Hałas przewracanych krzesel. Sprawca walczy.

— Światło! — słychać głos Obary.

Błyska lampa pod sufitem. Któs zrywa zastonę z okna. Pokój zalewa jasność. Na środku grupka osób. Poprzewracane krzesła. Barczysty cywil żelaznym chwytem trzyma człowieka z ekranu. Ale to już nie jest potrzebne. Człowiek z ekranu osłabł. Zwisł bezwładnie w ramionach tamtego. Tylko jego oczy zionące nienawiścią, szukają postaci Obary.

— Ty bydlaku! — ktoś krzyczy histerycznie.

Jakieś ramie podniesione do góry. Cios. Czyjs płacz.

— Wyprowadzić! — rozkazuje kapitan.

25. HOBBY, KTÓRE KOSZTOWAŁO ŚMIERĆ

Burza jakby przycichła. Ostatni potężny grzmot przewalił się chyba parę minut temu. Nadal jednak wielkie krople ulewy bebnily po szybach, pchane porywistym wiatrem. Trzaskała zapalka, major zaciągnął się dymem.

— Doskonała reżyseria, kapitanie — powiedział do siedzącego obok mężczyzny. — Dramat w ilu aktach?

— Chyba w trzech — odpowiedział Tokarek, zajmujący fotel vis a vis szefa. — Akt I — zabójstwo Nastusiakowej, II — śmierć Krzyżńskiego i III — seans w KSB.

Obara uporczywie milczał. Zdawał się być wyczerpany relacją, przedłożoną majorowi. Tkwił zagłębiony w fotelu, bawiąc się, jak to nieraz zwykł czynić, końcem krawata.

— Dobra robota. A więc dramat w trzech aktach — uśmiechnął się major. — To była ciężka sprawa. Nie znam jeszcze wielu szczegółów. Na przykład, co to była za historia pomiędzy Szalotem a Kosmalą? Jakies dokumenty, wzajemne konszachty?

— Hm — mruknął Obara, poruszony się niespokojnie w fotelu. Nie cierpiał, kiedy zmuszano go do opowiadania. — Szalot był dziwny. Od początku. Podczas pierwszego przesłuchania zachowywał się zaskakująco. W pokoju był wtedy także Kosmala. Jego widok nie poruszył Szalota. Dopiero po chwili stracił głowę. Kiedy? Wtedy, gdy Kosmala wstał i szedł ku wyjściu. Dlaczego wtedy? Dedukcja podsuwała jedynie rozwiązanie. Widocznie Kosmala w pozycji stojącej był powodem zdenerwowania Szalota. Tak było w istocie. Gdy wstał, rzucił się w oczy czerwono poplamiony fartuch. Duże, świeże plamy. Poszedłem do pokoju Szalota. Na biurku i na podłodze ta sama czerwien...

— No i? Nie jest to jeszcze dostatecznie jasne — uśmiechnął się major.

— Otworzyłem biurko. Na papierach w szufladzie tej widniały takie same plamy. Rozłany atrament.

— Ale co miał z tym wspólnego Kosmala?

— Kosmala podejrzewał Szalota. Miał lekkiego kryminalnego bzika. Chwalił się znajomością literatury śledczej. Szalot kierował doświadczałą produkcją KSB. Podlegał mu podręczny magazyn surowców. Kosmala wazył „lewe” kombinacje. Miał słusność. Szalot prowadził podwójną księgowość. Miał pod opieką wiele importowanych, drogich surowców. Chętnych na nie musiało być dużo. Pieniądze płynęły, stąd eskapady Szalota. Stąd przyjaźń z Gizelą Meller. Traf bywa pomocny. Spotkałem ich. Spotkałem wracających z „Moulin Rouge”. Kelnerzy opowiedzieli sporo. (cdn)



MODA
Dwuczęściowa sukienka jerseyowa w kolorze czarno-zielonym. Ozdobę stanowią trzy ukośne wstawione pasy, zakończone „pędzelkami”.

Z teki listów do redakcji

Staly czytelnik ze Strzyżowa zapytuje kto i kiedy podlega przymusowemu leczeniu przeciwalkoholowemu.

Leczenie przymusowe przeciwalkoholowe stosuje się wobec nałogowych alkoholików, którzy swoim postępowaniem powodują rozkład życia rodzinnego, demoralizują nieletnich, zagrażają bezpieczeństwu otoczenia, albo zakłócają systematycznie spokój lub porządek publiczny. Leczenie to może się odbywać w zakładach lecznictwa otwartego lub zamkniętego. Decyzje w tym przedmiocie wydaje komisja społeczno-lekarska, po przeprowadzeniu rozprawy.

Przydział terenowej komisji społeczno-lekarskiej wszczęta postępowanie w razie powzięcia uzasadnionego podejrzenia, że osoba zamieszkała lub przebywająca na obszarze działania komisji jest nałogowym alkoholikiem i zachowuje się jak wyżej podano (art. 13 ustawy z dnia 18. XII. 1968 r. o zwalczaniu alkoholizmu Dz. U. Nr 69). W toku postępowania dowodowego terenowa komisja społeczno-lekarska zbiera wszelkie dane o osobie, której postępowanie dotyczy, a w szczególności o jej zachowaniu się, stosunku do pracy i do otoczenia, o jej stosunkach rodzinnych i obywatelskich alimentacyjnych. Decyzję o zastosowaniu przymusowego leczenia nałogowego alkoholika w zakładzie lecznictwa otwartego komisja musi doręczyć osobie, której ona dotyczy i zakładowi, który ma przeprowadzić leczenie.

Od decyzji tej osobie zainteresowanej przysługuje odwołanie do właściwego do spraw zdrowia i opieki społecznej organu Prezydium Wojewódzkiej Rady Narodowej. Jeżeli zaś komisja wyda decyzję w przedmiocie wystąpienia z wnioskiem o zastosowanie przymusowego leczenia w zakładzie lecznictwa zamkniętego, terenowa komisja społeczno-lekarska musi przesłać te decyzje oraz akta sprawy właściwemu Sądowi Powiatowemu według miejsca zamieszkania, lub pobytu osoby, której postępowanie dotyczy. Następnie Sąd Powiatowy rozpoznaje sprawę w postępowaniu nie-spornym w ciągu dni 14 od daty wpłynięcia wniosku i wydaje postanowienie, które staje się prawomocne z chwilą ogłoszenia. Pobyt w zakładzie lecznictwa zamkniętego trwa tak długo, jak długo tego wymaga cel leczenia, nie może jednak przekraczać dwóch lat. O uznaniu, kiedy też leczenie przymusowe uważa się za ukończone orzeka komisja społeczno-lekarska przy zakładzie lecznictwa zamkniętego, gdzie przebywa osoba, której postępowanie dotyczy. (Wyjaśnienie powyższe oparte zostało o przepisy ustawy z dnia 10. XII. 1968 r. o zwalczaniu alkoholizmu i Rozporządzenia Ministra Zdrowia i Opieki Społecznej z dnia 18. IV. 1961 r.).

Nowości filmowe



3 marca odbyła się w Warszawie premiera filmu dla młodzieży pt. „Wielka,

Większa i Największa” zrealizowanego wg powieści Jerzego Brzostkiewicza. Film reżyserowała Anna Sokolowska. Zdjęcia — Kazimierz Waworzyński i Jacek Korcelli. Ogólne kierownictwo artystyczne spoczywało w rękach Wandy Jakubowskiej. Bohaterów filmu grają Kinga Sienko i Wojtek Puzyński. Wybrani oni zostali drogą konkursu spośród 3 tys. kandydatów.

Na zdjęciu: Kinga Sienko w roli Iki i Wojtek Puzyński w roli Groszka.

CAF — CWF

Zęby prawie diamentowe

Pewna firma amerykańska zaczęła wytwarzać sztuczne zęby z masy plastycznej zmieszanej z pyłem diamentowym. Zęby takie błyszcżą olśniewająco, jakby były z porcelany, ale są mniej kruche. (NNT—PAP)

Jeleń u weterynarza...

W lesie koło Mrzygłodu zdarzył się przed kilku dniami, częsty tegorocznej zimy wypadek. Jelenia — łanią napadły wilki. Na szczęście dla zwierzęcia, na ten moment nadjechał z wozkami leśniczy Józef Urban. Odbił drapieżnikom zdobycz. Niestety, rączy jelenia na skutek odnie-

sionych ran od wilczych kłów nie miał sił, by wyprawić się w las. Pracownicy leśni ułożyli go na saniach i zawieźli do lekarza weterynarii w Mrzygłodzi. Ten chętnie zaopiekował się łanią. Ale czy uda mu się ją wyleczyć — nie wiadomo. (m)

WOJEWÓDZKIE PRZEDSIĘBIORSTWO
TEKSTYLNO-ODZIEŻOWE W RZESZOWIE
ul. Hanasiewicza 1

ZAWIADAMIA PT. KLIENTÓW

że w magazynach Hurtowni Odzieżowych w Rzeszowie, Krośnie Przemysłu i Stalowej Woli posiada do sprzedaży w dużych ilościach

ubrania watawone

Zainteresowane zakłady pracy, przedsiębiorstwa, urzędy i instytucje proszone są o zgłaszanie się bezpośrednio do w/w Hurtowni.

Wszelkich informacji udziela WPTO tel. 48-65 K-454/2

UWAGA ROLNICY! UWAGA HODOWCY DROBIU!

RZESZOWSKIE PRZEDSIĘBIORSTWO
WYLEGU DROBIU W RZESZOWIE

podaje do wiadomości, że

cena piskląt jednodniowych

będzie zróżnicowana w bieżącym sezonie wylęgowym w sposób następujący:

w marcu do 15 kwietnia	4.50 zł za sztukę
od 16 kwietnia do 30 kwietnia	5.50 zł za sztukę
od 1 maja do 15 czerwca	6.00 zł za sztukę
od 16 czerwca do 30 czerwca	5.60 zł za sztukę
od 1 lipca	5.50 zł za sztukę

Tak więc nabywcy wczesnych piskląt odnoszą wiele korzyści przez:

1. uzyskanie poważnej oszczędności przy zakupie wczesnych piskląt po obniżonej cenie,
2. nioski odchowane z piskląt marcowych rozpoczynają nieśność już we wrześniu i październiku, gdy cena za jaja jest wysoka,
3. najwyższy procent odchovu uzyskuje się przy wychowie piskląt wczesnych,
4. nie wszyscy będą mogli nabyć piskląta w maju i czerwcu przy dużym zapotrzebowaniu i ograniczonej produkcji.

PRACOWNICY POSZUKIWANI

K-443/3. Dyrekcja Fabryki Maszyn Budowlanych we Wrocławiu, ul. Grabiszyńska 163 przyjmie do pracy 15 TOKARZY i 3 OSTRZARZY. Zakwaterowanie zapewnione w hotelu robotniczym. Zgłoszenia prosimy kierować do Działu Kadry Zakładu.

K-452/5. 50 PRACOWNIKÓW niekwalifikowanych i 20 cieśli — mężczyzn od lat 18 — zatrudni natychmiast na dobrych warunkach Zarząd Budowlano-Montażowy nr 2 „Koksownia” w Nowej Hucie. Praca stała, w akordzie, na miejscu. Na miejscu bezpłatne hotele robotnicze, stołówka z całodziennym utrzymaniem. Istnieje możliwość zdobycia zawodu lub korzystania z różnego rodzaju szkół. Przed wyjazdem należy się wymeldować okresowo do Nowej Huty. Nasz adres: Nowa, Huta, Kombinat, dojazd z Ronda tramwajem nr 5 (wsiadać na przedostatnim przystanku).

K-441/3. INŻYNIERA budownictwa lądowego, INŻYNIERA elektryka oraz INŻYNIERA architekta na warunkach pracy zgodnie z Układem Zbiorowym Pracy w Budownictwie zatrudni natychmiast Dyrekcja Budowy Osiedli Robotniczych w Krośnie. Kandydaci winni zgłaszać się w DBOR Krosno pl. Zwycięstwa 4 w godzinach od 7 do 15.

K-456/1. OPERATORÓW żurawi samojezdnych, KIEROWCÓW z I i II kat. prawa jazdy, HYDRAULIKÓW oraz PRACOWNIKÓW NIEWKWALIFIKOWANYCH do prac przeładunkowych w transporcie i na stanowiskach pomocniczych zatrudnią Zakłady Transportowe Budownictwa Warszawa-Ekspozycja nr 4 Warszawa, ul. Bokserska nr 1. Pracowników z terenu Warszawy dowozimy własnymi samochodami. Pracownikom zamiejscowym zapewniamy zakwaterowanie w Hotelu Robotniczym.

OGŁOSZENIA RÓŻNE

POTRZEBNA osoba do prowadzenia magla i pomocy domowej. Kraków, ul. Józefa 1. K-445/1

UWAGA! Wszyscy sędziwi truskawki pnać. Rosną wszędzie, zimotrwałe, owocują całe lato do marców. Władomocia: Sanok, Stowackiego 7 (obok pogotowia), Krosno, Słowackiego 6, Jasio, 3 Maja 12 (kwaciarnia), Przemysł, Jagiellońska 21, Mielec, Krótka 5 (sklep warzywny), Tarnobrzeg, pl. Bartosza Głowackiego 3. G-260/2a

ZARZĄD Kółka Rolniczego w Praniu pow. Mielec unieważnia zgubioną rejestrację ciągnika RL 1242 jak również przyczepę RL 2734 wydane przez Wydział Komunikacji Prezydium Powiatowej Rady Narodowej w Mielcu. Pg-385/1

DRABEK Stanisław zam. w Jezewem 671 zgubił świadectwo ukończenia kursu kreslarskiego. G-347/1

DĄBEK Janusz zgubił legitymację szkolną nr 176 wydaną przez Technikum Mechaniczne w Stalowej Woli. Pg-368/1

KORYL Stanisław zamieszkały w Przybyszówce pow. Rzeszów zgubił prawo jazdy kat. II nr 2917/56 seria „B” nr 065540 wydane przez Prezydium Miejskiej Rady Narodowej w Szczecinie oraz wkładkę nr 2917/56 wydaną przez Prezydium Powiatowej Rady Narodowej w Rzeszowie. G-349/1

ZMUDA Henryk ogubił przepustkę nr 7548 wydaną w dniu 3 stycznia 1963 r. przez Kopalnię i Zakłady Przetwórcze Siarki Machów. Pg-387/1

ZARZĄD Przemysłowej Spółdzielni Pracy Metalowców w Jarosławiu unieważnia legitymację ubezpieczeniową pracowniczą seria „O” nr 0272823 i legitymację ubezpieczeniową dla członka rodziny seria „D” nr 085989. K-444/3

Koledze i kierownikowi
ob. WIELISŁAWOWI
KALWASOWI
z powodu zgonu Jego Małki wyrazi głębokiego współczucia składają pracownicy
Stacji Benzynowych
w Rzeszowie
G-348/1

ZAWIADOMIENIE

Dyrekcja MHD Art. Przem. Włókno - Odzież - Skóra w Rzeszowie informuje PT Klientów, że w dniu 5 marca sklepy nasze czynne będą tylko do godz. 16. K-451/1

K-449/1. PRACOWNIKA na stanowisko magazyniera poszukuje Przedsiębiorstwo Robót Kolejowych nr 9 Główne Kierownictwo Budów w Przemysłu. Wymagane średnie wykształcenie oraz 2-letnia praktyka. Uposażenie wg UZP w Budownictwie. Zgłoszenia kandydatów przyjmuje PRK 9 — Przemysł, ul. Czarneckiego 74.

K-453/3. 5 LABORANTEK medycznych powyżej 21 roku życia zatrudni zaraz Wojewódzka Przychodnia Przeciwwróżliwa w Rzeszowie. Uposażenie według obowiązujących przepisów. Mieszkania się nie zapewnia.

K-447/1. INŻYNIERA na stanowisko Gł. Inżyniera, specjalność — chemia spożywcza, TECHNIKA-cukiernika na stanowisko technika produkcji, TECHNIKA budowlanego, AGRONOMA na stanowisko instruktora plantacyjnego poszukuje Dyrekcja Zakładów Spożywczych Przemysłu Terebowego w Tarnobrzegu ul. Jachowicza 10. Wynagrodzenie wg Układu Zbiorowego Pracowników Przemysłu Spożywczego.

K-455/1. FABRYKA URZĄDZEŃ TECHNICZNYCH „OSTRÓWEK” w Ostrowku Węgrowskim, pow. Węgrów, woj. warszawskie — zatrudni zaraz KIEROWNIKA i MISTRZÓW odlewni żeliwa szarego, KONSTRUKTORÓW i TECHNIKÓW technologów mechaników, KIEROWNIKA działu gospodarczo-transportowego, KIEROWNIKA świetlicy fabrycznej oraz kontrolerów do Działu Kontroli Technicznej. Mieszkania rodzinne zapewniamy po okresie próbnym, dla samotnych — w hotelu robotniczym. Oferty należy składać osobiście w Dziale Kadry.

PRZETARGI

K-446/1. GMINNA SPÓŁDZIELNIA „SAMOPOMOC CHŁOPSKA” w ULANOWIE OGŁASZA PRZETARG na dostawę 120 m³ żwiru (pospółki), loco plac budowy w Ulanowie.

Oferty należy składać w terminie do dnia 12 marca 1963 roku pod adresem jak wyżej. Otwarcie ofert nastąpi w dniu 15 marca 1963 r. godz. 10. Spółdzielnia zastrzega sobie prawo wyboru oferenta i unieważnienie przetargu bez podania przyczyn.

K-448/1. ZAKŁADY PIWOWARSKIE PT W LAŃCUCIE, UL. CETNARSKIEGO 35/37 OGŁASZAJĄ PRZETARG NIE-OGRANICZONY na wykonanie niżej podanych robót w podległych zakładach:

1. BROWAR W LAŃCUCIE:
 - a) Kapitałny remont budynku suszni i słodowni obejmujący wymianę instalacji elektr., naprawę tynków i dachu,
 - b) Naprawa tynków w budynku mieszkalnym,
 - c) Czyszczenie kotła parowego o pow. ogrzew. 80 m² z kamienia i popiołu.
 2. BROWAR W ZACZERNIU:
 - a) Remont tynków w budynkach produkcyjnych,
 - b) Powlekanie masą okocimską (mamutowanie) tanków i kuf piwnych oraz kadzi fermentacyjnych,
 - c) Czyszczenie kotła parowego z kamienia i popiołu.
 3. BROWAR W PRZEMYSŁU:
 - a) Wykonanie posadzki z płytek bazaltowych myjni beczek,
 - b) Powlekanie masą okocimską (mamutowanie) tanków piwnych,
 - c) Remont urządzeń chłodniczych.
 4. BROWAR W TARNOBZREGU:
 - a) Wykonanie posadzki z płytek bazaltowych w myjni beczek i obciążu piwa beczkowego,
 - b) Czyszczenie kotła parowego dwupiomienicowego z kamienia i popiołu.
 5. BROWAR W ZARZYNIE:
 - a) Remont kapitałny budynku i urządzeń warzelni,
 - b) Wymiana rurociągu wodnego o średnicy 100 mm,
 - c) Wykonanie posadzki z płytek bazaltowych na obciążu piwa beczkowego i w myjni beczek,
 - d) Czyszczenie kotła parowego dwupiomienicowego z kamienia i popiołu.
- W przetargu mogą brać udział przedsiębiorstwa państwowe, spółdzielcze i prywatne. Zastrzega się prawo wyboru oferenta. Otwarcie ofert nastąpi w dniu 11 marca 1963 r. o godz. 10 w biurze Działu Technicznego Zakładów Piwowskich PT w Łańcucie. Bliższych informacji udziela Dział Techniczny w/w zakładów.

**Na dzień 8 Marca
dla każdej Ewy — szczęśliwy los
Krajowej Loterii Pieniężnej
który może Jej przynieść
pół miliona złotych**



Wtorek 5 marca 1963 r.

TEATR

Państwowy Teatr im. W. Szymanowskiej - Świętoszek - godz. 21

ODCZYTY

'Buddyzm, chrześcijaństwo, islam' - prelekcja mgr Kazimiera Drodz - sala Klubu TPPR, ul. Dąbrowskiego (naprzeciw DK WSK) - godz. 18. Po prelekcji film pt. Stworzenie świata.

KINA

ZORZA (ul. 3 Maja) - Śniegi w zabobnie (USA I. 12) godz. 16.30 17.45, 20. APOLLO (ul. 3 Maja) - Pięty wydział (czes. I. 16) godz. 16.30 17.40 19.50, MEWA (ul. Dąbrowskiego) - nieczynne, ŚWIT (ul. Langiewicza) - Toni Sailer - czarna błyskawica (NRF I. 12) godz. 17. 39, WDK (ul. Odrzycki) - Zebro Adama (USA I. 36) godz. 16.45, 18, 20.15, Zestaw filmów oświatowych - WDK, sala nr 30 - godz. 14

RADIO

Program I Program dnia: 5.00 16.05 Wiadomości: 5.00 6.00 7.00 8.00 12.05 13.00 17.00 21.00 23.00 7.45 'Błękitna satfeta' 9.30 'Międzynarodowe aktualności gospodarcze' 9.00 Dla kl. IV - 'W Powstaniach Zakładach Trawienia' 9.30 Kolędy - melodia 9.40 Dla przedszkoli - 'Nasze góry' 11.00 'Lachudra' - opow. 11.30 Wiersz tańczy 11.50 Rodzice a dziecko 12.15 Rolnicy kwadrans 13.00 Aud. - 'Uczmy się recytować' 14.00 'Radio-problemy' 14.15 Radiostacja harcerska 15.10 Dla szkół średnich - 'Na froncie nauki' 16.05 Z życia Związku Radzieckiego 17.05 Felieton ekonomiczny 18.15 'Kwiatowy dzień' 18.30 Kurs nauki języka rosyjskiego 19.05 Koncert zespołu muzyki poważnej 20.30 Teatr: Młodych - 'Ostatni dzień radości' 21.30 Muzyka rozrywkowa.

Program II Program dnia: 6.17 13.40 Wiadomości: 6.30 6.30 7.30 8.30 12.05 13.00 17.00 21.00 23.00 8.35 Przegląd prasy literackiej 9.45 Kurs nauki języka angielskiego 10.00 'Wesoły autobus' 12.15 Ulubione melodie 12.50 'My i nasze dzieci' 13.00 Koncert solistów, muzyka francuska 13.45 'Mikrofon dla wszystkich' 15.30 Dla dzieci - odc. pow. 'Przygody Tomka Sawyera' 16.22 Melodie taneczne 17.15 Miłość niejedno ma imię 17.25 'Na warszawskiej' fall 18.25 Koncert chóru PR w Krakowie 19.30 Kalendarz kulturalny 21.21 Kronika sportowa i wyniki 22.00 Uniwersytet: Radio-wo 22.30 Utwory fortepianowe.

ROZGŁOSNIA RZESZOWSKA PR

12.50 Audycja dla wsi 16.05 'Głos na Redakcja Muzyczna' 16.30 Publicystyka na tematy społeczne 16.45 Komunikaty 16.50 Wiadomości z terenów rzeszowskiej.

Ogólnopolski program TV - Warszawa

17.05 'Przedstawienie w szkole' rep. ze Szkoły Tytułowej w Warszawie przy ul. Grabowskiej 18.00 'Filmy z myślnik' 18.30 'Gimnastyka w zakładach pracy' 18.55 'Sładami Pitagorasa' 20.00 'Dobranoc' 20.05 'Przebiegi i kara' 20.45 'Polawiszcie gabek' - film fab.

Razowice

16.30 TV Katowice informuje 20.40 'Wyprawa za trzy morza' film fab. (radz.) od 14 lat.

Drugie zwycięstwo

Założona w roku 1958 spółdzielnia uczniowska 'Jedność' przy Technikum Mleczarskim w Rzeszowie już po raz drugi w czasie swojej działalności doczekała się poważnego wyróżnienia. W zorganizowanym przez ZSS 'Społem' konkursie na najlepiej pracującą uczniowską spółdzielnię, zespół Technikum Mleczarskiego zajął pierwsze miejsce w skali wojewódzkiej. Ubiegłoroczna konkursowa rozgrywka skonczyła się również zwycięstwem spółdzielców Technikum. Jest ich łącznie 450.

Wyróżniona uczniowska spółdzielnia prowadzi szeroką, jak na szkolną placówkę, działalność. Poza sklepikiem posiada liczne punkty usługowe, m. in. punkt fryzjerski, naprawy piór, powielania skryptów, pralnię oraz punkt napraw i obsługi radiowej. Tylko od czerwca do stycznia ubr. obroty tej placówki wyniosły 107 tys. zł.



Wypracowany zysk przeznacza się m. in. na tak pożyteczne cele, jak: wycieczki, rozrywki kulturalne - teatr, kino, ciekawsze imprezy oraz pomoc dla mniej zamożnych uczniów.

Piecząc nad działalnością spółdzielni sprawuje profesor inż. Stanisław Piątek. Jemu też uczniowska spółdzielnia zawdzięcza w dużej mierze swoje sukcesy.

Na zdjęciu: prof. inż. St. Piątek w otoczeniu spółdzielców.

Fot. KOPEC

Ostrożnie z gazem!

Gaz - to dobra rzecz. Taką jest ogólna opinia mieszkańców Rzeszowa. Zwłaszcza gdy ciśnienie jest odpowiednie. Gorzej natomiast z obchodzeniem się z instalacjami gazowymi w mieszkaniach. Nie wystarczy tylko "z grubszą" umieć się z nimi obchodzić, lecz przeciwnie - trzeba stać zachowywać maksimum ostrożności. Skutki bowiem mogą być bardzo przykre.

Ostatnio np. w mieszkaniu ob. Stanisława Ch. przy ul. Obrońców Stalingradu 4, nastąpił silny wybuch gazu, który spowodował zdemolowanie pokoju, wybleśnięcie szyb i uszkodzenie ścianki działowej. Ob. Stanisław Ch. doznał przy tym licznych oparzeń twarzy, głowy i rąk. W stanie ciężkim przewieziono go natychmiast do Szpitala Wojewódzkiego.

W dniu 2 marca br. zanotowano również dwa wypadki zatrucia się gazem ziemnym. Przy ul. Świerzew-

skiego zatruta się gazem 26-letnia Joanna W., natomiast przy ul. Dąbrowskiego 7-letnia Halina B. W obu wypadkach, po udzieleniu pierwszej pomocy przez Pogotowie Ratunkowe - ofiary zatrucia skierowano na leczenie szpitalne.

(J)

Śladem krytyki

W związku z naszą notatką "Był sobie kiosk", przedstawił "Ruch" poinformował nas, że kioski przy ul. Nowotki zamknięte jest tylko chwilowo. Powód: wymiana obecnej wysłużonej budki i zmiana sprzedawcy. A kiedy czynny będzie nowy kioski? Jeszcze w tym miesiącu... Jeśli pogoda nie stanie na przeszkodzie - około 15 marca.

Uwaga dotycząca braku punktu skupu butelek na Osiedlu WSK jest całkowicie słuszna - czytamy w wyjaśnieniu dyrektora MHD Artykułami Spożywczy mi na naszą notatkę pt. "Przypominały". W związku z tym od 1 marca br. czynny jest punkt skupu opakowań szklanych w

sklepie MHD nr 107 przy ul. Zwirki i Wigury.

Artykuł pt. "Od witryn do magazynów" doczekał się jeszcze jednego wyjaśnienia, tym razem z Woj. Związku Spółdzielni Inwalidów. Dowiadujemy się z niego, że wszystkie kioski HSI "Postę" w Rzeszowie zostaną w roku bieżącym odnowione zarówno zewnątrz, jak i wewnątrz. Tym samym zabiegom poddane zostaną niektóre sklepy. Do prac przystąpił się zaraz po ustąpieniu mrozów. O przestrzeganiu zaś przepisów sanitarnych Zarząd Spółdzielni przypomni pracownikom na specjalnej naradzie.

W odpowiedzi na notatkę pt. "Moresy i człowieki", dyrektora I Oddziału PKS informuje, że przeprowadzone dochodzenie potwierdziło winę konduktora. Za niewłaściwe zachowanie się, zabieranie pasażerów przed przedstawieniem wozu na stanowisko, konduktor otrzymał upomnienie.

Podczas gdy młodzież zażywała zimowych sportów, doradzi (ostrożeńsi) rozglądali się a piaskiem. Pytali dozorców, administratorów.

- Panie skąd teraz piasek - padała odpowiedź.

Z zazdrością patrzyliśmy, jak brzydki MPO sypia żółty piasek pod kota samochodów. Gdyby tak jeszcze na chodnikach, pod nasze nogi. Ale, gdzie tam... Tafle chodników złowrogo błyszczały swoją idealnie (śliską) gładkością. Tarcie (prawo fizyki) zmniejszyło się do minimum. Ludzie poruszali się jak kot po gorącej blasce.

Raz, kiedy pozwoliłem sobie na bardziej śmiały krok, wyślizowałem na chodniku... w pozycji leżącej. Wrócić do poprzedniej niestety (o własnych siłach) nie mogłem. Dziś poruszam się z pokoju z nie mniejszym trudem. Drugi tydzień noga w gipsie. Ale piasek może i czasu mam nie mało. Kreślę więc te przestrogi z myślą o przyszłej zimie, czekając na zmianę przyszłości: "mądry Polak przed szkołą".

OBSERWATOR

Odpowiedz - tak

Ulicami miasta pędzi karetka Pogotowia Ratunkowego. Jęk syreny przesyłają powietrze. Wypadek. Za chwilę pacjent jest w szpitalu. Pierwszym zabiegiem jest oczywiście przetoczenie krwi. Potrzeba jej w szpitalu sporo, potrzeba jej codziennie. Bez tego cennego leku nie obejdzie się żadna bardziej skomplikowana operacja. Skąd go brać? Tylko ofiarność społeczeństwa może pomóc w rozwiązaniu tego istotnego problemu współczesnej medycyny. Zarząd Powiatowy

PKK w Rzeszowie apeluje do mieszkańców miasta i powiatu, by jak najliczniej stanęli w szeregach krwiodawców. Kandydaci mogą zgłaszać się do Stacji Krwiodawstwa przy ul. Kreczmera 4 lub do Zarządu Powiatowego PKK ul. Szopena 23 I p. (telefon 26-87).

Dziś spotkanie

Dzielnicy Komitet FJN nr 4 organizuje dziś o godz. 18 w świetlicy Rzeszowskiego Zjednoczenia Budownictwa przy ul. Zygmuntońskiej zebranie mieszkańców. O przybycie proszeni są mieszkańcy następujących ulic: Kraszewskiego, Unii Lubelskiej, Browarnej, Reformackiej, M. Buczka, pl. Gwardii Ludowej, Świerczewskiego, Marchlewskiego i Kniewskiego.

Na zebraniu omówione zostaną sprawy dalszego odświeżania dzielnic oraz porządkowa akcja wiosenna. Po zebraniu - film.



WZOROWO

Redaktorze, marzec przyniósł ze sobą ocieplenie. Nie uprzątnięte w porę z lodowej pokrywy chodniki znów trudne są do pokonania. Dotychczas nie wszyscy jeszcze dozorcy wywiązali się solidnie ze swoich obowiązków. Do tych wzorowych zaliczyć trzeba dozorców z ul. Jagiellońskiej - odcinek od apteki do sklepu z obuwiem. Tu zawsze czyszczyli. Po każdej nowej fali śniegu - błyskawiczna interwencja. Ostatnio niełatwo było ściągnąć z chodnika przymarznątą lodową pokrywę, dozorcy z Jagiellońskiej użyli do tego celu... motyki. Kopały od rana do późnych godzin wieczornych. Ale też chodnik czysty aż miło przejść. Aby tak wszędzie - odwilż nie byłaby taka przykra.

BYŁE SZYBCIEJ

2 marca. Dochodziła godzina 10. Na przystanku przy ul. 1 Maja zjechał autobus MPK. Był prawie pusty. Wsiadły tylko dwie osoby. Młoda dziewczyna zwinnie wyskoczyła tylnymi drzwiami, przednimi powoli i nieporadnie wysiadł starszek. Kierowca widział go doskonale (nie nie zasłaniało mu widoku), a mimo to, gdy pasażer był jeszcze na schodkach, wóz ruszył. Dzisiaj zachwiał się niebezpiecznie, krzyknął, kierowca ponownie stanął. Przechodziłam właśnie ulicą i przerażona tym widokiem zwróciłam uwagę kierowcy - co pan robi, przecież tak nie można, człowiek mógłby upaść pod wóz. - Co to pani obchodzi! - odburknął niegrzecznie... i ruszył przed siebie. Dyrektorowi MPK kierowca wozu nr 2330 (boczny nr 60) na pewno tak nie odpowie.

TELEFONICZNE

DYSKUSJE

Redaktorze, wydaje mi się, że automaty telefoniczne mają służyć nam wszystkim, a nie tylko niektórym gadułom. Mam właśnie pilną sprawę, biegnę do budki telefonicznej, by przekazać ją zainteresowanej osobie, ale kabina zajęta. Jakiś młody człowiek kręca się to w tę, to w tamtą stronę gada i gada bez ustanku. Mija 5, 10, 15 minut. Przed budką telefoniczną zebrało się kilka osób - wszystkie czekają na rozmowę. Ale młody człowiek nie widzi lub nie chce widzieć kolejki. Ktoś ponaglił go stukaniem w szybę - bez skutku. "Bapla" de-

lej zadowolony, podczas gdy ja czy ktoś drugi czeka do prawdy z piłą sprawą. Urząd Telekomunikacyjny nie ogranicza nam terminów rozmów. Za 50 gr można się nagadać (przez słuchawkę) do woli. Wydaje mi się jednak, że mało ważne koleżeńskie dyskusje można przełożyć na później, gdy na telefoniczne rozmowy czekają inni. Trzeba mieć w takich wypadkach trochę wyczucia i taktu.

ZAGADKA ROZWIĄZANA

Zaraz w piątek po ukazaniu się notatki pt. "Zagadka" rozmawialiśmy z kierownikiem przychodni rejonowej przy ul. Dąbrowskiego. Zagadka, która tak bardzo denerwuje pacjentów jest rzeczywiście na pozór dość skomplikowana. Wywiaski bowiem informują, że lekarze dentyści przyjmują od godz. 7, rejestracja zaś czynna jest dopiero od 8. Dlaczego tak? Faktycznie o godzinie 7 gabinet dentystryczny przejmują pielęgniarki i lekarze (ci zaś nie zawsze punktualnie, aczkolwiek powinni). Nie znaczy to jednak, że o tej samej porze można rozpocząć przyjmowanie pacjentów. Teraz bowiem rozpoczyna się przygotowanie dezynfekcyjno-sterylizacyjne. Przecięża się wszystkie meble i urządzenia specjalnym roztworem, poddaje sterylizacji narzędzia. Te konieczne zabiegi, bez których żaden lekarz nie rozpocznie pracy, zabiera ją w sumie prawie godzinę czasu. Praktycznie gabinet dentystryczny czynny jest więc dopiero o godz. 8. To jest o tej samej porze, o której rozpoczyna pracę rejestracja. Zgodą, powie pacjent, tylko dlaczego nie mówi się o tym w oficjalnej informacji (wywiaskach). O własnie... w ten sposób dochodzimy do drugiej strony medalu. W ustawowym 7-godzinnym dniu pracy lekarza dentysty nie przewidziano żadnego bonusu na przygotowanie narzędzi-instrumentów. I choć praktycznie zabiegi dezynfekcyjno-sterylizacyjne w tym czasie się odbywają, oficjalnie nie bardzo można się do tego przynajmniej.

o wybitnych ludziach...

Kolejny odczyt z historii naszego miasta, zorganizowany przez Polskie Towarzystwo Historyczne, poświęcony jest "Wybitnym ludziom w przeszłości Rzeszowa". Dzisiaj o godzinie 17 w sali MRN w Ratuszu odczyt na ten temat wygłosi dr Tadeusz Stanisław. Wstęp wolny.

Na ukos

No cóż, Redaktorze, skoro mamy już prawie wiosenną aurę, możemy trochę „obgadać” zimą. Była nie za głośno. Macocha nie wycofała się jeszcze zbyt daleko... i jak nie może wziąć odwet. Ze potrafi się mścić - udowodniła chyba dostatecznie. Bo też pokpiwaliśmy z niej (w ubiegłych latach) nieuwaga. Fii, jakie tam u nas zimy. Trochę tych białych, niewinnych śnieżynek, trochę łagodnego mroziaku. Toż to prawie południowy klimat. Po co zatem te niepołudniowe przygotowania... po co tyle węgla, tyle łopat, tyle piasku. Zima - nie zima minie jak z bicza strzelił i znów będziemy cieszyć się wiosną. I choć meteorolodzy odmiennego byli zdania, choć wszystkie inne znaki na niebie i ziemi, wskazywały tęgą burzę - myśmy z otuchą patrzyli w zimową przyszłość.

Miny zrzedły nam dopiero, gdy zamiast odrobiny białych niewinnych śnieżynek, zasy-pało nas, że ani się ruszyć... gdy zamiast łagodnego mrozi-

ku - minus 30 stopni Celsjusza.

- A macie wy wszyscy coście się za mnie kpicie ośmieliłi - zacierała ręce macocha.

Szczypta piasku...

Kiedy wygrzebaliśmy się trochę ze śniegu, zaczęła nas przesładować ślizgawica. A tu jak na złość ani szczypta piasku. Co mniej obeznani ze ślizgawką rzeszowską fikali koźły na wysięgi. Głębkie dziurki robiły to nawet z wdziękiem... tylko podnieść się było znacznie gorzej. Raz, drugi i dziesiąty nie obeszło się bez interwencji pogotowia. Wygrali tylko malcy. Amatorzy tyżew nie tracili zimy na poszukiwanie lodoniska. Każde odgarnięcie ze śniegu podwórko, plac, ulica to wielka lodowa tafla.

Nowiny Rzeszowskie - pismo codzienne - wydaje Wydawnictwo Prasowe "Nowiny Rzeszowskie" - RSW "Prasa", Redakcja Kolegium. Adres redakcji: Rzeszów, ul. Zeromskiego 5. TELEFONY: centralna 2966, redaktor naczelny 4775, s-ca redaktora odpowiedzialnego 4280, dział wydawniczy 4358, dział finansowy 4616, redakcja nocna 5617. Sekretarza redakcji i wszystkie działy łączą centrala. Oddziały redakcji: Krosno, ul. Nowotki 12, tel. 495, Przemyśl, ul. Waryńskiego 15, tel. 2708, Tarnobrzeg, ul. 1 Maja 11, tel. 24, Biuro Reklam i Ogłoszeń: Rzeszów, ul. Grunwaldzka 42 - tel. 4623. Zamówienia i przedpłaty na prenumeratę przyjmowane są do dnia 15 każdego miesiąca przez urzędy pocztowe, listonoszy oraz oddziały i delegatury "Ruch". Można również zamówić prenumeratę dokonując wpłaty na konto PKO nr 10M Rzeszów nr 5-6-445 PIPiK i "Ruch" w Rzeszowie, ul. Asnyka 9. Cena prenumeraty miesięcznej - zł 12.50, kwartalnej - zł 37.50, półrocznej - zł 75, rocznej - zł 150. Druk. Rzesz. Zakł. Graficzne - Rzeszów. R-1-369