

NOWINY RZESZOWSKIE

Sobota i niedziela, 30 i 31. III. 1963 r.

ORGAN KOMITETU WOJEWÓDZKIEGO PZPR

Nr 76 (4287) | Wyd. A. | Nakład 95.364

Delegacja WP z wizytą w NRD



Powitanie na lotnisku w Berlinie-Schoenefelde delegacji Wojska Polskiego. Na zdjęciu: przewodniczący delegacji, członek Biura Politycznego KC PZPR, minister obrony narodowej, generał broni Marian Spychalski wraz z ministrem obrony narodowej NRD, Heinzem Hoffmannem (z prawej). CAF — telefoto

Wielki wiec mieszkańców stolicy NRD z okazji pobytu delegacji WP

BERLIN
W czwartek, w dniu przybycia delegacji Wojska Polskiego do Berlina, odbył się w olbrzymiej hali „Friedrichstadt-palast” wielki wiec z udziałem mieszkańców stolicy NRD. Ukazanie się naszej delegacji z ministrem Spychalskim w sali, wypełnionej do ostatniego miejsca przez delegację z zakładów pracy, młodzież i żołnierzy, powitano gorącymi oklaskami.
Po odegraniu hymnów Polski i NRD wiec zagalad admirał Waldemar Verner, prosząc następnie o zabranie głosu ministra obrony narodowej, Heinza Hoffmanna. Generał Hoffmann przekazał następnie na ręce gości polskich symboliczny podarunek od żołnierzy Narodowej Armii Ludowej NRD dla Wojska Polskiego, w postaci popiersia Karola Marksa.
Z kolei do zgromadzonych przemówił minister obrony PRL, generał broni Marian Spychalski.
Minister M. Spychalski przekazał ministrowi obrony NRD polski sztandar wojskowy jako symbol braterstwa i jedności we wspólnej służbie wielkim ideom pokoju, socjalizmu, komunizmu.
Generał Hoffmann przyjmując ten sztandar i przeka-

zując go pocztowi honorowemu Narodowej Armii Ludowej podkreślił, że przyjmując go jako wyraz braterstwa broni obu armii, stojących na straży wspólnych zdobyczy przed wspólnym wrogiem.
W piątek w godzinach rannych delegacja polska rozpoczęła kilkudniową podróż po NRD.

Zmiany w Zarządzie Okręgu ZNP

Wczoraj obradowało w Rzeszowie Plenum Zarządu Okręgu ZNP. Wybrano nowego prezesa — Józefa Kolbusza oraz sekretarza — Zofię Bilut. Dotychczasowy sekretarz — Franciszek Filipowicz przeszedł do pracy w Wojewódzkiej Radzie Narodowej.

Zamknięcie IV sesji Sejmu

Dyskusja nad sprawozdaniem premiera o sprawach gospodarczych kraju

WARSZAWA
W piątek, 29 bm., zakończyło się rozpoczęte poprzedniego dnia osiemnaste w obecnej kadencji posiedzenie plenarne Sejmu. W dniu tym odbyła się dyskusja nad informacją przedstawioną w czwartek przez prezesa Rady Ministrów o aktualnych sprawach gospodarczych kraju. Następnie Sejm uchwałą ustawy: „O służbie wojskowej chorążych sił zbrojnych” oraz „O cudzoziemcach”. Z kolei powołano na członka Rady Państwa pos. Jerzego Ziętkę (PZPR). Uzupełnienie składu Rady Państwa nastąpiło w związku z śmiercią jednego z jej członków — Leona Kruczkowskiego.
Na zakończenie obrad Izba podjęła uchwałę o zamknięciu IV sesji, rozpoczętej jesienią ubiegłego roku. Zdecydowano, że sesja wiosenna Sejmu zwołana zostanie nie później niż 15 maja br.

Następnie piątkowych obrad marszałek Wycech otworzył dyskusję nad informacją premiera Józefa Cyrankiewicza. Pierwsi zabrali w niej głos przewodniczący trzech klubów poselskich: wicemarszałek Sejmu Zenon Kliszko (PZPR), pos. Bolesław Podęzworny (ZSL) i pos. Jerzy Jodłowski (SD). Wszyscy ci mówcy pozytywnie ocenili zawarte w informacji premiera wytyczne polityki gospodarczej i zagranicznej. Przedstawiciele klubów poselskich poparli również ostatnie decyzje rządu, podjęte w związku z sytuacją gospodarczą kraju.

Na zdjęciu: prezes Rady Ministrów, Józef Cyrankiewicz wygłasza (w dniu 28 bm.) exposé o aktualnych sprawach gospodarczych kraju.



CAF — fot. Wdowiński

Analizując przyczyny obecnych naszych trudności, posłowie wskazywali, że główną ich przyczyną jest ubiegłoroczny nieurodzaj w rolnictwie. Spowodował on nie tylko poważną wyrwę w dochodzie narodowym, lecz również inne ujemne następstwa, sięgające głęboko w całość naszego życia ekonomicznego. Zmniejszył się eksport artykułów rolnospożywczych, wzrosła poważnie import zbóż i pasz, co z kolei pogłębiło napięcie w naszym handlu zagranicznym. Należało więc dokonać dalszych zmian w strukturze obrotów handlowych. Słusznie rząd podejmuje dodatkowe środki, aby zadania handlu zagranicznego były realizowane w pierwszej kolejności.

Wskazywano dalej, że ostra zima spowodowała konieczność obniżenia eksportu węgla o milion ton, zmniejszenia skupu i eksportu niektórych artykułów hodowlanych. Zachodzi konieczność wyrównania tego ubytku w postaci dodatkowego eksportu maszyn i gotowych wyrobów przemysłowych na kwotę ok. 100 mln zł dewizowych. Jest to zadanie szczególnie trudne.

Podjęto liczne środki w celu rozwoju eksportu, partia i rząd poddały równocześnie ponownej analizie program działalności inwesty-

cyjnej na potrzeby rolnictwa do wniosku, że musi on być rozszerzony. Ponieważ ogólny rozmiar nakładów inwestycyjnych nie mogą być już zwiększone, wymagane to będzie przesunięcia środków inwestycyjnych z innych gałęzi gospodarki narodowej.

Przedstawiciele klubów poselskich wskazywali dalej, że drugim odcinkiem, na którym musimy skoncentrować wysiłki, jest transport. Wraz z przekroczeniem planów produkcji i szybszym od przewidywanego wzrostem tranzytu, zadania przewozowe naszych kolei wyznaczone w planie 5-letnim zostaną przekroczone już w ciągu 3 pierwszych lat. Równocześnie rozbudowa zdolności przewozowych spóźniła się w stosunku do założeń planu. Stąd transport nie dysponuje wystarczającą rezerwą na wypadek niestandardnych warunków, jakie np. wystąpiły w ciągu tegorocznej zimy.

Rząd wyciągnął słuszne wnioski z tych doświadczeń. Trzecim wąskim gardłem hamującym rozwój naszej gospodarki jest, jak wskazywano w dyskusji, stan bazy paliwowo-energetycznej. Wobec niemożliwości dalszego zmniejszenia eksportu węgla stało się konieczne podjęcie środków zmierzających do bardzo oszczędnej gospodarki paliwowej w całej gospodarce narodowej. Główne rezerwy tkwią oczywiście w przemyśle i komunikacji. Nie wy-

starczą jednak środki oszczędnościowe tylko w zakładach pracy. Gospodarstwa domowe zużywają rocznie 18 mln ton węgla. Ceny detaliczne opału były niższe od cen płaconych przez przedsiębiorstwa produkcyjne. Deficytowe ceny węgla pociągały za sobą corocznie kilkumiliardowe dopłaty z budżetu, które oczywiście w pośredni sposób musiały być i tak pokryte przez klasę robotniczą i pracującą wieś. W tej sytuacji rząd zmienił ceny opału, energii i gazu. Decyzję tę przedstawiciele wszystkich klubów uznali za słuszną. Przypomnieli oni, że rekompensata za podwyżkę cen jest w kwocie ogólnej pełna. Jednakże różne rodziny ponoszą różne wydatki na opał, energię i gaz. Dlatego część rodzin zyska,

W 16. rocznicę śmierci generała Karola Świerczewskiego

RZESZÓW
W czwartek, w 16. rocznicę śmierci gen. broni Karola Świerczewskiego, delegacja wojska, organizacji społecznych i zakładów pracy Rzeszowszczyzny złożyła wieńce i kwiaty u stóp pomnika w Jablonce. Wieńce złożono również w Rzeszowie przed budynkiem, w którym w 1944 r. gen. Świerczewski organizował 10. dywizję Wojska Polskiego. W Lesku z okazji rocznicy śmierci gen. Waltera odbyła się uroczysta akademii z udziałem przedstawicieli sąsiednich powiatów.

WARSZAWA
Na cmentarzu wojskowym na Powązkach, przed grobowcem gen. broni Karola Świerczewskiego, zapanowały w czwartek żmucie. Żołnierze Wojska Polskiego zaciągnęli wartę honorową. Wieńce i wiązanki kwiatów złożyły m. in. delegacje: KW PZPR i KD PZPR Wola, Ministerstwa Obrony Narodowej, ZG ZBoWiD i byłych „Dąbrowszczaków”.

a inne — poniosą straty. Nie jest bowiem możliwe dostosowanie rekompensaty do budżetu każdej poszczególnej rodziny.

Wskazywano, że rosnące napięcia w bilansie paliw i odbudowe szafasów w tym zakresie należy traktować jako jeden z zasadniczych warunków dalszego harmonijnego rozwoju całej gospodarki narodowej. Mówiąc na ten temat, wicemarszałek Kliszko stwierdził, że niezależnie od środków oszczędnościowych, potrzebne będzie w tym roku również zwiększenie wydobycia węgla o ok. 1 mln ton. Przewodniczący klubu poselskiego PZPR, przyłączając się do apelu wystosowanego przez rząd zwrócił się do wszystkich kórników o wydobycie ponadplanowo tej ilości węgla.

Uczestnicy dyskusji wskazywali też na znaczenie zlikwidowania skutków tego-
(Ciąg dalszy na str. 2)

Zgon Poli Gojawicyńskiej

WARSZAWA
29 bm. po długotrwałej chorobie zmarła w Warszawie w wieku 67 lat jedna z najwybitniejszych współczesnych pisarek polskich, Pola Gojawicyńska.

Urodziła się w 1896 r. w Warszawie. Ziemią śląską poświęciła swe pierwsze utwory — „Powszedni dzień” i „Ziemia Elżbiety”. W 1933 r. ten podwójny debiut przyniósł pisarce śląską nagrodę artystyczną.

W 1935 r. ukazała się najgłośniejsza powieść Poli Gojawicyńskiej „Dziewczeta z Nowolipek”, odznaczona nagrodą literacką miasta Warszawy i sfilmowana. Powieścią tą utrwaliła ona pozycję jednej z najpoczytniejszych pisarek okresu międzywojennego. W latach 1937-38 wyszły kolejne utwory: „Rajska jabłoń”, opowiadająca o dalszych losach „dziewcząt z Nowolipek”, tom nowel „Dwoje ludzi”, sztuka „Współczesne” i dwutomowa powieść „Stupy ogniste”.

W czasie wojny Pola Gojawicyńska za działalność patriotyczną — społeczną była więziona na Pawiaku. Wspomnienia z tych koszmarnych lat przekazała w wydanej po wojnie książce „Krata”.

W 1946 r. ukazała się powieść „Stolica”, opowiadająca o pierwszych miesiącach życia w wyzwolonym, zrujnowanym mieście. Za tę

książkę — już po raz drugi — otrzymała Pola Gojawicyńska nagrodę literacką miasta Warszawy.

Po wojnie książki Poli Gojawicyńskiej osiągnęły nakład blisko 630 tys. egzemplarzy.

Pola Gojawicyńska była odznaczona Orderem Sztandaru Pracy i Klasy Krzyżem Komandorskim Orderu Odrodzenia Polski i in.



Sytuacja baryczna: Europa zachodnia i południowo-wschodnia znajdują się pod wpływem układów niżowych. Pozostają części kontynentu obejmujące klin wysokiego ciśnienia, związany z wżymem nad Szwajcarię.

Prognoza pogody (na sobotę): Zachmurzenie duże, z większymi przejaśnieniami. Temperatura dniem od plus 3 do plus 5 st., nocą ok. minus 2 st. Wiatry słabe i umiarkowane, wschodnie i południowo-wschodnie.

W niedzielę: Chmurno, temperatura bez większych zmian.

Już wiosna?



Fot. CAF

SAMOCHOŁ DO WYKRYWANIA TELEPAJĘCZARZY

CIĘKAWOSTKA
PARYŻ
Telewizja angielska uruchomiła specjalny samochód do wykrywania telepajęczarzy. Wóz ten, przejeżdżając ulicami miasta, zatrzymuje się przed dowolnie wybranym domem w porze audycji i natychmiast określa punkt, w którym znajduje się dany telewizor odbierający emisję.

Konstrukcja tego samochodu, interesującego wszystkie władze podatkowe świata, utrzymywana jest na razie w tajemnicy.

DNIA

Sobota i niedziela 30 i 31 marca 1963 r.

APTEKI

RZESZÓW Apteka Społeczna nr 1 ul. Czackiego...

TEATR

Państwowy Teatr im. W. Sienkiewicza - „Świętoszek” - sob. godz. 19, niedz. godz. 15.30 i 18

IMPREZY

WDR (ul. Okrzei 7) - „Słowik” wg Andersena, baśń sceniczna w II aktach...

KINA

SORZA (ul. 1 Maja) - sob. - Nigdy w niedzielę (grec. l. 18) godz. 17.30...

APOLLO (ul. 3 Maja) - sob. i niedz. - W śnieżnej wiosnie (wł. l. 10) godz. 15.30...

GORLICE Górniki - sob. i niedz. - Piętna Laureta (NRD l. 10)...

DEBICA Ulecha - sob. i niedz. - Dziewczyna (panor. radz. l. 14)...

BRZOSZÓW Robotnik - niedz. - SOS „Tłanie” (ang. l. 12)...

WIELKA WIEJAKA - sob. i niedz. - W rytmie rock and rolla (ang. l. 16)...

WIELKA WIEJAKA - sob. i niedz. - W rytmie rock and rolla (ang. l. 16)...

RADIO

SOBOTA Program I Wiadomości: 5.00 6.00 7.00...

pt. „Czy smutek jest to muzyka?” 19.20 Mówi technika 10.20...

Program II Wiadomości: 6.30 7.30 8.30 12.05 16.00 19.00...

Reagolnia rzeszowska PR 11.05 Radio-reklama 11.15...

Ogólnopolski program telewizyjny 11.30 Dla młod. (d. i. w.)...

Katowice 9.30 „Tędy przeszli” - film fab. prod. ang. od lat 14...

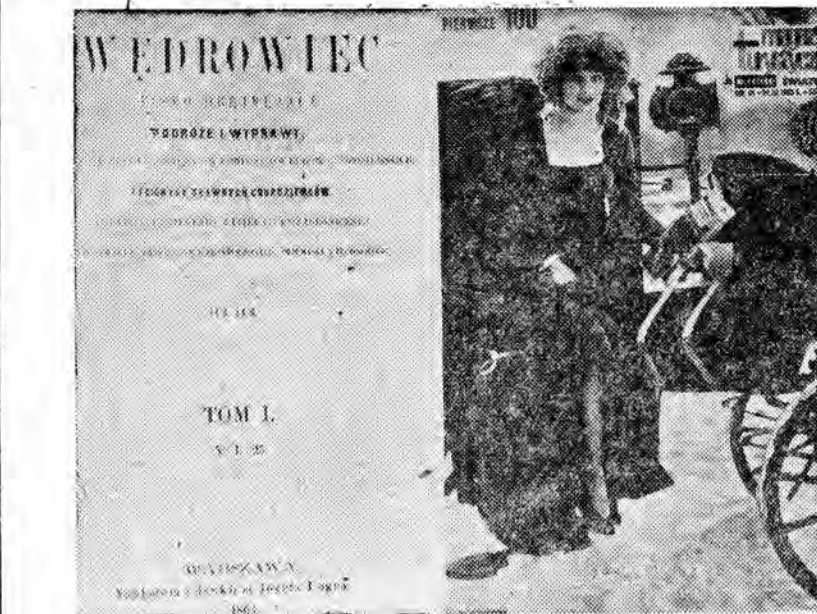
NIEDZIELA Program I Wiadomości: 6.00 7.00 8.00...

Program II Wiadomości: 6.30 7.30 8.30 12.05 16.00 19.00...

Reagolnia rzeszowska PR 24.00 „Między Jastem i Gortami”...

Ogólnopolski program telewizyjny 9.00 TV Kurs rolniczy 10.00...

Katowice 20.45 „Słaskie rozmaitości kulturalne”...



Sportowy rozkład jazdy

PIŁKA NOŻNA I LIGA W ŁODZI: LKS - Stal (15.30) W KRAKOWIE: Wisła - Odra...

III LIGA W SOBOTE, 30. III W JAROSŁAWIU (stadion JKS): Bieszczady Rzeszów...

Spotkanie architektów czterech województw

W Lublinie odbyła się narada inżynierów architektów z czterech województw: lubelskiego, rzeszowskiego, kieleckiego i biłostockiego...

Wylowione szczupki mamuta

Gabinet naukowy Liceum Ogólnokształcącego im. Słowackiego w Przemyślu wzbogacił się w tych dniach o ciekawy eksponat - dolną szczękę mamuta...

PRACOWNICY POSZUKIWANI

K-618/3. PRZEDSIĘBIORSTWO ENERGO-MONTAŻOWE PRZEMYSŁU WĘGLOWEGO W CHORZOWIE UL. DZIERŻYŃSKIEGO 70-76 zatrudni: MONTERÓW ŚLUSARZY SPAWACZY...

K-698/L ODDZIAŁ DROGOWY PKP w Krakowie zatrudni w Odcinku Robót Zmechanizowanych robotników przy utrzymaniu linii kolejowej, Trzebinia - Kraków...

Prawnik RADZI Ob. M. Z. Bratkowski: Zgodnie z Rozporządzeniem RM z dnia 11 IV 1962 r. (Dz. U. Nr 24 z dnia 27 IV 1962 r.)...

Ob. M. M. Nowa Dęba Wysokość zasiłku chorobowego za okres czasowej niezdolności do pracy wskutek choroby lub wypadku wynosi 70 proc. średniego zarobku brutto.

Ob. J. C. Dębica: Za dokonanie wynalazku, wzoru użytkowego lub projektu racjonalizatorskiego stanowiącego pracowniczy projekt wynalazczy, przyjęty do zastosowania w jednostce gospodarki społecznej, twórca przysługuje wynagrodzenie.

W Warszawie uruchomiono nowy salon usługowo-handlowy dla nowożeńców p. n. „Młoda Para”. Salon wzorowany na podobnych w Moskwie i Pradze jest jedynym w kraju placówką tego rodzaju.

K-669/7. 3 INŻYNIERÓW elektryków lub TECHNIKÓW elektryków na stanowiska kierowników budów, prowadzonych na terenie województwa rzeszowskiego...

OGŁOSZENIA RÓŻNE MŁODA panna domowa potrzebna. Warunki dobre - Warszawa, Mianowskiego 12 m. 4, Łopuska, K-683/L.

Zgubione tabliczkę rejestracyjną samochodu osobowego nr RB-68-35 wydaną przez Wydział Komunikacji Prezydium MRN w Rzeszowie. K-716/1

Zadanie domowe
Gmat domowy
Dziśna kolumna ma być a tena

Wszyscy się kłami na moim atmosferę.
... i codziennie

DLACZEGO AUTOBUS
LINI, KOKO JEŁOZI
NIEREGULARNIE

W PIĄTKI I WTORNIKI
... I CODZIENNIE

DLACZEGO W RZESZOWIE
JEST LEPSZE TELE NIŻ
WIZJA?

KTÓRA PIĘKNIŃSTWO
W OTRZYMANIU
MIESZKANIA?

KIEDY W RZESZOWIE
BĘDZIE OTWARTY
MIĘDZYNARODOWY
KLUB KSIĄZKI I PRASY?

CO GOTOWAĆ...?
JAK GOTOWAĆ...?

KTÓRE MIEJSCE
ZAJMIE STAŁE
RZESZÓW W
LIDZE?

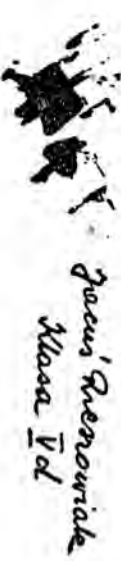
CZY AEROKLUB
URUCHOMI
TAKSÓWKI
POMIĘTRZNE?

JAK ZA 2 TYSIĄCE
ZŁOTYCH SPĘDZIĆ UR-
LOP NA LAZUROWYM
WYBRZEŻU?

JAKIE NUMERY
NIE ZOSTAŁY
JESZCZE WY-
LOSOWANE?
W TOTOLOTKI?

JAK JEST RÓŻNICA
MIĘDZY WIEZDWCEM
A DRAPACZEM?
CZY WYR?

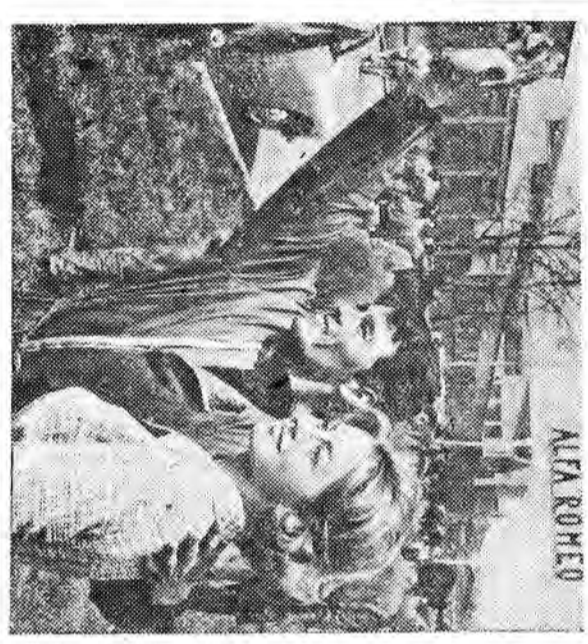
Oto pytanie kamieńcem wywołuje
odpowiedzi. Kto z czytelników chce je
zakończy wykonać może ma natężyć
dotyczy wody z rozpuszczonym mydłem
i lekko emulzyjne może pole a skąd
się mydło.



Złoty Rękawiczk
Kłasa Vd

Tylko dla kinomanów

Znany i sławny aktor
reżiser Luciano Visconti
(„Ziemia dżiżi”, „Siale no-
ce”) z niemieckim znanym
scenarzystą Vasco Pratoliti-
nim i scenarzystą Siso
Cecchi d'Amico zrealizowa-
ł film, który miał być ro-
ku temu wywołal we Wło-
zech dżio helana. Przyle-
ty bardzo dobrze przez pu-
bliczność i krytykę polę-



Na zdjęciu: Max Cartier — Ciro i Aleksandra Panaro — jego narzeczona w filmie „Rocco i jego bracia”.

plony został przez koda rzę-
dowe i kościelne, które nie
zauważyły się nawet przed
nackaniem na organizator-
torów XXI Festiwalu w
Wenecji, gdzie dzieło Vis-
contiego kandydowało do
głównego nagrody. Film o-
trzymat tylko nagrodę spe-
cjalną jury i nagrodę kry-
tyki filmowej — Fipresci.
Film ten to „ROCCO I
JEGO BRACIA” — ekra-
nowa epoka oparta o mo-
dny tryptyk Giovanni Te-
stariego opowiadający o-
starłego opowiadającego o-
głównego dzieje sycylijskiej
rodziny, która w poszukiw-
aniu lepszych warunków
bytowych wędruje do u-
przemysłowionej, północ-
nej części Włoch. Sytuacja
materialna Sycylijskich
trzech braci, którzy nie
poprawia, ale ceni, jak za
to plac jest okropna. Wle-
zy i ciężko dotychczas mo-
no całą rodzinę będą star-
gane i ulegnie ona tragicz-
nemu rozkładu.

Dramat matki, której sy-
nowie uprawiają się spod
rodzicielskiej opieki, u-
wagę jej marzeniem o
trudnej, szczytowej nie-
rozłączności rodzinny,
dramat Simone, który
w specjalnych warunk-
ach, spowodowany am-
bicy i namiętnością sta-
je się ukolejencem i mor-
dą, tragedią Rocco, któ-

Zajęcia wojskowe — to
tworzą i trudną zaprawa
kolejstwa, pokonywanie
rek na ulicznych nad ni-
destrukcyjne uśmiech, uszy-
sko to ukazane zostało w
filmie w sposób niezwykle
realistyczny, ekspresyjny,
czesto ujęty szokujący, ale
uprzedliwy uczucie i
skłonności do refleksji.
Nim to film tkwi głę-
boko w warunkach ufo-

Advertisement for 'Kosmetyczka radzi' (Cosmetics advise) featuring 'Wiosenna kuracja' (Spring treatment). It includes several small images of cosmetic products and text describing their benefits for skin care during the spring season.

Kosmetyczka radzi: Wiosenna kuracja

Czy osoba posiadająca
złe samopoczucie, zmę-
czenie, niezadowolona, mo-
że mimo troskliwej pie-
legnacji swej skóry prze-
nie wyglądać? Na pyta-
nie to możemy odpowied-
dzielić tylko przeczeniem.
Każdy bowiem wygląd —
wielony to z własnego do-
wyjadzenia — idzie za-
wsze w parze ze zdro-
wieniem i dobrym samopo-
czuciem.

Advertisement for 'Pielęgnacja skóry' (Skin care) featuring 'Pielęgnacja skóry' (Skin care) and 'Pielęgnacja skóry' (Skin care). It includes several small images of skin care products and text describing their benefits for skin health.

Nietrudno zgadnąć

Advertisement for 'KRYZOWKA' (Crossword puzzle) featuring 'KRYZOWKA' (Crossword puzzle) and 'REBUS' (Rebus). It includes a crossword puzzle grid and a rebus puzzle.

Advertisement for 'Pionowo: 1) dził o-
skół azyjski, 2) broń ple-
mion pld.-af. (asagaj), 3)
...Rolska (płosekarka), 4)
zamknięta grupa społecz-
na, 5) bogini zła (córka 19.
pł.), 6) sztuczne lodow-
isko warszawskie, 7) ko-
czowisko inatrickie, 8) ko-
rah, 11) pisarz, publicysta,
13) najjeźdźca, 15) dziewię-
ty stopień gamy, 19) ojciec
greckich bogów, 21) staro-
grecka moneta, 23) sztucz-
ka (dura), 26) człowiek su-
rowych zasad, 28) kampa,