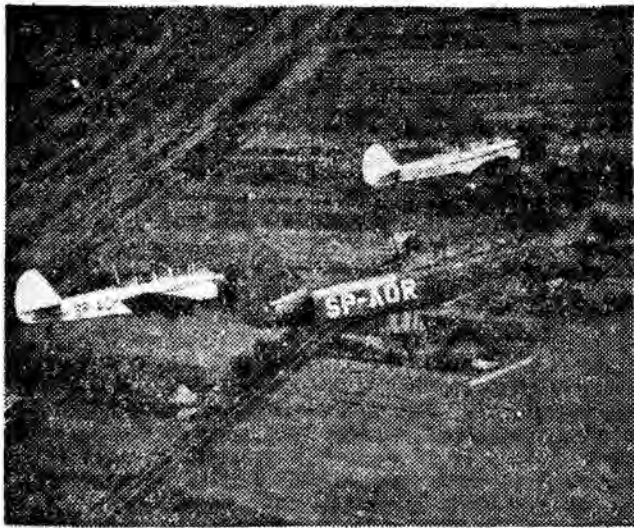






**AEROKLUBY RZESZOWSKIE ROZPOCZĘŁY SEZON**



Na lotnisku w Jasionie odbyła się niedawno uroczysta inauguracja roku szkoleniowego Aeroklubu Rzeszowskiego. Legendarny Ikar (w przebraniu) dokonał ceremonii pasowania nowych pilotów. Przyszli piloci złożyli ślubowanie na metalowy korkociąg i drążek sterowy. Odbyły się również loty szybowców i modeli latających.

Na zdjęciu: pierwsze w tym roku loty szkoleniowe. CAF

**Polskie obuwie na zagranicznych rynkach**

Polskie obuwie dopiero od niedawna ukazuje się na światowych rynkach. Tym bardziej więc godnie odnotowania są sukcesy, jakie odnosimy na tym polu. Podczas gdy w roku 1960 sprzedaliśmy zagranicznym kontrahentom ledwie 600 tys. par obuwia, to w roku ubiegłym zakupiono u nas już prawie 2,5 mln par, przy czym wydatnie wzrósł eksport do krajów kapitalistycznych.

W br. szczególnie wydatnie, bo czterokrotnie, wzrosła dostawa dla rynku angielskiego. Podobnie jest z eksportem do niektórych innych państw — np. do USA, gdzie według przewidywań polskie centrale handlu zagranicznego dostarczą około 400-500 tys. par obuwia.

**WIEDZA • TECHNIKA • WIEDZA • TECHNIKA • WIEDZA • TECHNIKA • WIEDZA**

**Autobusy na MTP**

Tradycyjnym zwyczajem największe zakłady przemysłowe na Podkarpaciu wezmą udział w Międzynarodowych Targach Poznańskich. Sanocka Fabryka Autobusów eksploatować będzie wszystkie budowane pojazdy: autobusy „San H-25”, mikrobusy „Nysa” i przyczepy - wywrotki, w wykonaniu eksportowym.

W MTP weźmie również udział Fabryka Maszyn i Sprzętu Wiertniczego w Gliniku Mpl. Pokaże narzędzia wiertnicze: świdry, koronki i zworniki. (m)

**Mechanizacja obróbki odwiertów**

Pracownicy biura konstrukcyjnego Fabryki Maszyn i Sprzętu Wiertniczego w Gliniku Mariampolskim zapisali na swoim koncie nowe osiągnięcie. Opracowali dokumentację techniczną urządzenia do mechanicznego rozkręcania i skręcania rurek pompowych w czasie obróbki odwiertów ropnych.

Na tej podstawie FMISW wykonała pierwszy egzemplarz o napędzie pneumatycznym. Otrzymali go krośnieńscy urzędnicy. Oni też przeprowadzą próby sprawności urządzenia. Jeśli wypadną pomyślnie, to glinicka fabryka przystąpi do seryjnej produkcji tych urządzeń w dwóch wersjach, tj. o napędzie pneumatycznym i elektrycznym.

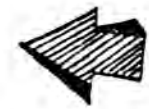
Wprowadzenie tych urządzeń w kopalnictwie naftowym znacznie usprawni pracę i skróci czas obróbki otworów. (m)

**Konferencja metodyczna w Przemysłu**

W Technikum Gospodarczym w Przemysłu odbyła się dwudniowa konferencja metodyczna dyrektorów szkół gospodarczych i przemysłowych z województwa rzeszowskiego. Miała ona na celu wymianę doświadczeń z zakresu nauczania i wychowania młodzieży. W konferencji uczestniczył m. in. kierownik krakowskiego ośrodka metodycznego prof. Kopta.

Na program złożyły się lekcje pokazowe języka polskiego (prowadziła ob. Z. Szufel), zasady żywienia (J. Białowicz), zajęcia w laboratorium (analiza produktów).

Obecni na konferencji przedstawiciele Kuratorium Okręgu Szkolnego w Rzeszowie i ośrodka metodycznego w Krakowie zgodnie podkreślili wysoki poziom nauczania i dobre przygotowanie uczniów. (z)



CAF — fot. Matuszewski

**Im głębiej - tym więcej ropy**

Krośnieńscy naftowcy rytmicznie realizują plany wydobycia ropy. Zastępuje to tym bardziej na podkreślenie, że tylko w minimalnym stopniu czerpią ją z nowych źródeł. I tak w pierwszym kwartale na skutek nieprzełazania do eksploatacji reponosnych odwiertów, wykonano zadania w wydobyciu ropy nowej jedynie w 35 proc.

Powstały niedobór górnicy nadrobili dzięki stosowaniu na szeroką skalę zabiegów wtórnych i metod intensyfikacji, które w dalszym ciągu dają spore nadwyżki surowca. W tym okresie szczególnie dobre wyniki przyniosło pogłębianie i rekonstrukcja odwiertów, zwłaszcza w Bóbrce i Równem. Również w starej „Węglówce” jeden z pogłępienych szybów trysnął ropą. Zamiast 150 kg surowca i masy wody, obecnie daje na dobę 3.000 kg cennego paliwa, które samoczynnie wypływa ze złoza.

Górnicy krośnieńscy z pewnością uzyskają jeszcze lepsze rezultaty produkcyjne, gdyby nie brak agregatów do szczelnienia hydraulicznego. (m)

**A MY OBIECUJEMY...**

Pamiętam grudniowe deklaracje władz miejskich. Mówiono tym razem już o otwarciu o dwóch nowych liniach komunikacyjnych: — dzielnica Budy — Śródmieście oraz stacja PKP — Osiedle WSK. Przedkładano wciąż nowe plany odciążenia „koła”. Potem wszystko ucichło. Tylko jakiś nadgorliwy urzędnik z Miejskiej Rady w rejestrze zawierającym postulaty wyborców napisał, że Śródmieście zostało już połączone linią z dzielnicą Budy. Tak więc formalnościom stało się zadość.

Ileż to razy pisaliśmy i piszemy w dalszym ciągu na

temat marnotrawstwa na budowlach. Jakąż to batalię stoczyliśmy z handlowcami, aby — zgodnie z życzeniem społeczeństwa — zmienili godziny otwarcia sklepów. Już blisko od dwóch lat poddajemy surowej krytyce niesłuszne — zdaniem naszym i czytelników — zagęszczenie w jednym miejscu sklepów z artykułami przemysłowymi na niekorzyść spożywczych. Przykładowo, w rejonie począwszy od ul. Galezowskiej, a na ul. 3 Maja skończywszy, znajduje się aż 14 magazynów z butami i tylko 8 sklepów spożywczych, chociaż wiadomo, że buty kupuje się najwyżej kilka razy w roku, a cukier, chleb i mąka są potrzebne codziennie.

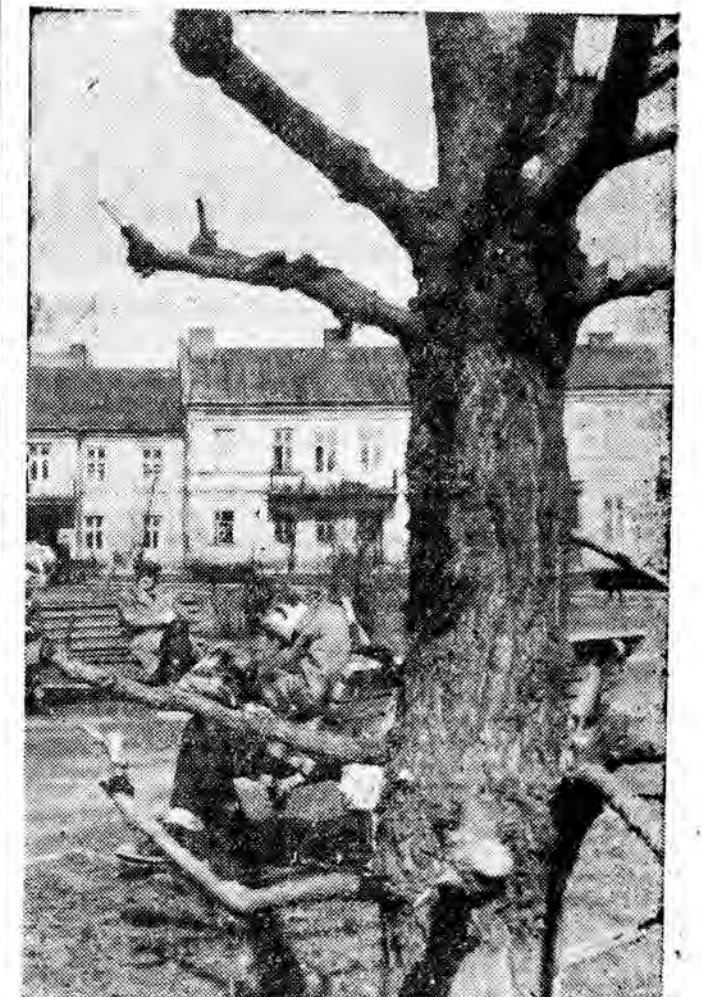
Mimo uszu puszczono też naszą uwagę, aby w skład komisji odbierających wykończone bloki mieszkalne wchodził również przyszedł właściciel i użytkownicy mieszkań, przez co zaostrzy się społeczną kontrolę, uniknie wielu późniejszych niedomówień i rozczarowań.

Tak samo zmorą lokatorów są remonty przeprowadzane przede wszystkim przez Miejskie Przedsiębiorstwo Remontowo-Budowlane, które mimo krytyki naprawia uszkodzenia w budynkach w myśl znanej zasady — „czy się stoi, czy się leży...”. Efekt jest taki, że w następnych latach blok lub zespół bloków trzeba remontować od nowa.

W ten sposób przedsiębiorstwo ma zapewnioną ciągłość pracy i uzyskuje wysoką akumulację. Ruch w interesie jak na wiejskim odpuszcie. Nikt jednak nie oponuje, że to przecież strata czasu, marnowanie pieniędzy, nie mówiąc już o poderwaniu zaufania społeczeństwa do tak poważnego przedsiębiorstwa.

Albo z innego podwórka. Chodzi o wieżowce. Z początkiem grudnia sygnalizowaliśmy, że przewody wodociągowe w wieżowcach zaczynają zamarzać. Władze miały czas, dużo czasu. W wyniku bez troski, ślamazarności i braku gospodarności doszło do tego, że rury całkiem zamarzyły i musiano wyasygnować około 200 tys. złotych na odmrożenie przewodów. Czy kogós za to ukarano? Skądże. Włos nikomu z głowy nie spadł.

Ileż to razy pisaliśmy na temat pracy administracji. Czytelnicy bezskutecznie się skarżyli, że administratorzy są głusi na skargi mieszkańców. (Ciąg dalszy na str. 4)



W wiosennym słońcu.

Fot. M. KOPRU

**Maszyna wiertnicza - kolos**

W Fabryce Maszyn i Sprzętu Wiertniczego w Gliniku Mariampolskim kończy się montaż potężnej maszyny wiertniczej WOS-2000, służącej do wiercenia poszukiwawczych i eksploatacyjnych na dużych głębokościach.

Nowe urządzenie, zaprojektowane przez inżynierów z zakładowego biura konstrukcyjnego, sięgać będzie 41 metrów wysokości i ważyć ponad 110 ton. Mimo tych kolosalnych rozmia-

rów i dużej wagi, odznaczać się będzie lekką konstrukcją, pozwalającą na szybki montaż i demontaż. Ułatwi to przewożenie agregatu z jednego miejsca w inne. Pieć silników spalinowych typu Diesel o mocy 350 koni mechanicznych każdy, zapewni szybki postęp wiercenia nowym aparatem. Maszyna wiertnicza WOS-2000 będzie ponadto całkowicie zmechanizowana, co postawi ją w rzędzie najnowocześniejszych tego typu urządzeń na świecie. (kl)



W Warszawie otwarta jest wystawa plastyków grupy „Zachęta”. Na wystawie eksponowano 260 prac stu autorów z całej Polski.





