

# NOWINY RZESZOWSKIE

Wtorek, 2 lipca 1963 r.

ORGAN KOMITETU WOJEWÓDZKIEGO PZPR

Nr 155 (4366) | Wyd. A

Nakład 65.263



**W uznaniu zasług jubilat odznaczony Orderem Lenina i tytułem Bohatera Związku Radzieckiego**

## Uroczystości w 70-lecie W. Ulbrichta

W dniu 30 bm. I sekretarz KC Polskiej Zjednoczonej Partii Robotniczej Władysław Gomułka przybył do Berlina w związku z 70-leciem urodzin Waltera Ulbrichta.

Z okazji 70. rocznicy urodzin pierwszego sekretarza Komitetu Centralnego Niemieckiej Socjalistycznej Partii Jedności i przewodniczącego Rady Państwa NRD Waltera Ulbrichta w niedzielę wieczorem KC SED, Rada Państwa NRD, Rada Ministrów NRD i Rada Narodowa Frontu Narodowego Niemiec Demokratycznych wydały w odświętnej udekorowanej Dynamo-Sporthalle uroczyste przyjęcie.

Wzięło w nim udział przeszło dwa tysiące osób, zaproszonych gości z NRD i z zagranicy.

Huczynymi oklaskami powitali zebrani Waltera Ulbrichta, przewodniczącego Rady Ministrów NRD Otto Grotewohla, pierwszego sekretarza KC Komunistycznej Partii Związku Radzieckiego, przewodniczącego Rady Ministrów ZSRR N. S. Chruszczowa, pierwszego sekretarza KC Komunistycznej Partii Czechosłowacji, prezydenta CSRS A. Novotnego, pierwszego sekretarza KC Polskiej Zjednoczonej Partii Robotniczej Wł. Gomułkę, pierwszego sekretarza KC Bułgarskiej Partii Komunistycznej, przewodniczącego Rady Ministrów LRB T. Ziwickowa, pierwszego sekretarza KC Węgierskiej Socjalistycznej Partii Robotniczej, przewodniczącego Rady Ministrów WRL J. Kádara, pierwszego sekretarza KC Komunistycznej Partii Niemiec M. Reimanna i innych.

Na zdjęciu: W. Gomułka przema wia na lotnisku Schoenefeld. CAF — telefoto

**W odpowiedzi na apel WK FJW**

## Młodzież pierwsza stanęła do „Czynu 20-lecia”

**A**PEL Wojewódzkiego Komitetu Frontu Jedności Narodu wzywający do podejmowania „Czynu 20-lecia” znalazł już oddźwięk w społeczeństwie naszego województwa. Pierwsi odpowiedzieli na apel członkowie Związku Młodzieży Socjalistycznej z terenu Jarosławia. Na uwagę zasługują zobowiązania podjęte przez 21 brygad pracujących w Fabryce Pieczywa Cukierniczego „San”, które zobowiązały się podnieść wydajność pracy o 5 proc. przy równoczesnym obniżeniu zużycia surowców. Postanowiono także racjonalnie gospodarzyć opakowaniami oraz wyeliminować straty techniczne.

(Ciąg dalszy na str. 2)

## Zakończenie obchodów „Dni Morza”

**GDAŃSK - SZCZECIN**

Liczne imprezy w portach i nadmorskich miejscowościach ziemi gdańskiej, koszalińskiej i szczecińskiej, zakończyły 30 czerwca br. tegoroczne „Dni Morza”.

W niedzielę do Trójmiasta przyjechało autokarami, pociągami i samochodami wiele tysięcy osób. Turysty zwiedzali przede wszystkim Starówkę Gdańską, Westerplatte, port gdański i odbywali krótkie rejsy na statkach Żegluga Gdańskiej. Na Motławie w Gdańsku dużym „wzięciem” turystów cieszył się okręt wojenny udostępniony zwiedzającym. W Sopocie przy moło kotwiczyły 3 okręty wojenne wprost „okupowane” przez młodzież i dorosłych.

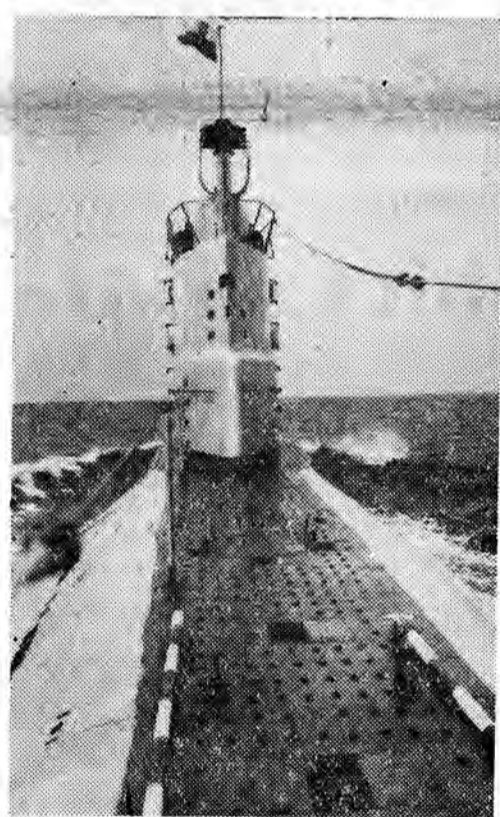
W Gdyni przed „Domem Marynarza” zademonstrowano pokaz gaszenia płonącego statku. „Palit się” statek „Hydrograf-2”. Ponadto licznie zebrana na brzegu publiczność miała możliwość zobaczyć jak można przetransportować ze statku na morzu „chorego” marynarza, za pomocą dwóch amfibii ratowniczych. Wieczorem, wśród wielu imprez artystycznych, jakie odbyły się w Trójmieście, szczególnie zainteresowaniem cieszył się spektakl pt. „Tristan i Izolda”, wystawiony w Operze Leśnej w Sopocie przez Teatr Ziemi Pomorskiej z Grudziądza. Natomiast młodzież licznie przybyła na pierwszy koncert do kawiarni „Non Stop” w Sopocie, gdzie przygrywał do tańca zespół „Niebiesko-Czarni”. W Gdańsku i Gdyni występowały na placach zebranych ludowe zespoły artystyczne.

## Koronacja papieża Pawła VI

**RZYM**  
W niedzielę 30 czerwca o godzinie 18 odbyła się koronacja papieża Pawła VI.

Na uroczystość przybyły delegacje z 90 krajów, wśród nich prezydenci: Brazylii, Irlandii i Włoch, belgijska para królewska, premier Francji, ministrowie spraw zagranicznych NRF, Holandii, Turcji, Portugalii, Paragwaju i Nikaragui, prezes Sądu Najwyższego USA i wiele innych wybitnych osobistości.

Już wczesnym popołudniem na placu przed Bazyliką św. Piotra około 300-tysięczny tłum mieszkańców Rzymu oczekiwał na uroczystość koronacji Pawła VI.



**MARYNARKA WOJENNA**

Cwiczenia okrętu podwodnego na Bałtyku.

Na zdjęciu: Okręt w rejsie ćwiczebnym.

CAF-fot. Uklejewski

N. Chruszczow przekazał Walterowi Ulbrichtowi, wybitnemu weteranowi niemieckiego i międzynarodowego ruchu robotniczego, czołowemu działaczowi partyjnemu i mężowi stanu najserdeczniejsze pozdrowienia, życzenia długich lat życia i nowych sukcesów w jego niesłabnącej działalności na rzecz zapewnienia trwałego pokoju i zwycięstwa socjalizmu na ziemi niemieckiej.

(Ciąg dalszy na str. 2)

## Władysław Gomułka powrócił do kraju

**WARSZAWA**  
Wczoraj w godzinach porannych powrócił z Berlina do Warszawy I sekretarz KC PZPR Władysław Gomułka.

Na lotnisku warszawskim Władysław Gomułkę powitali: przewodniczący Rady Państwa — Aleksander Zawadzki, prezes Rady ministrów — Józef Cyrankiewicz, członkowie Biura Politycznego i sekretariatu KC PZPR, członkowie Rady Państwa, rządu i KC PZPR.

## Rolnicy przewidują

## Plony powinny być niezłe

**WARSZAWA**

Jakie będą tegoroczne plony? Oddajemy głos doświadczonym rolnikom i specjalistom rolnictwa z kilku województw.

Aleksander Bosek, rolnik ze wsi Połomia w pow. Strzyżów, jest optymistą. Chociaż — mówi on — zima poczyniła u nas dość duże straty, zwłaszcza w zasiewach żyta, którego znaczną część trzeba było zorać a pola powtórnie zasiać, pozostałe zboża zapowiadają się niezłe.

Zbiory żyta będą jednak słabsze niż w normalnym roku. Natomiast dużo sobie obiecujemy po zimnej pszenicy.

Rolnicy ze wsi Rakuszawa w pow. Łańcut — Edward Cyburt i Józef Fus są identycznego zdania. Tu również plony żyta będą słabsze, zwłaszcza na piaszczystych glebach.

Podobne opinie wyrażają rolnicy i fachowcy w woj. krakowskim. O ile tylko nie przeskodzą deszcze lub burze urodzaje będą dobre, z wyjątkiem żyta, również i tu „dotkniętego” przez zimę.

Najbardziej optymistyczne prognozy plonów zbóż nadeszły z Opolszczyzny. Wielu rolników uważa, że będą one na poziomie ub. roku, a w niektórych rejonach nawet wyższe.

W woj. łódzkim plony zbóż zapowiadają się również lepiej niż przed rokiem.

Tak m. in. oceniamy sytuację Leon Adamczewski i Wacław Janicki — członkowie kółka rolniczego w Kębłach w pow. Łęczyca. Jeżeli chodzi o żyto, jęczmień i pszenicę spodziewają się oni wyższe plony w granicach 1—1,5 kwintala z hektara.

Bardziej zróżnicowane opinie wypowiadają rolnicy woj. szczecińskiego. Tu występują w poszczególnych rejonach dość duże różnice klimatyczne — co w okresie ostatniej zimy nie pozostało bez dużego wpływu na zboża. Ogólnie jednak biorąc, zarówno kierownicy PGR, jak i chłopcy spodziewają się zebrać niezłe plony.

## Sport...

**RIO DE JANEIRO**

Krewkość południowoamerykańskich kibiców znamy dobrze. Wyniki meczów można określać tam często nie liczbą strzelonych bramek, ale liczbą poturbowanych graczy i widzów.

W niedzielę na stadionie Cusco w Peru odbył się mecz piłkarski między drużyną lokalną oraz zespołem z Arequipa. Wynik 50 osób rannych, w tym 20 policjantów. W celu przywrócenia porządku policja zmuszona była używać granatów z gazami łzawiącymi.

## Tajemnice statystyki

**SYDNEY**

Służba statystyczna kolei australijskich nie potrafi wyjaśnić, jak to się dzieje, że od poniedziałku do piątku codziennie 40.000 osób wysiada na dworcu centralnym w Sydney, natomiast

co wieczór odjeżdża tylko 38.000. Gdzie znikają dwa tysiące i jak spędzają noc? Obawiamy się, że wyjaśnienie byłoby kłopotliwe i co najmniej niedyskretne oraz odbiłoby się na statystyce konfliktów małżeńskich.



23. VI. 1963 r. przewodniczący Rady Państwa Aleksander Zawadzki udekorował Wielkim Krzyżem Orderu Odrodzenia Polski, wybitnego działacza ruchu robotniczego, 80-letniego Bolesława Drobniera.

CAF — fot. Szyperko

## Józef Broz-Tito ponownie prezydentem Jugosławii

**BELGRAD**  
W dniu 30 czerwca Józef Broz-Tito ponownie wybrany został prezydentem Jugosławii. Po uroczystości zaprzysiężenia, prezydent Tito wygłosił na sesji Skupszczyzny deklarację programową.

Znaczną część swego przemówienia prezydent Tito poświęcił problematyce wewnętrznej kraju. Oświadczył on, że w latach powojennych w Jugosławii dokonano się wielkie zmiany zarówno w dziedzinie przemysłu, jak też rolnictwa. Obecnie sektor społeczny daje 80 proc. dochodu narodowego. Prezydent Tito wspominał o opracowywanym obecnie 7-letnim planie gospodarczym, który ma być wkrótce uchwalony.

Przechodząc do omówienia polityki zagranicznej Jugosławii i stosunków międzynarodowych, prezydent Tito oświadczył, że pokojowe współistnienie nadal stanowić będzie podstawę polityki zagranicznej kraju. Jugosławia występowała i nadal występować będzie na rzecz złączenia napięcia w stosunkach międzynarodowych, na rzecz rozwiązywania spor-

nych problemów środkami pokojowymi.

J. Broz-Tito podkreślił, że stosunki Jugosławii ze Związkiem Radzieckim i innymi krajami socjalistycznymi stale się poprawiają. Jugosławia jako kraj socjalistyczny wraz z innymi krajami socjalistycznymi walczy o utrwalenie pokoju.

Jugosławia również w przyszłości utrzymać będzie dobre stosunki z krajami Zachodu.



Sytuacja baryczna: Europe zachodnią z wyjątkiem południowej Anglii obejmuje wyż baryczny. Europa wschodnia jest pod wpływem niżów.

Prognoza pogody: Zachmurzenie umiarkowane, okresami duże, ze skłonnością do przelotnych opadów i burz. W nocy i rano zamglenia, miejscami mgły. Temperatura w dzień do 23 st., nocą ok. 13. Wiatry słabe i umiarkowane, początkowo północne, skręcające na południowo-zachodnie.

## Słownik morderców

„Aus dem Lexikon der Moerder” — pod takim tytułem ukazała się na rynku wydawniczym NRP interesująca praca Josepha Wulfa, poświęcona językowi stosowanemu przez hitlerowców. Jest to słownik pojęć, jakich w czasie panowania III Rzeszy urzędowo używano do określenia akcji mordowania ludzi, eksterminacji całych narodów i grup narodowościowych.

Opierając się wyłącznie na oficjalnych dokumentach hitlerowskich, autor pokazuje, co kryło się za tak niewinnymi słowami urzędowego języka Hitlera, jak „Sonderbehandlung” (specjalne traktowanie) w odniesieniu do Żydów, Polaków, jeńców wojennych, „Sonderunterbringung” (umieszczenie w specjalnym miejscu), „Sonderaktion” (akcja specjalna), „Sonderaufgabe” (zadanie specjalne), „Sonderzeuge” (pociągi specjalne), „Sonderkommando” (oddział specjalny) i szeregiem podobnych sformułowań. Pojęcia te oznaczały mordowanie ludzi, umieszczenie ich w obozach koncentracyjnych, akcje pacyfikacyjne, rozkazy rozstrzelania, pociągi przewożące ludzi przeznaczonych na śmierć, oddziały specjalizujące się w likwidowaniu podbitych narodów...

## CIEKAWOSTKA

**DIALOG**

Dzienniki paryskie odnotowały taki oto dialog między Brigitte Bardot a jej przyjaciелеm Sami Freyem, mającym

## DNIA

opinię człowieka nader zazdrosnego. Frey zarzuca Bardot, że za wszelką cenę pragnie poznać prze-

stawnego Karima Agę Khana. Gutwada broniąc się odpowiada: „Czego się boisz Sami? Wiesz dobrze, iż ja jestem przeciw mitem, a on bogiem?”. Bez komentarzy.

# Z kraju i ze świata

## 1000 ABSOLWENTÓW BIAŁOSTOCKIEJ AM OTRZYMAŁO DYPLOMY LEKARSKIE

W Akademii Medycznej w Białymstoku — pierwszej w historii tego miasta wyższej uczelni — odbyła się uroczystość wręczenia tysiącemu dyplomu lekarskiego. Dyplom ten uzyskał absolwent AM — Marian Bielecki, który ukończył studia z wyróżnieniem.

## W HOLDZIE POWSTANCOM ŚLĄSKIM

W 42. rocznicę wybuchu III powstania śląskiego w Katowicach — Szopienicach odbyła się uroczystość odsłonięcia tablicy pamiątkowej na gmachu szkoły im. J. Długosza. W gmachu tym mieściła się podczas III powstania śląskiego siedziba naczelnego dowództwa i rady powstanczej.

## DELEGACJA POLSKA NA VII POSIEDZENIE KOMITETU WYKONAWCZEGO RWPG

W poniedziałek wyjechał do Moskwy — na rozpoczęcie tam VII posiedzenia Komitetu Wykonawczego RWPG — wiceprezes Rady Ministrów — Piotr Jaroszewicz.

## PONAD MILION ZŁOTYCH POSZŁO Z DYMŁEM

W ostatnim dniu czerwca spłonęły w Krakowie drewniane magazyny „Argeu” ze znajdującymi się tam artykułami o łącznej wartości ponad milion złotych. Pożar powstał z niewiadomych przyczyn rozprzestrzenił się w błyskawicznym tempie.

## KUBA PRZYGOTOWUJE SPECJALISTÓW ROLNICTWA

W południowej części prowincji Hawana na wybrzeżu Morza Karaibskiego powstało tzw. „młodzieżowe agromiasto”. Uczy się w nim około 300 młodych Kubańczyków. Po rozbudowaniu miasteczka będzie mogło zdobywać w nim wiedzę rolniczą wiele tysięcy młodych ludzi.

## NASSER OSKARŻA ARABIĘ SAUDYJSKĄ

Czołowy dziennik egipski „Al-Ahram” potwierdził i lipca, że prezydent Nasser oskarżył Arabię Saudyjską o zakupywanie broni w W. Brytanii, Belgii i Pakistanie, z zamiarem użycia jej przeciw Republice Jemeńskiej.

## ZAMKNIĘCIE WYSTAWY RADZIECKIEJ KSIĄŻKI TECHNICZNEJ W USA

30 czerwca w Muzeum Nauki i Przemysłu w Chicago nastąpiło zamknięcie wystawy radzieckiej książki technicznej. Wystawa ta, zorganizowana w ramach wymiany kulturalnej między USA a ZSRR, trwała przez 3 miesiące.

## RUMUŃSKA DELEGACJA WOJSKOWA PRZYBYŁA DO MOSKWY

Do Moskwy — przybyła z oficjalną wizytą delegacja wojskowa Rumunii. Na czele delegacji stoi minister sił zbrojnych RRL, Leontin Salajan.

# Ograniczenie ruchu turystycznego w Rzeszowie odwołane

W związku z całkowitym zlikwidowaniem epidemii duru rzekomego B woj. inspektor sanitarno-epidemiologiczny w Rzeszowie odwołał ograniczenie ruchu turystycznego na terenie miasta Rzeszowa i powiatu rzeszowskiego. Wcześniej, bo 24 czerwca br. odwołane zostało także ograniczenie w pow. Sanok.

# 5 lipca egzaminy wstępne na wyższe uczelnie

5 lipca o godz. 9 rozpocznie się na wyższych uczelniach egzamin pisemny na I rok studiów dziennych. Z uwagi na przesunięcie w br. terminu egzaminów dojrzałości i opóźnienia w przesłaniu, przez niektóre szkoły średnie podań kandydatów o przyjęcie na studia mogą zdarzyć się przypadki, że uczelnie wyższe nie będą mogły zawiadomić wszystkich kandydatów we właściwym czasie o terminie egzaminów.

W związku z tym kandydaci, którzy złożyli w swoich szkołach podania o przyjęcie na studia wyższe, powinni — w razie nieotrzymania zawiadomienia o terminie egzaminów — zgłosić się do wybranej uczelni w dniu 5 lipca. Zamiejscowi powinni przyjechać w dniu 4 lipca. Zapewnione są dla nich kwatery w domach akademickich.

# Uroczystości 70. rocznicy urodzin Waltera Ulbrichta

(Ciąg dalszy ze str. 1)

N. S. Chruszczow scharakteryzował drogę życia jubilata podkreślając, że Walter Ulbricht poświęcił swe życie walce o realizację wielkich idei komunizmu naukowego, o nowe naprawdę pokojowe i demokratyczne Niemcy.

Z imieniem Waltera Ulbrichta — kontynuował mówca — nierozdzielnie związane są wszystkie najważniejsze sprawy i wydarzenia w powojennym rozwoju Niemiec i niemieckiego ruchu robotniczego.

N. S. Chruszczow odczytał następnie pozdrowienia od Komitetu Centralnego KPZR i Prezydium Rady Najwyższej ZSRR dla Waltera Ulbrichta i poinformował, że pragnął uczcić wybitne zasługi Waltera Ulbrichta w walce przeciwko faszyzmowi hitlerowskiemu, jego bezpośredni udział w wielkiej wojnie narodowej narodu radzieckiego, w walce o pokój i ustanowienie niewzruszonej braterskiej przyjaźni między narodami niemieckim i radzieckim, Prezydium Rady Najwyższej ZSRR postanowiło przyznać mu tytuł Bohatera Związku Radzieckiego.

Przyznając Ulbrichtowi najwyższe odznaczenie radzieckie — powiedział N. S. Chruszczow — stwierdzamy tym samym wielkie zasługi Niemieckiej Republiki Demokratycznej w walce o triumf naszej wspólnej sprawy.

Po odczytaniu dekretu Prezydium Rady Najwyższej ZSRR N. S. Chruszczow udekorował Waltera Ulbrichta Orderem Lenina i Złotą Gwiazdą Bohatera Związku Radzieckiego.

Następnie przemawiał Walter Ulbricht.

Nadanie zaszczytnego tytułu Bohatera Związku Radzieckiego i odznaczenie najwyższym orderem Związku Radzieckiego — Orderem Lenina — to dla mnie wielki zaszczyt i radość — powiedział on. Wrzuciło mnie do głębi to, że sławna partia Lenina i rząd wielkiego kraju Wielkiej Socjalistycznej Rewolucji Październikowej, które z godną zachwyty konsekwencją torują drogę do komunizmu i walczą o zapewnienie pokoju, uznają mnie za godnego tak wielkiego zaszczytu i wyróżnienia.

Następnie przemawiali: członek Biura Politycznego KC SED Willi Stoph, pierwszy sekretarz KC KPCZ i prezydent CSRS Antonin Novotny, pierwszy sekretarz KC WSPR i przewodniczący Rady Ministrów WRL Janos Kadar. Zabrał także głos pierwszy sekretarz KC PZPR Władysław Gomułka.

W imieniu Komitetu Centralnego PZPR, Rady Państwa i rządu Polskiej Rzeczypospolitej Ludowej — powiedział tow. Gomułka — w imieniu polskich komunistów, polskiej klasy robotniczej i wszystkich ludzi pracy mojego kraju

pragnę złożyć wam, drogi towarzyszu Walterze, najserdeczniejsze życzenia zdrowia i długich lat życia, pragnę wyrazić głębokie uznanie dla waszej niestrudzonej służby własnemu narodowi i walce o wspólną nam sprawę socjalizmu.

Mówiąc o znaczeniu i roli NRD tow. Gomułka stwierdził m. in.: Niemiecka Republika Demokratyczna położyła w swych podstawach politykę pokoju i pokojowego współistnienia państw, stała się bastionem i dźwignią sił pokoju i postępu całego narodu niemieckiego.

W tym właśnie tkwi doniosłe, historyczne znaczenie pierwszego, socjalistycznego państwa niemieckiego — Niemieckiej Republiki Demokratycznej. W tym też wyraża się wielka zasługa, jaką oddaje

całemu narodowi niemieckiemu Niemiecka Socjalistyczna Partia Jedności i jej czołowy przywódca, przewodniczący Rady Państwa Niemieckiej Republiki Demokratycznej — tow. Walter Ulbricht.

My Polacy, nasza partia, cały naród polski w pełni doceniamy wagę tego faktu, że na naszej granicy na Odrze i Nysie sąsiadujemy z pokojowym, przyjaznym nam państwem niemieckim, że granicę tę uznaliśmy wspólnie jako symbol przyjaźni między narodem polskim i niemieckim, jako granicę pokoju.

Istnienie i rozwój pokojowego, przyjaznego państwa niemieckiego bratniej Niemieckiej Republiki Demokratycznej uważamy za jeden z podstawowych warunków pokoju w Europie i bezpieczeństwa Polski.

100 tys. osób demonstrowało w Detroit przeciwko dyskryminacji rasowej w Stanach Zjednoczonych. „Marsz pokoju” odbywał się na głównych arteriach tego wielkiego przemysłowego miasta Stanów Zjednoczonych.



Na zdjęciu: Policja aresztuje białego fanatyka rasistę, który próbował zatrzymać demonstrację 100-tysięczną w Detroit. W Detroit była najpełniejsza galina i odbywała się za serwowaniem miejscowych władz tego potężnego ośrodka przemysłowego, w którym po ważnym procent zatrudnionych rekrutuje się spośród ludności morskiej.

## Na zakończenie moskiewskiego kongresu

# Apel do kobiet świata

## MOSKWA

W uchwalonym na zakończenie Światowego Kongresu Kobiet w Moskwie „Apelu do kobiet i matek całego świata” delegatki oznajmiły, że będą dążyć do zapewnienia kobietom „sprawiedliwego miejsca w społeczeństwie i w rodzinie, a także równych praw i obowiązków. co pozwoli im rozwijać w całej pełni swe zdolności i uczestniczyć wszechstronnie w postępie ludzkości”.

„My, przedstawicielki setek milionów kobiet — stwierdza apel — przybyły-

my do Moskwy ze wszystkich krańców kuli ziemskiej, aby podzielić się naszymi doświadczeniami, naszymi obawami i nadziejami oraz, by wspólnie wyjaśnić, co trzeba uczynić dla uśmierzenia naszych obaw i urzeczywistnienia naszych nadziei”.

„Łączy nas wspólne dążenie do trwałego pokoju dla wszystkich narodów kuli ziemskiej, chociaż nasze kraje znajdują się na różnym poziomie rozwoju, chociaż różnimy się pochodzeniem społecznym, poglądami politycznymi i przekonaniami religijnymi”.

Uczestniczki Kongresu oznajmiają, iż są zdecydowane wywalczyć szczęście dla wszystkich dzieci. Stwierdzają też, iż nie mogą tolerować propagandy wrogości i nienawiści między rasami i narodami, pozwalającej siłom reakcji i wojny zatrwać umysły i dusze młodzieży.

„Chcemy działać na rzecz ustanowienia na całym świecie pokojowego współistnienia między państwami o różnych ustrojach społecznych, na rzecz powszechnego, całkowitego i ściśle kontrolowanego rozbrojenia, w pierwszym rzędzie rozbrojenia termojądrowego”.

Apel stwierdza, że sprawa rozbrojenia i pokoju jest nieodłączną od sprawy narodów walczących o niezawisłość.

Miliony ludzi znajdują się jeszcze w niewoli kolonialnej — głosi apel — a wiele krajów pozostaje w zależności gospodarczej od państw imperialistycznych. Od upadku Hitlera upłynęło już 18 lat, ale na świecie wciąż jeszcze istnieją dyktatury faszystowskie. Wszystko to przynosi hańbę ludzkości.

Kongres podkreśla w apelu, że na kobietach ciąży

# Zakończenie rozmów Kennedy - Macmillan

## LONDYN

W niedzielę zakończyły się rozpoczęte poprzedniego dnia w rezydencji premiera brytyjskiego w Birch Grove, na południu Anglii, rozmowy między prezydentem Stanów Zjednoczonych Kennedy'm, a premierem W. Brytanii, Macmillanem.

# Minister spraw zagranicznych Czechosłowacji przybył do Warszawy

## WARSZAWA

Na zaproszenie ministra spraw zagranicznych PRL — Adama Rapackiego przybył 1 bm. do Warszawy minister spraw zagranicznych Czechosłowackiej Republiki Socjalistycznej — Vaclav David.

Dotyczyły one głównie moskiewskich rozmów w sprawie zakazu doświadczeń i bronią nuklearną, które rozpoczęły się 15 lipca oraz stosunków Wschód — Zachód i amerykańskiego projektu utworzenia wielostronnych sił nuklearnych NATO.

Po rozmowach ogłoszono komunikat, który obok stwierdzenia, że zawarcie układu ze Związkiem Radzieckim w sprawie zakazu doświadczeń nuklearnych jest sprawą „bardzo pełną”, zawiera zapowiedź, iż oba państwa nadal dążyć będą do utworzenia wielostronnych sił atomowych NATO. Konferencja rzecznicza premiera brytyjskiego Macmillana potwierdza jednak, że w wyniku rozmów Kennedy — Macmillan W. Brytania nie wyzbyła się swych zastrzeżeń co do amerykańskiego projektu wielostronnych sił atomowych paktu atlantyckiego.

Prasa brytyjska, komentując rozmowy Kennedy'ego z Macmillanem twierdzi na ogół, że istnieje szansa na zawarcie porozumienia w kwestii zakazu doświadczeń nuklearnych oraz w konsekwencji przewiduje możliwość trójstronnego spotkania na najwyższym szczeblu z udziałem ZSRR, USA i W. Brytanii. W każdym razie, zdaniem wielu dzienników brytyjskich, w tym kierunku dążyć będzie Macmillan, mający na uwadze potrzebę odniesienia sukcesu politycznego.

Po zakończeniu wizyty w Anglii prezydent Stanów Zjednoczonych, John Kennedy udał się do Włoch. Bezpośrednio po przybyciu do Pizmy Kennedy rozpoczął oficjalne rozmowy z prezydentem Włoch, Segnim.

# Tour de l'Avenir

## PARYŻ

II etap międzynarodowego wyścigu kolarskiego Tour de l'Avenir prowadził z Bordeaux do Pau i miał 202 km długości. Na drugim etapie triumfowali kolarze radzieccy. Zwyciężył znany z tras Wyścigu Pokoju reprezentant Związku Radzieckiego Melichow — 4:48.03, wyprzedzając Belgę Cotmana oraz Włocha Maino. Warto dodać, że w pierwszej szóstce było trzech kolarzy radzieckich: Melichow, Kublin i Sajduzin. A oto klasyfikacja II etapu: 1) Melichow (ZSRR) — 4:48.03 2) Cotman (Belgia) „ 3) Maino (Włochy) „ 4) Kublin (ZSRR) „ 5) Harings (Holandia) „ 6) Sajduzin (ZSRR) — 4:49.50 Nasi reprezentanci i tym razem nie odnieśli poważniejszych sukcesów. Najlepszy z Polaków Gazda zajął 39 miejsce, Kosela — 44, Scibiorek był 56, Kaczmarczyk — 65. Nasi zawodnicy przyjechali w zasadniczej grupie, która sklasyfikowana została w tym samym czasie co Sajduzin — 4:49.50. Kowalski zajął 105 miejsce z czasem 4:53.50, a Kozłowski był 118 z czasem 5:01.20.

# Młodzież pierwsza stanęła do „Czynu 20-lecia”

(Ciąg dalszy ze str. 1)

Zobowiązania brygad młodzieżowych w Zakładach Miesięcznych zmierzają także do polepszenia dotychczasowych wyników produkcyjnych zarówno pod względem ilościowym, jak i jakościowym.

Poza zobowiązaniami o charakterze produkcyjnym ZMS-owcy z Jarosławia przepracują 6.863 roboczogodzin przy budowie dróg, porządkowaniu terenu i różnorodnych remontach. Wiele inicjatyw wykazały w tym zakresie szkolne organizacje ZMS. Już obecnie w Liceum Ogólnokształcącym, Technikum Drogowym, Liceum Sztuk Plastycznych, Liceum Ekonomicznym i Budowlanym pracują ochotnicze hufce pracy, które wykonują różne prace porządkowe na terenie obiektów szkolnych, a także w mieście.

Grupy działania ZMS w Szkole Pielęgniarskiej i Technikum Ekonomicznym zorganizują tak zwane „zielone

niedziele” i w Nadleśnictwie w Wiazownicy pracować będą przy sadzeniu drzewek. ZMS-owcy z Technikum Geodezyjnego pracować będą przy budowie internatu, a ich koledzy z Technikum Budowlanego przepracują 1.600 godzin w gospodarstwie szkolnym.

Dotychczas wykonane przez młodzież jarosławska roboty przedstawiają wartość 75 tys. 736 złotych. Większość zobowiązań ma charakter długofalowy.

Apel WK FJN, a zwłaszcza ogłoszony konkurs „Czyn 20-lecia”, wymaga dokładnego przemyślenia, każde bowiem zobowiązanie powinno być konkretne, jak też realne do wykonania — uważamy jednak, że nie stoi na przeszkodzie, aby już w ślady ZMS-owców z Jarosławia poszli w najbliższym czasie członkowie pozostałych organizacji młodzieżowych, a także pracownicy zakładów, instytucji, mieszkańców wsi rzeszowskiej.

# Szajka hien cmentarnych w potrzasku

## ŁÓDŹ

Komenda Wojewódzka MO w Łodzi zakończyła śledztwo w sprawie 10-osobowej szajki złodziejskiej, która na terenie kilku województw okradala cmentarze. Hertzem bandy był 31-letni Stefan Mienierowicz ze Szczecina. Złodzieje wymontowali marmurowe płyty nagrobkowe, przewożąc samochodami do

Lublina i tam sprzedawali właścicielowi zakładu kamieniarskiego — Stefanowi Golefitowi. Golefit płacił im za każdą płytę ok. 2 tys. zł, a po przeróbce sprzedawał za 12 tys. zł. Ogółem szajka dokonała 36 kradzieży, rabując 276 płyt nagrobkowych. Złodziei przyłapano na gorącym uczynku obrabowywania cmentarza w Zgierz.

# Torf — opał dobry i pogardzony

Na rynku opałowym nasze województwa powszechnie występuje węgiel, jako jedyny środek opałowy. Wobec napiętego bilansu węgla w państwie oraz ostatniej ostrej zimy i wszystkich konsekwencji z nią związanych, wystąpiły poważne trudności w zaopatrzeniu ludności w opał. Trudności te zostały jeszcze bardziej pogłębione brakiem racjonalnej i oszczędnej gospodarki u wielu zbiorowych odbiorców. Tak np. tylko zarządy budynków mieszkalnych w poszczególnych miejscowościach województwa w I kwartale 1963 r. spowodowały przepały w wysokości 6.752 tony węgla i 974 tony koksu — na ogólną sprzedaż w roku 1962/63 162 tys. ton węgla i 22 tys. ton koksu.

Plan dostaw węgla i koksu, jakkolwiek jest na rok 1963/64 wyższy, jednakże dla zrównoważenia naszych potrzeb występują poważne niedobory rzędu kilku tysięcy ton węgla i 1.500 ton koksu. W celu niedopuszczenia do zakłóceń w zaopatrzeniu ludności w opał zachodzi pilna potrzeba wykorzystania posiadanych zasobów opałowych, takich jak torf i odpowiednio asortymenty drewna.

Dokumentacja geologiczna ilustruje, że ogólna powierzchnia torfowisk w województwie rzeszowskim wynosi około 6.000 ha, z czego przypada na powiat np. leżajski 1.500 ha, tarnobrzeski 1000 ha, lubaczowski 1000 ha, rzeszowski 900 ha. Średnia miąższość torfu w skali województwa wynosi 1,10 m, a ogólne zasoby stanowią ok. 68 mln m<sup>3</sup>. Powierzchnie torfowisk, na których może być prowadzona eksploatacja torfu na opał, są własnością Lasów Państwowych, PGR oraz gromad i indywidualnych właścicieli. Istnieją więc dostatecznie dobre warunki na uruchomienie eksploatacji torfu w warunkach przemysłowych.

Dotychczasowa eksploatacja torfu na cele opałowe, rolnicze, lecznicze i przetwórstwa chemicznego, prowadzona była i jest przez gminne spółdzielnie Sch, PGR, kółka rolnicze oraz chłopów indywidualnych. Jednakże z każdym rokiem począwszy od 1959 r. następuje wyraźny spadek produkcji. Aktualna wielkość wydobycia torfu nie odgrywa prawie żadnej roli w bilansie opałowym. Gminna Spółdzielnia Przeclaw, w pow. Mielec, posiada 15-hektarową torfiarnię w Rzemieniu, gdzie wydobywa torf opałowy i rolniczy. Średnia roczna zdolność produkcyjna zakładu na jedną zmianę wynosi 1.300 ton torfu opałowego i 500 ton torfu rolniczego. Do roku 1962 torf opałowy z powodu braku nabywców wśród miejscowej ludności był przeznaczany na cele przemysłowe dla Fabryki Farb i Lakierów w Grotkowicach (woj. krakowskie). Obecnie fabryka umowę na dostawę rozwiązała.

Torfiarnia w Trzcianie, również przy średniej rocznej zdolności wydobycia 400 ton nie znajduje wśród ludności zbytu na swoją produkcję. To zjawisko jest zrozumiałe z punktu widzenia stosunków cenowych. Mianowicie, przy cenie 250 zł za 1 tonę węgla i 150 zł za 1 tonę torfu, wybór odbiorcy padał na korzyść węgla.

Jednakże aktualnie przy występowaniu na rynku innych znacznie wyższych cen węgla, występuje społeczna konieczność dostarczenia na rynek zastępczego artykułu, niekiedy nie ustępującemu kalorycznie gorszym asortymentom węgla. Sprawa zwiększenia wydobycia torfu dla celów opałowych powinna być przedmiotem specjalnej troski i starań terenowych prezydów rad narodowych.

Należy spowodować zwiększenie liczby punktów wydobycia torfu przez spółdzielczość w ogóle i przemysł terenowy. Przemysł terenowy w oparciu o bazę materiałową mógłby uruchomić produkcję brykietów torfowych. Wskazane jest szersze włączenie kółek rolniczych do produk-

cji torfu opałowego oraz spowodowanie zwiększenia wydobycia torfu w PGR. Na uruchomienie produkcji torfu dla potrzeb roku bieżącego nie jest jeszcze za późno. Do organizacji uruchamiania nowych torfowisk i natychmiastowego wydobycia torfu, najłatwiej mogą przystąpić indywidualne zespoły nie wymagające specjalnego usprzętowania. Terenowe rady narodowe powinny przyspieszyć prace związane z wytypowaniem terenów torfowych do eksploatacji oraz wydzieleniem terenów do eksploatacji, na wniosek zainteresowanych producentów torfu opałowego.

Przy typowaniu terenów do eksploatacji należy przede wszystkim brać pod uwagę torfowiska zdewastowane dotychczasową eksploatacją, na których przez stosowanie eksploatacji porządkowej można uzyskać znaczne ilości torfu opałowego bez szkody dla późniejszego rolniczego ich wykorzystania oraz te torfowiska, na których pozyskanie torfu opałowego nie spowoduje powstania nieużytków i nie zmniejszy produkcji rolnej.

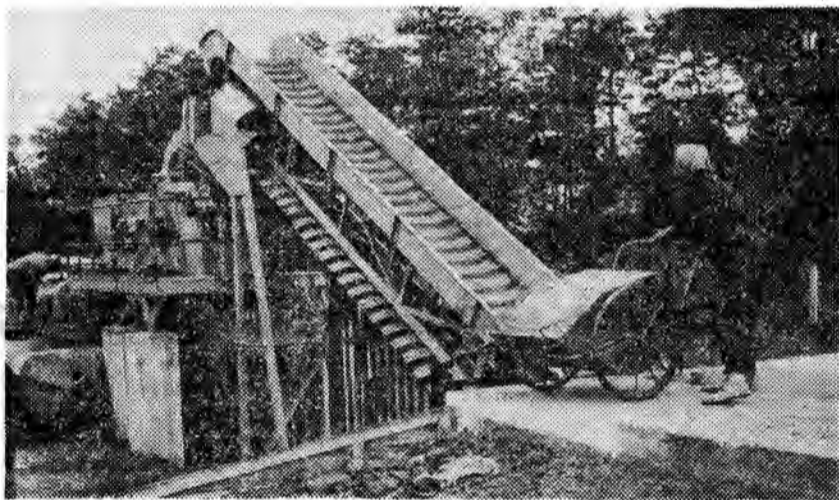
Do nadzoru i instruktażu eksploatacji złóż torfowych, organizowanej przez chłopów indywidualnych czy też kółka rolnicze, powinna być włączona w szczególności służba melioracyjna rad narodowych oraz agromelioranci pracujący na terenach torfowych.

W rejonach, w których ludność może i powinna zaopatrywać się w torf opałowy, a także drewno opałowe pozyskane ponadplanowo, zostaną zmniejszone przydziały węgla. Tak więc dla poprawy bilansu opałowego i zabezpieczenia zbytu torfu z czynnej produkcji w Rzemieniu (pow. mielecki) powinny z niego korzystać odbiorcy z takich miejscowości, jak: Golezów, Książnica, Kielków, Zaborcze, Łączki Brzeskie, Boża Wola, Wyłew, Podleszany, Rydzów, Wola Mielecka, Przeclaw i inne.

Przydziały węgla dla miejscowości wymienionych i nie wymienionych są realizowane przez właściwe gminne spółdzielnie. Dlatego już obecnie Wojewódzki Związek Gm. Spółdz. winien prowadzić odpowiednią politykę opałową. Wydział Handlu Prezydium WRN w Rzeszowie opracuje w najbliższych dniach wykaz miejscowości wyłączonych z dostaw paliw stałych, nie bacząc czy torfowiska są produkcyjnie czynne, czy też dopiero wymagają uruchomienia kopalni.

Należy więc w najbliższym okresie przystąpić do organizacji wykorzystania lokalnych zasobów paliwowych, w celu lepszego zaopatrzenia ludności w opał w nadchodzącym półroczu i latach następnych.

**MARCIN DROZD**  
z-ca przewodniczącego  
Prez. WRN



**Z**ŁOŻA SIĘ RZEPAKI, lecznienie. Bieleją żyta. Znak to nieomylny, że wkrótce żniwa. Dawniej gospodarz, zanim położył pierwszy pokos, dobrze wyklepał kose, kupił osiekę i młotek, obejrzał wóz i mówił, że gdy tylko dopisze pogoda to... w sobotę rozpocznie kosić. Obecnie taki zakres przygotowań już nie wystarcza, bo kose w poważnej mierze zastępują maszyny, które muszą być sprawne i nie mogą zawieść w polu. Meldunki z warsztatów POM wskazują, że remonty ciągników oraz maszyn rolniczych są na ukończeniu. Do akcji żniwnej kółka rolnicze przygotowały ogółem około 1.300 ciągników oraz ponad 600 sнопowiązek. Niezależnie od tego pracować będzie wiele żniwiarek. Gotowych jest także około 2.200 agregatów omlotowych. We wsiach odbywają się kursy, na których szkoli się członków kółek rolniczych w zakresie obsługi maszyn żniwnych i bezpieczeństwa pracy.

Na podstawie wyżej przytoczonych danych można powiedzieć, że przygotowania do akcji żniwno - omlotowej przebiegają w naszym województwie pomyślnie. W zasadzie tak jest. Ale są jednak pewne sprawy, które w tok sprawnego przygotowań wprawdza wiele zamieszania, udreki i kłopotu mechanizatorom. Sprawy poważne i na pozór błahę, z którymi w codziennym nawale pracy nie wiadomo co zrobić, jak je załatwić i które w rezultacie urastają do rangi problemu.

### ENERGETYKA NA PLAN

Co ma piernik do wiatraka, a energetyka do żniw i omlotów?

Po co ich stawiać na pierwszy plan, w światło krytyki? Chwileczkę, to są tylko pozory, bo energetycy, jako gospodarze energii elektrycznej mają olbrzymi wpływ na sprawnie przebieg tak ważnych robót na wsi. Drobną awarią nie naprawioną w porę, brak podłączenia i... maszyny stoją. Ale w tegorocznych przygotowaniach do akcji żniwno-omlotowej energetycy porządnie

# Zanim padnie pierwszy pokos

„zamieszali”. Oto ostatnio kółka rolnicze otrzymały z zarządzenia, wydane przez resortowe władze energetyki, w myśl którego do pomiaru i rozliczenia zużycia energii elektrycznej przez przewoźne zespoły omlotowe, w miejsce dotychczasowych liczników, wprowadza się liczniki godzin typu LG-3. W piśmie nadmienia się jeszcze, że podane skrzynki przyłączowe produkowane są już przez Centralne Warsztaty Elektryfikacji Rolnictwa w Krakowie, a liczniki godzin LG-3 przez Zakłady Wytwórcze Aparatury Precyzyjnej A-6 Oddział w Szczecinie. Koniec, kropka. Tylko nie napisano, a raczej nie pomyślano o tym, kiedy te cacka ukażą się w sprzedaży. Na członków kółek rolniczych padł błąd strach. Żniwa za pasem, a liczników nowych nie ma gdzie kupić. Odbyto wiele narad. Przedstawiciele rejonowych zakładów energetycznych tłumaczyli, że to nie oni winni, że zarządzenie jest niezłoczne, że „po cichu” podłączyli be-

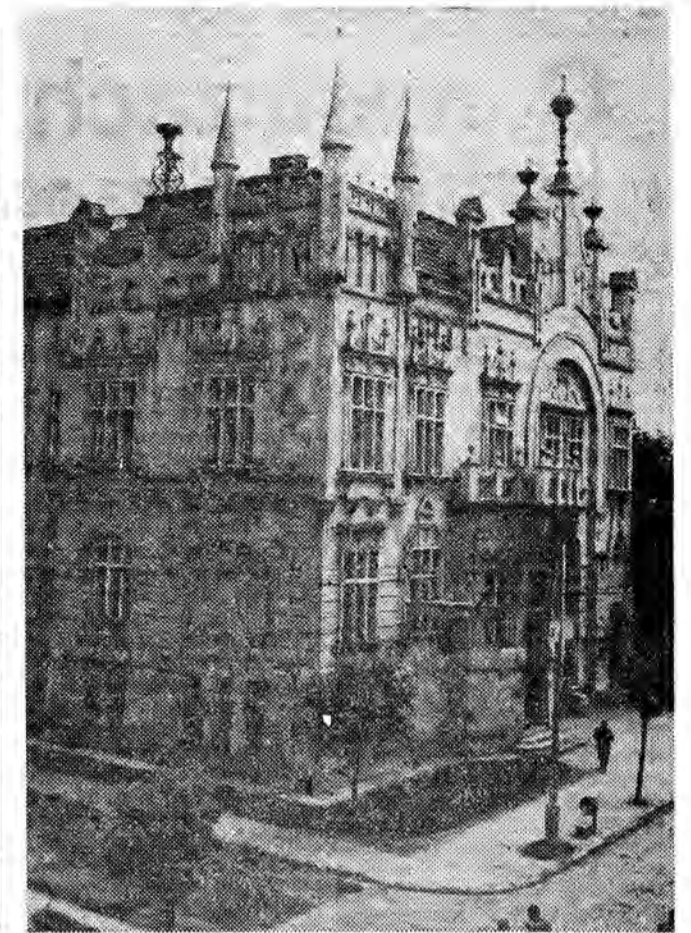
# Z PRAC KOMISJI SAMORZĄDU ROBOTNICZEGO

Na warsztacie Komisji Samorządu Robotniczego przy CRZZ znalazło się kilka bardzo istotnych tematów, zarówno dla dalszego rozwoju samorządu, jak i wzrostu produkcyjnych możliwości przedsiębiorstw.

Komisja już przystąpiła do wstępnych badań nad działalnością systemu rozlewności, a więc rozstrzygnięcia sporów, jakie powstają między organami samorządu i nadzornymi wobec przedsiębiorstwa jednostkami administracyjnymi. Komisji chodzi o poznanie, jak m. in. załatwane są odwołania KSR w sprawach dotyczących wskaźników planu itp. w przedsiębiorstwach. Wiadomo bowiem, że KSR przy rozpatrywaniu planów miały uwagi, które w formie odwołań przekazywały zjednoczeniom, a te bądź same je rozpatrywały, bądź kierowały do komisji rozjemczych. Komisja Samorządu Robotniczego przelała zainteresowanym kwestionariusze z pytaniami, dotyczącymi m. in. ilości spraw, które wpłynęły do komisji, formy rozpatrywania zgłoszeń, uczestnictwa instancji związkowych, różnicy zdań itd.

Czynione są przygotowania do ankiety badań na temat stosunku zjednoczeń do samorządu robotniczego. Badania mają odpowiedzieć m. in. na pytanie, jak zjednoczenie ustosunkowuje się do decyzji uchwalonych pod ich adresem przez organa samorządu robotniczego.

Komisja zamierza w najbliższym czasie zbadać również działalność rad robotniczych w Państwowych Gospodarstwach Rolnych. W tym celu ma być też zorganizowana sesja wyjazdowa do woj. kosałńskiego, w którym jest wiele PGR-ów.



▲  
Budynek PKO w Rzeszowie.  
Fot.: KOPEC

# Sukces jedlickiej rafinerii

Załoga Rafinerii Naftowej w Jedliczu zapisała na swoje konto nie lada sukces. Już 26 ubm, wykonała półroczny plan produkcji. Dodatkowo wypuściła na rynek produkty naftowe wartości 9 mln zł.

Osiągnięcie to jest tym bardziej godne podkreślenia, iż rafinerzy dzięki odpowiedniej organizacji pracy szybko nadrobili zaległości z okresu zimy. (m)

CAF — fot. Jakubowski

### PIERWSZA W POLSCE KOMPOSTOWNIA

W tych dniach w Gliwicach nastąpił rozruch pierwszej w Polsce zmechanizowanej kompostowni, wyposażonej w nowoczesne urządzenia zagraniczne. Przerabiać się będzie w niej różnego rodzaju odpady na tzw. kompost, który w rolnictwie znany jest jako nawóz doskonale wzbogacający glebę. Do tej pory w warunkach bardzo skromnych zajmowało się tym zagadnieniem gliwickie MPO przy współudziale Katedry Inżynierii Sanitarnej Politechniki Śląskiej. Pierwsze próby rozpoczęto w 1954 roku. Obecnie rozpoczyna się próbną produkcję. Po uzupełnieniu dalszych urządzeń pomocniczych produkcja wywnosić będzie 200 ton na dobę.

CAF — fot. Jakubowski

młocarni, wałów, kół pasowych i zębatach, aparatów wiązających, kabla. Nie ma w dostatecznych ilościach silników spalinowych i elektrycznych, bezliczników oraz skrzynek licznikowych.

Notuje się też niedomaganie innego rodzaju. Oto w powiatach kolbuszowskim i brzozowskim kółka rolnicze skarżą się na zły zaopatrzenie w paliwo. Wydaje się, że takie fakty nie powinny mieć miejsca, że braki te tłumaczyć należy zwykłą nieudolnością miejscowych placówek handlowych lub POM.

Z kłopotów o charakterze organizacyjnym ciągle mówić trzeba o słabym napięciu do zarządów kółek rolniczych i POM zamówień rolników na prace żniwne i omlotowe. Sytuacja jest taka, że z jednej strony obserwuje się u ludzi zapalczywość techniczną, duży wysiłek włożony w przygotowanie maszyn, które służą rolnikom w nadchodzącej akcji, a z drugiej zaś, ci właśnie rolnicy jakoś beztrudno podchodzą do tej sprawy i mówią: jeszcze mamy czas. Taka postawa nie sprzyja ułożeniu właściwej współpracy między mechanizatorami a gospodarzami, utrudnia sprawne przeprowadzenie żniw i omlotów.

W niektórych kółkach rolniczych (Wierzbna i Pelknie, powiat jarosławski) wprawdono na prace żniwne i omlotowe przedpłaty, które pozwalają w jakimś stopniu na racjonalne rozplanowanie ciągników i maszyn w celu jak najlepszego ich wykorzystania. Inicjatywa godna uwagi i należy sądzić, że inne kółka rolnicze w naszym województwie uczynią tak samo. Już teraz, zanim padnie pierwszy pokos.

A. POTASZ

### FABRYCZNE NOWA

Przychodzi lśniaca, pokryta pokrowcem, jak to się mówi: fabrycznie nowa. Jej znak: MSC-7, Fabryka Maszyn Żniwnych, Dobre Miasto. Ale radość zakupu trwa krótko i ustępuje miejsca pierwszym kłopotom. Młocarnia bowiem pracuje razem z prasą i ma zamontowany silnik elektryczny o mocy 7 KW. Niewątpliwie obliczenia konstruktorów

zadają egzamin w warunkach fabrycznych. W terenie jednak, gdzie maszyna pracuje często daleko od transformatora, przy dość niskim napięciu, silnik ten jest za słaby. Wynik jest taki, że młocarnia pracuje bez prasy, lub trzeba podłączać silnik elektryczny o mocy 10 KW. Mechanizatorzy szukają źródła tego niedomagania, weryfikują oficjalne katalogi oraz instrukcję obsługi i dowia-

dują się, że do napędu maszyny potrzebny jest silnik o mocy 7 KW, a do prasy o mocy 2,8 KW. Zagadka produkcji pozostaje nadal zagadką. Podobnie wiele trudności dostarcza mechanizatorom agregatowanie młocarni z silnikami spalinowymi i elektrycznymi. Chodzi o to, że koło pasowe maszyny ma niewłaściwie dobraną średnicę w stosunku do koła pasowego silnika. Dlatego często młocarnia nie ma odpowiednich obrotów i źle młóci zboże. A przecież można by pomyśleć o produkcji kół pasowych o różnych średnicach, które dałyby się wymieniać w zależności od potrzeby lub po prostu producenti powinni uzgodnić między sobą właściwą średnicę produkowanych kół pasowych do młocarni.

### KŁOPOTÓW JEST WIĘCEJ

Zaopatrzenie w części zamienne do maszyn żniwnych i omlotowych nadal pozostawia wiele do życzenia. Brak przede wszystkim łożysk do

Z badań socjologów CIOP

# O mistrzach i nowych wymaganiach

Jak zmienia się wykształcenie, skład społeczny, pogląd na rolę i zadania mistrzów w przemyśle? Na to pytanie starają się odpowiedzieć badania przeprowadzone przez socjologów z Centralnego Instytutu Organizacji Pracy w 24 zakładach podległych Ministerstwu Przemysłu Ciężkiego.

Analiza wykazuje, że wykształcenie dużej grupy mistrzów wymaga poważnego uzupełnienia. Dotyczy to głównie najstarszych pracowników, dobrych fachowców, jednak bez dostatecznej wiedzy ogólnej, niezbędnej do odpowiedzialnej organizacji pracy i kierowania zespołem ludzi. W jeszcze większej mierze postulat uzupełnienia wykształcenia dotyczy mistrzów awansowanych na to stanowisko z robotników. Ogółem 20,4 proc. mistrzów posiada wykształcenie podstawowe lub poniżej podstawowego (w tej grupie 87 proc. osób to awansowani z robotników). W młodszych kategoriach wieku 90 proc. mistrzów ma dyplomy techników lub inżynierów. W całej badanej zbiorowości technicy stanowią prawie 36 proc., a inżynierowie — 5,8 proc.

Większość dyrektorów zgodna jest, że na stanowisku mistrza należy legitymować się średnim wykształceniem. Pogląd ten dzieliła również mistrzowie (82 proc.). W przemyśle elektronowym i elek-

trytechnicznym dyrektorzy chcieliby na tym stanowisku widzieć inżynierów (chodzi tu głównie o inżynierów — warsztatowców po 3 latach studiów).

40 proc. mistrzów w przemyśle elektronowym oraz 25 proc. w przemyśle obrabiarek (gdzie na ogół wykształcenie mistrzów jest niskie) dostrzegła się. Warto tu zwrócić uwagę na motywację przyczyn zdobywania wiedzy. Przeważnie w grę wchodzi tu dążenia do awansu, osobiste aspiracje. Tylko 17 proc. tłumaczy potrzebę dokształcania się wymogami postępu technicznego. Jednocześnie badania wykazały bardzo słabą skuteczność obecnego systemu dokształcania mistrzów.

Badania wykazały interesujące zjawisko zmiany w składzie społecznym grupy mistrzów: zmalała liczba mistrzów pochodzenia robotniczego na rzecz mistrzów pochodzenia chłopskiego i z innych warstw społecznych. Np. wśród tych, którzy zdobyli kwalifikacje przed I wojną światową, synowie robotników stanowili 70 proc., po II wojnie zaś — już tylko 36 proc.

Mimo wypowiedzi postulujących rozszerzenie zakresu decyzji mistrzów, wszędzie niemal ich udział w decydowaniu o sprawach personalnych, o polityce nagród, awansów, urlopów itp. jest minimalny.

## Zegarki epoki kosmicznej

Elektronowe zegarki, do produkcji których przygotowuje się druga moskiewska fabryka zegarków, będą wyróżniać się niebywałą dokładnością. W ciągu miesiąca różnica w dokładnym czasie wynosząca będzie mniejsza niż 1 minuta.

„Sercem” tych zegarków będzie kamerton. Wahanie kamertonu przekazywane będzie do mechanizmów poruszających wskazówki. W zegarku mieścić się będzie miniaturowe źródło prądu o napięciu 1,3 volta. Baterijka ta będzie „napędzała” mechanizm zegarka przez okrągły rok.

## Ponad 3.300 tys. pracowników otrzymuje zasiłki rodzinne

Zasiłki rodzinne otrzymuje obecnie ponad 3.300 tys. pracowników. W tegorocznym budżecie ZUS prelimitowano na ten cel ok. 8,5 mld zł.

Jak wynika z przeprowadzonej ostatnio analizy, wśród korzystających z zasiłków znajduje się 223 tys. rodzin bezdzietnych, 1.039 tys. rodzin z jednym dzieckiem, 1.072 tys. — z dwójkiem dzieci, 599 tys. — z trójkiem oraz 407 tys. rodzin — z czwórką i więcej dzieci.



Rybakcy sortują ryby po nieudanym polowie na jeziorze Potelu w Obwodzie Otteniewskim. CAF

# LEKCJE POGLĄDOWE BUDOWNICTWA DROGOWEGO

Czym są drogi, każdy wie. Niektórzy nazywają je arteriami życia i tak jest rzeczywiście. Doceniają ich znaczenie mieszkańcy naszego województwa, którzy rokrocznie w czynie społecznym budują dziesiątki kilometrów nowych dróg.

Województwo rzeszowskie zajęło w ubr. II miejsce w kraju (za Kielcami) w realizacji czynów drogowych. Najlepsze rezultaty uzyskali mieszkańcy pow. rzeszowskiego, następnie leżajskiego i jarosławskiego.

Dalsza budowa dróg w czynie społecznym przy poparciu finansowym ze strony państwa ma duże znaczenie i godna jest szerokiego upowszechnienia. Tymczasem wyniki uzyskane w pierwszym półroczu roku bieżącego są słabsze niż w analogicznym okresie ubr. Fakt ten stał się sygnałem alarmowym dla Wydziału Komunikacji Prez. WRN. Ostatnio w Białobrzegach (pow. Łańcut) i Jamach (pow. Mielec) odbyły się rejonowe narady poświęcone ocenie czynów społecznych.

Nieprzypadkowo wspomniane miejscowości stały się miejscem narad. Ich mieszkańcy mają się czym pochwalić. Mogą się też czegoś nauczyć.

Doświadczenie w tych sprawach, popularyzacja dobrych metod pracy, które pozwalają na rozwiązanie kłopotów drogowych własnymi siłami, ma duże znaczenie — mówił na naradzie w Jamach tow. Mieczysław Kaczor, zastępca przewodniczącego Prez. WRN. Utrzymanie dotychczasowego tempa w budowie dróg w czynie społecznym, znalezienie odpowiednich w tym kierunku środków było celem wspomnianych narad.

Piękny czyn drogowy mieszkańców Jam podjęty dla uczczenia 20. rocznicy powstania Polskiej Partii Robotniczej stał się powodem do podziękowań dla sąsiadów mieszkańców Podborza i Grzybowy, gdzie drogi są w złym stanie, lecz nikt nie usiłuje temu zaradzić.

— Robimy to dla siebie i państwa. Już dziś mamy komunikację autobusową. Kilkanaście osób znalazło pracę poza wsią, przyjeżdżają do nich autobusy pracownicze. Kto o tym mógł pomyśleć jeszcze rok temu. „Nasza droga” przysłała do wsi wiele dobrego — więc budujemy dalej — mówią nie tylko członkowie komitetu ze Stanisławem Kaflem, ale doświadczeni wszyscy mieszkańcy Jam pracujący w każdej wolnej chwili przy budowie drogi. Są na półmetku. 22 lipca oddadzą do użytku kilkukilometrowy odcinek drogi.

Uczestnicy narady w ramach tak zwanej „wizji lokalnej” zapoznali się z postępem robót drogowych w Dulczynie.

— Musimy w tym roku wybudować 2 tys. m drogi — mówi przewodniczący społecznego komitetu budowy drogi, Jan Rolle. Idzie o wielką stawkę. Będzie droga, będzie i szkoła. Teraz nie można przewieźć ani wapna, ani cegły przez istniejące bezdroża. Mieszkańcy społeczeństwa pracuje przy budowie drogi niezwykle ofiarnie.

Podobną sytuację zastrano w Zarówce. Przy budowie drogi pracowało 10 furmańek i kilkadziesiąt osób. Chodzi także o... okno na świat. Jastrząbka już swoje zrobiła, dosięgła granic swojej gro-

mady. Dzieli nas blisko 2 km — jak to zrobimy — wówczas droga do Dębicy stanie otworem — mówili mieszkańcy Zarówki.

Jakie wnioski płyną ze wspomnianych narad?

Powodzenie czynów społecznych — mówił przewodniczący GRN w Dąbrowicy założył od poparcia władz powiatowych. Dotacje na ten cel powinny być przyznawane zaraz w pierwszych miesiącach każdego roku. Nie później, gdyż na przeszkodzie stana inne pilne roboty sezonowe w polu.

Podobnie z kamieniem. Drowóz nie powinien mieć szczytu w miesiącach letnich z przyczyn wyżej podanych.

Słuszne wydawały się też uwagi kierownika Wydziału Komunikacyjnego Prez. PRN w Ropczycach. Koncentracja robót drogowych, budowanie całych ciągów komunikacyjnych przy współudziale mieszkańców kilku wiosek są zalecane. Przy takim ustaleniu sprawy — więcej można zyskać. Niektórzy nazywają to biurokracją, ale potrzebne jest jeszcze przed rozpoczęciem robót „pokrycie” wartości czynu społecznego w postaci imiennych deklaracji, kto ile dniówek przepracuje itp. Tego rodzaju wykazy przyspiesza przydział dotacji państwowej. Mówiono także o potrzebie uruchomienia produkcji kregów żelbetonowych, dotychczas stosowane nie wytrzymały długo i ciągle przepuściły się remontuje.

Zanim się przystąpi do czynu drogowego, trzeba go odpowiednio przygotować. Zapisać na ostatni guzik. Wówczas robota rusza z kopny — mówił przewodniczący GRN z Jarocina.

Uwagi te jak zapewnił nas tow. Maciej Ziemiański, kier. Wydziału Komunikacji Prez. WRN — zostaną uwzględnione. Sądźmy zatem, że po przełamaniu dotychczasowych kłopotów, przy tak pomyślanej wymianie doświadczeń — społeczne czyny drogowe nabiorą jeszcze w tym roku rozmachu. Wejdą też w skład zobowiązań, które podejmowane są obecnie w związku z 20. rocznicą powstania PRL. Sądźmy też, że mieszkańcy wielu wiosek mają szansę zdobycia nagród w ogłoszonym konkursie: „Czyn dwudziestolecia”.

E. J.

# W starej BÓBRCE

Na górę, od strony Równego dość stromą porośłą lasem i oblepioną kiwonami oraz trójnogami szybów naftowych, z trudem wdrapując się ciężkie pojazdy. Cóż, drogi właściwie nie ma. Dopiero buduje się nawierzchnię. Czy potrzebnie? — Takie pytanie rzucił mu inżynierowi Zakładu Eksploatacji KN w Krośnie ob. Józefowi Zuzakowi, którego w otoczeniu robotników, umorusanych skalnym olejem, zastałem obok odwiertu zatarasowanego rurami.

— Rzeczywiście — retoryczne pytanie. Bóże będzie spory. A pożytek? Chyba też. Wszak na naftę, a zwłaszcza w tej starej kopalni nigdy nie wiadomo. Bo któż by się na przykład spodziewał z tego szybu takiej ropy. Dziś daje 6 ton na dobę. A zaczęło się...

Tak jest, przed ośmioma laty. Tu odwiercono systemem udarowym otwór, z którego trysnęła ropa. Z początku było jej sporo, potem coraz mniej, a ostatnio ropodajna żyła zaczęła wysychać.

Spróbowano sztuki, właściwie podstępny. Wykonano mianowicie zabieg zwany hydraulicznym szczelinowaniem w odwiertnie nie posiadającym za cementowanej ostatniej kolumny rur. Tradycyjnie robiło się wcześniej kosztowną rekonstrukcję odwiertu, cementowanie ostatniej kolumny rur. W tym przypadku odeszło się bez kosztownych i kłopotliwych prac.

Ten szyb bóbrczański naftowcy ochrzczili mianem szczęśliwy. Jakikolwiek zabieg wykonaliby — udaje się. Torpedowanie „chwyciło”, pogłębienie też. Zachęcenie powodzeniem chcą rozszerzyć ten eksperyment. Czy im się uda? Zobaczymy.

Udało im się natomiast doskonale wprowadzić ostatni „krzyk mody” w światowym przemyśle naftowym — aparaturę do centralnego sterowania koników pompowych. Na pozór rzecz bardzo prosta, nieskomplikowana. W niewielkim baraczkach siedzi sobie naftciarz, zwany zapinaczem, i od czasu do czasu spojrzysz na umieszczoną nad stołkiem niewielką tabliczkę, na której pali się 10 świate-

łek (czasem mniej) — tyle bowiem odwiertów podłączonych jest do urządzenia. A że jedne dają więcej innej ropy, przeto zgodnie z harmonogramem przez naciśnięcie guziczka włącza lub wyłącza urządzenia odwiertów z ruchu. Nie musi, jak jeszcze niedawno, wspinać się po wzniesieniach. Jego praca ogranicza się do kontroli światełek i naciskania guziczka.

To jeszcze nie wszystko. Dokonuje się prób w zakresie zastosowania aparatury do zdalnych pomiarów ciśnień złożowych. W tej chwili nie wszystko gra, ale... nie od razu Kraków zbudowano.

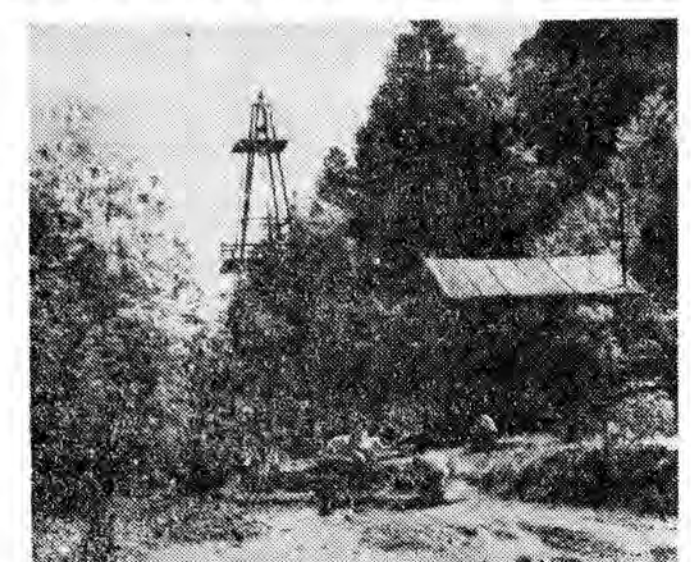
Tak samo i Bóbrka nie od razu była taka, jaka jest. Niedaleko przecież od baracku przed z górą stu laty wynalazca lampy naftowej drążył ręcznie w poszukiwaniu skalnego oleju głębokie kopalnie. Teraz Łukasiewiczowski „Frank” odrestaurowany przez następców pana Ignacego jest istnym „curiosum”. Nie tylko on. Wszak na terenie powstającego skansenu naftowego jest ich więcej. Nieopodal sędziwego „Franka” wykonano pierwowzór pierwszej kopalni, jednocześnie można się zapoznać z techniką ówczesnego „wiercenia”. Są także i inne okazy godne oka turysty: kuźnia, kierat, kotłownia.

— Ale to wciąż za mało, by można powiedzieć, iż spraw-



W tej małej budce mieści się nowoczesna i jedyna w naszym przemyśle naftowym aparatura do zdalnego centralnego sterowania koników pompowych.

Fot. M. Z.



Szyb widoczny na zdjęciu zadziwił naftowców. Po wykonaniu hydraulicznego szczelinowania ośmiokrotnie zwiększył wydobywanie ropy.

## Niezwykłe szkło z Polanki

W hucie szkła technicznego w Polance k/Krosna dokonano próbnego wytopu nowego rodzaju szkła, tak zwanego kwasicera.

Szkło to, odznaczające się dużą wytrzymałością mechaniczną, nie było dotychczas produkowane w kraju. Wytapiają je tylko nieliczne huty w świecie. Z kwasicera wyrabiają się będzie izolatory wysokiego napięcia, nietłukące się naczyń i zastawy stołowe oraz różnego rodzaju aparaturę laboratoryjną.

Wyprodukowane w Krośnie pierwsze 2,5 tony kwasicera poddane zostały dokładnym badaniom laboratoryjnym, które potwierdziły wysokie zalety tego szkła.

Należy dodać, że technologię wytopu tego szkła opracowano w Instytucie Szkła i Ceramiki w Warszawie. (k)

(M. Z)

# 20 tysięcy ton oleju dodatkowo

Rafineria nafty w Jedliczu przygotowuje się do rozpoczęcia masowej regeneracji zużytych olejów silnikowych. Proces ten odbywać się będzie na istniejących urządzeniach rafineryjnych, które dostosowane zostaną do nowej technologii.

Na razie przewiduje się, że rafineria będzie mogła regenerować około 40 tysięcy ton zużytych olejów. Pozwoli to na dodatkowe uzyskanie około 20 tysięcy ton oleju silnikowego, którego własności będą identyczne z własnościami pierwotnymi. Chodzi jednak o to, aby zakłady dysponujące dużymi ilościami zużytego oleju nie spalały go, lecz oddały do regeneracji. Fachowcy obliczyli, że taka racjonalna gospodarka olejami jest bardzo opłacalna, gdyż olej regenerowany jest znacznie tańszy.

Jeśli inicjatywa jedlickiej rafinerii spotka się z powszechnym zrozumieniem, to tylko w naszym województwie będzie można uzyskać dodatkowo przeszło 50 tysięcy ton olejów silnikowych. (k)

## Pływanie, owszem... ale po kursie

Mnożą się nieszczęśliwe wypadki utonięć. Amatorów kąpiele nie brak, chociaż tylko nieliczni mogą się wykazać posiadaniem karty pływackiej. Tak jest z pewnością i w Zakładach Metalowych w Nowej Dębie, ale sytuacja zmieni się na lepsze, ponieważ rozpoczyna tu pracę kurs nauki pływania.

Dzięki staraniom rady zakładowej i tamtejszych działaczy sportowych na miejscowym basenie będą mogli zdobywać pod okiem instruktorów niezbędne umiejętności adepci sztuki pływania. Kurs zakończy się sprawdzeniem, czy ubiegający się o kartę pływacką posiadają określone regulaminem sprawności, a następnie rozdaniem samych kart.

Zainteresowanie kursem jest dość duże, tym bardziej, że

ZM w Nowej Dębie posiadają piękny ośrodek wypoczynkowy przy zalewie w Myczkowcach, gdzie bez karty pływackiej nie ma co robić: (kas)

## Rosną kozłarze

Dzięki sprzyjającym warunkom atmosferycznym w lasach Podkarpacia pojawia się coraz więcej grzybów. Obecnie w niektórych okolicach dość masowo rosą już kozłarze. Zbieraczy też nie brakuje. Jednemu z nich, ob. Piotrowi Juraszowi z Krosna udało się znaleźć rzadki okaz w okolicy rezerwatu „Prządki” w Czarnorzekach. Mianowicie wyrosło z jednego trzonu cztery dobrze wykształcone odnogi grzyba spięte były jednym, dużym kapeluszem. (m)

## I turnus akcji letniej — rozpoczęty

W dniu wczorajszym opuściły miasta pierwsze grupy dzieci i młodzieży, udające się na kolonie letnie i obozy; wyjazdy trwać będą do końca bieżącego tygodnia. Nad bezpieczeństwem dzieci czuwają nie tylko wychowawcy, ale i służba kolejowa, która wzorem lat ubiegłych, niewątpliwie sprawnie dokona przewozu licznych, młodych pasażerów. Z różnorodnych form letniego odpoczynku skorzysta w lipcu i sierpniu blisko 90 tysięcy osób. Najwięcej placówek kolonijnych zlokalizowano w powiatach: rzeszowskim, krośnieńskim, jasielskim, gorlickim i lańcuckim. Dziełmi opiekować się będzie ponad tysiąc nauczycieli, z których 300 przeszkolono na specjalnych kursach zorganizowanych przez Kuratorium Okręgu Szkolnego.

W atrakcyjnych miejscowościach Rzeszowszczyzny odpoczywać będą m. in. dzieci śląskich górników i hutników oraz lubelskich kolejarzy. Z województwa rzeszowskiego zaś wyjadą m. in. w Krakowskie i do Warszawy. Niektóre zakłady pracy, wbrew istniejącym zarządzeniom, lokalizują swoje placówki kolonijne w najdalszych zakątkach kraju, do których dojazd trwa nawet 2 dni. A przeciętne długotrwałe i męczące podróże nie sprzyjają wypoczynkowi.

Spora część dzieci nie będzie mogła jednak wyjechać na wakacje, dlatego też władze szkolne przy współudziale Związku Harcerstwa Polskiego wiele uwagi poświęcają organizowaniu tzw. małych form letniego wypoczynku: m. in. półkolonii i wycieczek. (Z. K.)

### OBIEKTYWEM PRZEZ ŚWIAT



ZANZIBAR. Scenka uliczna.

## Czarno jagody na eksport

W lasach Beskidu Niskiego pięknie obrodziły czarne jagody. Ten dar przyrody będzie w pełni wykorzystany. Oddział RzPLPN „Las” w Jasle prowadzi na tym terenie aż około 50 punktów skupu jagód. Roi się w nich od dostawców. Dość podać, że w ciągu zaledwie ostatniego tygodnia ubm. „Las” zakupił 25 ton dorodnych owoców. Zapelniono nimi 8.500 lubianek i wysłano do Anglii. Jeśli w najbliższym czasie dopisze pogoda jasielska placówka „Las” dostarczy zagranicznemu odbiorcy dalsze transporty jagód. Otrzymamy więc sporo cennych dewiz. (m)

### NOWOSCI FILMOWE

Reżyser Jan Łomnicki przystąpił do realizacji wspólnego dramatu wiejskiego pt.: „Wiano” (scenariusz Jerzego Pomianowskiego, zdjęcia Kurta Webera). W rolach głównych zobaczymy Zofię Kucówną, Martę Lipińską, Romanę Wilhelm, Tadeusza Łomnickiego, Zdzisława Karczewskiego. Na zdjęciu: Roman Wilhelm w filmie. CAF — fot. Langda



## MODA

# Od rana do wieczora — wdzianko

Mężczyźni narzekają na trudności z zakupem letnich wdzianek. Jest ich w ogóle za mało, a naprawdę ładne należą do rzadkości. W dodatku ani przemysł, ani handel nie mają nic na usprawiedliwienie — wzorcownie wyprodukowały wiele estetycznych modeli, a i odpowiednich tkanin — tropiku, cienkiej elany, grubych jedwabi w rodzaju shantungu, tkanin wełnopodobnych i popelin — nie brakuje.

A wdzianka, odpowiednie dla mężczyzn w wieku od 8 do... 88 lat, są w tym roku niezwykle modne, można je nosić w sezonie letnim dosłownie od rana do wieczora. Dodajmy, że mężczyźni „dojrzałych” wdzianka bardzo odmładzają, co też jest atutem nie do pogardzenia.

Ci zatem szczęśliwcy, którym udało się kupić ładne wdzianko, mają właściwie problem garderoby na najbliższe tygodnie rozwiązany. Zmieniając tylko dodatki mogą być

ubrani — zgodnie z aktualną potrzebą — w stylu „codziennym”, sportowym, a nawet strojnym.

Jakie są najmodniejsze kolory wdzianek na rok bieżący? A więc przede wszystkim bardzo ciemno-wisniowy, zielony tzw. butelkowy, tabaczkowy, granat oraz czarny. Kompletujemy je następująco:

Przed południem do pracy nosi się wdzianko z szarymi spodniami i niebieską koszulą (najmodniejszy kolor: błękit chiński) z rogami kolnierzyka przypinanymi na małe guziczki. Krawat w skośne pasy, w tonacji odpowiedniej do koloru wdzianka. Przed południem można nosić wdzianko w sposób bardziej sportowy — z cienkim sweterkiem „polo” i spodniami z welwetu w prążki. Sweterki polo — zarówno z bawełny, jak cienkiej wełny i wszelkiego rodzaju sztucznych włókien — są bardzo w tym sezonie modne i świetnie zastępują w ubiorach o typie sportowym tradycyjne koszule. Do tego nosi się sportowe mokasy w kolorze tabaczkowym, brązowym, szarym — zależ-

nie od kolorystyki wdzianka i spodni.

Na strojnieszkie letnie okazje wkłada się również wdzianko, odświeżając je nieskazitelną białą koszulą z podwójnymi mankietami, zapinanymi na spinki. Krawat gładki z czarnego trykotu, w kieszonka gładka, biała chusteczka. Obuwie — lekkie, czarne.

Najłatwiej kompletować wdzianko jednobarwne, lub też w bardzo nielubianym niewidocznym deseń. Sprawa się nieco komplikuje, gdy wdzianko jest przerabiane, czy w paski. Ale i z tego można wybrać, przyjmując za zasadę, by sweterki, krawaty, koszule były raczej jednokolorowe, gładkie i by harmonizowały ze sobą. Przykładowo — jeśli wdzianko jest w czarno-brązową kratkę, nośmy je do brązowych lub szarych spodni, z czarnym krawatem, gładką koszulą (białą, beżową, niebieską). Sweterki polo na sportowe okazje może być rudy, beżowy lub szary. Welwetowe spodnie ciemno- lub brązowe. (Bgr.)

## Nasz konkurs

# 20 lat w służbie pokoju

### KUPON KONKURSOWY NR 7

1. Kiedy i w jakich miejscowościach naszego województwa zostały formowane oddziały II Armii Wojska Polskiego i kto je formował?
2. W ostatnim okresie jednostce wojskowej, która położyła duże zasługi dla naszego województwa wręczony został sztandar ufundowany przez społeczeństwo Rzeszowa. Podać nazwę tej jednostki.
3. Rokrocznie szkoły oficerskie przyjmują określoną liczbę kandydatów. Werbunkiem zajmują się pewne organa wojskowe. Podać ich nazwę.

### UNIEWAŻNIENIE

W związku z zaginięciem pieczętki firmowej BZP. Mot. „Behamot” niniejszym anuluje wszystkie pieczętki firmowe nie zawierające w swej treści numerów telefonów lub numerów konta bankowego. W miejsce anulowanych pieczętek wprowadza się pieczętki firmowe o treści: Biuro Zbytu Przemysłu Motoryzacyjnego „Behamot” Przedsiębiorstwo Państwowe Warszawa, ul. Miodowa nr 5 z pochyłym oznaczeniem firmowym „Behamot”. K-1466/1

### PRACOWNICY POSZUKIWANI

K-1467/3. Inżynierów i techników budownictwa ogólnego i instalacji sanitarnych oraz radców prawnych do spraw sadowo - arbitrażowych i wywłaszczeń zatrudni natchmiasł Dyrekcja Budowy Osiedli Robotniczych w Rzeszowie. Informacji udziela DBOR w Rzeszowie, ul. Obrońców Stalingradu 9, I p. codziennie w godzinach 7—15.

K-1407/2. KOSMETYCZKĘ z upoważnieniami do prowadzenia gabinetu kosmetycznego oraz dwóch fryzjerów z dyplomami czeladniczymi lub mistrzowskimi zatrudni Powiatowa Spółdzielnia Pracy Usług Wielobranżowych w Mielcu, ul. Wyspiańskiego 3. Wynagrodzenie prowizyjne do uzgodnienia.

K-1455/3. INŻYNIERA o specjalności drogi kolejowe na stanowisko Kierownika Oddziału Utrzymania Bocznic, inżyniera lub technika z kilkuletnią praktyką ze znajomością obsługi urządzeń kotłowni (kotły typu Lamonta) na stanowisko kierownika Ciepłowni, elektryków z kilkuletnią praktyką lub absolwentów Zasadniczej Szkoły Zawodowej o kierunku elektrycznym na wstępnym stażu pracy przyjmą zaraz Kopalnie i Zakłady Przetwórcze Siarki „Tarnobrzeg”. Warunki pracy i płacy do uzgodnienia na miejscu. Mieszkania po okresie próbnym zapewniamy. Zgłoszenia kierować do Działu Szkolenia Zawodowego i Kadr.

K-1438/5. 100 pracowników niekwalifikowanych mężczyzn od lat 18—30, cieśli oraz 5 elektryków, z III grupą BHP przyjmie natchmiasł na dobrych warunkach Zarząd Budowlano-Montażowy Nr 2 „Kokosownia” Nowa Huta, Kombinat (dojazd z Ronda tramwajem nr 5 wysiadać na przedostatnim przystanku). Na miejscu bezpłatne hotele pracownicze, stołówka po znizonych cenach, całonocne utrzymanie — kosztuje 14 zł. Istnieje możliwość zdobycia popłatnego zawodu lub uczęszczania do różnego rodzaju szkół. Raz na miesiąc przysługuje bezpłatny przejazd do domu. Przed wyjazdem do Nowej Huty — należy się wymeldować okresowo do Nowej Huty.

K-1456/3. 2 CHEMIKÓW z wyższym lub średnim wykształceniem zatrudnią zaraz Zakłady Młynarsko-Paszarskie Przemysłu Terenowego w Rzeszowie, Rynek 25. Warunki płacy do omówienia na miejscu w biurze dyrekcji.

### OGŁOSZENIA RÓŻNE

W Gorlicach parcelę budowlaną — sprzedam. Oferty 32736 „Prasa”, Kraków, Wiślna 2. K-1464/3.

PRZYCZEPE oryginalną do „Panoni” — kupię. Wiadomość Rzeszów, Zwirki i Wigury 5/37. G-1284/1.

ZATRUDNIĘ mężczyznę przy pracach w gospodarstwie rolnym (na stałe), Stanisław Różyński stacja i poczta Rydzyna pow. Leszno. Pg-1371/1.

TARNÓW Zachodni! Zamienie 2 pokoje z kuchnią komfort (dązienka, gaz) na podobne w Rzeszowie. Wiadomość: Welz Rzeszów, Staszka 25 m. 16. G-1287/1.

DWIE kulturalne panie poszukują umebłowanego (komfortowego) pokoju. Zgłoszenia. Rzeszów, telefon 3898. G-1270/1.

ZA długi mojej żony Marii Jasiny w zupełności nie odpowiadam. Jan Jasina. Pg-1374/1.

SPRZEDAM okazjynie traktor „Deutz” 45 KM i mocarnie szerokokomłotną niemiecką w dobrym stanie. Wiadomość: Dąbrowska Wanda, Rzeszów, ul. 1 Maja 14. G-1234/3.

GOSPODARSTWO 30 ha sprzedam (przed żniwami), 1 ha a 8.000 zł. Ziemia pszenno-buraczana. Konstanca Nitkowska Lynco-Wielkie pow. Bydgoszcz Pg-1372/1.

DRZEWO budowlane — sprzedam. Wiadomość: Rzeszów — Dąbnińska, ul. Kasprzaka 22 G-1283/1.

MYLIUS Wacław zgubił legitymację szkolną wydaną przez Tech. Mechaniczno-Elektryczne w Rzeszowie. G-1288/1.

ZGUBIONO legitymację ubezpieczeniową nr T-79329 (pracowniczka) wydaną przez WSK Mielec na nazwisko Maria Chorabik. Pg-1375/1.

TOBIASZ Eugeniusz zgubił legitymację szkolną nr 432/61 wydaną przez Zasadniczą Szkołę Zawodową w Przemysłu. Pg-1373/1.

KRZEMIENIECKA Dorota zgubiła legitymację III Lic. Ogólnokształcącego Rzeszów. 1297/1.

MALEC Aniela zgubiła legitymację służbową nr 1372/56 wydaną przez Wydział Oświaty Prez. MRN w Rzeszowie. Pg-1370/1.

PAYKART Jerzy zgubił prawo jazdy, dowód rejestracyjny nr RI 1323 motocykla oraz zaświadczenie ubezpieczenia wydane przez Prez. PRN w Jarosławiu. G-1285/1.

ILLUKIEWICZ Marta z Zasadniczej Szkoły Odzieżowej i ILLU-KIEWICZ Kazimierz z Liceum Ogólnokształcącego zgubili legitymacje szkolne. G-1281/1.

ZGUBIONO legitymację nr 564 wydaną na nazwisko Prucnal Henryk przez ZSZ. G-1282/1.

ORZECZOWSKI Mieczysław zgubił legitymację szkolną ZSM — Rzeszów. G-1278/1.

KLACZAK Tadeusz zgubił kartę kupna motocykla WSK oraz dowód rejestracyjny nr 5767. G-1279/1.

ZAJAC Franciszek zgubił tablicę rejestracyjną motocykla nr RM-4613 wydaną przez Wydział Komunikacji w Nieku. G-1274/1.

KORYL Mieczysław zgubił legitymację szkolną wydaną przez ZSZ w Rzeszowie. G-1281/1.

BAC Stefan zgubił legitymację szkolną nr 363 Zasadniczej Szkoły Zawodowej w Rzeszowie. G-1286/1.

### UNIEWAŻNIA

- się zgubione pieczętki o treści:
- 1) Gminna Spółdzielnia „Samopomoc Chłopska” w Grebowie sklep nr 11 Krawce.
  - 2) Gminna Spółdzielnia „Samopomoc Chłopska” w Grebowie sklep nr 9 Piasek. K-1465/1



Wtorek  
2 lipca

WYSTAWY

Pracznice Rzeszowszczyzny  
— w świetle wykopalisk

Malarstwo obce XVII — XVIII  
w wystawie czynne w Muzeum ul. 3 Maja od godz. 10 — 18.

KINA

ZORZA (ul. 3 Maja) — Nieletni świadek (ang. 1. 16) godz. 16.15, 20.30, APOLLO (ul. 3 Maja) — Tysiąc oczu dr. Mause (NRF 1. 16) godz. 15.30, 17.50 i 20.10, GOPLANA (Starmiejskie) — Wszystko dla pań (fr. 1. 18) godz. 17, 19, LETNIE (Al. Komunistów) — Bohaterka dnia (wl. 1. 18), godz. 21, MEWA (ul. Dąbrowskiego) — nieczynne, PRZODOWNIK (ul. Pstrowskiego) — Rio Bravo (USA 1. 12) godz. 15.30, 18, 20.20, SWIT (ul. Langiewicza) — Et cetera pana pułkownika (wl. 1. 18) godz. 18, 20, WDK (ul. Okrzei) — Tamango (fr. 1. 16) godz. 15.45, 18, 20.15.

RADIO

Program I  
Program dnia: 5.40 15.05  
Wiadomości: 5.00 6.00 7.00  
8.00 12.05 15.00 17.00 20.00 23.00  
8.50 „Międzynarodowe aktualności gospodarcze” 9.40 Dla przedszkoli i dziecińców wiejskich: „W dziecińcu wesoło” 11.00 „Pożegnanie z bronią” fragm. pow., 11.40 Melodie rozrywkowe 11.50 „Rodzice a dziecko” 12.15 „Rolniczy kwadrans” 12.45 „Na swojską nutę” 14.00 Radio-problemy 16.05 Z życia Związku Radzieckiego 16.35 „Radiostopem po kraju” 17.05 Fel. ekonomiczny 18.15 „Na stacyję ktoś czeka!” 18.30 Zespół Joe „Fingers” Carr. 19.05 Koncert muzyki poważnej 20.30 Teatr PR „Chłopiec z Georgii”.

Program II  
Program dnia: 6.17 13.40  
Wiadomości: 6.30 7.30 8.30  
12.05 16.00 19.00 23.50  
7.50 „Piosenka dnia” 8.35 Przegląd prasy literackiej 8.50 Gra Polska Kapela 10.00 „Wesoły autobus” 11.00 Koncert muzyki bułgarskiej 12.15 „Z najpiękniejszych operetek” 13.45 „Alfabet polskiej piosenki” 14.45 „Blekitna sztafeta” 15.00 „Muzyka dla wszystkich” 15.30 Dla dzieci odc. pow. pt. „Gelsomino” 17.15 „Listy do Mileny” 17.35 „Na warszawskiej fall” 18.25 Pieśń północnych ludów Europy, 18.30 „Mówi technika” 19.30 Kalendarz kulturalny 22.00 Uniwersytet Radiowy z cyklu: „Idę wolnością w dzień” 22.15 „Z alfabetem po Kielecczyźnie” 23.06 Muzyka taneczna.

Rozgłośnia rzeszowska  
12.50 Poradnictwo rolnicze 16.05 Głos na redakcja muzyczna 16.35 Fel. J. Popowa — z cyklu: „Jak cię widza” 16.45 Komunikaty i muzyka 16.50 Wiadomości ziemi rzeszowskiej.

Ogólnopolski program TV  
Warszawa  
17.00 Sprawozdanie z Międzynarodowych Zawodów Lekkoatletycznych 18.40 „O radzieckiej Ukrainie” 19.00 „Na półkach księgarskich” 19.10 „Z tradycji oręża polskiego” (I) film dok. (nol.) 19.30 „Klaksen” 19.50 „Dobranoc” 20.30 „Zapraszamy na tubleus” progr. z okazji 10-lecia Państw. Zespołu Pieśni i Tańca „Śląsk” (Katowice) 21.00 „Farrebrique” — film fab. fr. (16 l.).

Katowice  
17.50 „TV Katowice Informuje” 21.10 „Kochankowie z Weroni” — film fab. fr. (16 l.).

# Handel „znokautowany” przez słońce

Piwo? Nie ma. Oranżada? Też nie ma. Jest jedynie sok z winogron. Spróbowałem, owszem, bardzo dobry, ale tylko rozcieńczony... z wodą sodową.

Chodzimy od sklepu do sklepu, odwiedzamy kioski w poszukiwaniu napojów. Oj, naiwniacy z nas, teraz w lipcu? Zmęczeniu pracą, upałami zaraz po obiedzie uciekamy z rozgrzanych murów miasta. Wiadomo, nad Wisłokiem temu co wybrał się bez kilku butelek z kompotem w nadziei, że przecież nad Wisłokiem coś do picia kupi.

Normalnie jest tak, że jeśli na jakiś artykuł rośnie popyt, to handel i przedsiębiorstwa robią wszystko, aby zwiększyć produkcję. Nie zawsze jest to możliwe. Brak surowca, odpowiedniej kadry wykwalifikowanych pracowników, wreszcie inne względy ekonomiczne mogą być hamulcem dalszego wzrostu produkcji... Wszędzie, ale nie w wytwórni wód gazowanych. Dla nikogo nie było tajemnicą, że po kwietniu będzie maj, czerwiec, lipiec... przepowiadano upalne lato. No i co z tego? Sytuacja

skomplikowała się bardzo, kiedy na skutek zagrożenia chorobami zakaźnymi wydano w Rzeszowie (i powiecie) zakaz sprzedaży napojów w warunkach... anty-sanitarnych; z jednego nieplukanego kufła piło kilkanaście osób. Ograniczenie sprzedaży piwa bezkwestyjnie spowodowało wzrost konsumpcji oranżady, wody sodowej i innych napojów gazowanych (tzw. butelkowych).

Niestety, mimo iż wytwórnie pracują, jak powiedzieliśmy, na „najwyższych obrotach” (nawet w niedziele) nie nadążają za wciąż rosnącym popytem. Czy wszystkie wytwórnie i rozlewnie pracują, jak powiedzieliśmy, na „najwyższych obrotach”? Niektóre od kilku tygodni wprowadziły drugą zmianę. Na nasze propozycje — wprowadzenia trzeciej zmiany, prawie wszyscy odpowiedzieli:

- Pomyśl, owszem, dobry, niestety, brak ludzi.
- A przenieść z innych działów nie można?
- Można by było, gdyby wszyscy mieli karty zdrowia(?)
- Nie ma więc możliwości wprowadzenia trzeciej zmia-

ny przy produkcji napojów chłodzących, a i nie zawsze praca dwóch zmian jest efektywna. Kilka dni temu bardzo słabe ciśnienie wody poważnie zahamowało produkcję napojów.

Nie pierwszy raz przypominamy i zawstydzamy handlowców, że nie prowadzą w Rzeszowie sprzedaży wody sodowej z saturatorów ulicznych. Odpadają tłumaczenia — „Sanepid” nie pozwolił. Owszem, nie pozwolił, ale w warunkach anty-sanitarnych. Jeśli punkt sprzedaży będzie spełniał wszystkie wymagania stawiane przez władze sanitarne, woda sodowa może być sprzedawana „na szklanki”. A to chyba rozwiązało by problem napojów najszybciej. No więc do dzieła. Saturatory na ulice miasta — wszystkie... dwa (tyle ich jest w Rzeszowie). (erbe)

# W pierwszym półroczu 1963 roku w szeregi PZPR wstąpiło 395 kandydatów

Ostatnio odbyło się w Rzeszowie uroczyste zakończenie szkolenia partyjnego kandydatów PZPR. W sali kolumnowej KW zgromadziło się ponad 250 osób. Tego dnia nastrój był wyjątkowo uroczysty. Zapowiedziano wręczenie legitymacji członkom i kandydatom. Poprzedziła je informacja o aktualnych zadaniach miejskiej organizacji partyjnej w bieżącym roku, którą wygłosił sekretarz KM PZPR, tow. Piotr Bik. Legitymacje partyjne otrzymało 15 osób, a kandydać — 40. Jak nas poinformował sekretarz KM — tow. Józef Krajnik, w ciągu I półrocza legitymacje kandydać otrzymało 395 osób.

Szkolenie kandydatów trwało 10 miesięcy. Uczestnicy (ponad 500 osób) wysłuchali

wykładów na tematy związane z sytuacją w międzynarodowym ruchu robotniczym, celami i zadaniami PZPR itp. Po wykładach wywiązywała się z reguły dyskusja, niektóre zajęcia miały charakter seminarijny. Podobne szkolenia odbywały się również w większych zakładach pracy.

— Przejście ogromne, niezapomniane, mówi w chwili po otrzymaniu legitymacji kandydaćkiej Maria Błoniarska pracownica RPBM. Drżącym ze wzruszenia głosem odpowiadała na pytania 20-letni Franciszek Żmuda — stolarz, pracownik WKGS:

— Przez kilka lat byłem członkiem ZMW. Obecnie sądzę, że będąc członkiem PZPR w większym niż dotychczas stopniu przyczynię się do rozwoju naszego kraju.

— Józef Bryła — szlifierz, pracownik Fabryki Sprzętu Gospodarskiego otrzymał legitymację członkowską. Oto co mówi o sobie:

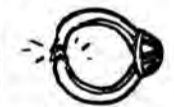
— Kandydatem byłem przeszło półtora roku, uczeszałem na wszystkie szkolenia, bardzo dużo z nich skorzystałem. Poprzednio przez wiele lat byłem działaczem ZWM. (br)



PARÓWKI Z „MIKRUSEM”

Kilkudziesięciu osobowa załoga „Motozbytu” przy ulicy Lenina zwróciła się do Telefonika z prośbą, aby przekonał „kogo trzeba” o celowości otwarcia w pobliżu kiosku — baru, w którym można byłoby kupić parówkę, bigos i napoje. Apelujemy więc do „kogo trzeba” — PSS, MHD, RZZG (?). Warto. Z kiosku korzystaćby nie tylko pracownicy „Motozbytu”, ale również i liczni jego klienci. „Motozbyt” rzeszowski, jedyny w kraju prowadzi sprzedaż części zamiennych do „Mikrusa”. Odwiedzają go posiadacze tego samochodu z całej Polski.

### O MAŁY WŁOS...



...mogło dojść do kłótni, gdyby nie zimna krew i opamiętanie... wiadomo... meczysty,

Zareczynowy piścionek, który podarował wybranej przedpaci (jak kamień) w... Spółdzielni Jubilerskiej. Nie pomagają pisma i prośby zmartwionej właścicielki (piścionek uszkodzono przy zmniejszeniu), kierownik zakładu wspólnie przynajmniej rację i na tym koniec.

## Żniwa i zaopatrzenie

Wszystkie sklepy z artykułami żelaznymi podlegające Gminnej Spółdzielni w Tycynie są dobrze zaopatrzone w osetki, kubki, młotki i „babki”. W magazynach spółdzielni znajduje się około tysiąca kg bobiku, kukurydzy oraz znaczne ilości rzepy ścierniskowej i brukwi. Występują jedynie trudności w zaopatrzeniu w nawozy sztuczne dla zasilania okopowych i pod uprawę plonów. Spółdzielca piekarnia w Tycynie piecze

chleb na trzy zmiany. Zawarto niedawno umowę z GS w Biedowie Tycyńskiej w sprawie zaopatrzenia w pieczywo wsi leżących w rejonie gromady Chmielnik oraz na dostawę napoi chłodzących. (s. dz.)

## Brak liczników

Silniki elektryczne używane przy młódcie powinny być zaopatrzone w tzw. godzinowe liczniki rejestrujące czas ich pracy (i poboru energii elektrycznej). W powiecie rzeszowskim potrzeba takich liczników aż 180. Niestety, do tej pory nie ma ani jednego. Nie jest jeszcze za późno i sądzimy, że w najbliższym czasie kółka rolnicze w otępieniu, gdyż zaopatrzeniowcy szukają ich nawet w innych województwach.

## Pasażerowie proponują

Miejskie Przedsiębiorstwo Komunikacyjne w Rzeszowie opracowało ankietę adresowaną do pasażerów korzystających z usług komunikacji miejskiej. Być może, że uwzględnienie naszych postulatów przyczyni się do jej usprawnienia. Nowe propozycje i treść ankiety przedstawione były na ostatniej sesji MRN. (2)

## PSS w Rzeszowie...

...liczy ponad 12 tys. członków — rocznie wypłaca im około 400 tys. zł (tzw. dywidenda i inne świadczenia). Szczególne znaczenie ma świadczenie usług, które odbywa się przez liczne kursy (szycia, kroju, gotowania, wy pożyczanie sprzętu itp.). PSS prowadzi w Rzeszowie 70 sklepów i 25 zakładów usługowych (dostawa mleka, naprawa odzieży, zakład fryzjerski, kosmetyczny). Zamierzenia na najbliższy okres — objęcie większej liczby mieszkańców dostawami mleka do domu oraz stworzenie w blokach spółdzielni mieszkaniowej pawilonów samoobsługowych. (r)

## Pechowa „13”

Trzynastą razę naprawiany był adapter produkcji polskiej „Karolinka”. Zrezygnowali mechanicy z 13 razem powiedzieli — „... on już grał nie będzie...”. Zmartwiony i zdenerwowany do ostateczności klient zażądał zwrotu pieniędzy, albo nowego adaptera. Odmówiono mu tej „przyjemności”. Sprawę skierował do sądu. Zapadł wyrok skazujący ZURT — na wypłatę odszkodowania 1.448,20 zł. 1000 zł — wartość „Karolinki”, 187,20 zł dołożył z adapterem do naprawy, 260 zł — dwadzieścia straconych godzin po 10 zł i 1 zł — straty moralne. ZURT zapowiedział apelację... (rb)

## Nie każdy może być lekarzem

odgrywają: uzdolnienie ogólne, specjalne, zainteresowanie i zamiłowanie. Nie bez znaczenia jest również i... zapotrzebowanie. Chodzi bowiem o to, aby młodzież, która rozpocznie teraz naukę, po upływie 5 lat mogła otrzymać pracę (doradzamy więc szkoły: budowlane, rolnicze, górnicze i hutnicze). O wyborze szkoły — zawodu decyduje również w poważnym stopniu i stan zdrowia. Zdarza się dość często,

że mimo chęci, zdolności i zamiłowania — „murowany chemik” rozpoczyna naukę w... technikum ekonomicznym. Czy wszyscy absolwenci klas siódmych i ósmych szkół średnich powinni być zbadani w poradni? Tak byłoby najlepiej. Niestety, nie jest to możliwe ze względu na zbyt małe możliwości poradni w tym zakresie (niektóre szkoły już obecnie nie przyjmują uczniów bez opinii poradni).

Najwięcej dzieci i młodzieży (bardzo często z rodzicami) zgłasza się do poradni w okresie od kwietnia do końca czerwca. Poradnia czynna jest również w miesiącach wakacyjnych (dyżury do 15 VII). Tym, którzy nie zdążyli skorzystać z pomocy psychologów, a mają wadliwość — kim zostać — radzimy skorzystać. Unikną wtedy przykrych rozczarowań... Adres poradni: Rzeszów, ul. Okrzei 1.



Fot. R. BILSKI

## Na trzy głosy

### O hamulcach

Transport samochodowy, bardzo szybki, wygodny nie zawsze jest niezawodny i bezpieczny. Codziennie z rzeszowskich baz transportowych, garaży przedsiębiorstw wyjeżdżają samochody z niesprawnymi hamulcami... kierowcy narażają życie swoje i innych. Na ten temat mówią:

— Porucznik Głowacki — Powiatowy Inspektorat Służby Kuchy MO w Rzeszowie:

— Każdy samochód powinien mieć dwa sprawne, niezależnie od siebie działające hamulce. Hamulec zasadniczy — nożny i pomocniczy — ręczny. Tak być powinno. Jest, niestety, inaczej. Jakże są tego przyczyny? Przede wszystkim nieodpowiednia konserwacja. Kierowcy powinni pamiętać, że również i hamulec trzeba czyścić. Płyn hamulcowy powinien być w odpowiednim czasie zmieniany, (używać należy zawsze tego samego gatunku). Przewoźcy doprowadzając powiętrze (hamulce powietrzne) powinny być szczelne. Złe wyregulowane hamulce są przyczyną wielu wypadków nie tylko dlatego, że kierowca nie zdą-

ży zahamować... ważne jest aby w czasie hamowania „kółka brały równo”, wówczas nie wpadniemy w poślizg.

— Przedstawiciel PKS w Rzeszowie:

— Wracając z trasy samochodowej są szczegółowo przeglądane i naprawiane i po naprawie jeszcze raz sprawdzane. Dotyczy to samochodów, w których kierowcy stwierdzili usterki. Inne samochody przy wyjeździe z bazy nie są kontrolowane i to, czy kierowca wyjeżdża na trasę z dobrymi, czy też z mniej sprawnymi hamulcami, zależy już od niego.

— Kierowca z bazy PKS w Jarosławiu:

— Utrzymanie hamulców w należytym stanie pochłania sporo czasu. Oplaca się jednak... Nie tak dawno byłem w Bieszczadach. Popsuł się hamulec ręczny. Mimo prób pasażerów i... sam też chciałem, (używać należy zawsze tego samego gatunku). Przewoźcy doprowadzając powiętrze (hamulce powietrzne) powinny być szczelne. Złe wyregulowane hamulce są przyczyną wielu wypadków nie tylko dlatego, że kierowca nie zdą-

Wysłuchał: (erbe)

## Echa zakończenia roku szkolnego

Na akademii w Zasadniczej Szkole Zawodowej w Rzeszowie przybyli m. in. wicekurator okręgu szkolnego — mgr Stanisław Grabowski oraz prezes Zarządu Okręgu ZNP — Józef Kolbusz. Podsumowania wyników nauczania oraz współzawodnictwa warsztatowego dokonali: dyrektor ZSZ — Ignacy Filip i kierownik warsztatów — inż. Stanisław Dereń. Wyróżniający się w pracy produkcyjnej i nauce uczniowie otrzymali nagrody.

guchwale zakończyli pierwszy rok nauki uczniowie powstałej w ubr. zasadniczej szkoły zawodowej dla pracujących. Przemawiając do młodzieży, przedstawiciele organizacji politycznych, dyrekcji i załogi podkreślali korzyści płynące z powiązania teoretycznego i praktycznego nauczania zawodu; systematycznie wzrasta wydajność pracy uczniów, a wykonana przez nich produkcja odznacza się wysoką jakością. Dyrekcja Zakładów czyni usilne starania o otwarcie przyzakładowego technikum ceramicznego. (Z. K.)

W Zakładach Porcelany im. Ludwika Waryńskiego w Bo-

## NOWINY RZESZOWSKIE

— pismo codzienne — wydaje Wydawnictwo Prasowe „Nowiny Rzeszowskie” — RSW „Prasa”. Redaguje kolegium. Adres redakcji: Rzeszów, ul. Zeromskiego 5. TELEFONY: centrala 2056, 2057, redaktor naczelny 4775, z-ca redaktora naczelnego, dział wydawniczy, administracja 4610, dział inf. 4358, dział finansowy 4656, redakcja nočna 5017. Sekretarza redakcji i wszystkie działy łączą centrala. Oddziały redakcji: Krosno, ul. Nowotki 12, tel. 499, Przemyśl, ul. Waryńskiego 15, tel. 2700, Tarnobrzeg, ul. 1 Maja 61, 10/1, tel. 294, Biuro Reklam i Ogłoszeń: Rzeszów, ul. Grunwaldzka 42 — tel. 4652. Wszelkich informacji w sprawie warunków prenumeraty udziela placówka „Ruch” i Porzty. Cena prenumeraty miesięcznej — zł 37.50, rocznej — zł 150. Druk. Rzesz. Zakł. Graficzne R-2-1015