

NOWINY RZESZOWSKIE

Środa, 23 października 1963 r.

ORGAN KOMITETU WOJEWÓDZKIEGO PZPR

Nr 251 (4462) | Wyd. A | Nakład: 71.490

Utworzenie banku współpracy gospodarczej krajów RWPG

MOSKWA

W dniu 22 października podpisane zostało w Moskwie porozumienie o rozliczeniach wielostronnych w rublach transferowych i o utworzeniu międzynarodowego banku współpracy gospodarczej.

Porozumienie podpisał przedstawiciel krajów — członków Rady Wzajemnej Pomocy Gospodarczej (RWPG).

Podpisanie tego porozumienia zakończyło IX posiedzenie Komitetu Wykonawczego Rady Wzajemnej Pomocy Gospodarczej, na którym omawiane były zagadnienia dotyczące rozwoju współpracy ekonomicznej i technicznej krajów RWPG.

Najwęższy czas pomyśleć o zimie

PRZED NAMI znów listopad, grudzień, styczeń... znów moga (choć nie musi) zaażakować z całą siłą mrozy, zawieje...

Najbardziej nęralgiczne punkty to transport, a następnie energetyka i górnictwo. Od tych trzech dziedzin zależy w decydującym stopniu sprawna praca całej gospodarki, zapewnienie ludności artykułów pierwszej potrzeby i opału.

W tym roku postanowiono praktycznie ustrzec się przed ujemnymi skutkami zimy. W dodatku wiele przedsięwzięć podjęto zawczasu, co jest jeszcze jedną gwarancją powodzenia. Kolejjarze kładą duży nacisk na zabezpieczenie na stacjach dobrej łączności, a także organizacji punktów naprawczych taboru i sprzętu.

Aby powiększyć park maszyn i taboru służącego do uprzątnięcia i wywozu śniegu, postanowiono w tym roku w zimie wykorzystać do tego celu również mechaniczny sprzęt, służący do robót torowych. Przygotowuje się też rezerwowe szyny, by na wypadek ich pęknięcia wymiana trwała jak najkrócej.

Kolejarze, będą mieli w zimie do dyspozycji dwa pociągi z silnikami odrzutowymi do odśnieżania torów, a ponadto wielkie pługi wirnikowe i wiele innego sprzętu mechanicznego.

Posłowie zapoznają się z problematyką przemysłu naftowego

W dniu 21 bm. przybyła na Rzeszowszczyznę z 3-dniową wizytą grupa posłów z Sejmowej Komisji Przemysłu Ciężkiego, Chemicznego, Górnictwa i Energetyki. W pierwszym dniu posłowie zwiedzili Fabrykę Maszyn i Sprzętu Wiertniczego w Gilniku Marlampolskim — zapoznając się ze specyfiką produkcji i programem rozwoju tego zakładu. Informację na ten temat złożył posłom dyrektor naczelny inż. Kazimierz Kotwica.

Na liczne pytania posłów odpowiadał także dyrektor Zjednoczenia Przemysłu Budowy Maszyn Górnictwa w Bytomiu inż. Świerniak. Jak wynika z przedłożonych materiałów, główna FMISW w

najbliższych latach wielokrotnie zwiększy, a także unowocześni asortyment wytwarzanych maszyn i narzędzi wiertniczych, dostarczając m. in. przedsiębiorstwom poszukiwawczym ciężkich urządzeń do wierzeń głębokich. Na posiedzeniu komisji szeroko omówiono problem inwestycji, kadr, sprawy organizacyjnej, a więc wszystkie te czynniki, od których uzależniony jest dalszy rozwój fabryki.

W dniu 22 bm. posłowie zwiedzili ośrodki przemysłu naftowego w rejonie Jarosławia, Przemysła i Lubaczowa.

W dniu dzisiejszym zapoznają się oni z pracą Instytutu Naftowego w Krośnie, a następnie na posiedzeniu z udziałem przedstawicieli kierownictwa przemysłu naftowego, przedyskutują całokształt zagadnień dotyczących tej gałęzi gospodarki. Pobyt posłów na Rzeszowszczyźnie przyczyni się niewątpliwie do głębszego poznania problematyki przemysłu naftowego i ułatwi podjęcie wielu decyzji na budżetowej sesji Sejmu PRL. (S)

Przypomnieć trzeba, że w obecnym „sezonie” jesienno-zimowym kolej ma przetransportować o 9 proc. ładunków więcej niż przed rokiem (tylko w IV kwartale — 80 mln ton). Jest to więc zadanie ogromne; wymaga ono surowej dyscypliny zarówno od kolejarzy, jak i klientów PKP oraz wzorowej organizacji pracy.

W czasie minionej zimy straty nie tylko w transportie, ale i w przemyśle oraz budownictwie byłyby z pewnością mniejsze, gdyby w porę zabezpieczono się przed mrozami i śniegiem w każdym przedsiębiorstwie...

Z tego również wyciągnięto wnioski. I tak, wielkie Łódzkie Zakłady Przemysłu Bawełnianego im. Marchlewskiego zajęły się przede wszystkim u-

(Ciąg dalszy na str. 2)

Osiągnięcia Kraju Rad

Największy budowniczy mieszkań

Związek Radziecki jest obecnie największym budowniczym mieszkań na świecie. Tempo radzieckiego budownictwa mieszkaniowego jest zaskakujące. W latach międzywojennych, mimo trudności okresu porewolucyjnego wybudowano 168,8 mln m² powierzchni mieszkalnej. Niemal natychmiast po zakończeniu działań wojennych rozpoczęto realizację nowego programu budownictwa mieszkaniowego. W ciągu półroczka od 1 lipca 1946 do końca

tego roku oddano do użytku (łącznie z odbudową) 49,8 mln m² pow. mieszkalnej, a w czasie pierwszej powojennej pięcioletki (lata 1946—1950) wielkość radzieckiego budownictwa mieszkaniowego (także łącznie z odbudową) wyrażała się liczbą 102,8 mln m² pow. mieszkalnej oddanych do użytku. Lata piątej pięcioletki, a więc okres 1951—1955 przyniosły powiększenie zasobów mieszkaniowych o dalsze 151,3 mln m². Od tego czasu wielkość budownictwa mieszkaniowego uległa dalszemu poważnemu zwiększeniu. W roku 1956 wybudowano 41 mln m², w następnym roku — 52 mln m², a w roku 1958 już 71 mln m². Obecnie, od roku 1959, zasoby mieszkaniowe Związku Radzieckiego zwiększają się corocznie o ponad 80 mln m². Łącznie w okresie władzy radzieckiej wybudowano ok. 1 biliona m² pow. mieszkalnej, nie licząc indywidualnego budownictwa ludności, które w ostatnich latach średnio rocznie wynosi blisko 500 tysięcy budynków.

Skandal wokół kradzieży w Muzeum Polskim w Chicago

NOWY JORK

Sprawa pamiątek narodowych zabranych przed miesiącem w Muzeum Polskim w Chicago zaczyna zakrawać na skandal. W ubiegłą sobotę policja chicagowska powiadomiła kierownictwo muzeum, iż w starym zdezeloowanym samochodzie, porzuconym od kilku nastu dni na dalekim przedmieściu, odnaleziono zabrane w muzeum przedmioty. Znajdują się wśród nich osobiste drobiazgi Ignacego Paderewskiego, w tym także komplet jego listów, pisanych w okresie gdy był premierem rządu polskiego.

O listach tych, stanowiących bezcenne źródło historyczne, nie wspominał dotychczas żaden komunikat.

Ale co ciekawsze, nie wspomniano również o kolekcji znaczków pocztowych, którą włamywacze zabrali z muzeum. Została ona odnaleziona w stanie częściowego zniszczenia.

W. Tierieszkowa i W. Bykowski przybywają dziś do Polski



Ten fakt należy już do historii kosmonautyki. Kosmonautka W. Tierieszkowa składa N. S. Chruszczowowi raport o pomyślnym locie kosmicznym na statku „Wostok-6”. Z lewej kosmonauta Walery Bykowski (Moskwa, 22 VI 1963 r.).

Ponad 100 tys. osób wstąpiło do partii w br.

W dniu 30 września br. PZPR liczyła 1.474.521 członków i kandydatów partii. Jest wśród nich 246.917 kobiet. Członkowie i kandydaci partii działają w przeszło 63 tys. podstawowych organizacji partyjnych.

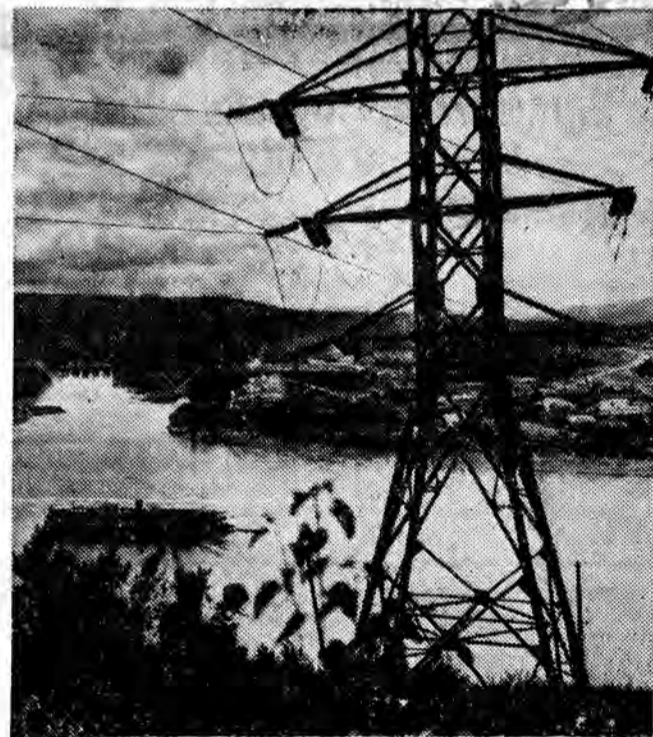
W bieżącym roku (do 30 IX) przyjęto w poczet członków partii spośród kandydatów prawie 80 tys. towarzyszy.

W ciągu 3 kwartałów br. kandydatami partii zostało 103.430 osób. Robotnicy stanowią wśród nich 47,9 procent, chłopcy 13,1 procent, pracownicy umysłowi 35 procent. Ponad jedna trzecia przyjętych do partii kandydatów to ludzie młodzi w wieku do 25 lat. Przeszło 20 procent — to członkowie ZMS i ZMW rekomendowani przez organizacje młodzieżowe.



Sytuacja baryczna: Od zachodu zbliża się zatoka niżowa związana z niemiernym frontem polnocnym.

Prognoza pogody: Pogodnie ze wzrostem zachmurzenia w godzinach południowych. Temperatura dniem od 12 do 15 st., nocą od 8 do 5. Wiatry słabe i umiarkowane południowo-zachodnie i zachodnie.



Otto Skorzeny w Austrii?

WIEN

Oslawiony „wybawca Mussoliniego” Otto Skorzeny widziany był w Salzburgu. Tę nie pozbawioną sensacyjnego charakteru wiadomość zamieścił wtorkowy „Neues Oesterreich”.

Gdy Skorzeny zorientował się, że został rozpoznany, szybko przebiegł na drugą stronę ulicy i znikł. Było to w nocy z 5 na 6 października.

Jest rzeczą ciekawą — piase „Neues Oesterreich” — że właśnie tej nocy przeprowadzona została na jeziorze Toplitz, przez przybyłą samochodami z Monachium tajemniczą „grupę operacyjną”, próba dostania się przy pomocy nurka do zatopionych w jeziorze skrzyń. Zatopione w końcowym okresie wojny na polecenie hitlerowskich władz bezpieczeństwa skrzynie zawierają rzekomo jakieś wielkie skarby oraz doniosłej wagi dokumenty.

Syberyjska rzeka Witim — główna arteria komunikacyjna Bodaibińskiego Rejonu Górniczego cieszyła się niegdyś smutną sławą. Na brzegach „Pospęnej Rzeki” — jak nazwał ją pisarz radziecki N. Siszkow — rozegrała się niejedna tragedia poszukiwaczy złota, którzy tu wśród syberyjskiej tajgi przygłąbił zyciem pogon za złotymi samorodkami.

Obecnie nad Witim kwitnie inne życie. Rozpoczęto tu m. in. budowę Mamakańskiej Siłowni Wodnej — pierwszej elektrowni wznoszonej w strefie wiecznej zmarzłości.

Na zdjęciu: fragment budowy elektrowni nad rzeką Mamakau, dopływem Witim.

Tatry groźne dla niedoświadczonych turystów

ZAKOPANE

W minionym sezonie letnim, który nie należał do rekordowych, w polskiej części Tatr przebywało ponad 800 tys. osób, natomiast po słowackiej stronie 1 mln 200 tys. turystów.

Podczas lata w całym pasmie Tatr zanotowano 21 wypadków śmiertelnych: 6 w Polsce, 15 na Słowacji. Służby górskie obu państw interweniowały ponad 2,5 tys. razy oraz odbyły ponad 200 większych wypraw ratunkowych.

Statystyki obu służb ratunkowych wykazują, że najwię-

cej wypadków zdarzyło się wśród turystów indywidualnych i uczestników wycieczek, które nie były prowadzone przez fachowych przewodników.

Warto jeszcze zaznaczyć, że na 915 interwencji GOPR w naszych Tatrach, 180 dotyczyło młodzieży poniżej lat 18.

CIEKAWOSTKA

SZKOŁA CZAROWNIC

41-letnia matka dwóch chłopców nazwana — jak donosi „News of the World” — „czarownicą z nowego lasu” zamierza otworzyć szkołę czarownic. Pismo zamieściło fotografię „czarownicy” stojącej przy wielkim kotle i zacytowało jej słowa, iż poszukuje ona dużego, starego, na pół zrównanego domu, który by zapewniał „właściwą atmosferę” wykładow.

Kobieta ta nazywa się Sybil Leek i mówi o sobie jako o „europejskiej czarownicy nr 1”. Twierdzi także, że wiele osób chciało by opanować jej sztukę. Otrzymała już wiele listów — niektóre z nich adresowane po prostu „do czarownicy”, Anglia — z Nowej Zelandii, Australii, Włoch, Francji, Niemiec, a nawet od czarowników afrykańskich.



Sroda

23 października

TEATR

Państwowy Teatr im. W. Sieniawskiego — Ruchome plaski — godz. 18 (przedstawienie zamknięte)

KINA

ZORZA (ul. 3 Maja) — Ludzie i bestie II ser. (radz. 1. 18) godz. 15.30, 18 i 20.30. APOLLO (ul. 3 Maja) — Zwanione lotnisko (radz. 1. 12) godz. 16, 18.05 i 20.15. GOPLANA (Staromieście) — Zmarły tęczowianin II ser. (radz. 1. 18) godz. 17 i 19, MEWA (ul. Dąbrowskiego) — O wierzchołku po wojnie (radz. 1. 12) godz. 17 i 19. PRZODOWNIK (ul. Pstrowskiego) — Ogniste wiry (radz. 1. 14) godz. 15, Cichy Don II ser. (radz. 1. 18) godz. 17 i 19, SWIT (ul. Langiewicza) — Sifira (ang. l. 16) godz. 17 i 19, WDK (ul. Okrzei) — Przepustka na ład (radz. 1. 12) godz. 15.45, 18 i 20.15.

RADIO

Program I
Program dnia: 5.40 15.05
Wiadomości: 5.00 6.00 7.00
12.05 15.00 17.00 20.00 23.00
9.20 Muzyka dla wszystkich
10.00 Korespondencja z zagranicy
10.25 Utwory instrumentalne
11.00 „Na krawędzi nocy” fragm. pow. 12.15 Rolniczy kwadrans
12.45 „Na swojską nutę” 13.20 Od melodii do melodii
14.30 Rozmaitości muzyczne
15.45 Z cyklu „Amatorskie zespoły przed mikrofonem”
17.15 Dekada Kultury Ukrainki
18.00 Uniwersytet Radiowy
18.10 „Proszę mówić — słuchamy”
18.55 Pięć minut o wychowaniu
20.26 Wiadomości sportowe
20.30 Kwadrans piosenek
21.00 Koncert chopinowski
21.40 Przegląd filmowy
22.30 Muzyka taneczna
22.55 Radiowa Poradnia Rodzinna.
Program II
Program dnia: 6.17 13.40
Wiadomości: 6.30 7.30 8.30
12.05 15.00 19.00 21.00 23.50
9.30 Koncert solistów
10.00 Senty Kompozytorów polskich
10.30 Z życia Związku Radzieckiego
11.00 Dekada Kultury Ukrainki
12.15 Śwolskie melodii”
12.35 Piosenki ludowe z Rzeszowskiego
12.45 „List ze Śląska”
13.00 Muzyka popularna
14.05 Wianuski
14.30 Melodie rozrywkowych
14.30 Mówi Technika
14.45 „Błękitna sztafeta”
16.05 W tanczych rytmach
16.05 Utwory J. S. Bacha
19.30 Tear Polskiego Radia „Ich dwoje”
21.27 Kronika sportowa
22.30 Międzynarodowy Uniwersytet Radiowy
23.10 Muzyka rozrywkowa.
Rozgłoszenia rzeszowska PR
16.05 Ułubione piosenki
16.25 „W pewnej poradni” aud. W. Wała
16.45 Komunikaty, muzyka
16.50 Wiadomości ziemi rzeszowskiej.
Ogólnopolski program
TV Warszawa
9.10 „Człowiek, który stchórzył” film fab. CSRS (16 l.)
10.55 Dla szkół: Fizyka
11.25 Przerwa
14.40 Mecz piłki nożnej Anglia — Reszta Świata
16.30 Przerwa
17.00 Wiadomości Dziennika
17.05 „14 dni też ma znaczenie”
17.20 Nowe tylko dla pań
17.50 Film fabularny
18.50 „Dziewiętnaście zero, zero”
19.20 Wzrocznica
TV 19.50 „Dobranoc”
20.05 Dziennik Telewizyjny
20.30 „Człowiek, który stchórzył” film fab. CSRS (16 l.)
(Według tygodnika „Radio i Telewizja”. Za ewentualne zmiany w programie redakcja nie odpowiada.)

Realizacja inwestycji miejskich tematem obrad sesji MRN

Głównym punktem porządku obrad ostatniej sesji MRN, jaka odbyła się w poniedziałek 21 bm, były zagadnienia związane z realizacją planów inwestycyjnych na terenie Rzeszowa. Podstawą do dyskusji na ten temat były dwa wystąpienia: sekretarza Prez. MRN Włodzimierza Kary — o realizacji uchwały sesji MRN z września 1963 r. dotyczącej zabezpieczenia i usprawnienia prac inwestycyjnych w roku 1963 oraz z-cy przewodniczącego Prez. MRN Stefana Oskrobę — o przebiegu wykonania tegorocznego planu inwestycyjnego w mieście.

Zarówno z obu tych wystąpień, jak i z głosów przedstawicieli budownictwa w dyskusji wynika, że mimo pewnej poprawy stylu pracy przedsiębiorstw realizujących inwestycje — mimo dużego wysiłku, wykonanie zadań inwestycyjnych w roku 1963 nie wszędzie przebiega pomyślnie. Szczególnie wyraźnie uwidoczniła się to w budownictwie mieszkaniowym, w którym rytmiczność pracy została poważnie zachwiana. Wskutek różnych objektywnych, a w większości subiektywnych trudności, w ciągu trzech kwartałów br. oddano 331 izb, a więc niewiele ponad jedną trzecią planowanych

na rok bieżący. Obecnie powstało zatem ogromne spiętrzenie robót (typowe zresztą dla poprzednich lat w naszym mieście), które musi spowodować opóźnienie w oddaniu do użytku kilku obiektów. Zagrożone są także inwestycje szkolne, których przygotowanie do realizacji było niedostateczne, co odbiło się na terminowości robót. W dyskusji zwrócono uwagę na przyczyny takiego stanu rzeczy, przedstawiając zarówno trudności objektywne jak i przykłady niedowładu, czy wręcz niedbalstwa, które towarzyszą niejednokrotnie realizacji naszych planów budownictwa. Rozwój zdolności produkcyjnych przedsiębiorstw projektowych i budowlanych nie nadąża za rozwojem potrzeb miasta, a niejednokrotnie nawet te istniejące zdolności nie są należycie wykorzystywane. Podkreślił to w swoim wystąpieniu se-

„Haszek i jego Szwejk”



Film produkcji radzieckiej, w reżyserii Jurija Ozerowa. Jest to komedia oparta na motywach znanej powieści Jarosława Haszka. W roli głównej występuje młody aktor czeskosłowacki — Josef Abraham. Film ten zobaczymy w kinie „Zorza” w ramach trwających obecnie „Dni Filmu Radzieckiego”.

Ku czci poległych

20 bm. w Rzeszowie odsłonięto pamiątkową tablicę dla uczczenia pamięci pracowników łączności, poległych w walce z okupantem w czasie II wojny światowej. W uroczystości wzięli udział przedstawiciele organizacji politycznych i społecznych, Dyrekcji Okręgowej Poczty i Telekomunikacji w Krakowie, Zarządu Okręgu Związku Pracowników Łączności, ludowego Wojska Polskiego oraz mieszkańcy Rzeszowa.

„Odsłonięcia tablicy pamiątkowej, wmurowanej we frontową ścianę budynku Urzędu Poczto-Telekomunikacyjnego przy ul. Asnyka 11, dokonał sekretarz KM PZPR, tow. Józef Krajnik. Tablica została ufundowana przez pracowników łączności i Związek Bojowników o Wolność i Demokrację w Rzeszowie. (zj)

Budowa szkół — pomników Tysiąclecia — zadaniem całego społeczeństwa

Trudności lokalowe szkolnictwa rzeszowskiego znane są wszystkim rodzicom; w wielu szkołach nauka odbywa się nawet na trzy zmiany. Rokrocznie zwiększa się liczba uczniów szkół podstawowych oraz absolwentów, którzy pragną kontynuować naukę w szkołach średnich. Dla tej młodzieży potrzebne są nowe obiekty. Państwowy program inwestycji szkolnych wydatnie popierany jest przez społeczeństwo. Oprócz szkół-pomników przy ulicach: Dąbrowskiego i Podpromie, w Rzeszowie wybudowane będą jeszcze dwa obiekty szkolne oraz dwa przedszkola.

Stwa, dyrekcji i rad zakładowych o zlikwidowanie powstałych zaległości. Prowadzone są również rozmowy z przedstawicielami zakładów pracy o podpisanie umów fundacyjnych nowych szkół-pomników Tysiąclecia. W terminie do 15 listopada br. przeprowadzona będzie akcja deklaracyjna zbiorów na 1964 rok. Wybudowanie zaplanowanej liczby szkół-pomników jest zadaniem całego społeczeństwa, w tym również rzemieślników i rolników.

Dziś wieczorem...

W Klubie Racjonalizacji i Techniki Budownictwa przy ul. Zygmuntovej 18 w Rzeszowie mgr inż. Dutkowski z Instytutu Techniki Budownictwa w Warszawie wygłosi odczyt nt. „Nowe metody produkcji i wykorzystania posadzek estrichgipsowych”. Początek o godz. 18.

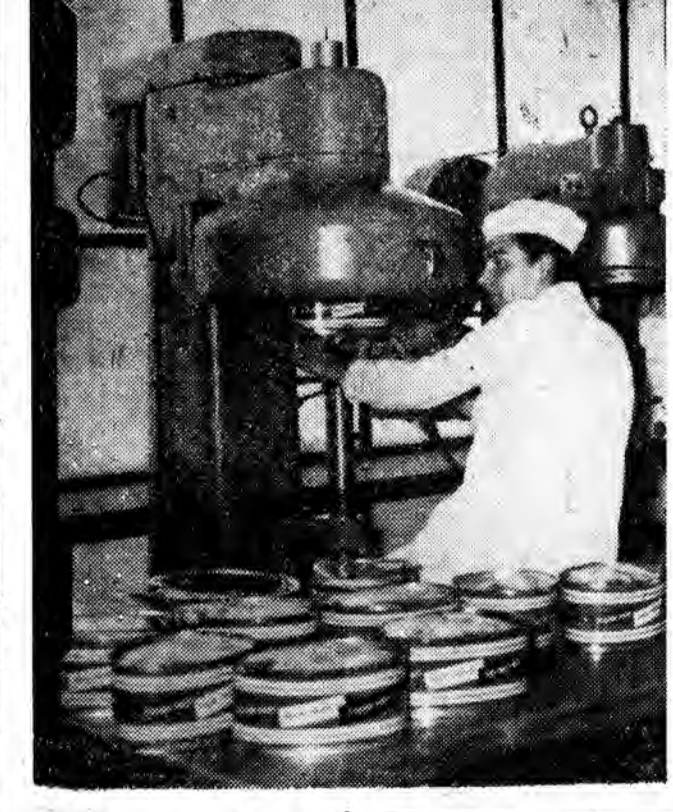
Klub ZW Ligi Kobiet wznowił działalność Spotkanie z kombatantkami ostatniej wojny

Ostatnio w klubie Zarządu Wojewódzkiego Ligi Kobiet w Rzeszowie odbyło się z okazji 20-lecia Wojska Polskiego spotkanie z kombatantkami II wojny światowej tow. Heleną Wilanowską i Krystyną Pisulową. W spotkaniu wzięli udział także przedstawiciele WP, pułkownicy: Tadeusz Pisula i Michał Białowas. Uczestnicy spotkania z zainteresowaniem wysłuchali wspomnień kobiet — żołnierzy, które nie bacząc na trudny szlak bojowy, nie ustępując kroku mężczyznom. Obecni na spotkaniu oficerowie Wojska Polskiego również sięgnęli do wspomnień sprzed 20 laty. Zarówno plk Pisula, jak i plk Białowas mówiąc o swoich przeżyciach, z dużym uznaniem wyrażali się o miejscie i bohaterstwie kobiet walczących w szeregach WP z hitlerowskim najeźdźcą. Spotkanie to zainaugurowało sezon jesienny w klubie ZW LK. Odtąd w każdy czwartek o godzinie 17 odbywać się będą ciekawe imprezy, odczyty, spotkania, dyskusje. Każda z kobiet może znaleźć w klubie coś, co ją szczególnie zainteresuje. W najbliższy czwartek prelekcję na temat „Zagadnienia koedukacji w wychowaniu szkolnym” wygłosi mgr Irena Wójcik. Temat zainteresuje zapewne nie tylko osoby pracujące w szkolnictwie. A adapter i czar-na kawa uprzejmą pobyt w klubie. (e)



3 MINUTY WCZĘSNIJEJ...
...niż przewiduje rozkład jazdy PKP odjechał 21 bm. ze stacji Rzeszów pociąg dalekobieżny Kraków — Zamość. Zarówno zegary kolejowe, jak i ręczne zegarki wskazywały dopiero godz. 16.35 (planowy odjazd 16.38) kiedy pociąg ruszył i szybko się oddalił. Na peronie pozostała grupka niedoświadczonych pasażerów z biletami w ręku. Udali się więc do biura dyżurnego ruchu i „zażądali książkę zażaleń. Podsunęto im zwykły zeszyt. Ponieważ zaprotestowali, wysłano ich do kasy po książkę zażaleń.

KŁOPOTY ZMOTORYZOWANYCH
Zielony rynek jest dokład-



Automatyczne zamykanie konserw w Rzeszowskich Zakładach Mięsnych. Fot. M. KOPEĆ

Sparring kadry juniorów

W najbliższy czwartek (24 bm.) na stadionie Waltera w Rzeszowie odbędzie się kontrolne spotkanie kadry juniorów okręgu rzeszowskiego. (Początek spotkania o godz. 14.30). Do kadry powołani zostali: Domarski Przybyło, Bukala (Stal-Rzeszów), Puc, Róg (Resovia), Buczek (Walter), Lubera, Urzędowski (Siarka), Bobko, Ochalski H. (Czuwał), Korpanty, Gąsior (Stal Mielec), Tandera (Izolator), Hejnar (Karpaty), Grzegorzec (Polonia), Szurek (Nafta i Jędrzejce).

Zostań honorowym dawcą krwi

NOWINY RZESZOWSKIE

— pismo codzienne — wydaje Wydawnictwo Prasowe „Nowiny Rzeszowskie” — RSW „Prasa”. Redaguje kolegium. Adres redakcji: Rzeszów, ul. Zeromskiego 5. TELEFONY: centralna 2656, 2657, redaktor naczelny 4775, z-ca redaktora naczelnego, dział wydawniczy, administracja 4610, dział inf. 4558, dział finansowy 4656, redakcja nocna 5017. Sekretarz redakcji i wszystkie działy łączą centrala. Oddziały redakcji: Krosno, ul. Nowotki 12, tel. 495, Przemyśl, ul. Waryńskiego 15, tel. 2700, Tarnobrzeg, ul. 1 Maja bl. 10/1, tel. 294. Biuro Reklam i Ogłoszeń: Rzeszów, ul. Grunwaldzka 42 — tel. 4652. Wszelkich informacji w sprawie warunków prenumeraty udziela placówka „Ruch” i Poczty. Cena prenumeraty miesięcznej — zł 12,50, kwartalnej — zł 37,50, rocznej — zł 150. Druk: Rzesz. Zakł. Graficzne D-3-1564