

Pomoc ZSRR dla Polski w opanowaniu produkcji turbozespołów o mocy 200 tys. kW

MOSKWA
W ramach współpracy naukowo-technicznej 20 bm. podpisano w Moskwie protokół o pomocy radzieckiej dla Polski w zakresie opanowania produkcji turbozespołów o mocy 200 tys. kilowatów. ZSRR przekaże polskiemu przemysłowi w latach 1964 — 1965 dokumentację techniczno-robotniczą i technologiczną dla turbiny i turbogeneratora. Ponadto ZSRR przyjmie polskich specjalistów na przeszkolenie i udzieli konsultacji przy uruchamianiu produkcji.

PROLETARIUSZE WSZYSTKICH KRAJÓW ŁĄCZCIE SIĘ!

NOWINY RZESZOWSKIE

Poniedziałek
23 grudnia
1963 r.
Nr 302 (4513)
Wyd. A
Nakład 82.460
6 stron
Cena 50 gr

ORGAN KOMITETU WOJEWÓDZKIEGO PZPR

Komitet Wykonawczy RWPG zakończył obrady

◆ Specjalizacja produkcji przemysłu chemicznego ◆ Koordynacja planów rozwoju gospodarczego na lata 1966-70 ◆ Wspólny park wagonów towarowych

BUKARESZT

W dniach od 17 do 21 grudnia 1963 r. odbyło się w Bukareszcie 10. posiedzenie Komitetu Wykonawczego Rady Wzajemnej Pomocy Gospodarczej.

Komitet Wykonawczy rozważył i zaakceptował zalecenia dotyczące specjalizacji

produkcji i wzajemnych dostaw kompletnych linii technologicznych i agregatów dla przemysłu chemicznego. Zalecenia przewidują specjalizację produkcji 35 kompletnych linii technologicznych oraz 6 rodzajów urządzeń technologicznych, obejmujących 65 typowych wielkości mocy, przeznaczonych dla zabezpieczenia produkcji podstawowych wyrobów chemicznych, których wytwórczość w najbliższych latach — zgodnie z przewidywaniami — powinna się poważnie rozwinąć w krajach członkowskich RWPG.

Przyjęto także zalecenia przewidujące pokrycie potrzeb krajów członkowskich RWPG na niektóre rodzaje przyrządów pomiarowych, urządzeń do wydobywania ropy naftowej oraz urządzeń dla przemysłu spożywczego.

Na posiedzeniu Komitetu Wykonawczego przyjęto konkretny plan prac przygotowawczych związanych z koordynacją planów rozwoju

(Ciąg dalszy na str. 2)

Sejm uchwalił plan i budżet na 1964 rok

WARSZAWA

Po 3-dniowej debacie generalnej, poprzedzonej kilkutygodniową pracą w komisjach, Sejm uchwalił w niedzielę 22 bm., plan i budżet na rok 1964. Izba przyjęła też sprawozdanie z wykonania planu i budżetu w roku 1962 oraz udzieliła rządowi absolutorium za ten okres. W ciągu 3 dni debaty budżetowej zabrakło głos 85 posłów, 6 ministrów i przewodniczący Komisji Planowania.

W ostatnim dniu obrad Sejmu, w niedzielę 22 bm., dyskusja poświęcona była głównie problemom komunikacji i łączności, oświaty, kultury i zdrowia.



W piątek, w pierwszym dniu debaty budżetowej, głos zabrał w imieniu Klubu Poselskiego PZPR pos. Zenon Kliszko (na zdjęciu).

CAF — fot. Sokółowski



Dzisiaj pogrzeb Gustawa Morcinka

KATOWICE

Pogrzeb Gustawa Morcinka odbędzie się dzisiaj (23 bm.) o godz. 14 w Cieszynie. W tym samym dniu o godz. 10 trumna ze zwłokami piewcy górniczego trudu wystawiona będzie na widok publiczny w hallu teatru w Cieszynie.

Pogrzeb odbędzie się na koszt państwa.

Zakończenie śledztwa w sprawie morderstwa funkcjonariuszy MO w Tarnowie

KRAKÓW

W Prokuraturze Wojewódzkiej w Krakowie odbyła się konferencja prasowa, na której poinformowano o zakończeniu śledztwa w sprawie bestialskiego morderstwa 2 funkcjonariuszy MO, dokonanego w nocy 2 listopada w Tarnowie.

Sprawcą tego czynu jest 24-letni Sylwester Zdanowicz. Będzie on odpowiadał przed Sądem w trybie doraźnym. Drugi z zatrzymanych — Ryszard Cholewicki występować będzie na procesie Zdanowicza jako świadek, ponieważ przestępstwa nie związane bezpośrednio z morderstwem tarnowskim zostały wyłączone do odrębnego postępowania.

Akt oskarżenia, który 21 bm. przekazano do Sądu Wojewódzkiego w Krakowie, zarzuca Zdanowiczowi dokonanie zabójstwa milicjantów: Stanisława Dajtrowskiego i Adama Muchy oraz usiłowanie zabójstwa funkcjonariuszy MO, w pow. Jasło.

Zdanowicz mimo stosunkowo młodego wieku jest przestępcą — recydywistą. W 1956 roku, jako nieletni skazany został na dom poprawczy za kradzież mienia społecznego.

W następnych latach czterokrotnie karany był za różnego rodzaju włamania i kradzieże. Odsiadując w roku bieżącym swój kolejny wyrok w więzieniu w Strzelcach Opolskich — jak już podawaliśmy — Zdanowicz zbiega. Udaje się do Warszawy, gdzie wchodzi w posiadanie broni i spotyka współpracownika ze Strzelców Opolskich, zwolnionego po odbyciu kary — Cholewickiego. (Czynny popełnione w okresie od ucieczki ze Strzelców Opolskich do momentu przyjazdu do Tarnowa objęte zostaną odrębnym aktem oskarżenia). Do Tarnowa Zdanowicz wraz z Cholewickim przybywają ze z góry ukartowanym planem: zamierzają ograbić jednego z mieszkańców Radłowa, o którym dowiedzieli się, że posiada większą ilość pieniędzy. Na-

(Ciąg dalszy na str. 2)

Święto sił zbrojnych DRW i Jugosławii

Depesze M. Spychalskiego

Minister Obrony Narodowej PRL marszałek Polski Marian Spychalski przesiał z okazji dnia Wietnamskiej Armii Ludowej do wicepremiera i ministra obrony narodowej DRW — gen. armii Nguyen Giapa depeszę z serdecznymi pozdrowieniami dla wietnamskich towarzyszy broni i życzeniami dalszych osiągnięć w służbie ludowej ojczyzny oraz sprawie pokoju i socjalizmu.

Depeszę z serdecznymi pozdrowieniami skierował marszałek Polski Marian Spychalski również do sekretarza stanu do spraw obrony narodowej SFRJ gen. armii Iwana Gosnjacka — z okazji dnia Jugosłowiańskiej Armii Ludowej.

Proces oświęcimski

20 grudnia 1963 r. rozpoczął się we Frankfurcie nad Menem (NRF) proces zbrodniarzy wojennych — oficerów i podoficerów SS obozu koncentracyjnego w Oświęcimiu. Na ławie oskarżonych zasiada 22 oskarżonych, którym akt oskarżenia zarzuca tysiące morderstw dokonanych na więźniach obozu koncentracyjnego i udział w wymordowaniu setek tysięcy Żydów w komorach gazowych.



Na zdjęciu: Widok sali.

CAF — radiofoto

Dlaczego???

„Relacje ludzi, którzy widzieli potwora są zgola sprzeczne!

„Dziennikarz duński, który 14 listopada powracał po zachodzie słońca do Reykjaviku był przekonany, że jest świadkiem eksplozji bomby atomowej!

„„Feliks” zwycięsko przeszedł wstępne próby, którym zostało poddanych 15 kotów.

???

Dowiecie się z magazynu świątecznego „Nowin Rzeszowskich”.

12 stron. Bogaty serwis zdjęciowy. — Wielki Konkurs — Plebiscyt.

Traktor bez traktorzysty

BUDAPESZT

Niedawno przeszedł próby pierwszy węgierski traktor pracujący bez traktorzysty. Traktor kierowany jest za pomocą specjalnego urządzenia automatycznego.

Podczas orki pierwszą skibę odkłada traktor kierowany przez człowiaka, a następnie wykonuje już sam. W momencie jakichś niedokładności czy awarii automat wyłącza silnik, a urządzenie dźwiękowe daje znać, że maszyna stanęła.

Ministerstwo Rolnictwa Węgier planuje skierowanie na wiosnę do orki 25 tego typu traktorów. Powstanie również specjalna brigada inżynierów, agronomów i techników, która podejmie się rozwiązania problemu przystosowania automatycznych traktorów do prac przy zbiorach plodów rolnych.

Posiedzenie Rady Międzynarodowego Banku Współpracy Gospodarczej

MOSKWA

W dniach od 19 do 21 grudnia 1963 roku odbyło się w Moskwie drugie posiedzenie Rady Międzynarodowego Banku Współpracy Gospodarczej.

Rada Międzynarodowego Banku Współpracy Gospodarczej rozpatrzyła zagadnienia związane z działalnością i operacjami banku oraz podjęła odpowiednie uchwały w tym zakresie.

W Brukseli ciągle szuka się wyjścia

PARYŻ

Prezydent de Gaulle przyjął w sobotę ambasadora NRF Klaibera i — jak podają w kołach dziennikarskich — miał mu zakomunikować, że rząd francuski pragnie otrzymać „jasne określenie intencji politycznych” NRF w sprawie Wspólnego Rynku. Ze źródeł zachodniemieckich podają, iż de Gaulle potwierdził ultimatywny termin 31 grudnia br.

W Brukseli panuje stan napięcia. Boński minister spraw zagranicznych Schroeder oświadczył, że „świat nie został zbudowany w ciągu jednego dnia”. Potępił on „dziwny pośpiech”, z jakim odbywają się obrady. Schroeder podał, że delegacja NRF szuka kompromisu.

W kołach dziennikarskich w Brukseli podawano w ostatniej chwili, że wpłynęły pewne nowe poprawki, które mogą zażegnać kryzys.



Sytuacja baryczna: Polska znajduje się pod wpływem wyżu.

Prognoza pogody: Zachmurzenie duże, mglisto. Miejscami opady śniegu. W godzinach popołudniowych przejaśnienia i lokalne rozpozodzenia. Temperatura najwyższa dnem około minus 7 st., najniższa nocą do minus 15 st. Wiatry słabe, zmienne; z przewagą północnych i północno-zachodnich.

CIEKAWOSTKI

500-LETNI MLYN PRZESTANIE DZIAŁAĆ

Młyn na rzece Saubseron w miejscowości Nazar, który pracuje bezustannie od 1481 r., zostanie zatrzymany 1 stycznia 1964 r. Stary młyn związany jest z francuskim bajkopisarzem La Fontainem, któ-

DNIA

ry w jego cieniu napisał popularną bajkę o „Młynarzu, jego synu i osie”.
ZABI REKORD
Węgry wysyłają co roku znacznie więcej niż Francji i Szwaj-

carci 30—35 tys. kg żab jadalnych. W 1963 r. zanotowano jednak swoisty rekord: za granicę wyeksportowano 60 tys. kg tych „apełycznych” płazów. Ostatni tegoroczny transport 15 tys. kg wysłano do Paryża przesyłką ekspresową, aby zdążyła jeszcze trafić na świąteczne stoły.

W krajach RWPG

MONGOLSKA REPUBLIKA LUDOWA - po mongolsku - Bügd Najmandach Mongol Ard Uls, to jeden z największych pod względem obszaru z krajów demokracji ludowej.

rezultacie wszystkich poczynań kołchozy mongolskie stają się wielkimi gospodarstwami socjalistycznymi. Na jedno zrzeszenie przypada przeciętnie 525 gospodarstw o 62,6 tys. sztuk bydła.

Mongolska Republika Ludowa

Ten kiedyś pasterski, zacofany kraj w okresie powojennym potrafił stworzyć wiele nowych gałęzi przemysłu, rozbudować transport kolejowy i lotniczy, szkolnictwo, służbę ochrony zdrowia, naukę, kulturę oraz sztukę.

Głównym kierunkiem rozwoju rolnictwa stała się obecnie uprawa roślin pastewnych oraz warzyw. W 1965 roku produkcja pasz zwiększyła się o 30 proc. w porównaniu z rokiem 1960.

Podstawową gałęzią gospodarki jest hodowla zwierząt zatrudniająca 64 proc. ludności kraju, i dostarczająca podstawowych produktów dla gospodarki.

Ulepszonej gospodarce rolnej przyjdzie z pomocą socjalistyczny przemysł energetyczny, kamieniarski, naftowy, metalowy, górniczy, budowlany, drzewny, spożywczy i inne gałęzie.

Srodki produkcji w Mongolskiej Republice Ludowej są całkowicie uspołecznione. Aby rozwinąć hodowlę i inne dziedziny gospodarki stosownie do zmienionych warunków zreformowano system skupu artykułów rolnych, podnosząc ceny skupu węgla, mleka, skór i mięsa.

W okresie minionych trzech lat kontynuowano budowę nowych przedsiębiorstw przemysłowych, roszczerzano i rekonstruowano istniejące przedsiębiorstwa. Ogólny poziom nakładów inwestycyjnych w przemyśle w okresie planu 3-letniego był o 49 proc. wyższy niż w latach drugiej pięcioletki.

Podatek hodowlany płacony niegdys przez gospodarstwa spółdzielcze, został zastąpiony podatkiem dochodowym, wskutek czego znacznie zmalała wysokość ciężarów finansowych pobieranych od zrzeszeń.

Nowa pięcioletka przewiduje budowę wielu nowych obiektów przemysłowych różnych branż i asortymentów, a m. in. fabrykę skór giemzowych o mocy produkcyjnej 1.200.000 skór rocznie.

W ciągu tylko trzech ostatnich lat państwo udzieliło spółdzielczym gospodarstwom 2,2 raza więcej kredytów długoterminowych niż w poprzednich pięciu latach.

Bator i wiele innych zakładów.

W parze z rozwojem ekonomicznym Mongolskiej Republiki Ludowej idzie również rozwój kulturalny. Już obecnie na 10 tys. mieszkańców przypada 73 studentów wyższych uczelni, a więc więcej niż we Włoszech, Japonii, NRF. Wzrosła również liczba lekarzy i felczerów.

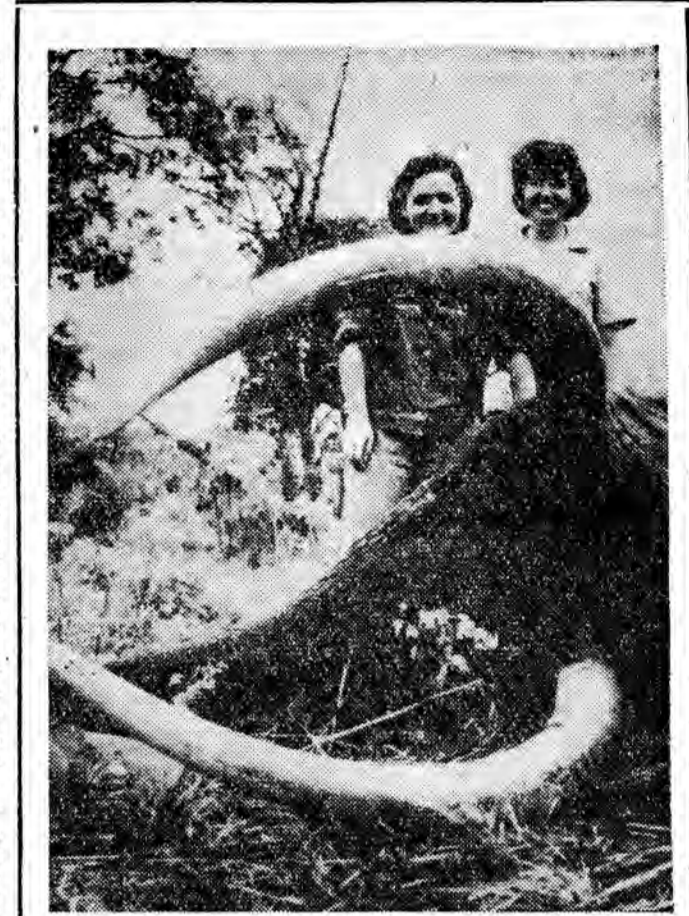
Jak widać z powyższych danych, Mongolska Republika Ludowa a nasz daleki sojusznik azjatycki, rozwija się coraz pomyślniej. Nasz kraj łącząc z nią ożywione kontakty gospodarcze.

(S)

Bałtyk - kaloryferem

Tegoroczne prognozy synoptyków głoszą niebyt długą, ale dość ostrą zimą. Dotyczyć to ma całego kraju poza wybrzeżem.

Dlaczego, działa tu bowiem potężny „kaloryfer”. Mowa o Bałtyku. Masy jego wód nagrzane latem do temperatury ok. 20 stopni wolno i opornie wyzbywają się ciepła - tak, że wystarcza go na miesiąc, czasem na całą zimą.



Od 50 lat po raz pierwszy zastrelono słonia w rezerwacie Selous w Tanganice. Dzielnym myśliwym okazała się kobieta. Rząd Tanganiki organizuje kontrolowane „safari” do rezerwatów, gdzie żyje 25.000 słoni.

300 milionów ton towarów przez polskie porty

Najwięcej - Szczecin Drobnica i zboże specjalność Gdyni

(AR) Od chwili zakończenia wojny przez wszystkie minione lata dokerzy Gdyni, Gdańska, Szczecina i małych portów nadbałtyckich przeładowali łącznie 300 milionów ton towarów wysyłanych i importowanych przez Polskę oraz naszych partnerów tranzytujących.

Spośród trzech dużych portów na czoło, pod względem ilości przeładunków, wysunął się Szczecin, kolejność następujących: Gdynia i Gdańsk. Pod względem struktury towarów, przechodzących przez nasze duże porty, na pierwszym miejscu znajduje się węgiel, ale przeładunki węgla mają tendencję malejącą.

Ładunkiem najtrudniejszym, ale przynoszącym największe korzyści finansowe,

jest drobnica. Drobnicy przeładowali już w naszych portach ponad 50 mln ton, przy czym w ogólnej struk-

turze przeładunkowej zajmują ponad 26 proc. (w roku 1962). Ze względu na to, że naszym najnowocześniejszym portem jest Gdynia - ona właśnie przede wszystkim nastawiona jest na przeładunek drobnicy.

PUSTOSŁOWIE

Są sprawy oczywiste, które nie wymagają doprawdy szumnego rozgłosu. Weźmy np. zbieranie odpadków użytkowych, tzw. surowców wtórnych. Wszędzie tam, gdzie stworzono odpowiednie warunki - zbiórka makulatury, złomu, szmat, szkła i kości daje dobre wyniki.

Wszystkim też wiadomo, że surowce uratowane od zniszczenia stanowią znikomą część. Większość marnuje się na śmietnikach. Wiedzą o tym i czynniki zainteresowane zbierką. Odpowiednie zalecenia rządu w tej sprawie dotyczą wszystkich przedsiębiorstw i instytucji, które muszą się im podporządkować.

Swego czasu przeprowadzano już zakrojoną na szeroką skalę zbierkę wszelkich odpadków. Wyniki były raczej miserne. Obecnie poprzestano jedynie na zbiorce zorganizowanej w szkołach przez młodzież, i to tylko makulatury oraz złomu.

A dozorczy? Nic sobie z tego nie robią. Pustosłowię więcej z ławiny papierków. Mówi się jedynie wiele o stworzeniu możliwości wprowadzenia zbierki, lecz w praktyce służne w zasadzie zalecenia pozostają wylądowaniem na papierze.

Mam przed sobą plik sprawozdań przestanych koordynatorów tej akcji w województwie - Zjednoczeniu Przedsiębiorstw Gospodarki Komunalnej i Mieszkaniowej. O to wyjątki z niektórych pism: „Realizację zbierki utrudnia brak zrozumienia mieszkańców Ostedla”. „Zamiast składać odpady do zbiorników przeznaczonych na ten cel - syplą śmieci”. „Zbiórki najlepiej przeprowadzić jednorazowo w listopadzie przed nadjeściem zimy, kiedy każdy porządkuje swoje mieszkanie”.

Kontredans biurokratyczny trwa. Ani w jednym protokole z narad powiatowych nie wyczytałem o tym, że dla ułatwienia zbieraczom utworzono nowy punkt skupu lub, że zorganizowano przykładową zbierkę wśród wszystkich mieszkańców i jakie dała ona wyniki.

W naszym miastie Rzeszów. Przedstawiciele MZBM i Rzeszowskiej Spółdzielni Mieszkaniowej ograniczyli się do „spisania z Gminną Spółdzielnią „SCH” w Rzeszowie szczegółowego porozumienia w sprawie zbiorci odpadków użytkowych w budynkach mieszkalnych (podległych obu instytucjom). Termin wyznaczono na 15 bm. Po co się spieszyć! Kontrahent z miejsca odparował, że tylko przyjmie szmaty, makulaturę i złom. Na resztę macha ręką: - „Składnica nie przygotowana!”.

I to machnięcie jednym ruchem ręki przekreśla sąsiedzi okolicznych z 20 punktami. A tymczasem, jak na ironię, w mieście wojewódzkim odebrano lokal jedynemu w środowisku punktowemu skupu makulatury i szmat. Dwie składnice - lubelskiego Przedsiębiorstwa Skupu Surowców Wtórnych i GS, są położone na uboczu. Gdyby nawet ktoś z „oszczędnych” chciał upłynnić zebrane zapasy, to nie opłaca mu się chodzić tak daleko.

Cały miasteczko opracowany plan zmierza do administrowania zbierką.

Cóż więc uczynić, rezygnować z na pół społecznego zbierania? Na pewno nie, wystarczy tylko umiejętnie doń podejść. Starsi wiekiem pamiętają zbieraczy, zwanych niesłusznie pogardliwie „szmaciarzami”. Ci zaś nigdy próżno nie wracali z obchołu. Za symboliczną igłą, agrafką lub szpulką nici, każdy im wynosił wszystko to co zagracało dom. Bez odgórnych zaleceń.

Kilka lat temu spotkałem na ulicach Warszawy osobliwy stragan. Kryta przyczepa samochodu postawiona na bocznej ulicy służyła za ruchomy punkt skupu. Od rana gromadzili się przy nim młodzi i starzy z pakunkami. Każdy na miejscu za przyniesione odpadki (złom, makulaturę, butelki, szmaty i in.) dostawał należność. Kiedy już zapelniono całe wnętrze, przedsiębiorstwo prowadzące skup podawało drugą przyczepę. I tak po kolei w każdej dzielnicy. Zadowolona była obsługa ruchomego punktu, bo nie trzeba było, zadowoleni byli i dostawcy, bo z korzyścią przeprowadzili transakcję.

W Rzeszowie w czerwcu br. taki objazdowy skup także szumnie zapowiadano. Niestety, do skutku nie doszedł. A szkoda. Inicjatywa była cenna. Zabrakło tylko wytrwałości. Wydaje mi się, że warto pokusić się o zastosowanie takiej, wygodnej dla obu zainteresowanych stron formy skupu. Zbieracze znajdują się sami.

A te sąsiednie protokoły, nic nie wnoszące do akcji zbierkowej wraz z makulaturą radzą załadować na wóz.

Józef Szubert



„Ludwiku do rondla” Tuż przed świętami nasz fotoreporter odwiedził popularnego aktora Teatru Współczesnego w Warszawie, Lubianego przez publiczność konferansjera „Podwieczorków przy mikrofonie” - Mieczysława Pawlikowskiego.

Nowy rodzaj papierosowych filtrów

W najbliższym czasie popularne „Silesie” i „Ekstramocne” mają okazać się już z nowym rodzajem filtrów, wykonanych ze specjalnego rodzaju bibuły - ligniny.

Krakowskie Zakłady Przemysłu Tytoniowego, które są jedynym w kraju producentem tego typu papierosów, zaopatrywały je dotychczas w filtry wykonane z włókna argonowego (utrzymany zostanie jedynie w papierosach „Carmen” i „Zefir”).

Głównym czynnikiem zmiany rodzaju filtrów jest nie tylko łatwiejsza technologia produkcji, a także możliwość zmniejszenia zużycia drogiego włókna sztucznego - argonu, które stanowi cenny surowiec dla przemysłu lekiego. Krakowskie Zakłady zużywały rocznie ok. 600 ton tego deficytowego włókna.

Dzięki przejściu na produkcję nowych filtrów - krakowskie zakłady będą mogły zwiększyć produkcję papierosów z filtrami z 3.200 mln do ok. 5 mld sztuk rocznie,

