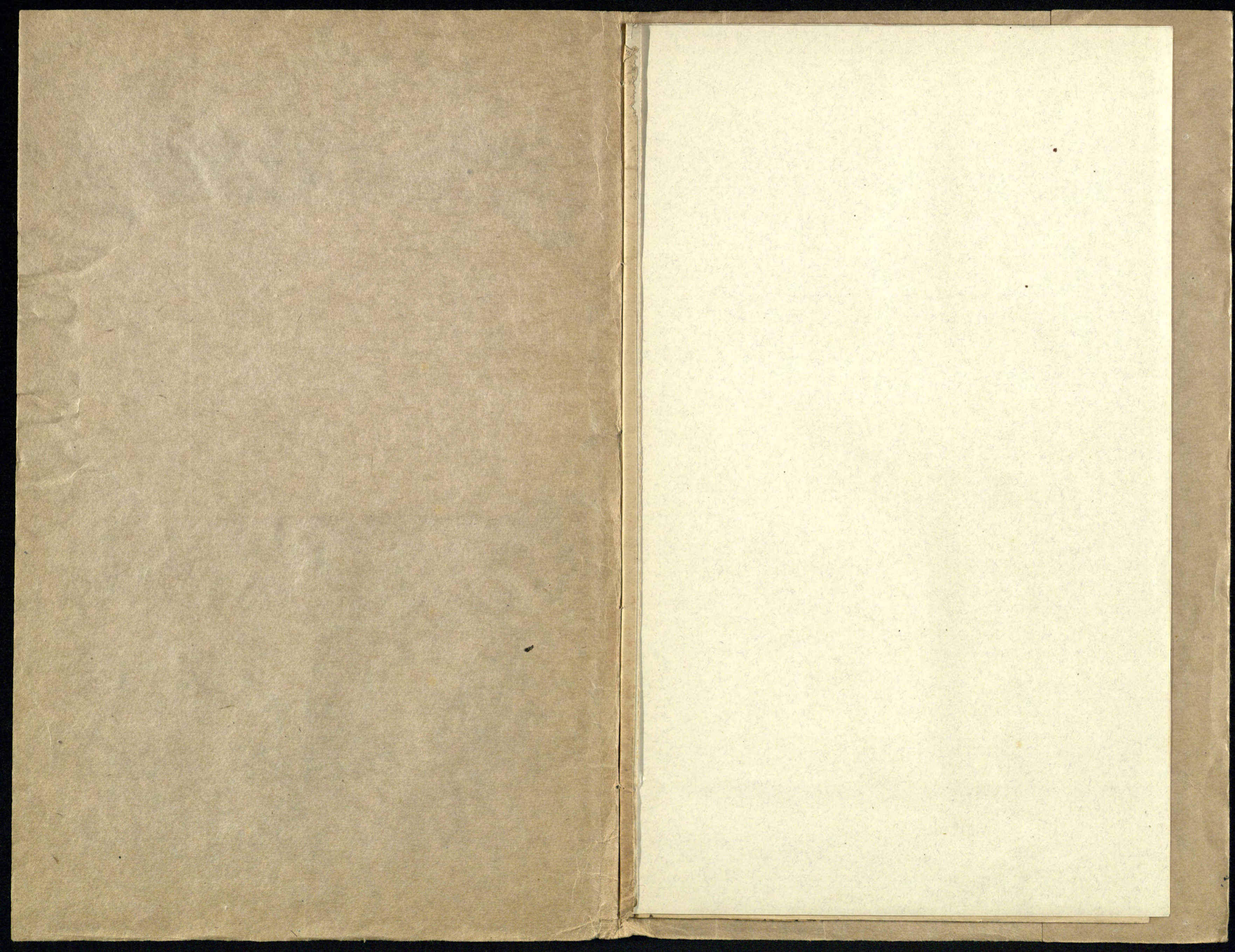


H



Stowarzyszenie kupieckie

w Rzeszowie



Łódź dnia 11. Stycznia 1861

Podpisanemu Prezydentowi  
Miasta, wotani weso-  
raj elem ukonty.  
Prowania Towary.  
sznia Kupieckiego  
wmyt & usterwy  
prumysłowej ~~ad~~

prukonalis, i  
inżynierowie tego  
Towarzystwa Dals.  
nawet sortato wprost  
intercom. Acum  
Kupieckiego supetnie  
nicodpowiadni, albo  
wten. prumysłowe  
do niceo clarruta  
niemajace nic  
a nic wpiśtnego z  
interesami Kupieckimi,  
mi, jak w. p. mierzony  
zbierającyemu szmaty  
i koci, jednego rzewo  
jednego garbaję,  
bo nawet jednego  
iebraka  
Z uwagi i podpis

Handlarzy



L. J. J. J.  
E. J. J.  
W. H. J. J.  
L. J. J.  
E. J. J.  
P. J. J.  
P. J. J.  
M. J. J.

40.

Świętne  
a. k.  
Starostwo powiatow  
Przeworskie

Kupców  
Przeworskich

Protest  
obium  
przeciw  
reccia et  
wzajemnego  
towarzystwa  
kupieckiego

L. 4239.

P. J. J. Kupców Przeworskich - na ręce  
pana Ludwika Schaitra  
w Przeworsku

Dnia 19 Maja 1884 ukonstytuowato się  
Stowarzyszenie kupieckie w Przeworsku,  
składające się z kupców i handlarzy  
wielkiego rodzaju, tudzież z spekula-  
ntów pieniężnych, z właścicieli kantorów  
wekslarskich, z księgarzy, z mo-  
dniapek i z szynkarzy przemysłowych,  
i obratę sobie starszyzna Stowarzyszenia  
dnia następnego zrezygnował jednak  
p. Abraham Laub z godności Przewodni-  
czego, p. Izak Holtzer zaś z godności  
następnego Przewodniczego tego sto-  
warzyszenia.

Nowego wyboru nie Zarządza-  
tek Starostwo, albowiem wybitniejszy  
p. p. Kupcy z Przeworska wnieśli dnia 24-  
maja 1884 protest przeciw temu ukonsty-  
tuowaniu się Stowarzyszenia i wybora-  
wi starszyzny wskutek czego tego sto-  
warzyszenia nie weszło dotąd w życie.

W przedmiocie tym podnieśli protestujący p. p.  
Kupcy nie właściwość wcielenia wrychskich  
handlowi się zajmujących osób bez różnicy  
w jedno Stowarzyszenie, i prosili o ukon-  
stytuowanie Stowarzyszenia kupieckiego  
z żywiotów czysto Kupieckiego stanu, wy-  
łączając wrychskie inne osoby z tego sto-  
warzyszenia.

Uwzględniając życzenie protestujących

p.p. Kupców, i opinia Izby handlowej w  
Krakowie, wyrażona w piśmie z dnia  
10 lutego 1886 l. 2036, orzeka c.k. Starostwo  
jako władza przemysłowa, że pierwotnie  
ukonstytuowane stowarzyszenie ku-  
pieckie w Kreszowie ma być rozdzielone  
wedle stopy podatkowej na dwa stowa-  
rzenia, a to tak co do jednego stowa-  
rzenia i I grupy mają należeć  
wszystcy Kupcy, optacający podatek  
karobkowy w kwocie najmniej 8 zł 40  
bez dodatku, a do drugiego stowa-  
rzenia i II grupy wszyscy han-  
dlujący - optacający podatek ka-  
robkowy niżej 8 zł 40, i że każda  
grupa ma się osobno ukonstytuować  
i dokonać wyboru starszyzny z swego  
grona. —

Przeciw temu orzeczeniu wolny  
jest rekurs do Wysockiego c.k. Namie-  
nictwa do dni 14. —

Kreszów dnia 4. Marca 1886. —

Za C. k. Starostę

Levitz

24/3. 1886.

Stowarzyszenie  
Przemysłowe

Wzorowy statut dla Stowarzyszeń przemysłowych.

L. 27.114/98.

Statut  
Stowarzyszenia *Lempickiego* w *Rzeszowie*

§. 1.

C e l.

W myśl §. 114. ustawy z dnia 23. lutego 1897 Dz. pr. p. Nr. 63 tyczącej się zmiany i uzupełnienia ustawy przemysłowej, cel stowarzyszenia polega na pielęgnowaniu ducha łączności, na utrzymaniu i podniesieniu czci stanu pomiędzy członkami stowarzyszenia i uczestnikami, tudzież na popieraniu wspólnych humanitarnych interesów członków i uczestników stowarzyszenia, przez zakładanie kas chorych i zapomogowych, względnie funduszy zapomogowych dla członków i uczestników stowarzyszenia i t. d., dalej na popieraniu wspólnych interesów przemysłowych przez zakładanie kas zaliczkowych, składów materiałów surowych, hal dla sprzedaży, przez zaprowadzenie wspólnego warsztatu maszynowego i innych metod produkcyi i t. d.

W szczególności jest zadaniem stowarzyszenia:

a) staranie się o utrzymanie uregulowanych stosunków między przemysłowcami a ich pomocnikami, szczególnie co do związku pracy, tudzież zakładanie i utrzymywanie gospód stowarzyszenia i pośrednictwo w dostarczaniu pracy;

b) staranie się o uporządkowanie stosunków względem uczniów przez wydanie przepisów, które mają być przedłożone Władzy do potwierdzenia:

o fachowym i religijno-moralnym wykształceniu uczniów;

o czasie nauki, egzaminach dla uczniów i t. p., tudzież o nadzorze nad przestrzeganiem

L. skł 304.

1

tych przepisów, potem o potwierdzaniu świadectw nauki i o wydawaniu świadectw wyzwolein;

o warunkach trzymania uczniów w ogóle, tudzież o stosunku uczniów do liczby czeladników w przemyśle;

c) utworzenie sądu polubownego (§§. 122, 123 i 124) do wyrównania sporów powstałych między członkami stowarzyszenia a ich pomocnikami ze stosunku pracy, nauki i wynagrodzenia; następnie popieranie instytucji sądu polubownego do wyrównania sporów między członkami stowarzyszenia, w którym to celu może się połączyć także kilka stowarzyszeń;

d) zakładanie albo popieranie fachowych przemysłowych zakładów naukowych (szkół fachowych, warsztatów naukowych i t. p.) i nadzór nad nimi;

e) piecza nad chorymi pomocnikami przemysłowymi, przez zakładanie kas chorych, albo przez przystąpienie do istniejących już kas chorych;

f) piecza nad chorymi uczniami;

g) coroczne zdawanie sprawy o wszystkich tych zdarzeniach w stowarzyszeniu, które mają istotne znaczenie dla ułożenia statystyki przemysłowej.

Oprócz zwykłych sprawozdań przepisanych pod g), ma stowarzyszenie na żądanie udzielać Władzom i Izbie handlowej i przemysłowej swego powiatu wiadomości i opinii o stosunkach dotyczących się celu stowarzyszenia i może w tym względzie także z własnej inicjatywy udawać się do tych publicznych organów celem poparcia jego celów.

W szczególności ma stowarzyszenie Władzy przemysłowej wtedy udzielić swej opinii, jeżeli ta Władza przed wydaniem karty przemysłowej na przemysł rękodzielniczy albo przed nadaniem przemysłu koncesyjonowanego, do którego rozpoczęcia wymaga się szczególnego uzdolnienia, — w wypadku jeżeli Władza ta nie uważa za dostatecznie wykazaną niewątpliwą pewność dostarczonego dowodu uzdolnienia, i opinii takiej zażąda.

§. 2.

Zakres i siedziba Stowarzyszenia.

Stowarzyszenie, iktóre obowiązuje niniejszy statut, obejmuje te osoby, które samoistnie albo jako dzierżawcy w gminie . . . . . (w gminach . . . . .; w okręgu sądowym ~~Meißen~~ w powiecie politycznym ~~Meißen~~; w powiatach politycznych . . . . .) wykonują ~~przemysł (przemysły)~~ . . . . . jako członków,

*F. Jakubowski*  
*przemysł handlowy (wolny)*

(§. 3), a ich pomocników włączając uczniów, jako uczestników (§. 9); stowarzyszenie ma swoją siedzibę w ~~Gratzen~~

§. 3.

Członkowie Stowarzyszenia.

Kto w okręgu tego stowarzyszenia wykonuje samoistnie lub jako dzierżawca jeden lub kilka przemysłów z pomiędzy wymienionych w §. 2, staje się członkiem stowarzyszenia lub przez rozpoczęcie przemysłu i ma wypełniać połączone z tem obowiązki.

Właściwa (§. 26) Władza przemysłowa będzie podawać stowarzyszeniu do wiadomości stan przemysłów należących do stowarzyszenia, tudzież każdą zmianę w tym stanie.

Osoby, które w okręgu stowarzyszenia wykonują w sposób fabryczny wymienione w §. 2. przemysły, mogą przystąpić dobrowolnie do stowarzyszenia jako członkowie (§. 108 ust. p.).

Kto na podstawie więcej niż jednej karty przemysłowej, względnie na podstawie więcej niż jednego dekretu koncesyjnego wykonuje samoistnie albo jako dzierżawca kilka przemysłów, które nie są zjednoczone w jedno stowarzyszenie, ma należeć jako członek do wszystkich stowarzyszeń, jakie istnieją dla tych przemysłów.

§. 4.

Potrzeby Stowarzyszenia.

Środki pieniężne potrzebne na potrzeby stowarzyszenia, z wyjątkiem opłat dla kasy chorych dla czeladników tudzież dla założonych ewentualnie kas chorych dla majstrów lub kas zapomogowych dla majstrów, o ile te środki nie będą pokryte z odsetków istniejącego majątku stowarzyszenia, będą rozłożone na członków stowarzyszenia (§. 3) i mają być ściągane w drodze administracyjnej. O wysokości opłaty ma być corocznie powzięta uchwała na rok następny na tem zgromadzeniu stowarzyszenia, na którym będzie przyjęty roczny budżet.

Przytem może być wzięta za podstawę wymiaru opłaty wysokość zwykłego podatku zarobkowego opłacanego rocznie przez każdego poszczególnego członka stowarzyszenia za jego (ich) przemysł, którego (których) prowadzenie uzasadnia należenie do stowarzyszenia w charakterze członka.

Po ustanowieniu przez zgromadzenie stowarzyszenia kwoty, jaka ma być zebrana, przełożenstwo stowarzyszenia rozdzieli opłatę we-



dług powyższej podstawy wymiaru na poszczególnych członków i pobierze te opłaty.

Każdy do stowarzyszenia nowo wstępujący członek ma uiszczyć należność wpisową (inkorporacyjną) w kwocie *5 koron*, i wykazać złożenie tej należności już przy zgłoszeniu przemysłu, względnie przy rozpoczęciu kroków o uzyskanie przemysłu koncesyjonowanego. Jeżeli nie uzyska uprawnienia przemysłowego, to stowarzyszenie jest obowiązane zwrócić mu zapłaconą należność.

Po rozpoczęciu przemysłu, zapłacona raz prawidłowo należność wpisowa nie będzie zwracana, natomiast jednak także należność ta może być od jednego i tego samego członka stowarzyszenia tylko raz żądana.

Od uiszczenia tej opłaty wpisowej wyjęte są wdowy i małoletni spadkobiercy członków stowarzyszenia, a to pierwsze na czas trwania wdowieństwa, drudzy aż do dojścia do pełnoletności, o ile wykonują dalej przemysł na podstawie dawnej koncesyi albo dawnej karty przemysłowej (§. 56 ustawy z 15. marca 1883 Dz. pr. p. p. nr. 39).

Wysokość należności wpisowej (inkorporacyjnej) ustanawia polityczna Władza krajowa po wysłuchaniu stowarzyszenia, które w tym względzie ma zasięgnąć uchwały zgromadzenia stowarzyszenia.

Z rocznego wpływu należności wpisowych, mogą najwyżej trzy czwarte części być użyte na bieżące potrzeby stowarzyszenia, reszta zaś winna być złożoną na oprocentowanie. Z przychodu należności za uczniów może być najwyżej połowa użyta na pokrycie wydatków na prowadzenie spraw stowarzyszenia. Reszta powinna być użyta tylko na takie cele, które popierają wykształcenie uczniów lub inne ich interesa.

Corocznie mają być Władzy przemysłowej przedłożone sprawozdania o zgromadzeniu rocznem i o dokonanym prawidłowym wyborze przełożenia stowarzyszenia, — tudzież zaopatrzone w przepisane załączniki końcowy rachunek z dochodów i wydatków stowarzyszenia, który musi być podpisany przez przełożonego stowarzyszenia i dwóch członków wydziału.

§. 5.

**Prawa członków.**

Wstąpienie do stowarzyszenia uzasadnia udział w tych prawach, które przysługują członkom według ustawy z 15. marca 1883 Dz. p. p. Nr. 39, względnie według ustawy z 23. lutego 1897, Dz. p. p. Nr. 63 i według

niniejszych statutów, w szczególności udział w prawie wyborczem, tudzież w ogólno-pożytecznych zakładach stowarzyszenia.

§. 6.

**Prawo głosu i wybieralność.**

Wszyscy członkowie stowarzyszenia są upoważnieni do głosowania i są wybieralni.

Od prawa głosowania i wybieralności wykluczeni są:

a) ci przemysłowcy, którzy i jak długo są wykluczeni od wybieralności do reprezentacji gminnej w skutek karno-sądowego sąsądzenia;

b) ci przemysłowcy, do których majątku został rozpisany konkurs, podczas trwania postępowania konkursowego;

c) ci przemysłowcy, którym przez władzę uprawnienie przemysłowe zostało odebrane, a to tak długo, na jak długo orzeczono odebranie tego uprawnienia przemysłowego;

d) ci przemysłowcy, którzy pozostają pod kuratelą z powodu słabości umysłu lub marnotrawstwa.

W szczególności do wybieralności na urząd sędziego polubownego jest potrzebny ukończony 24 rok życia.

§. 7.

**Obowiązki członków.**

Każdy członek stowarzyszenia jest w ogólności obowiązany współdziałać dla osiągnięcia celów stowarzyszenia według postanowień tego statutu, zastosować się do prawidłowo powziętych uchwał zgromadzenia stowarzyszenia i przełożenia stowarzyszenia i być posłusznym zarządzeniom przełożenia i przełożonego stowarzyszenia.

W szczególności każdy członek stowarzyszenia ma obowiązek, rozpoczęcie albo zaniechanie swego przemysłu, miejsce prowadzenia przemysłu (lokal) i każdą jego zmianę, dalej przyjęcie i uwolnienie jego pomocników przemysłowych, *bez roboty*, czy daje *in robotę* w swoim *warstacie* lub poza *warstatem*, podając nazwisko, wiek i gminę przynależności niezawodnie zgłosić do przełożonego stowarzyszenia w ciągu ośmiu dni po zajęciu jednej z tych okoliczności.

Jeżeli przemysł zostanie wydzierżawiony albo jeżeli będzie prowadzony przez zastępcę,

lub razem z jawnymi współnikami, to w ciągu tego samego czasu należy o tem także donieść przełożonemu stowarzyszenia wymieniając dzierżawcę, zastępcę lub jawnego współnika. Zaniedbanie obowiązku zgłoszenia podlega w każdym poszczególnym wypadku karze porządkowej (nagany lub grzywny do 20 złotych)

§. 8.

**Wygaśnięcie praw członka.**

Samoistni przemysłowcy przestają być członkami stowarzyszenia, skoro zupełnie porzucą swoje przedsiębiorstwo przemysłowe, na podstawie którego stali się członkami stowarzyszenia, i złożą swoje uprawnienie przemysłowe.

Tak samo ma się rzecz w tych wypadkach, gdy im władza odbierze uprawnienie przemysłowe (§§. 57 i 138 ust. przem.).

§. 9.

**Uczestnicy Stowarzyszenia.**

Pomocnicy (§. 73, litera a—d ust. przem.) członków stowarzyszenia będą uważani za uczestników stowarzyszenia i jako tacy podlegają przepisom stowarzyszenia.

§. 10.

**Przyjmowanie uczniów.**

Uczniowie mają być przyjmowani na podstawie osobnej umowy, która musi być zawarta najpóźniej z upływem czasu próby (§. 99, a).

Umowa o naukę winna być ile możności zawartą zawsze pisemnie; w razie, gdy umowa zawierana jest ustnie, zawarcie umowy musi być dokonane przed przełożeniem stowarzyszenia, albo, jeżeli majster nie należy do adnego stowarzyszenia, przed Władzą gminną. Umowa pisemna ma być natychmiast po zawarciu przesłaną przełożeniu stowarzyszenia, względnie Władzy gminnej. W obydwóch wypadkach jednak musi być zapisana w księdze protokolarnej, która ma być w tym celu założona.

Umowa o naukę jest wolną od stempli i należyłości.

Umowa musi zawierać:

- 1. nazwisko i wiek majstra, przemysł, który wykonuje i jego miejsce pobytu;

2. imię i nazwisko, wiek i miejsce zamieszkania ucznia;

3. nazwisko, zatrudnienie i miejsce zamieszkania jego rodziców, opiekuna lub innego prawnego zastępcy;

4. datę umowy i czas trwania stosunku umowy;

5. postanowienie, że w szczególności — nienaruszając innych ustawowych zobowiązań, ciążących na obydwóch stronach zawierających umowę — przemysłowiec się zobowiązuje kształcić ucznia w swoim zawodzie, lub kazać go kształcić przez uzdolnionego do tego zastępcę, i że uczeń ma obowiązek pilnie się przykładać do nauki;

6. warunki przyjęcia co do zapłaty za naukę lub ewentualnego wynagrodzenia (zasług), żywności, ubrania, mieszkania, czasu trwania nauki i co do należyłości stowarzyszenia za przyjęcie i wyzwolenie.

Przemysłowcy, którzy przy przyjmowaniu uczniów nie trzymają się tych postanowień, stają się winnymi przekroczenia ustawy przemysłowej (§. 99, ustęp ostatni, ustawy z 23. lutego 1897, Dz. p. p. Nr. 63).

§. 11.

**Trzymanie uczniów.**

Co do trzymania uczniów, postanawia się jeszcze w szczególności:

a) Czas nauki w przemyśle *Handlowym* wynosi *07. 3. 90. 4. lat*

Należytość wpisową i za wyzwolenie, które mają płacić uczniowie, wymierza się w kwocie po *sk. papiera, ras. sk. wypis* ~~zr. a należytości, które mają być ustanowione przez polityczną Władzę krajową po wysłuchaniu stowarzyszenia~~, będą w razie potrzeby ściągane w drodze administracyjnej.

b) Przy przyjmowaniu uczniów może być wymówiony czas próby, podczas którego każda z obydwóch stron może według upodobania się cofnąć.

Czas próby nie powinien przewyższać trzech miesięcy i ma być wliczony do czasu nauki.

Jeżeli przy przyjęciu ucznia nie wymówiono dłuższego czasu próby, stosunek nauki może być każdego czasu rozwiązany podczas pierwszych czterech tygodni przez jednostronne cofnięcie się jednej z obydwóch stron.

c) *Majster* musi się troszczyć o przemysłowe wykształcenie ucznia i nie odbierać mu potrzebnego do tego czasu i sposobności przez używanie do innych *posług*.

Obowiązkiem *majstra*, względnie jego zastępcy jest czuwać nad obyczajami i zachowa-

niem się małego ucznia w <sup>handlu</sup> ~~warsztacie~~ i po za ~~warsztatem~~; ma on zniewalać ucznia do pracowitości, do dobrych obyczajów i do wypełniania obowiązków religijnych; majster winien dalej zaniechać wszelkiego znęcania się nad uczniem, chronić go przeciw znęcaniu się nad nim przez towarzyszy pracy i domowników i przestrzegać tego, aby uczniowi przydzielano wykonywanie robót, jak przenoszenie ciężarów i t. p., tylko o tyle i przez taki przeciąg czasu, o ile roboty te jego siłom fizycznym odpowiadają.

<sup>Chleb-Darca</sup> Majster, względnie jego zastępca są dalej obowiązani tym uczniom, którzy nie ukończyli jeszcze z dobrym skutkiem uzupełniającej nauki przemysłowej lub innej, co najmniej równorzędnej, pozostawić czas potrzebny do uczęszczania do zakładów, wymienionych wyżej w §. 1. alin. 2 sub. d, względnie w §. 99 b alin. 3. ust. z 23. lutego 1897 Dz. p. p. Nr. 63, zniewalać ich do uczęszczania do tych szkół i dozorować regularnego uczęszczania do szkoły.

W razie, jeżeli małe uczeń zachoruje albo zbiegnie, <sup>Chleb-Darca</sup> w razie innych ważnych wydarzeń, <sup>Chleb-Darca</sup> winien natychmiast o tem uwiadomić rodziców, opiekunów lub innych jego krewnych, tudzież stowarzyszenie.

Jeżeli <sup>Chleb-Darca</sup> ~~małster~~ z własnej winy spowoduje dłuższą, niż 14 dniową zwłokę w przyjęciu lub wyzwoleniu ucznia, popełnia przez to przekroczenie ustawy przemysłowej (§. 100 ustawy z 23. lutego 1897 Dz. p. p. Nr. 63).

d) Po upływie umówionego czasu nauki lub w razie <sup>Chleb-Darca</sup> ~~wyjątkowego~~ rozwiązania stosunku nauki, <sup>Chleb-Darca</sup> ~~małster~~ ma wydać uczniowi świadectwo o odbytych czasie nauki, o zachowaniu się jego w czasie nauki i o osiągnięciu wykształceniu w przemyśle, — a o każdym rozwiązaniu stosunku nauki, dla uniknięcia kary porządkowej (nagany lub grzywny do <sup>20 Koron</sup> najdalej w ciągu ośmiu dni po dokonaniu rozwiązania donieść przełożonemu stowarzyszenia, celem sprostowania i utrzymania ewidencji metryki uczniów. Świadectwo nauki ma być potwierdzone przez przełożonego stowarzyszenia przez podpisanie i przyłożenie pieczęci stowarzyszenia.

e) Uczniowie, o ile jeszcze nie ukończyli z dobrym skutkiem uzupełniającej nauki przemysłowej, lub innej co najmniej równorzędnej, są obowiązani uczęszczać regularnie do istniejących ogólnych przemysłowych szkół uzupełniających (względnie na kursa przygotowawcze), tudzież do fachowych szkół uzupełniających, w sposób przepisany przez właściwy plan naukowy.

Uczniom, którzy częściej a to z własnej winy zaniedbują naukę, może Władza przemysłowa na podstawie doniesienia właściwego nad-

zorczego organu szkolnego przedłużyć ustanowiony statutem lub umową regularny czas trwania nauki.

~~f) Aby osiągnąć główny cel wykształcenia uczniów, każdy uczeń jest obowiązany po ukończeniu czasu nauki poddać się egzaminowi dla uczniów przed przełożeniem stowarzyszenia. Egzamin ten ma się rozciągać na następujące przedmioty . . . (tu należy wyliczyć przedmioty egzaminu dla uczniów); egzamin ten ma być składany przed komisją egzaminacyjną, którą wyznaczy przełożenie stowarzyszenia, a do której należy powołać także jednego zastępcę pomocników, w terminach, które ustanowi przełożenie stowarzyszenia.~~

~~Jeżeli uczeń nie zda egzaminu dla uczniów przepisanego przez ten statut, to na doniesienie stowarzyszenia Władza przemysłowa może przedłużyć czas nauki. Cały czas trwania przedłużonego w myśl powyższego postanowienia, tudzież postanowienia sub e) wymienionego czasu nauki, nie może jednak w obydwóch wypadkach łącznie wynosić więcej, niż jeden rok.~~

g) Przemysłowcom, którzy z reguły nie zatrudniają pomocników, nie wolno jednocześnie trzymać więcej uczniów, niż najwyżej . . . (dwóch).

Przemysłowcy, którzy zatrudniają pomocników, nie powinni trzymać ~~tak~~ <sup>wielkiej</sup> liczby uczniów, aby przez to ~~małster~~ nie mógł uczynić zadość ustawowym zobowiązaniom pod względem ich przemysłowego wykształcenia. Stosunek uczniów do pomocników ustanawia się jak 1: <sup>2</sup> ~~2~~.

h) Zadaniem stowarzyszenia jest, aby w wypadkach, gdy stosunek nauki ucznia przynależnego do stowarzyszenia bez jego winy został rozwiązany przed upływem czasu nauki, postarać się o umieszczenie ucznia u <sup>Chleb-Darca</sup> ~~małstra~~, należącego do stowarzyszenia.

i) W wypadkach, zachodzących według §§. 101, 102, 102 a i 103 ustawy z 8. marca 1885 Dz. p. p. Nr. 22, stowarzyszenie jest obowiązane, jeżeli oświadczenie prawnego zastępcy małego ucznia nie może być na czas uzyskane, oświadczenie to zastąpić.

§. 12.

Odebranie prawa trzymania uczniów.

Członkom stowarzyszenia, którzy stali się winnymi grubego naruszenia obowiązków względem powierzonych im uczniów, lub co do których istnieją fakta, które pod względem moralnym czynią ich niezdolnymi do trzymania uczniów, ma być niezależnie od innej kary, jaka będzie nałożoną według ustawy przemysłowej

słowej lub powszechnego prawa karnego, odebrane prawo trzymania uczniów na pewien czas oznaczony lub na zawsze.

W szczególności ma być odebrane prawo trzymania uczniów takim <sup>uczniom</sup> ~~uczniom~~, którzy pomimo kilkakrotnych wezwań nie czynią zadość obowiązkowi ciążącemu na nich według wymienionego wyżej pod c) przepisu, względnie według §. 100, alinea 3. ustawy z 23. lutego 1897, Dz. p. p. Nr. 63 co do uzupełniającej nauki przemysłowej uczniów, — a to za pierwszym razem na pewien oznaczony czas, w razie powtórzenia zaś na zawsze.

O odebraniu prawa trzymania uczniów orzeka Władza przemysłowa po wysłuchaniu stowarzyszenia.

§. 13.

**Pośredniczenie w pracy. Wstąpienie i wystąpienie pomocników.**

Dla ułatwienia wzajemnego wynalezienia się pracodawców i szukających pracy, wyłożone są w stowarzyszeniu do przeglądu zapiski, do których będą zapisywani szukający pracy pomocnicy i przemysłowcy, którzy pomocników potrzebują.

Tak samo w gospodach stowarzyszenia będą podawane do wiadomości miejsca, gdzie można znaleźć pracę.

Za pośredniczenie w pracy nie będzie pobierana od pomocników żadna opłata.

Żaden przemysłowiec nie może przyjąć pomocnika, który nie jest zaopatrzony w prawne świadectwo, to jest przy kupieckim personalu pomocniczym w wizowane przez Władzę świadectwo służbowe ostatniego pracodawcy, a zresztą w książkę robotniczą, inaczej bowiem staje się winnym przekroczenia ustawy przemysłowej (§. 79 ustawy z 8. marca 1885 Dz. p. p. Nr. 22).

Książkę robotniczą, względnie świadectwo służbowe przy wstąpieniu w stosunek pracy lub nauki ma wziąć w przechowanie pracodawca za wydaniem potwierdzenia odbioru. Przy prawidłowym wystąpieniu ma pracodawca wypełnić atramentem rubryki książki robotniczej i wpis podpisać oraz wyjednać potwierdzenie przełożonego stowarzyszenia. Jednocześnie przemysłowiec jest obowiązany wydać pomocnikowi na żądanie świadectwo o rodzaju i czasie trwania zatrudnienia, które na żądanie pomocnika ma być rozszerzone także na jego moralne zachowanie się i na wartość jego działań.

Na prośbę pomocnika treść tego świadectwa, jednak tylko o tyle, o ile dla niego brzmi pomyślnie, ma być wpisana do książki robotniczej.

Przy rozwiązaniu stosunku służbowego <sup>Ma być</sup> ~~Ma być~~ ma wydać uczniowi świadectwo o przebytych czasie nauki, o zachowaniu się jego w czasie nauki i o osiągnięciu wykształceniu w przemyśle.

W razie rozwiązania przez prawidłowe ukończenie stosunku nauki, przełożenie stowarzyszenia ma wydać świadectwo wyzwolenia na podstawie świadectwa względnie świadectw nauki, tudzież na podstawie spostrzeżeń poczynionych przez stowarzyszenie według §. 114 ustawy z 23. lutego 1897 Dz. p. p. Nr. 63.

U członków stowarzyszenia przyjęty jest zwykle czternastodniowy termin wypowiedzenia między przemysłowcami a pomocnikami (z wyjątkiem uczniów), jeżeli w poszczególnym wypadku inaczej się nie ułożono.

§. 14.

**Prowadzenie spraw Stowarzyszenia.**

Sprawy stowarzyszenia załatwiają:

- a) zgromadzenie stowarzyszenia;
- b) przełożenie stowarzyszenia, które się składa z Wydziału stowarzyszenia pod kierownictwem przełożonego, następnie
- c) organa powołane według §§. 121 c) do 121 h) ustawy z 15. marca 1883 Dz. p. p. Nr. 39 do załatwiania spraw tyczących się kasy chorych dla pomocników;
- d) sąd polubowny.

§. 15.

**Zgromadzenie Stowarzyszenia.**

Zgromadzenie stowarzyszenia składa się ze wszystkich członków uprawnionych do głosowania.

Na każde zgromadzenie stowarzyszenia należy zawiadomić zastępców zgromadzenia pomocników w liczbie ~~dwóch~~ <sup>czterech</sup> 6), którzy mają głos doradczy dla wypowiedzenia swych życzeń lub zażeń.

§. 16.

Przemysłowcy będą zapraszani na zgromadzenie stowarzyszenia przez przełożonego stowarzyszenia zapomocą osobistego zawiadomienia i z podaniem przedmiotów rozprawy.

Zgromadzenie stowarzyszenia odbywa się w roku najmniej ~~raz~~ <sup>raz</sup>; należy je także wtedy zwołać, jeżeli to uznają za potrzebne przełożony stowarzyszenia lub Wydział, albo jeżeli tego zażąda czwarta część członków.

Zwołanie zgromadzenia ma zawierać miejsce i czas zgromadzenia.

O zwołaniu przez przełożonego stowarzyszenia zgromadzenia, należy zawiadomić ustanowionego dla stowarzyszenia komisarza, który ma czuwać nad postępowaniem odpowiadającym ustawie.

Przewodnictwo i kierownictwo na zgromadzeniu stowarzyszenia przysługuje przełożonemu stowarzyszenia lub w razie zachodzącej przeszkody, jego zastępcy.

Dla powzięcia ważnej uchwały przez zgromadzenie stowarzyszenia, potrzebną jest obecność ~~większości~~ <sup>większości</sup> uprawnionych do głosowania członków. Jeżeli zgromadzenie, któreby mogło powziąć ważne uchwały, nie dojdzie do skutku, to należy w przeciągu czterech tygodni zwołać nowe zgromadzenie, które może powziąć ważne uchwały bez względu na liczbę obecnych członków; uchwały zapadają absolutną większością głosów.

O zgromadzeniu rocznym, należy corocznie zdawać sprawę Władzy przemysłowej. (porówn. §. 4. ostatnia alinea).

§. 17.

**Zakres działania zgromadzenia Stowarzyszenia.**

Do zakresu działania zgromadzenia stowarzyszenia należy:

a) zajmowanie się i obradowanie nad interesami przemysłowców należących do stowarzyszenia, o ile popieranie tych interesów należy do celów stowarzyszenia, i uchwalanie o tem;

b) wybór przełożenstwa stowarzyszenia i członków sądu polubownego ze stanu przemysłowców, następnie wybór członków ze stanu przemysłowców do zarządu wydziału nadzorczego i ogólnego zgromadzenia kasy chorych dla pomocników stowarzyszenia;

c) uchwalanie o dozwolonym według §. 106 alinea bstatnia ustawy z 23. lutego 1897, Dz. p. p. Nr. 63 zakładania dla należących do stowarzyszenia pomocników przemysłowych według §. 73 lit. d) ustawy przemysłowej, osobnych instytucji stowarzyszenia (sądy polubowne, zgromadzenia pomocników i kasy chorych), tudzież o zastąpieniu członków stowarzyszenia na ogólnym zgromadzeniu kasy chorych stowarzyszenia przez pełnomocników i wybór tych pełnomocników;

dalej uchwalanie o bliższych postanowieniach co do wykonywania prawa tyczącego się przysługującej według ustawy (§. 121 g) ust. przem.) członkom stowarzyszenia połowy głosów, które mają członkowie kasy chorych stowarzyszenia na ogólnym zgromadzeniu kasy chorych stowarzyszenia;

d) badania i zatwierdzanie zamknięć rachunkowych i rocznych preliminarzy tyczących się gospodarki stowarzyszenia, tudzież oznaczenie kwoty, jaka ma być zebrana przez opłaty;

e) systemizowanie płatnego personalu pomocniczego;

f) uchwalanie o zakładaniu i organicznej zmianie zakładów naukowych oznaczonych w §. 114 d) ustawy z 23. lutego 1897 Dz. p. p. Nr. 63; dalej uchwalanie o przeistoczeniu istniejącego już przy stowarzyszeniu, jednak nie odpowiadającego postanowieniom tej ustawy zakładu dla chorych na kasę chorych stowarzyszenia w myśl §§. 121 do 121 h) ustawy z 15. marca 1883, Dz. p. p. Nr. 39 względnie w myśl postanowień ustawy z 30. marca 1888 Dz. p. p. Nr. 33;

g) uchwalanie o czasie nauki i o rodzaju egzaminów dla uczniów;

h) zasadnicze uchwały o zakładaniu względnie przekształceniu zakładów stowarzyszenia dla celów nauki, pracy, zapomogowych i gospodarczych;

i) uchwalanie statutów stowarzyszenia i ich zmian;

k) uchwalanie o wysokości należitości wpisowej (inkorporacyjnej) członków stowarzyszenia, tudzież o wysokości należitości za przyjęcie i wyzwolenie uczniów (§. 115 alin. 2 ustawy z 23. lutego 1897 Dz. p. p. Nr. 67), dalej zawiadywanie majątkiem należącym do stowarzyszenia, który tak jak i dochody z niego może być użyty tylko na cele stowarzyszenia;

l) uchwalanie, czy i w jakiej wysokości ma być przyznane wynagrodzenie przełożonemu stowarzyszenia za jego trud i pracę;

m) uchwalanie o ewentualnym przyznaniu czesnego z majątku stowarzyszenia dla pomocników pełniących obowiązki w sądzie polubownym stowarzyszenia;

wysokość czesnego ma być corocznie oznaczoną według właściwych postanowień statutu dla sądu polubownego (§. 123 ustawy przem.);

n) uchwalanie o ewentualnym przystąpieniu stowarzyszenia do istniejącego lub do utworzyć się mającego związku w myśl §. 114, przedostatnia alinea ustawy z 23. lutego 1897, Dz. p. p. Nr. 63.

(Tu można wyliczyć jeszcze dalsze ważne sprawy, które według uznania poszczególnych stowarzyszeń mają być zastrzeżone uchwałom zgromadzenia stowarzyszenia).

Przełożenstwo stowarzyszenia ma wnosić na zgromadzenie potrzebne przedłożenia.

§. 18.

**Zakres działania zgromadzenia Stowarzyszenia pod względem humanitarnych i gospodarskich zakładów Stowarzyszenia.**

Założenie wymienionych w §. 1, alinea 1, względnie w §. 114, alinea 1, ustawy z 23. lutego 1897 Dz. p. p. Nr. 63 przedsiębiorstw, w myśl ustawy o stowarzyszeniach zarobko-

wych i gospodarczych, dalej kas zapomogowych dla majstrów i kas chorych dla majstrów w myśl ustawy o zarejestrowanych kasach zapomogowych, tudzież udział stowarzyszenia w takich przedsiębiorstwach lub materialne popieranie tychże z funduszów stowarzyszenia, — może być uchwalone przez zgromadzenie stowarzyszenia tylko wtedy, gdy ten przedmiot w porządku dziennym tego zgromadzenia dokładnie podany został i poprzednio z porządkiem dziennym należycie został ogłoszony, i większością trzech czwartych wszystkich obecnych członków. Uchwała podlega zatwierdzeniu przez Władzę przemysłową.

Zgromadzenie to jest uprawnione do powzięcia tego rodzaju ważnych uchwał, jeżeli przy głosowaniu może być protokołarnie stwierdzoną obecność ilości członków stowarzyszenia w stosunku poniżej oznaczonym. Stosunek ten ustanawia się dla stowarzyszeń liczących członków:

aż do stu, na pięćdziesiąt procent,  
od stu do pięćset, na czterdzieści procent,  
jednak najmniej o pięćdziesięciu członkach,  
od pięćset do tysiąca, na 30 procent, jednak najmniej o dwustu członkach, i  
wyżej tysiąca członków, na dwadzieścia procent, jednak najmniej o trzystu członkach.

Dla powyższych postanowień jest miarodajną ta liczba członków, jaką stowarzyszenie posiada w dniu zwołania zgromadzenia.

Jeżeli na takie zgromadzenie stowarzyszenia nie zejdzie się zdolna do powzięcia uchwał liczba członków stowarzyszenia, to dla obrad nad tymi samymi przedmiotami porządku dziennego należy zwołać nowe zgromadzenie, które może powziąć ważne uchwały bez względu na liczbę obecnych.

Na te postanowienia musi być wyraźnie wskazane przy tem nowem zwołaniu zgromadzenia.

Stowarzyszenie może pod wymienionymi właśnie warunkami i za zatwierdzeniem przez Władzę przemysłową, także uchwalić, że do kasy zapomogowej dla majstrów, albo do kasy chorych dla majstrów, które stowarzyszenie dla swoich członków samo zakłada, lub do których przystępuje, mają należeć wszyscy członkowie stowarzyszenia. W tym wypadku stowarzyszenie może tylko uwalniać poszczególnych członków od obowiązku ubezpieczenia w tej kasie z pewnych, zawartych w zatwierdzonym przez Władzę statucie kasy powodów. Statutem kasy może być też postanowione, że przemysłowcy, którzy swój przemysł złożyli, mają pozostać członkami kasy.

Żaden członek ani uczestnik stowarzyszenia nie może wbrew swej woli być zniewolonym do osobistego udziału w wymienionych wyżej przedsiębiorstwach, wyjąwszy w wypad-

kach, gdy tego rodzaju zakłady będą utworzone albo nakazane ze względów publicznych.

§. 19.

Przełożęństwo Stowarzyszenia.

Przełożęństwo stowarzyszenia składa się z przełożonego stowarzyszenia, jego zastępcy i z Wydziału stowarzyszenia, w którego skład wchodzi 12 . . . członków i 6 . . . zastępców. Wydział wybierają przemysłowcy ze swego grona na zgromadzeniu stowarzyszenia.

Corocznie występuje trzecia część członków Wydziału i zastępców i będzie zastąpiona przez nowy wybór.

Ci którzy mają wystąpić będą w pierwszym i drugim roku oznaczeni losem. Pomocnikom należącym do stowarzyszenia może za uchwałą przełożęństwa stowarzyszenia być przyznane zastępstwo w Wydziale stowarzyszenia. W stowarzyszeniach, które obejmują rozmaite przemysły, należy postarać się o odpowiednie zastępstwo w przełożęństwie poszczególnych kategorii przemysłu.

Wybór tychże ma się odbywać w myśl §. 19, alinea 1 i 2.

O wyborze należy spisać protokół, który ma być podpisany przez przełożonego i przez członków komisji skrutacyjnej i przejrany przez komisarza rządowego. Prawo nieprzyjęcia wyboru na członka przełożęństwa stowarzyszenia, mają tylko te osoby:

a) które liczą przeszło 60 lat wieku lub nie mogą objąć mandatu z powodu długotrwałej słabości;

b) które udowodnią, że stosunki ich interesów od czasu do czasu nieodzwrotnie wymagają ich dłuższej nieobecności w stałym miejscu zamieszkania;

c) które już piastowały urząd członka przełożęństwa.

Urządowanie członków przełożęństwa stowarzyszenia trwa 3 . . . lat. Po upływie tego czasu mogą być znowu wybrani.

Na obrady przełożęństwa stowarzyszenia, które mają być zarządzane według potrzeby, ma przełożony wezwać wszystkich członków przełożęństwa. Do powzięcia ważnej uchwały potrzebną jest co najmniej obecność połowy wszystkich członków wydziału i przełożonego lub jego zastępcy. Uchwały zapadają większością głosów; przy równo podzielonych głosach rozstrzyga głos przełożonego. O wynikach obrad należy sporządzić sumaryczny protokół, który ma być podpisany przez przewodniczącego i przez pisarza.

Urząd członków wydziału jest bezpłatny. Jednak mogą im być zwrócone konieczne wydatki, poczynione w interesie stowarzyszenia, tudzież wynagrodzone dłuższe straty czasu.

Zakres działania przełożenia Stowarzyszenia.

Do zakresu działania przełożenia stowarzyszenia należą wszystkie sprawy, które nie są zastrzeżone zgromadzeniu stowarzyszenia lub które nie są przydzielone sądowi polubownemu względnie organom określonym w §§. 121 do 121 h) ustawy z 15. marca 1883.

W szczególności jest obowiązkiem przełożenia stowarzyszenia zawiadywać także pod kierownictwem przełożonego majątkiem stowarzyszenia w myśl uchwał zgromadzenia stowarzyszenia, dalej nadzorować przestrzegania ustawowych i statutowych przepisów dotyczących się uczniów, mianowicie co do trzymania i kształcenia uczniów, w którym to celu przełożenie może ustanowić osobne organa nadzoru, wydawać świadectwa wyzwolenia (§. 104 alinea 2 ust. przem.), w końcu wysłać . . . (do 6) członków stowarzyszenia na zgromadzenie pomocników z głosem doradczym (§. 120 ust. przem.).

Przełożeniu stowarzyszenia przysługuje także prawo nakładania na członków uczestników stowarzyszenia odpowiednich kar porządkowych w razie naruszenia przepisów stowarzyszenia, jako to: nagany i grzywny aż do . . . (tu należy wyliczyć poszczególne wypadki naruszenia przepisów) . . . . .

Nagana może być udzielona pisemnie lub ustnie, a to w ostatnim wypadku według okoliczności także w obec zebranych członków wydziału. Wszystkie udzielone nagany i nałożone grzywny należy zapisywać.

Grzywny nałożone jako kary porządkowe, będą w razie potrzeby ściągane w drodze administracyjnej.

Przełożony Stowarzyszenia.

Przełożonego stowarzyszenia i jego zastępcę wybierają na zgromadzeniu stowarzyszenia wszyscy obecni członkowie absolutną większością głosów. Jeżeli ta większość nie zostanie osiągnięta, to przy ściślejszym wyborze mają się wyborcy ograniczyć do tych dwóch osób, które otrzymały względnie najwięcej głosów. W razie równości głosów rozstrzyga los, kto ma być wzięty do ściślejszego wyboru, względnie kto przy tym wyborze ma być uważany za wybranego.

Wybrany przełożony stowarzyszenia i jego zastępca mają być wymienieni Władzy przemysłowej. Wybór może być przez Władzę przemysłową uznany za nieważny tylko wtedy, jeżeli został dokonany wbrew przepisom usta-

1) Jeżeli stowarzyszenie posiada majątek, to przełożenie nie przyjmuje kworumu w celu na posiedzenie wydziału i nie obecności swej nie uprawnia do . . .

2) Jeżeli stowarzyszenie lub uchwała stowarzyszenia na walnym zgromadzeniu lub na posiedzeniu wydziału rachunku nie w sposób nie przyswoisty i obrządkowy godności stowarzyszenia lub przekroczenia porządku uchwał i panimono . . . upamiętnienia re strauj . . .

3) Za przekroczenie §§ 7 i 11 statutu;

4) W razie niezażycia się do legalnie powziętych i naleyście ogła- szanych uchwał walnego zgromadzenia.

Zakres działania przełożonego.

Przełożony lub w razie gdy mu zajdzie przeszkoda jego zastępca zastępuje stowarzyszenie na zewnątrz, kieruje i nadzoruje całą gospodarkę i podpisuje wszelkie pisma.

Przełożony załatwia bieżące sprawy stowarzyszenia. Przełożony przyjmuje wszystkie wydane do stowarzyszenia albo do przełożenia rozporządzenia Władzy i inne podania i załatwia wszystkie sprawy, które nie wymagają powzięcia uchwały; zwołuje na obrady zgromadzenie i przełożenie, kieruje niemi i przewodniczy na nich, załatwia wydanie i przeprowadzenie uchwał powziętych przez zgromadzenie albo przez przełożenie. Jeżeli przełożony uważa, że nie może wziąć na siebie odpowiedzialności za pewną uchwałę zgromadzenia stowarzyszenia albo przełożenia, to zawiesza taką uchwałę i przedkłada ją natychmiast, względnie po wysłuchaniu zgromadzenia stowarzyszenia, do rozstrzygnięcia Władzy.

Przełożony ma potwierdzać wpisy do książki robotniczej według §. 80 d) ust. przem., co do wszystkich uczestników stowarzyszenia, ma dalej wzywać przewodniczącego zgromadzenia pomocników do zwołania zgromadzenia (§. 120 ust. przem.), i zwołać pierwsze ogólne zgromadzenie kasy chorych stowarzyszenia (§. 121 h) ust. przem.

(Statutem stowarzyszenia mogą być przełożonemu przydzielone jeszcze szczególne sprawy i uprawnienia, które należy tu wymienić . . . . .).

Majątek stowarzyszenia.

Dla całego ruchomego i nieruchomego majątku stowarzyszenia ma być założony inwentarz, który winien być przez przełożenie ciągle w porządku utrzymywany. Przy zarządzie majątkiem i dochodami stowarzyszenia ma się przełożenie trzymać zatwierdzonego przez zgromadzenie preliminarza rocznego. Co do każdego przekroczenia preliminarza, do nabycia, wynajęcia, zestawienia nieruchomości, do złożenia lub odstąpienia kapitałów, do wzięcia pożyczki, do objęcia innych zobowiązań i świadczeń, za które stowarzyszenie ma ręczyć, do zrzeczenia się nabytych już praw albo takich, które mają być dopiero nabyte, do wdrożenia sporu prawnego i do zawarcia ugody,

potrzebne jest przyzwolenie zgromadzenia stowarzyszenia, które przełożenie ma wyjednać przy najbliższym zebraniu się zgromadzenia.

§. 24.

**Gospodarka pieniężna stowarzyszenia.**

Do kasy stowarzyszenia wpływają:

- a) przychody majątku stowarzyszenia;
- b) należności wpisowe od członków, którzy nowo wstąpili;
- c) wszystkie grzywny nałożone jako kary porządkowe;
- d) rozłożone co roku opłaty;
- e) należności wpisowe i za wyzwolenie od uczniów.

Podane pod b), c), d), e), dochody stowarzyszenia mogą być na prośbę przełożenia stowarzyszenia ściągane przymusowo przez polityczną Władzę. Papiery wartościowe stowarzyszenia i gotówka mają być przechowane w kasie stowarzyszenia. Kasa pozostaje pod zamknięciem przełożonego i współzamknięciem jego zastępcy. Księgi kasowe pozostają w rękach przełożonego. Rachunki stowarzyszenia mają być zamykane za każdy rok, to jest za czas od 1. stycznia do końca grudnia każdego roku i winny być przedłożone do zbadania najbliższemu zgromadzeniu stowarzyszenia, które się odbędzie po zamknięciu rachunków.

§. 25.

Instytucja sądu polubownego po myśli §. 114 c) (drugie zdanie) ustawy z 23. lutego 1897, Dz. pr. p., Nr. 63, ma na celu godzenie sporów między członkami stowarzyszenia powstałych ze stosunków określonych w §. 114, powołanej ustawy.

§. 26.

**N a d z ó r.**

Stowarzyszenie stoi pod nadzorem Władzy przemysłowej, która jest uprawniona po wysłuchaniu obydwóch stron rozstrzygać zażalenia przeciw uchwałom zgromadzenia stowarzyszenia lub przełożenia stowarzyszenia, i która dla nadzoru nad postępowaniem zgodnym z ustawą ustanawia przy stowarzyszeniu własnego komisarza.

Spory co do wewnętrznych spraw stowarzyszenia należą wyłącznie do drogi administracyjnej.

Powzięte prawidłowo przez zgromadzenie stowarzyszenia uchwały, które tyczą się takich spraw stowarzyszenia, do których przeprowadzenia stowarzyszenie jest obowiązane według ustawy, mają być na prośbę przełożenia wykonane przez Władzę przemysłową w drodze administracyjnej.

§. 27.

**Majątek korporacji przemysłowych.**

Jeżeli istniejąca już przemysłowa korporacja posiada majątek i przekształci się na stowarzyszenie w myśl ustawy, to majątek przechodzi na własność stowarzyszenia.

Jeżeli jaka przemysłowa korporacja łączy się z innymi przemysłami w jedno stowarzyszenie, to korporacja ta zachowuje własność i oddzielny zarząd majątku.

Jeżeli się przemysłowa korporacja rozwiąże, nie przemieniając się na nowe stowarzyszenie, to majątek będzie przydzielony gminie, w której przemysłowa korporacja miała swoją siedzibę.

Gmina ma przeznaczyć taki majątek na ogólnie pożyteczne przemysłowe cele, w szczególności na założenie i utrzymanie przemysłowych zakładów naukowych i wyjednać zatwierdzenie politycznej Władzy krajowej co do sposobu użycia majątku.

§. 28.

We wszystkich wypadkach należy przestrzegać następujących zasad:

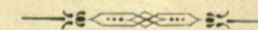
- a) przez rozwiązanie albo przekształcenie przemysłowej korporacji, pozostają nienaruszone prawa trzecich osób; przedewszystkiem przeto mają być zapłacone ewentualne długi korporacji i wypełnione inne jej zobowiązania;
- b) należy starać się o to, aby fundacje i dedykacje korporacji miały zapewnione swoje przeznaczenie.

§. 29.

Tak samo pozostają w mocy ciężary spoczywające na majątku korporacji z tytułów prawnie prywatnych lub z tytułu fundacji, tudzież roszczenia dawniejszych członków i uczestników korporacji co do tych korzyści, do których mieliby prawo roszczenia z majątku korporacji w razie dalszego jej istnienia.

§. 30.

Statut sądu polubownego (§§. 122 do 124, ustawy z 15. marca 1883, Dz. p. p. Nr. 39), dalej statut zgromadzenia pomocników (§§. 120 i 120 a), ustawy z 15. marca 1883), wreszcie statut kasy chorych (§§. 121 do 121 b), ustawy z 15. marca 1883) tworzą integralną część statutu stowarzyszenia.





Wzorowy statut dla Zgromadzeń pomocników.

Statut

Zgromadzenia pomocników Stowarzyszenia

w

*Przedsiębiorstwa* *Przemysłowego*

\*)

I. Cel.

§. 1.

Cel zgromadzenia pomocników polega w myśl przepisów §. 114 ustawy z 23. lutego 1897 Dz. p. p. Nr. 63 i §. 120 zmienionej powołaną ustawą ustawy z 15. marca 1883 Dz. p. p. Nr. 39 na tem, aby pielegnować ducha łączności między pomocnikami (między robotnikami pomocniczymi), wzbudzać między nimi potrzebę utrzymania i podniesienia honoru stanu, tudzież aby popierać usiłowania stowarzyszenia samoistnych przemysłowców o rozwój wspólnych przemysłowych interesów. Mianowicie tyczy się to następujących punktów:

- a) utrzymanie uregulowanych stosunków między przemysłowcami a ich pomocnikami w szczególności co do związku pracy;
- b) utrzymanie uporządkowanych stosunków w istniejących gospodach i domach zbornych;
- c) współdziałanie przy uregulowaniu pośredniczenia w pracy przez stowarzyszenie;
- d) współdziałanie przy uregulowaniu i przy odbywaniu egzaminów dla uczniów;
- e) współdziałanie przy tworzeniu sądu polubownego (§§. 122, 123 i 124 ustawy z 15.

\*) Według tego czy Zgromadzenie ma obejmować wszystkich do Stowarzyszenia należących przemysłowych robotników pomocniczych według §. 73 a), b) i d) ust. przem. lub tylko pomocników (czeladników) albo tylko robotników pomocniczych według §. 73 lit. d) ust. przem., należy je oznaczyć albo jako „Zgromadzenie pomocników” lub „Zgromadzenie czeladników”, albo jako „Zgromadzenie robotników pomocniczych” . . .

marca 1883) do rozsądzania sporów powstających między pracodawcami a przyjmującymi pracę ze stosunku pracy i zapłaty;

f) współdziałanie w pieczy o pomocników, którzy zachorowali.

§. 2.

Dla osiągnięcia tego celu ma po raz pierwszy Władza przemysłowa, która może do tego delegować także członka zwierzchności gminnej, następnie jednak na wezwanie przełożonego stowarzyszenia, przewodniczący zgromadzenia pomocników najmniej dwa razy rocznie zwołać zwyczajne zgromadzenie; oprócz tego zgromadzenia mają być zwoływane za uchwałą Wydziału zgromadzenia pomocników albo na życzenie dziesiątej części pomocników stowarzyszenia, jeżeli do stowarzyszenia należy do 600 pomocników a dwunastej części, jeżeli do stowarzyszenia należy ponad 600 do 1000 pomocników, i na życzenie najmniej 100 uczestników stowarzyszenia, jeżeli do stowarzyszenia należy ponad 1000 pomocników.

II. Skład.

§. 3.

Zgromadzenie pomocników składa się ze wszystkich uprawnionych do głosowania pomocników (§. 73 a), b, i d) ust. przem. i §. 106, alinea 4 ustawy z 23. lutego 1897 Dz. p. p. Nr. 63) [względnie ze wszystkich uprawnionych do głosowania pomocników z wyjątkiem robotników pomocniczych według §. 73 d), ust. przem. (§. 106, alinea 5 ustawy z 23. lutego 1897 Dz. p. p. Nr. 63)], albo ze wszystkich uprawnionych do głosowania robotników pomocniczych według §. 73 d), ust. przem. (§. 106, alinea 5. ustawy z 23. lutego 1897 Dz. p. p. Nr. 63)] zatrudnionych u przemysłowców połączonych w stowarzyszeniu, (§. 120 ustęp 4, ustawa z 15. marca 1883 Dz. p. p. Nr. 39).

III. Zakres działania.

§. 4.

Do zakresu działania zgromadzenia pomocników (§. 120 a), ustawa z 15. marca 1883) należy:

a) zajmowanie się i roztrząsanie interesów należących do stowarzyszenia pomocników, o ile popieranie tych interesów nie sprzeciwia się celom stowarzyszenia (§. 114, ustawa z 23. lutego 1897, Dz. p. p. Nr. 63) i jeżeli to popieranie należy do celów zgromadzenia pomocników wyliczonych w §. 1 tego statutu;

b) wybór przewodniczącego, następnie wybór sześciu członków wydziału pomocników,

którzy mają wnosić na zgromadzenie pomocników potrzebne przedłożenia;

c) wybór sześciu zastępców zgromadzenia pomocników, którym przysługują głosy doradcze na zgromadzeniu stowarzyszenia samoistnych przemysłowców celem przedstawienia życzeń albo zażeń;

d) wybór 6... członków i 3... zastępców do sądu polubownego celem rozstrzygnięcia sporów ze stosunku pracy, nauki i zapłaty;

e) wybór ... członków i ... zastępców do zarządu kasy chorych dla pomocników, przy stowarzyszeniu;

f) wybór ... członków i ... zastępców jako wydziału nadzorczego kasy chorych dla pomocników przy stowarzyszeniu;

g) wybór delegatów ze stanu pomocników na ogólne zgromadzenie kasy chorych dla pomocników przy stowarzyszeniu w oznaczonych w §. 121 f), (ustawa z 15. marca 1883) wypadkach tworzenia ogólnego zgromadzenia z delegatów.

IV. Zwołanie zgromadzenia.

§. 5.

Zgromadzenie pomocników zwołuje na wezwanie przełożonego stowarzyszenia przewodniczący zgromadzenia i on nim kieruje. O zwołaniu zgromadzenia ma przewodniczący donieść przełożonemu stowarzyszenia i Władzy przemysłowej, która może wysłać komisarza rządowego celem nadzoru nad postępowaniem zgodnym z ustawami.

§. 6.

Zgromadzenie pomocników ma być cztery tygodnie naprzód w ten sposób zwołane, aby wszyscy pomocnicy dotyczącego samoistnego przemysłu o tem się mogli dowiedzieć.

V. Wybory.

§. 7.

Wszystkie wybory mają być dokonane, po poprzednim postawieniu kandydatów przez mężów zaufania uczestników stowarzyszenia, zapomocą kartek głosowania na zgromadzeniu pomocników, a za wybranych będą uważani ci, którzy otrzymają absolutną większość głosów.

Jeżeli przy pierwszym oddaniu kartek głosowania nie osiągnięto absolutnej większości, to pomiędzy temi osobami, na które padło najwięcej głosów, należy zarządzić wybór ściślejszy.

Przy równości głosów rozstrzyga los, który wyciąga przewodniczący zgromadzenia.

§. 8.

Wybór przewodniczącego i Wydziału pomocników odbywa się na przeciąg trzech lat (§. 120, ustawa z 15. marca 1883). Mandat funkcyjaryuszów w myśl §. 4 c), trwa rok, co do trwania mandatów funkcyjaryuszów wymienionych w §. 4 d), e) i f), są miarodajne osobne statuta (statut kasy chorych i statut sądu polubownego).

Jedna osoba może być także wybraną do kilka funkcyj. O wyborze przewodniczącego należy donieść Władzy przemysłowej. Władza przemysłowa może uznać wybór za nieważny tylko wtedy, jeżeli został dokonany wbrew ustawie albo jeżeli wybrany jest wykluczony przez ustawę od obieralności (§. 118 ustawy z 23. lutego 1897 Dz. p. p. Nr. 63), w którym to wypadku należy natychmiast zarządzić nowy wybór. (§. 120, alinea 3. ustawy z 23. lutego 1897 Dz. p. p. Nr. 63).

§. 9.

Fukcyjaryusze, którzy bez dostatecznego usprawiedliwienia się nie byli obecni na trzech bezpośrednio po sobie następujących posiedzeniach, tracą swój mandat, a na ich miejsce należy powołać zastępców.

Ci zastępcy, którzy przy wyborze otrzymali najwięcej głosów, będą najpierw powołani.

§. 10.

Skrutatorowie dla wszystkich na zgromadzeniu pomocników przeprowadzonych wyborów winni być wybrani przez akłamację i mają oni pomocnikom ogłosić wynik wyborów.

§. 11.

Wybór delegatów na ogólne zgromadzenie kasy chorych stowarzyszenia (§. 4, g) ma być dokonany według postanowień statutu kasy chorych.

VI. Prawo głosowania i obieralność.

§. 12.

Uprawnieni do głosowania na zgromadzeniu pomocników są wszyscy ci pomocnicy, którzy ukończyli 18 rok życia. Ci pomocnicy są także obieralni na wszystkie miejsca funkcyjaryuszów z wyjątkiem na urząd sędziego polubownego, na który potrzebny jest ukończony 24 rok życia. (§. 118, ustawa z 23. lutego 1897, Dz. p. p. Nr. 63).

Wykluczeni od prawa głosowania i od wybieralności są:

a) ci pomocnicy, którzy i jak długo są wykluczeni od obieralności do reprezentacji gminnej w skutek zasądzenia karnosądowego;

b) ci pomocnicy, co do których majątku został otwarty konkurs, podczas trwania konkursu;

c) ci pomocnicy, którzy z powodu słabości umysłowej albo marnotrawstwa stoją pod kuratelą;

d) pomocnicy, którzy już przez sześć tygodni pozostają bez pracy.

VII. Ważność uchwał.

§. 13.

Każde według §. 2 tego statutu zwołane zgromadzenie pomocników może powziąć ważne uchwały, jeżeli co najmniej dziesiąta część należących do samoistnego stowarzyszenia pomocników jest obecna; zgromadzenie uchwała większością głosów obecnych.

Jeżeli prawidłowo zwołane zgromadzenie pomocników, nie może powziąć ważnej uchwały, to najbliższe zgromadzenie pomocników, które będzie ponownie i prawidłowo zwołane dla obrad nad tym samym przedmiotem, nie jest związane oznaczoną liczbą obecnych.

§. 14.

O każdorazowo powziętych uchwałach ma być prowadzony protokół, który winien być odczytany przy następnym zgromadzeniu a potem po zatwierdzeniu ma być podpisany przez przewodniczącego i pisarza.

VIII. Wnioski.

§. 15.

Każdy należący do stowarzyszenia pomocnik może stawiać samoistne wnioski na zgromadzeniu pomocników; jeżeli te wnioski mają wejść na porządek dzienny, to winny przynajmniej na 14 dni przed zgromadzeniem być podane do wiadomości przewodniczącemu Wydziału pomocników.

IX. Zastępstwo przemysłowców.

§. 16.

Przełożёнству stowarzyszenia służy prawo wysłania na zgromadzenie pomocników zastępców ze stanu przemysłowców, którzy mogą brać udział w zgromadzeniu pomocników z głosem doradczym.

*Uchwalono na walnym  
zebraniu dnia 29<sup>go</sup>  
czerwca 1902*

*Przełożony*

*sekretarz*

L. 1.

## ZAPROSZENIE

na

# ROCZNE WALNE ZGROMADZENIE

mające się odbyć w dniu 20. lutego 1910 o godzinie 3. po południu

w sali lokalu „Jad Charuzim“ w Rzeszowie (dom p. Weinberga ul. Kościuszki II. p.).

### Porządek dzienny:

1. Odczytanie protokołu ostatniego Zgromadzenia Stowarzyszenia.
2. Sprawozdanie czynności, przedłożenie zamknięć rachunkowych za lata 1908 i 1909, sprawozdanie Komisji kontrolującej.
3. Uchwalenie preliminarza na rok 1910.
4. Wybór uzupełniający 8 członków wydziału i 4 zastępców.
5. Uchwalenie nowego statutu.
6. Ewentualne wnioski i zapytania.

Do punktu 4. Spis członków Stowarzyszenia uprawnionych do głosowania jest wyłożony od dnia dzisiejszego przez 14 dni do przeglądu i ewentualnego wnoszenia reklamacji, w biurze prełożonego Stowarzyszenia.

Gdyby Zgromadzenie z powodu braku kompletu odbyć się nie mogło, tedy odbędzie się ponowne Zgromadzenie **dnia 13. marca 1910 o godz. 3. po południu** w wspomnianym lokalu z tym samym porządkiem dziennym, które bez względu na ilość obecnych członków przedsięwzięcie uchwały i wybory.

Rzeszów, dnia 24. stycznia 1910 r.

Przełożony Stowarzyszenia:

**Fett.**

*Cech Kupcy*

**Słownictwo cechu kupieckiego w Rzeszowie.**

L. p. **308**

**Do**

W. P. *Jan Szauder*

W

poczta

